



# Full d'estimació de la Renda Agrària Any 2017

## Nota Resum

Producció Final Agrícola		+ 2,34%
Producció Final Ramadera		+ 10,19%
<b>PRODUCCIÓ FINAL AGRÀRIA</b>		<b>+ 7,19%</b>
Consums intermedis		- 2,72%
<b>RENDA AGRÀRIA 2016</b>		<b>+ 24,78%</b>

### CLAUS D'INTERPRETACIÓ

#### **Producció Final Agrícola (32,87% de la PFA):**

- Increment notable de la producció física de la fruita fresca principalment deguda per l'actualització dels rendiments de fruita de pinyol, fruita seca, oliva i raïm de taula.
- La disminució de la producció física més representativa ha estat en els cereals, vi i most, patates i hortalisses, plantes i flors.
- Pujada considerable dels preus de l'oliva, el raïm, el vi i most, l'oli d'oliva i dels cereals. Considerable disminució en el preu de la fruita seca, les patates i la fruita fresca.

#### **Producció Final Ramadera (64,55% de la PFA):**

- Disminució en la producció física de l'equí, els conills i l'oví i cabrum i increment de la producció física dels ous, boví i altres productes animals (cera i mel) i manteniment del porcí i l'aviram.
- Increment de preu en tots els productes ramaders, excepte la cera. S'ha de fer especial incidència en l'increment del preu del porcí que ha fet que incrementi la Renda Agrària en 176,4 M€ respecte l'any passat, també a tenir en compte l'increment de preu dels ous, la mel, l'aviram i el boví.



#### **Altres produccions (2,58% de la PFA):**

- Inclou la Producció de serveis de l'agricultura i les Activitats secundàries no agràries no separables.

#### **Consums intermedis:**

- Increment en el consum de fertilitzants i esmenes i els serveis d'intermediació financera i manteniment de la resta de productes, acompanyat d'un increment de preu de l'energia i carburants i una disminució en el preu dels fertilitzants i esmenes i un manteniment de preus a la resta de consums.

## **Introducció**

En aquest full es presenta l'avanç definitiu de l'estimació de la renda agrària a preus bàsics<sup>1</sup> corrents de Catalunya per a l'any 2017, elaborada pel Servei d'Estadística i Preus Agroalimentaris del Gabinet Tècnic del Departament d'Agricultura, Ramaderia, Pesca i Alimentació. Aquests resultats s'obtenen d'estimar, amb la informació disponible en el moment de la seva realització, les variacions de l'any 2017 respecte al 2016 de la producció agrària, els preus percebuts i pagats pel pagès, les quantitats consumides (inputs) i les subvencions.

---

<sup>1</sup> La valoració de la Producció de la Branca Agrària es realitza a preus bàsics degut al canvi a metodologia SEC-95 i es manté en la SEC-2010. Això suposa que part de les subvencions d'explotació de la metodologia anterior s'incorpora en la valoració de la producció de la branca agrària (A) i la resta s'assigna a Altres subvencions a la producció (E).



## Estimació Renda Agrària 2017 (Octubre 2018)

La renda agrària catalana de l'any 2017 és, segons la darrera estimació, de 2.145,05 milions d'euros a preus corrents. Respecte a l'any 2016, la renda agrària ha augmentat un **24,78% a preus corrents**, i un **23,57% a preus constants**<sup>2</sup>.

**Quadre 1. Resum de l'estimació de la Renda Agrària de Catalunya del 2017**

<b>MACROMAGNITUDS DEL SECTOR AGRARI CATALÀ. AVANÇ DE L'EXERCICI 2017 (Metodologia SEC-2010)</b>						
Taxes de variació de quantitat, preus i de valor (Avanç octubre 2018)						
Valoració a preus bàsics corrents						Milions d'EUROS
	2016 (P)	Índex de variació 2017/2016 (2016=100)				2017 (P)
	Valors a preus bàsics	Valor a preus productor		Valor a preus bàsics (1)		Valors a preus bàsics
		Variació de quantitat	Variació de preus	Variació de valor	Variació de valor	
<b>Producció Branca Agrària (A)</b>	<b>4.375,1</b>	<b>100,9</b>	<b>106,3</b>	<b>107,2</b>	<b>107,2</b>	<b>4.689,7</b>
Agrícola	1.506,1	102,2	100,1	102,3	102,3	1.541,3
Ramadera	2.747,1	100,2	110,1	110,3	110,2	3.027,1
Producció de serveis de l'agricultura	42,2	100,1	101,2	101,3	101,3	42,7
Activitats secundàries no agràries no separables	79,7	100,1	98,4	98,5	98,5	78,5
<b>Consums intermedis (B)</b>	<b>2.519,3</b>	<b>98,7</b>	<b>98,6</b>	<b>97,3</b>	<b>97,3</b>	<b>2.450,7</b>
<b>Valor afegit brut a preus bàsics (C= A-B)</b>	<b>1.855,8</b>	<b>#DIV/0!</b>	<b>#DIV/0!</b>	<b>#DIV/0!</b>	<b>120,6</b>	<b>2.239,0</b>
<b>Amortitzacions (D)</b>	<b>495,7</b>				<b>101,5</b>	<b>503,0</b>
<b>Altres subvencions (E)</b>	<b>385,4</b>				<b>113,4</b>	<b>437,2</b>
<b>Altres impostos (F)</b>	<b>26,4</b>				<b>106,5</b>	<b>28,1</b>
<b>Renda Agrària (G = C-D+E-F)</b>	<b>1.719,1</b>				<b>124,8</b>	<b>2.145,0</b>

(1) El valor de la producció a preus bàsics inclou les subvencions al producte netes d'impostos.  
 FONT: Gabinet Tècnic - Servei d'Estadística i Preus Agroalimentaris.

<sup>2</sup> La renda agrària a preus corrents es mesura amb els preus de cada any; en canvi, a preus constants es mesura amb els preus d'un any de referència (any base 2006). D'aquesta manera, la renda agrària a preus constants no incorpora les variacions del nivell general de preus. Per a calcular la renda agrària a preus constants utilitzem el deflactor del PIB; valor proporcionat per l'Idescat.



## Quadre 2. Detall estimació renda agrària de Catalunya del 2017

MACROMAGNITUDS DEL SECTOR AGRARI CATALÀ. AVANÇ DE L'EXERCICI 2017 (Metodologia SEC-2010) (Avanç octubre 2018)						
Valoració a preus bàsics en Milions d'EUROS						
	2016 (P)	Índex de variació 2017/2016 (2016=100)			2017 (P)	
		Valor a preus productor			Valor a preus bàsics (1)	
	Valors a preus bàsics	Variació de quantitat	Variació de preus	Variació de valor	Variació de valor	Valors a preus bàsics
<b>A.-PRODUCCIÓ DE LA BRANCA AGRÀRIA</b>	<b>4.375,08</b>	<b>100,87</b>	<b>106,32</b>	<b>107,24</b>	<b>107,19</b>	<b>4.689,66</b>
<b>PRODUCCIÓ AGRÍCOLA</b>	<b>1.506,14</b>	<b>102,22</b>	<b>100,12</b>	<b>102,35</b>	<b>102,34</b>	<b>1.541,32</b>
<b>Cereals</b>	<b>278,23</b>	<b>88,94</b>	<b>104,11</b>	<b>92,59</b>	<b>92,66</b>	<b>257,81</b>
Blat	61,20	77,33	108,30	83,76	83,76	51,26
Ordi	101,85	91,75	106,14	97,38	97,38	99,18
Civada	2,52	105,79	103,46	109,45	109,45	2,76
Sègol	0,51	88,86	104,30	92,68	92,68	0,47
Arròs	41,94	95,13	100,00	95,13	95,45	40,03
Blat de moro	66,84	91,43	99,96	91,39	91,39	61,08
Sorgo	0,82	71,95	101,70	73,18	73,18	0,60
Altres cereals	2,55	82,42	114,96	94,74	94,74	2,42
<b>Plantes industrials</b>	<b>19,20</b>	<b>91,35</b>	<b>97,63</b>	<b>89,18</b>	<b>89,18</b>	<b>17,12</b>
Llavors i fruits oleaginosos	11,90	84,04	91,92	77,25	78,09	9,29
Proteaginoses	4,44	104,23	102,55	106,89	106,50	4,73
Tabac sense elaborar	0,00	100,00	100,00	100,00	#DIV/0!	0,00
Altres industrials	2,86	102,27	109,59	112,09	108,40	3,10
<b>Plantes Farratgeres</b>	<b>151,11</b>	<b>101,03</b>	<b>96,58</b>	<b>97,58</b>	<b>97,59</b>	<b>147,47</b>
<b>Hortalisses, plantes i flors</b>	<b>357,69</b>	<b>97,40</b>	<b>101,76</b>	<b>99,12</b>	<b>99,12</b>	<b>354,54</b>
Hortalisses	136,19	93,37	101,32	94,60	94,60	128,84
Plantes i flors	221,50	99,88	102,02	101,89	101,89	225,70
<b>Patates</b>	<b>8,95</b>	<b>96,38</b>	<b>75,20</b>	<b>72,48</b>	<b>72,48</b>	<b>6,49</b>
<b>Fruïtes</b>	<b>560,08</b>	<b>113,97</b>	<b>94,43</b>	<b>107,62</b>	<b>107,60</b>	<b>602,63</b>
Fruïtes fresques	337,69	120,22	86,12	103,53	103,53	349,60
Fruïta seca	54,45	120,53	70,16	84,57	84,75	46,15
Cítrics	65,37	102,93	116,38	119,79	119,79	78,31
Raïm	81,50	93,65	129,17	120,97	120,97	98,58
Oliva	21,08	109,88	129,51	142,31	142,31	29,99
<b>Vi i most</b>	<b>76,15</b>	<b>92,75</b>	<b>128,58</b>	<b>119,25</b>	<b>119,25</b>	<b>90,80</b>
<b>Oli d'oliva</b>	<b>52,85</b>	<b>102,04</b>	<b>116,24</b>	<b>118,61</b>	<b>118,61</b>	<b>62,69</b>
<b>Altres productes vegetals</b>	<b>1,88</b>	<b>95,61</b>	<b>98,74</b>	<b>94,41</b>	<b>94,41</b>	<b>1,78</b>
<b>PRODUCCIÓ RAMADERA</b>	<b>2.747,07</b>	<b>100,15</b>	<b>110,12</b>	<b>110,29</b>	<b>110,19</b>	<b>3.027,13</b>
<b>Carn i Bestiar</b>	<b>2.450,17</b>	<b>99,90</b>	<b>110,16</b>	<b>110,05</b>	<b>109,95</b>	<b>2.693,96</b>
Boví	291,08	104,35	104,30	108,84	108,39	315,50
Porquí	1.599,02	99,96	111,08	111,03	111,03	1.775,42
Equí	9,56	79,05	108,79	86,00	86,00	8,22
Oví i cabrum	57,72	92,81	104,65	97,12	96,38	55,63
Avíram	453,25	99,04	111,46	110,40	110,40	500,37
Conills	39,54	90,64	108,32	98,18	98,18	38,82
<b>Productes Animals</b>	<b>296,91</b>	<b>102,30</b>	<b>109,80</b>	<b>112,33</b>	<b>112,21</b>	<b>333,17</b>
Llet	228,71	101,45	103,54	105,04	105,12	240,42
Ous	55,55	104,50	133,31	139,30	139,30	77,38
Altres productes animals	12,64	107,61	113,13	121,74	121,60	15,37
<b>PRODUCCIÓ DE SERVEIS DE L'AGRICULTURA</b>	<b>42,17</b>	<b>100,07</b>	<b>101,20</b>	<b>101,28</b>	<b>101,28</b>	<b>42,71</b>
<b>ACTIVITATS SECUNDÀRIES NO AGRÀRIES</b>	<b>79,70</b>	<b>100,11</b>	<b>98,39</b>	<b>98,50</b>	<b>98,50</b>	<b>78,50</b>
<b>B.-CONSUMS INTERMEDIIS</b>	<b>2.519,30</b>	<b>98,65</b>	<b>98,60</b>	<b>97,28</b>	<b>97,28</b>	<b>2.450,70</b>
Llavors i Plançons	47,75	99,68	100,47	100,15	100,15	47,82
Energia, Carburants i Lubricants	126,57	100,86	109,52	110,46	110,46	139,81
Fertilitzants i Esmenes	106,69	113,93	94,98	108,21	108,21	115,45
Productes fitosanitaris i Plaguicides	94,37	101,70	100,52	102,23	102,23	96,47
Despeses Veterinàries	74,14	100,15	101,23	101,38	101,38	75,17
Aliments per a Bestiar	1.677,09	97,07	100,12	97,19	97,19	1.629,96
Manteniment de Material	108,64	96,62	100,96	97,55	97,55	105,98
Manteniment dels Edificis	76,99	100,03	101,80	101,83	101,83	78,41
Serveis Agrícoles	42,17	100,07	101,20	101,28	101,28	42,71
Serveis Intermediació Financera	26,60	104,81	100,00	104,81	104,81	27,88
Altres Béns i Serveis	138,28	100,00	65,84	65,84	65,84	91,04
<b>C=(A-B) VALOR AFEGIT BRUT a Preus Bàsics</b>	<b>1.855,78</b>	<b>#DIV/0!</b>	<b>#DIV/0!</b>	<b>#DIV/0!</b>	<b>120,65</b>	<b>2.238,96</b>
D.-AMORTIZACIONS	495,73				101,47	503,01
E.-ALTRES SUBVENCIONS	385,44				113,43	437,22
F.-ALTRES IMPOSTOS	26,42				106,46	28,13
<b>G = (C-D+E-F) RENDA AGRÀRIA</b>	<b>1.719,08</b>				<b>124,78</b>	<b>2.145,05</b>

(1) En base a la metodologia SEC-10, el valor de la producció a preus bàsics inclou les subvencions al producte netes d'impostos.

FONT: Gabinet Tècnic - Servei d'Estadística i Preus Agroalimentaris.



## Metodologia de la Renda Agrària

El càlcul de la renda agrària es fa d'acord amb la metodologia del Sistema Europeu de Comptes Econòmics Integrats (SEC-2010) de l'Oficina Estadística de les Comunitats Europees i en estreta col·laboració amb el Ministerio de Agricultura, Pesca y Alimentación (MAPAMA), a fi de donar unes dades homogènies per a tot l'estat com a dades que son incorporades a les estadístiques de la UE (EUROSTAT).

Els avanços de la renda agrària parteixen del valor de la renda agrària definitiva de l'any 2016. Sobre aquests valors definitius s'han anat aplicant variacions de quantitat i de preu per a obtenir les estimacions posteriors.

En el cas de la **producció agrícola** les variacions de quantitat provenen de la diferència entre les produccions d'ambdós anys (2016 i 2017) reflectides en el document de Superfícies, rendiments i produccions dels conreus agrícoles que publica el Gabinet Tècnic. En el cas de l'oli d'oliva i dels cítrics existeix un sistema de càlcul diferent de la variació de quantitat. Aquesta diferència ve determinada per la metodologia SEC-95 i es manté en el SEC-2010.

En l'oli d'oliva, la variació de quantitat es calcula a partir de la diferència entre la producció del document Superfícies, rendiments i produccions de conreus agrícoles (o Avanços de superfícies i produccions agrícoles en cas que encara no estiguin disponibles les dades definitives) de l'any (n-1) i de l'any (n-2). D'acord amb els criteris definits per l'acció coordinadora del MAPAMA, a la renda agrària hem d'imputar la quantitat comercialitzada durant l'any analitzat (n) i això es correspon amb la campanya agronòmica (n) / (n+1) que es registra al document de Superfícies, rendiments i produccions de conreus agrícoles de l'any (n-1).

En els cítrics, on la recol·lecció es realitza a cavall entre dos anys, el MAPAMA, en la seva acció coordinadora, determina que a la renda agrària cal imputar la quantitat produïda per any natural. Per tant, sobre les quantitats físiques del document Superfícies, rendiments i produccions de conreus agrícoles (o Avanços de superfícies i produccions agrícoles) de l'any (n-2), any (n-1) i any (n) s'apliquen uns percentatges per tal d'obtenir la producció de cítrics per any natural 2016 i any natural 2017 i calcular la variació entre aquestes. En l'any natural 2017 un 72% dels cítrics provenen de la campanya 2016/2017 i un 28% de la campanya 2017/2018.

Respecte a les variacions de preus, aquestes provenen de la taxa de variació interanual de l'any 2017 (base 2010) dels preus anuals percebuts pel pagès que es publiquen mensualment. En el cas de l'oli d'oliva la variació interanual és també la de l'any 2017 perquè és quan té lloc la comercialització del producte. L'agregació de la variació de quantitat i la variació de preus proporciona la variació de valor a preus de productor. Aquesta variació de valor s'aplica sobre el valor de la producció de l'any anterior a preus de productor i s'obté el valor de la producció a preus de producció de l'any analitzat. Per a obtenir el valor de la producció a preus bàsics s'afegeixen les subvencions als productes.

En el cas de la **producció ramadera**, la variació de quantitat s'obté de diferents fonts. En el boví i el porquí prové de la diferència entre les mitjanes dels censos del maig i del novembre dels anys 2016 i 2017. En l'equí, oví i cabrum, conills i aviram prové de la diferència entre el sacrifici a escorxadors d'ambdós anys. En els ous prové de la diferència entre els balanços dels anys 2016 i 2017 del cens de gallines ponedores. Finalment, la variació de la quantitat de llet es basa en la diferència de les produccions de llet de vaca publicades dels dos anys.



Respecte a les variacions de preus dels productes ramaders, aquestes provenen, al igual que en els productes agrícoles, de la taxa de variació interanual dels preus percebuts pel pagès de 2017 (Base 2010).

En la **producció de serveis a l'agricultura** s'inclouen els serveis de tractament fitosanitari i els serveis de recol·leccions realitzades per tercers. En el primer cas considerem que la variació en la quantitat equival a la variació del consum de productes fitosanitaris. En el segon cas la variació es calcula en funció de la diferència entre les hectàrees de cereals d'ambdós anys. Com a variació de preus, per manca de dades, s'ha considerat la variació de l'IPC general del mes de desembre de 2017.

Les **activitats secundàries no agràries no separables** inclouen bàsicament la transformació de productes agraris, els ingressos complementaris de la caça i els ingressos provinents de turisme rural. En el primer cas parlem exclusivament de la transformació de llet en formatge i considerem que tant la variació de quantitat com de preu van lligats a les de la llet. En el segon cas encara no disposem d'informació sobre la variació de quantitat i, per tant, la considerem constant mentre que la variació de preu que apliquem és la mateixa que considera el MAPAMA en el seu segon avanç de la renda. En el tercer cas es tenen en compte els milers de pernотacions de turisme rural (dades provinents de la web de l'Idescat).

En el cas dels **consums intermedis**, les variacions de quantitat, a falta d'informació més exacta, provenen de les estimacions anuals que realitza el MAPAMA en el seu segon avanç de la renda agrària 2017. Tanmateix, en alguns casos podem disposar d'informació pròpia. En el cas del consum de llavors i plançons, la variació es calcula a partir de la diferència de superfícies conreades d'ambdós anys. En el cas del consum de productes fitosanitaris, AEPLA ens facilita aquesta informació en valor monetari específicament per a Catalunya. En el cas de les despeses veterinàries i els aliments del bestiar la variació de quantitat considerem és equivalent a la variació de la producció ramadera. Finalment, en el cas dels serveis agrícoles la variació de quantitat serà la mateixa que la introduïda en la producció de serveis a l'agricultura; en el cas de les assegurances de les collites es comparen el número de pòlisses contractades de l'any 2016 amb l'any 2017. La variació de quantitat d'Altres béns i serveis es correspon amb la variació de la quantitat d'aigua consumida en reg.

Respecte a la variació de preus, en la majoria dels casos, com considerem que són productes de mercat global i atès que a Catalunya no disposem d'un índex de preus pagats, s'utilitzen els índex de preus pagats que publica el MAPAMA. Tanmateix existeixen algunes excepcions:

- En els carburants, la variació de preus prové de la diferència entre els preus pagats pel pagès entre els anys 2016 i 2017. En aquest cas sí disposem de preus de Catalunya.
- En el cas dels productes fitosanitaris, AEPLA ens facilita el valor econòmic, per tant el que cal fer és desagregar la variació de valor en variació de quantitat i variació de preu. La variació de preu l'obtenim utilitzant els índexs de preus pagats del MAPAMA, i la variació de quantitat l'obtenim per diferència entre la variació de valor i la variació de preu.
- En el cas dels preus dels aliments per a bestiar, tenim en compte el valor de producció del preu del pinso ponderat per les diferents espècies animals.



- En el cas de tots els serveis agrícoles com a variació de preu s'aplica la variació de l'IPC dels mesos de desembre dels dos anys.
- En els serveis d'intermediació financera i els altres béns i serveis, a manca d'informació, utilitzem la variació de preus que indica el MAPAMA en el seu segon avanç de la renda agrària.

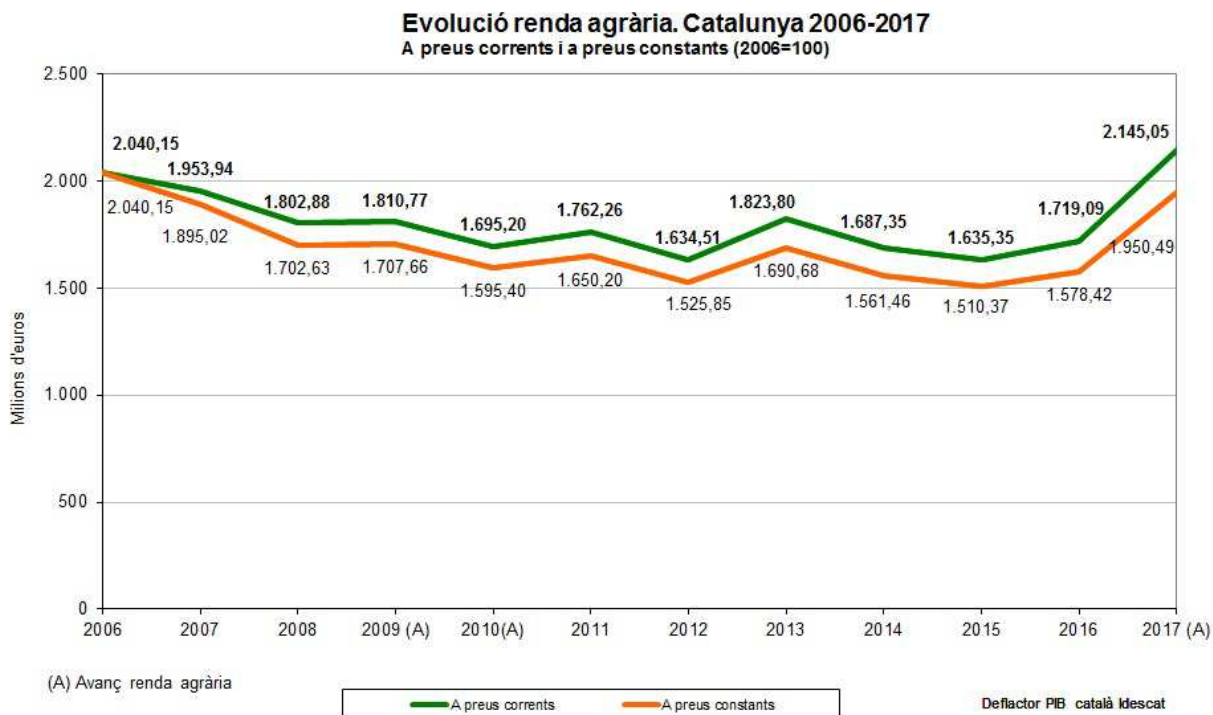
Respecte a les **amortitzacions**, les variacions de quantitat considerades provenen de les estimacions anuals que realitza el MAPAMA en el seu avanç de la renda agrària. Les variacions de preus provenen dels índexs de preus pagats del MAPAMA, excepte en el cas de les plantacions on, a manca d'índex, utilitzem el mateix valor de l'avanç de la renda del MAPAMA.

En l'apartat d'**altres subvencions**, realitzem l'estimació de variació de subvencions entre l'any 2016 i 2017 tenint en compte les dades provinents dels ajuts del Pla de Desenvolupament Rural (PDR, FEADER) que s'inclouen a la renda agrària, els ajuts associats, i el Pagament Base (FEAGA) i els Ajuts d'estat i mínims. En el cas dels **altres impostos**, a manca d'informació complerta, apliquem la mateixa variació de valor que indica el MAPAMA en el seu avanç de la renda agrària.

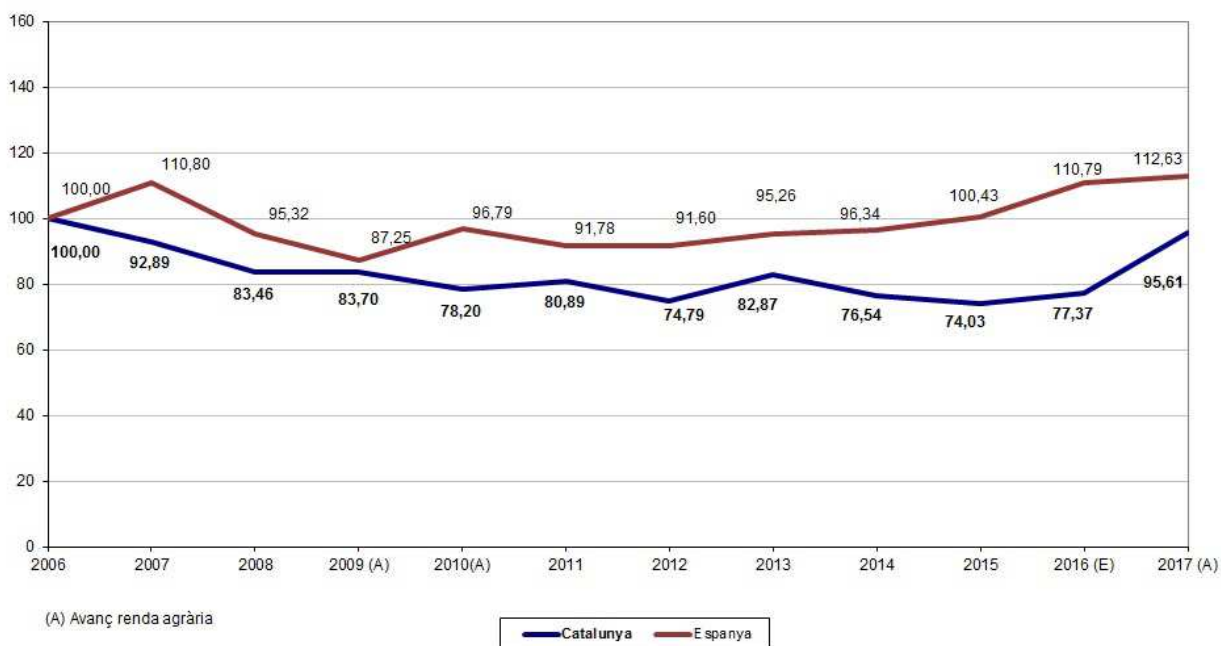


## Evolució de la Renda Agrària i comparació amb Espanya

Quadre 3. Gràfics de l'evolució de la Renda Agrària



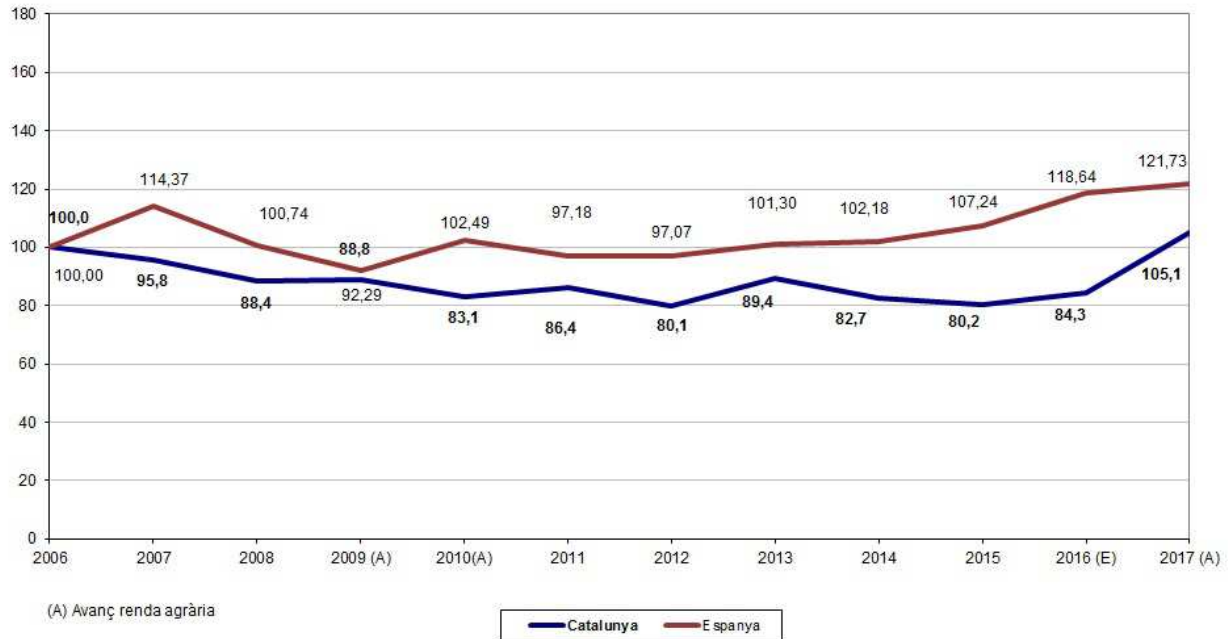
**Evolució renda agrària a preus constants**  
 Catalunya i Espanya 2006-2017 (2006=100)







### Evolució renda agrària a preus corrents Catalunya i Espanya 2006-2017 (2006=100)



Font: Servei d'Estadística i Preus Agroalimentaris. Gabinet Tècnic. Departament d'Agricultura, Ramaderia, Pesca i Alimentació.

NOTA: La renda agrària a preus corrents es mesura amb els preus de cada any; en canvi, a preus constants es mesura amb els preus d'un any de referència (any base 2006). D'aquesta manera, la renda agrària a preus constants no incorpora les variacions del nivell general de preus. Per calcular la renda agrària a preus constants utilitzem el deflactor del PIB, proporcionat per l'Idescat.



## Producció Final Agrària (PFA)

