

# Observatori de la vinya, el vi i el Cava

**BUTLLETÍ núm. 5**

**Desembre 2008**

## INTRODUCCIÓ

1. ANÀLISI ECONÒMIC D'UNA MOSTRA D'EXPLOTACIONS VITÍCOLES DE CATALUNYA
2. BALANÇ DE CAMPANYA 2008
3. EL MERCAT DEL VI AL REGNE UNIT
4. EVOLUCIÓ DE PREUS AL CONSUM



## **V Butlletí sobre el sector vitivinícola a Catalunya; Desembre 2008**

### **Elaboradors del V Butlletí:**

Cristina Escobar (CREDA – UPC – IRTA) ([cristina.escobar@upc.edu](mailto:cristina.escobar@upc.edu))  
José M<sup>a</sup> Gil (CREDA – UPC – IRTA) ([chema.gil@upc.edu](mailto:chema.gil@upc.edu))  
Lluc Mercadé Romeu (CREDA – UPC – IRTA) ([lluc.mercade.romeu@upc.edu](mailto:lluc.mercade.romeu@upc.edu))  
Ester Freixa (CREDA – UPC – IRTA) ([ester.freixa@estudiant.upc.edu](mailto:ester.freixa@estudiant.upc.edu))

### **Coordinador:**

Xoán Elorduy (INCAVI) ([xoan.elorduy@gencat.cat](mailto:xoan.elorduy@gencat.cat))

### **Amb la col·laboració de:**

Cristina Fumanal (DAR) ([cfumanal@gencat.cat](mailto:cfumanal@gencat.cat))

## **ÍNDEX DE CONTINGUTS**

	Pàg.
<b>Introducció</b>	3
<b><u>BLOC I: ANÀLISI ECONÒMIC D'UNA MOSTRA D'EXPLOTACIONS VITÍCOLES DE CATALUNYA</u></b>	4
<b><u>BLOC II: BALANÇ DE CAMPANYA 2008</u></b>	16
<b><u>BLOC III: EL MERCAT DEL VI AL REGNE UNIT</u></b>	21
<b><u>BLOC IV: EVOLUCIÓ DE PREUS AL CONSUM</u></b>	29

## Introducció



Un cop més, i ja en van 5, teniu a les vostres mans el nou Butlletí de l'Observatori de la Vinya, el Vi i el Cava, aquest cop amb la publicació dels següents estudis: Anàlisi econòmic d'una mostra d'explotacions vitícoles de Catalunya; Recull de la campanya 2008; Mercat del vi al Regne Unit, i l'Evolució de preus al consum.

Aquesta és una de les principals eines del Departament d'Agricultura, Alimentació i Acció Rural, i de l'INCAVI, per tal d'analitzar la situació del sector i les problemàtiques que l'afecten i, oferir dades i estudis per tal de què el sector prengui mesures concretes.

L'Observatori, segueix doncs, una de les principals conclusions que s'han extret de debatdevi: El futur del vi a Catalunya ([www.debatdevi.cat](http://www.debatdevi.cat)), la necessitat de què el sector comparteixi coneixement i millori les seves dinàmiques i transferència d'informació. És important generar coneixement sobre els mercats, els nous hàbits de consum, les noves sortides professionals, la millora de la qualitat, ... ja sigui a través de formació i jornades com les que s'organitzaran properament en el marc de debatdevi; com la informació que es va canalitzant des d'aquesta eina i que parteix del treball que es porta a terme des de l'Observatori de la Vinya, el Vi i el Cava.

Així doncs, espero que aquests estudis us siguin útils en vostre dia a dia.

### **Joan Aguado i Masdeu**

President de l'Observatori de la Vinya, el vi i el cava  
Director general de l'INCAVI

## BLOC I: ANÀLISI ECONÒMIC D'UNA MOSTRA D'EXPLOTACIONS VITÍCOLES DE CATALUNYA

En aquest bloc es presenta el resultat de l'anàlisi de les dades de cinc explotacions vitícoles de la Xarxa Comptable Agrària de Catalunya (XCAC). La XCAC és una actuació estadística, que porta a terme el Departament d'Agricultura, Alimentació i Acció Rural, que recull anualment dades comptables d'una mostra d'explotacions agràries. La XCAC està integrada a la Red Contable Agraria Nacional (RECAN) del Ministeri de Medi Ambient i Medi Rural i Marí i a la Farm Accountancy Data Network (FADN)<sup>1</sup> de la UE. La FADN (creada l'any 1965, mitjançant el Reglament 79/65 del Consell) és la font d'informació homogènia (mateixos principis comptables) de dades comptables de les explotacions agràries de la UE. Els objectius de la FADN són analitzar la renda de les explotacions agràries i els impactes de la Política Agrícola Comuna (PAC)<sup>2</sup>. Actualment es recullen dades d'unes 80.000 explotacions de la UE. Els Estats Membres són els responsables de portar a terme les enquestes anuals, i en el cas de Catalunya la recollida de la informació és realitza a través de la XCAC. Les dades de les explotacions que trobareu a continuació segueixen doncs, la metodologia establerta per la FADN.

### Mostra analitzada

Les cinc explotacions vitícoles de la XCAC analitzades corresponen a les explotacions de les quals es disposa d'informació en tots els 5 anys del període 2002-2006. S'ha optat per treballar només amb les dades de les explotacions presents en tots els anys, per tal de disposar una mostra comparable al llarg del temps, malgrat el nombre d'explotacions disponibles era superior en tots els anys del període (2002-2006). Concretament, en aquest període es disposava d'informació d'entre 6 i 12 explotacions, depenent de l'any.

El nombre reduït d'explotacions no permet considerar les dades com a representatives del conjunt de les explotacions vitícoles catalanes, però si poden donar una certa orientació de quines són les principals magnituds econòmiques de les explotacions (producció, costos, renda, etc...) i de com han evolucionat en els darrers anys. En un anàlisi exploratori previ, s'ha comparat l'evolució del valor de la producció mitjana de vinya i vi de les explotacions de la mostra amb l'evolució del valor de tota la producció del raïm per transformació de Catalunya<sup>3</sup> en

<sup>1</sup> XCAC a internet:

<http://www20.gencat.cat/portal/site/DAR/menuitem.5fbcc9934b5f463053b88e10b031e1a0/?vgnextoid=afbedd89072c9110VgnVCM1000008d0c1e0aRCD&vgnnextchannel=afbedd89072c9110VgnVCM1000008d0c1e0aRCD&vgnnextfmt=efault>

RECAN a internet: <http://www.mapa.es/es/estadistica/pags/RECAN/introduccion.htm>

FADN a internet: [http://ec.europa.eu/agriculture/rica/index\\_en.cfm](http://ec.europa.eu/agriculture/rica/index_en.cfm)

<sup>2</sup> Es poden trobar diversos anàlisis elaborats per la Comissió, basats en la FADN a: [http://ec.europa.eu/agriculture/analysis/fadn/index\\_en.htm](http://ec.europa.eu/agriculture/analysis/fadn/index_en.htm)

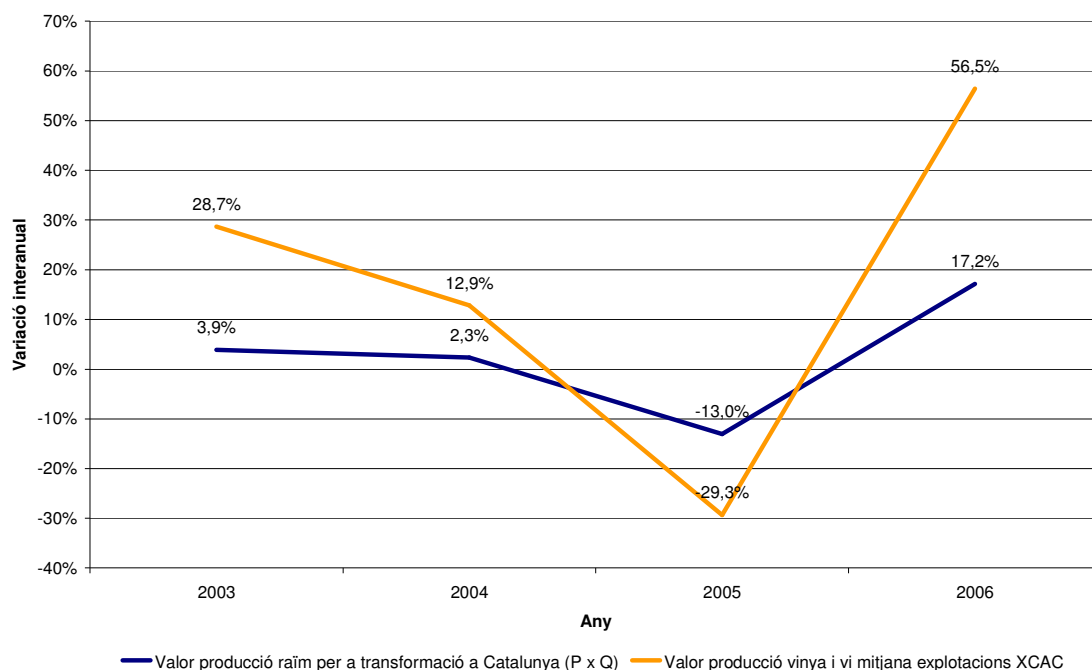
<sup>3</sup> El valor de la producció del raïm per a transformació de Catalunya s'ha calculat multiplicant la quantitat produïda de raïm per a transformació (Q) a Catalunya, segons les estadístiques de la Fitxa estadística sectorial Vinya, vi i cava (DAR) pel preu percebut pel raïm per a transformació (P) a Catalunya, segons l'estadística de Preus percebuts del

aquest període. En la figura 1, s'observa com el signe de les variacions interanuals són iguals en totes dues sèries. És a dir, quan el valor de la producció de raïm per a transformació ha pujat a Catalunya (2003, 2004, 2006) el valor de la producció de vinya i vi de les explotacions de la mostra també ha pujat, i quan ha baixat (2005), les explotacions analitzades, de mitjana, han experimentat un descens en el valor de la seva producció de vinya i vi. D'altra banda, s'observa una certa correlació en la magnitud de les variacions d'ambdues sèries (per exemple, la variació positiva més alta es produeix en totes dues sèries l'any 2006 o la variació positiva més baixa es produeix en tots dos casos l'any 2004). No obstant, les variacions de les explotacions de la mostra són, en tots els anys, més accentuades que les del conjunt de Catalunya, tant si el signe és positiu com negatiu. En definitiva, almenys, pel que fa a l'evolució del valor de la producció de les explotacions de la mostra, sembla que aquesta reflecteix l'evolució de la producció del conjunt de Catalunya, però, per dir-ho d'alguna manera, ho fa de forma amplificada.

Figura 1.

**Variació interanual del valor de la producció del raïm per a transformació a Catalunya i del valor de la producció de vinya i vi de les explotacions de la mostra de la XCAC.**

Font: Elaboració pròpia a partir de dades del DAR3



pagès, Catalunya 2000-2008. Base 2000 (DAR). En les notes 10 i 11, es poden trobar els enllaços web corresponents aquestes dues fonts d'informació.

**Característiques de les explotacions de la mostra**

Geogràficament, de les cinc explotacions analitzades de la mostra, quatre estan situades en la comarca de l'Alt Penedès i una a la del Priorat. Pel que fa a la superfície de les explotacions, en la taula 1, es pot observar que les explotacions de la mostra tenen, de mitjana i considerant tots els anys del període, una superfície agrícola utilitzada (SAU), de 22,04 hectàrees (ha.), i una superfície dedicada al cultiu de la vinya de 18,69 ha. En relació a la mà d'obra, la mitjana és de 2,19 unitats de treball any (UTA), de les quals, 1,04 són de mà d'obra familiar i 1,15 assalariada. D'altra banda, els valors de les desviacions típiques ens indiquen, en relació a la superfície i la mà d'obra utilitzades, la relativa heterogeneïtat de les explotacions presents a la mostra. En el cas de la mà d'obra, aquesta heterogeneïtat s'observa especialment en relació a la mà d'obra assalariada i no tant pel que fa a la mà d'obra familiar les explotacions.

Taula 1

**Algunes característiques de les explotacions de la mostra**

Font: Elaboració pròpia a partir de les dades de la XCAC del DAR

Any	Nombre d'explot.	SAU* total (ha.)		Superfície de Vinya (ha.)		Unitats de treball any (UTA)					
						Total (UTA)		Familiar (UTF)		Assalariada	
		Mitjana	Desv. típica	Mitjana	Desv. típica	Mitjana	Desv. típica	Mitjana	Desv. típica	Mitjana	Desv. típica
2002	5	19,90	11,78	17,20	12,85	2,06	0,82	1,04	0,09	1,02	0,79
2003	5	22,30	12,71	18,60	12,54	2,14	0,69	1,04	0,09	1,10	0,67
2004	5	21,73	8,78	19,00	9,80	2,42	0,50	1,04	0,09	1,38	0,48
2005	5	22,60	9,88	19,40	10,01	2,19	0,73	1,04	0,09	1,15	0,76
2006	5	23,69	13,55	19,27	10,56	2,14	0,79	1,04	0,09	1,10	0,83
<b>Període 2002-2006</b>		<b>22,04</b>	<b>10,55</b>	<b>18,69</b>	<b>10,28</b>	<b>2,19</b>	<b>0,66</b>	<b>1,04</b>	<b>0,08</b>	<b>1,15</b>	<b>0,66</b>

\*SAU: Superfície agrícola utilitzada

En relació a la SAU mitjana de les explotacions de la mostra, cal destacar que aquesta és superior a la mitjana del conjunt de les explotacions vitícoles catalanes. Concretament, l'any 2005, la SAU mitjana de les explotacions vitícoles de Catalunya<sup>4</sup> era de 14,29 ha, mentre que en el mateix any, la SAU mitjana de les explotacions de la mostra és de 22,6 ha (veure taula 1)

**Resultats econòmics de les explotacions vitícoles de la XCAC**

En la taula 2 es presenten els resultats econòmics mitjans de les explotacions de la mostra. Com es pot observar, la XCAC ofereix diferents indicadors sobre l'activitat econòmica de l'explotació com la producció, el consum intermedi, el valor afegit brut, el valor afegit net de l'explotació, la renda familiar de l'explotació, entre d'altres. En aquest anàlisi, inicialment, es parteix de la renda familiar de l'explotació, que és l'indicador que els agrega tots, per posteriorment veure amb una mica més de detall alguns dels seus components, com la producció i els costos.

<sup>4</sup> La SAU mitjana de les explotacions vitícoles de Catalunya s'ha calculat a partir de les dades de l'Enquesta sobre l'estructura de les explotacions agràries de l'any 2005 (Idescat).

Taula 2

**Resultats econòmics mitjans de les explotacions vitícoles de la mostra en el període 2002-2006**

Font: Elaboració pròpia a partir de les dades de la XCAC del DAR

	2002	2003	2004	2005	2006	Mitjana 2002-2006	Euros
<b>Producció total (SE131) = (SE135)+(SE256)</b>	<b>58.093</b>	<b>73.865</b>	<b>79.091</b>	<b>60.465</b>	<b>93.045</b>	<b>72.912</b>	
Producció total vegetal (SE135)	51.601	65.829	72.683	51.201	80.763	64.415	
Cereals (SE140)	366	404	0	133	240	229	
Fruïtes (SE175)	2.783	2.925	2.213	1.199	2.267	2.277	
Vinya i vi (SE185)	48.432	62.335	70.347	49.708	77.779	61.720	
Olives i oli (SE190)	20	165	123	161	477	189	
Altres produccions (SE256)	6.492	8.036	6.408	9.264	12.283	8.496	
<b>Consum intermedi total (SE275) = (SE281)+(SE336)</b>	<b>14.304</b>	<b>16.308</b>	<b>18.446</b>	<b>15.695</b>	<b>16.828</b>	<b>16.316</b>	
Costos específics (SE281)	5.157	4.674	5.058	2.936	3.018	4.168	
Llavors i plantes (SE285)	1.179	1.164	1.275	245	91	791	
Adobs (SE295)	1.599	1.370	1.066	745	879	1.132	
Fitosanitaris (SE300)	2.230	2.113	2.704	1.901	1.980	2.186	
Altres costos específics cultius (SE305)	149	27	14	45	67	60	
Costos generals (SE336)	9.147	11.633	13.388	12.759	13.810	12.148	
Manteniment maquinària i edificis (SE340)	3.848	3.381	3.616	3.716	3.036	3.520	
Energia (SE345)	2.596	2.388	3.595	3.100	3.763	3.089	
Treballs de tercers (SE350)	933	215	996	1.538	2.256	1.188	
Altres costos generals (SE356)	1.769	5.649	5.180	4.405	4.755	4.352	
<b>Balanç subvencions i impostos (SE600) = (SE605)+(SE395)-(SE390)</b>	<b>2.624</b>	<b>2.792</b>	<b>3.078</b>	<b>3.893</b>	<b>4.499</b>	<b>3.377</b>	
Subvencions totals (excepte a les inversions) (SE605)	307	381	248	1.031	1.837	761	
Saldo IVA (exc. a les inversions) (SE395)	2.624	2.756	3.161	3.217	3.078	2.967	
Impostos (SE390)	306	346	331	356	415	351	
<b>Valor afegit brut (SE410) = (SE131)-(SE275)+(SE600)</b>	<b>46.413</b>	<b>60.349</b>	<b>63.723</b>	<b>48.662</b>	<b>80.717</b>	<b>59.973</b>	
<b>Amortitzacions (SE360)</b>	<b>12.886</b>	<b>15.203</b>	<b>15.185</b>	<b>15.303</b>	<b>16.303</b>	<b>14.976</b>	
<b>Valor afegit net de l'explotació (SE415) = (SE410)-(SE360)</b>	<b>33.528</b>	<b>45.147</b>	<b>48.538</b>	<b>33.360</b>	<b>64.414</b>	<b>44.997</b>	
<b>Balanç subvencions i impostos a les inversions (SE405) = (SE406)-(SE408)</b>	<b>6.004</b>	<b>12.390</b>	<b>1.225</b>	<b>12.149</b>	<b>4.856</b>	<b>7.325</b>	
Subvencions a les inversions (SE406)	6.129	12.474	1.225	12.149	4.856	7.367	
IVA pagat en les inversions (SE408)	125	84	0	0	0	42	
<b>Remuneració factors de producció externs (SE365) = (SE370)+(SE375)+(SE380)</b>	<b>12.876</b>	<b>18.428</b>	<b>24.950</b>	<b>21.310</b>	<b>23.232</b>	<b>20.159</b>	
Salaris (SE370)	10.277	10.981	13.712	13.063	12.090	12.024	
Arrendaments (SE375)	2.040	6.656	10.083	6.883	10.110	7.154	
Interessos (SE380)	559	791	1.156	1.364	1.032	980	
<b>Renda familiar de l'explotació (SE420) = (SE415)-(SE365)+(SE405)</b>	<b>26.655</b>	<b>39.109</b>	<b>24.814</b>	<b>24.199</b>	<b>46.038</b>	<b>32.163</b>	

Nota: En el valor de les subvencions totals del 'Balanç subvencions i impostos' de l'any 2006 se li ha afegit l'import del pagament únic meritat.  
(SExxx): codificació variables FADN.

### Renda familiar de l'explotació

La renda familiar de l'explotació és un indicador del resultat de les explotacions agràries i correspon a la remuneració dels factors fixos de producció de la família (terra, capital i treball) i del risc empresarial (benefici o pèrdues). Aquest indicador es calcula sumant el valor de la producció amb les subvencions (balanç subvencions i impostos i, balanç subvencions i impostos a la inversió) menys els costos totals (consum intermedi, amortitzacions i remuneració factors de producció externs)<sup>5</sup>.

<p><b>Renda familiar de l'explotació</b> = Producció total<sup>6</sup> + Subvencions<sup>7</sup> – Costos totals<sup>8</sup>  on,  Costos totals<sup>8</sup> = Consum intermedi + Amortitzacions + Remuneració factors de producció externs</p>
---

En la figura 2 s'observa que la renda familiar de les explotacions vitícoles de la mostra és, de mitjana en el conjunt del període, de 32.163€ . Els anys 2003 i 2006 són els que presenten els valors més elevats, concretament, 39.109€ l'any 2003, i 46.038€ l'any 2006. En els altres 3 anys del període, la renda familiar de les explotacions es situa al voltant dels 25.000€.

Respecte el valors de la renda familiar de l'explotació per UTF, aquests són relativament similars als de la renda familiar de l'explotació, ja que el treball familiar a l'explotació ha estat en tots els cinc anys del període proper a 1 UTF, concretament 1,04 UTF (veure taula 1).

<sup>5</sup> Es pot trobar un esquema del càlcul de les variables a: [http://ec.europa.eu/agriculture/rica/annex003\\_en.cfm#ii](http://ec.europa.eu/agriculture/rica/annex003_en.cfm#ii)  
Es pot trobar la definició de les variables a: [http://ec.europa.eu/agriculture/rica/definitions\\_en.cfm](http://ec.europa.eu/agriculture/rica/definitions_en.cfm)

<sup>6</sup> El càlcul de la producció total és: Producció total (SE131) = Producció total vegetal (SE135) + Producció total bestiar (SE206) + Altres produccions (SE256).  
Producció total vegetal (SE135) = Vendes + reutilització + autoconsum + inventari final – inventari inicial.  
En les explotacions de la mostra analitzada, Producció total bestiar (SE206) = 0.  
En relació a Altres produccions (SE256), veure nota 9.

<sup>7</sup> Per simplificar, aquí es considera 'Subvencions' com: Balanç subvencions i impostos (SE600) + Balanç subvencions i impostos a les inversions (SE405).  
Balanç subvencions i impostos (SE600) = Subvencions (excepte a les inversions) (SE605) + Saldo IVA (exc. a les inversions) (SE395) – Impostos (SE390)\*.  
Balanç subvencions i impostos a les inversions (SE405) = Subvencions a les inversions (SE406) + Indemnitzacions per abandonament de la producció lletera (SE407) - IVA pagat en les inversions (SE408).  
En les explotacions de la mostra analitzada, Indemnitzacions per abandonament de la producció lletera (SE407) = 0.

\*no inclou impostos personals de l'agricultor. Els impostos personals de l'agricultor no es comptabilitzen en la FADN.

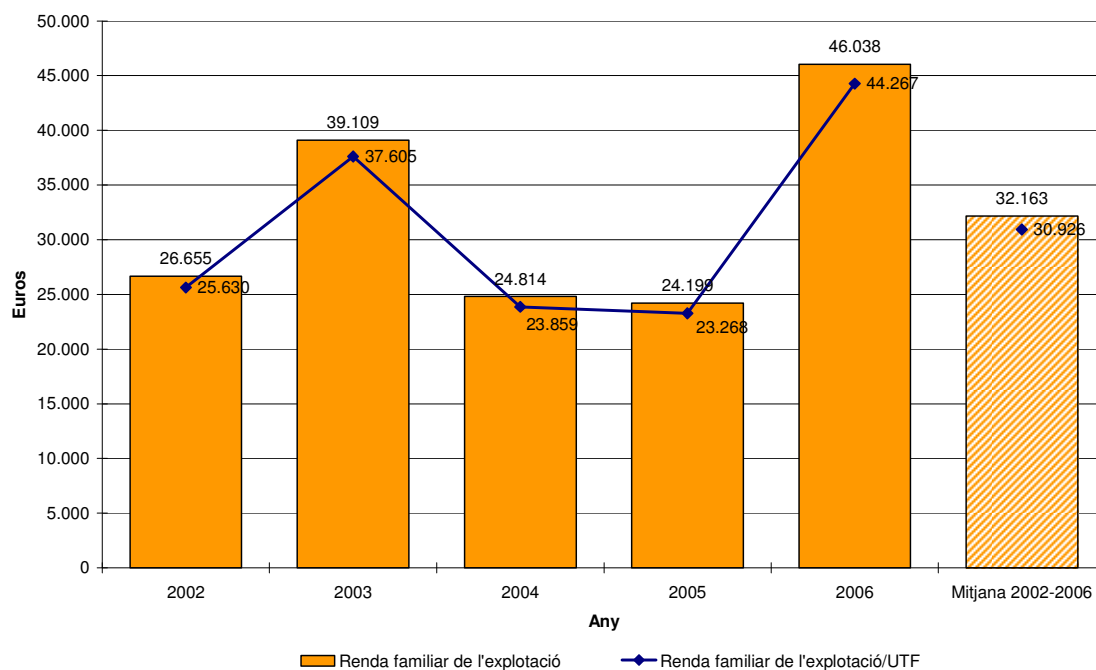
<sup>8</sup> Els impostos i taxes no estan inclosos en el total dels costos, sinó en el 'Balanç subvencions impostos' o en el 'Balanç subvencions impostos a les inversions'.



Figura 2.

**Renda familiar de l'explotació i renda familiar de l'explotació per UTA familiar (UTF)**

Font: Elaboració pròpia a partir de les dades de la XCAC del DAR



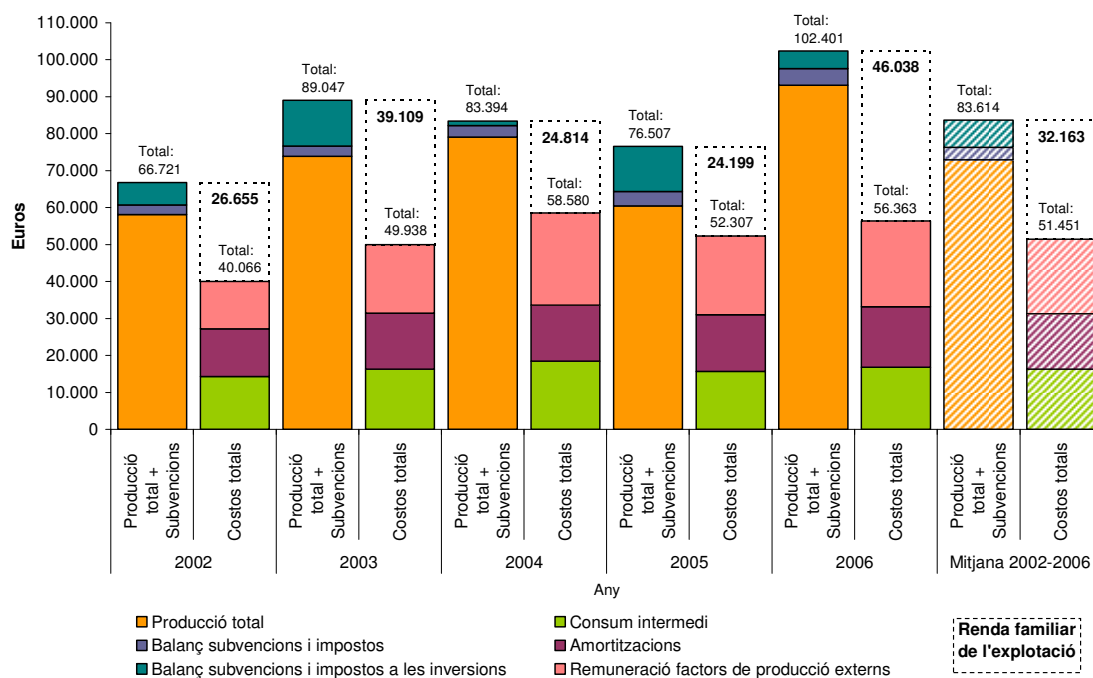
**Components de la renda familiar de l'explotació**

En la figura 3 es pot observar que, en el període considerat, la suma del valor de la producció<sup>6</sup> i les subvencions<sup>7</sup> de les explotacions és, de mitjana, de 83.614€, dels quals 72.912€ corresponen a la producció, és a dir un 87,2% del total. La resta, el 12,8%, correspon a les subvencions. Pel que fa al conjunt dels costos<sup>8</sup>, de mitjana, són de 51.451€. La remuneració dels factors de producció externs (salari, arrendaments i interessos) és de 20.159€ i representa el 39,2% dels costos totals. El consum intermedi (llavors i plantes, adobs, fitosanitaris, manteniment de la maquinària i dels edificis, l'energia, etc...) és de 16.316€ i representa el 31,7% i finalment, les amortitzacions són de 14.976€, i representen el 29,1% dels costos totals.

Figura 3.

**Components de la renda familiar de l'explotació**

Font: Elaboració pròpia a partir de les dades de la XCAC del DAR



En la taula 3 es mostra la diferència, respecte la mitjana del període, dels valors de la producció, de les subvencions, del cost i de la renda familiar de l'explotació. L'objectiu d'aquesta taula és intentar facilitar la comprensió de les diferències en la renda familiar de l'explotació observades entre els diferents anys (figura 2 i 3). De forma molt sintètica, es pot observar, per exemple, que l'elevat valor de la renda familiar de l'explotació de l'any 2006 s'explica, bàsicament, per l'important valor de la producció (20.134€ per sobre la mitjana del període), que compensa amb escreix els costos relativament alts (4.912€ per sobre la mitjana del període), i unes subvencions relativament baixes (1.346€ per sota la mitjana del període). L'any 2003, en canvi, el valor de la producció no és tant alt (953€ per sobre la mitjana), però en canvi el relativament elevat valor de les subvencions (4.479€ per sobre la mitjana), i uns costos relativament baixos (1.513€ per sota la mitjana), expliquen l'elevat valor de la renda familiar de l'explotació.

Taula 3

**Diferències respecte la mitjana del període**

Font: Elaboració pròpia a partir de les dades de la XCAC del DAR

	Euros				
	2002	2003	2004	2005	2006
Producció total <sup>6</sup>	-14.819	953	6.179	-12.447	20.134
Subvencions <sup>7</sup>	-2.074	4.479	-6.399	5.340	-1.346
Costos totals <sup>8</sup>	-11.385	-1.513	7.130	857	4.912
<b>Renda familiar de l'explotació</b>	<b>-5.508</b>	<b>6.946</b>	<b>-7.349</b>	<b>-7.964</b>	<b>13.875</b>

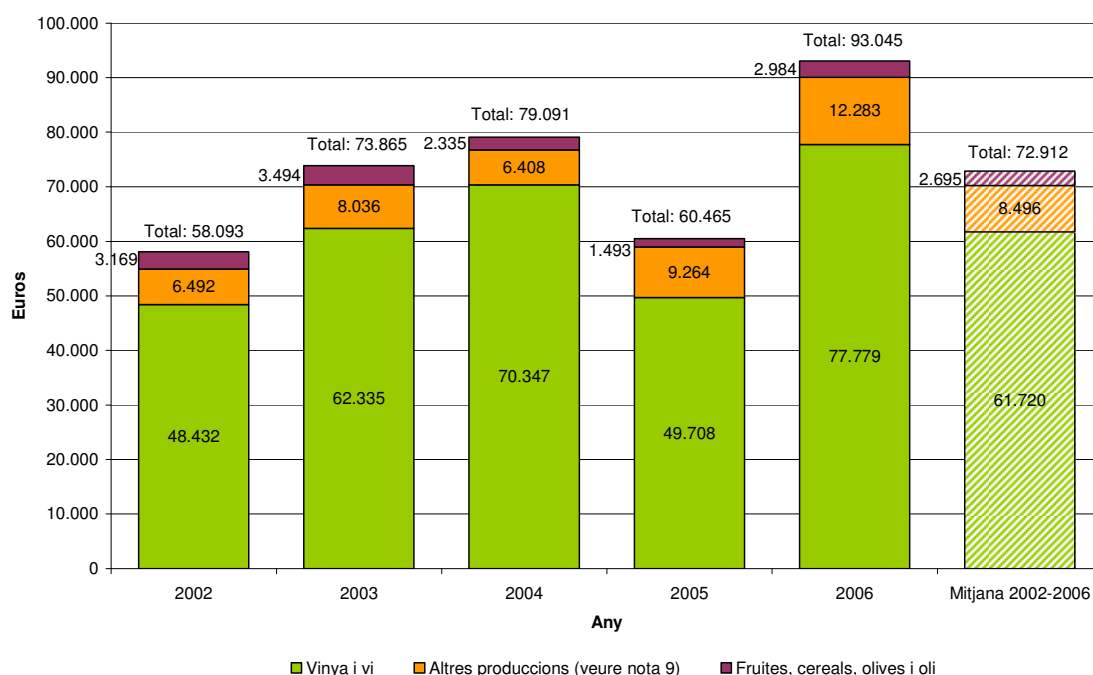
## Producció total

En la figura 4 es pot observar que la mitjana de la producció de les explotacions vitícoles de la mostra està formada per vinya i vi, pel grup de fruites, cereals, olives i oli, i per altres produccions<sup>9</sup>. En conjunt, el valor de la producció mitjana del període és de 72.912€. La producció mitjana de vinya i vi fou de 61.720€, i representa el 84,7% de tota la producció. La producció de fruites, cereals, olives i oli fou, conjuntament, de 2.695€ (majoritàriament fruites, veure dades taula 2), i representa un 3,7% del total. La resta, 8.496€, correspon a la producció classificada en altres produccions<sup>9</sup>, i representa el 11,7% de la producció total mitjana del període.

Figura 4.

### Producció total

Font: Elaboració pròpia a partir de les dades de la XCAC del DAR



En la figura també es pot observar que el valor de la producció de vinya i vi ha experimentat un creixement considerable al llarg del període analitzat. Entre l'any 2002 i l'any 2006, el valor de la producció de les explotacions passa, de mitjana, de 48.432€ a 77.779€, que representa, en percentatge, un increment del 60,6%. L'únic any del període en que el valor de la producció de vinya i vi disminueix, és el 2005, concretament un 29,3% respecte el 2004. Probablement, aquesta disminució, s'explica per un descens en la quantitat produïda. Segons les estadístiques de producció de raïm per a transformació del DAR<sup>10</sup>, la quantitat produïda a Catalunya entre l'any 2004 i 2005 va disminuir (veure figura 5) un 30,6%, després d'uns anys de creixement (concretament, un 35,5% entre el 2001 i el 2004), situant la producció de l'any 2005 en 384.289 tones, el valor més baix dels últims anys. Pel que fa a l'altre component del valor de la producció, és a dir, el preu

<sup>9</sup> Altres produccions (SE256): terres arrendades llestes per sembrar, ingressos per arrendaments ocasionals de superfície farratgera, bestiar en regim de pensió, productes forestals, treballs per a tercers, lloguer d'equips, interessos d'actius líquids necessaris per al funcionament de la explotació, ingressos del turisme rural, ingressos relatius a exercicis anteriors, altres productes i ingressos.

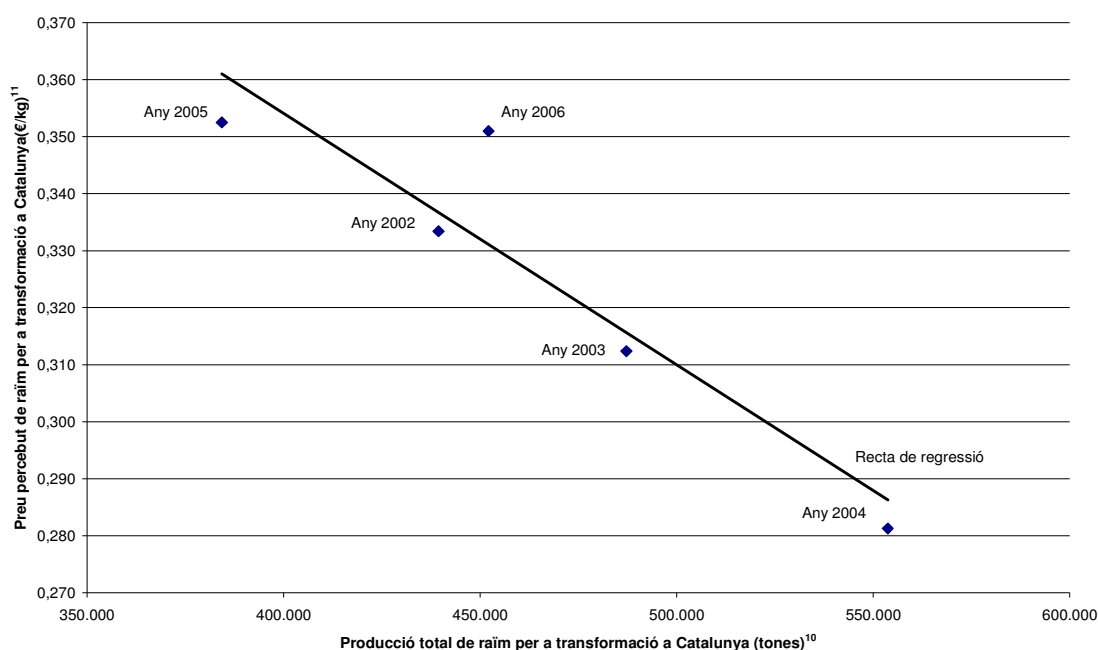
<sup>10</sup> Producció de raïm per a transformació a Catalunya. Font: Fitxa estadística sectorial Vinya, vi i cava (DAR). Web: [http://www20.gencat.cat/docs/DAR/DE\\_Departament/DE02\\_Dades%20i%20estadistiques/05%20Fitxes%20sectorials/Fitxes%20estatices/VINYA\(web\)08\\_09\\_08.pdf](http://www20.gencat.cat/docs/DAR/DE_Departament/DE02_Dades%20i%20estadistiques/05%20Fitxes%20sectorials/Fitxes%20estatices/VINYA(web)08_09_08.pdf)

percebut del raïm per a transformació, a Catalunya, va augmentar<sup>11</sup> entre el 2004 i el 2005 (veure figura 5), però no suficientment per compensar el descens de la quantitat produïda. En la figura 5, en que es presenten gràficament, les quantitats produïdes i els preus percebuts de raïm per a transformació en el conjunt de Catalunya en el període 2002-2006, segons les estadístiques del DAR<sup>10,11</sup>, s'observa com, en general, en els anys de major producció els preus percebuts són més baixos, i a la inversa. En l'any 2006, destaca el preu percebut relativament alt, tenint en compte la quantitat de raïm per a transformació produïda. Aquest fet, probablement explicaria l'elevat valor de la producció de vinya i vi de les explotacions de la mostra de l'any 2006, que s'observava en la figura 4.

Figura 5.

### Producció i preus percebuts de raïm per a transformació a Catalunya

Font: Elaboració pròpia a partir de dades del DAR<sup>10,11</sup>



### Costos

En la figura 6 es presenten gràficament els costos mitjans de les explotacions analitzades. Agafant com a referència la mitjana del període, els principals costos són les amortitzacions, que representen el 29,1% dels costos totals, els salaris pagats que representen el 23,4%, i els arrendaments que representen el 13,9%. Conjuntament aquests tres costos representen el 66,4% dels costos totals. Els costos classificats en el grup 'Altres costos específics i generals'<sup>12</sup> representen el 8,6%, el manteniment de maquinària i edificis el 6,8%, l'energia el 6,0%, i tota la resta (fitosanitaris, treballs de tercers, adobs, interessos i llavors i plantes) el 12,2%.

<sup>11</sup> Preu percebut del raïm per a transformació. Font: Preus percebuts del pagès, Catalunya 2000-2008. Base 2000 (DAR). Web:

[http://www20.gencat.cat/docs/DAR/DE\\_Departament/DE02\\_Dades\\_estadistiques/20%20Observatori%20Agroalimentari%20de%20Preus/IP\\_02%20Preus%20percebuts/Arxiu%20estatic/Preus\\_percebuts2000\\_2008.pdf](http://www20.gencat.cat/docs/DAR/DE_Departament/DE02_Dades_estadistiques/20%20Observatori%20Agroalimentari%20de%20Preus/IP_02%20Preus%20percebuts/Arxiu%20estatic/Preus_percebuts2000_2008.pdf)

<sup>12</sup> Per simplificar, aquí es considera 'Altres costos específics i generals' com: Altres costos específics cultius (SE305) + Altres costos generals (SE356).

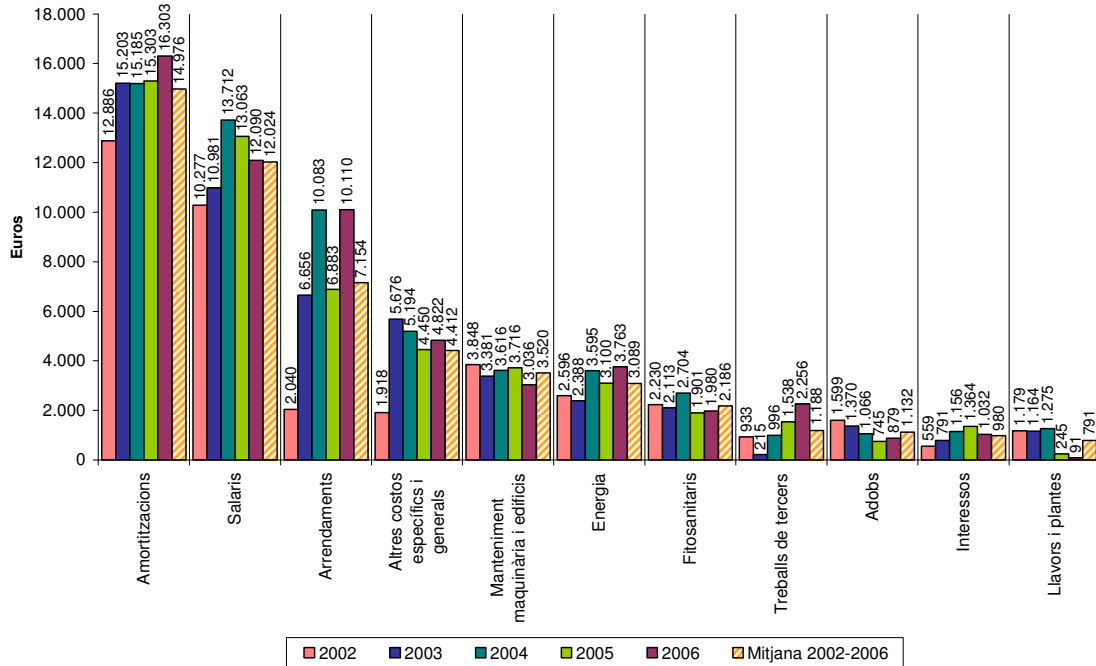
Altres costos específics cultius (SE305): per exemple, anàlisi dels sòls, compra de cultius abans de la collita, arrendament de terres per un període inferior a un any, compres de productes vegetals (raïm, etc.), costos de condicionament, d'emmagatzematge, de comercialització, etc...

Altres costos generals (SE356): Aigua, assegurances (excepte per edificis i accidents al treball) i altres costos generals (comptabilitat, telèfon, etc...)

Figura 6.

**Costos**

Font: Elaboració pròpia a partir de les dades de la XCAC del DAR

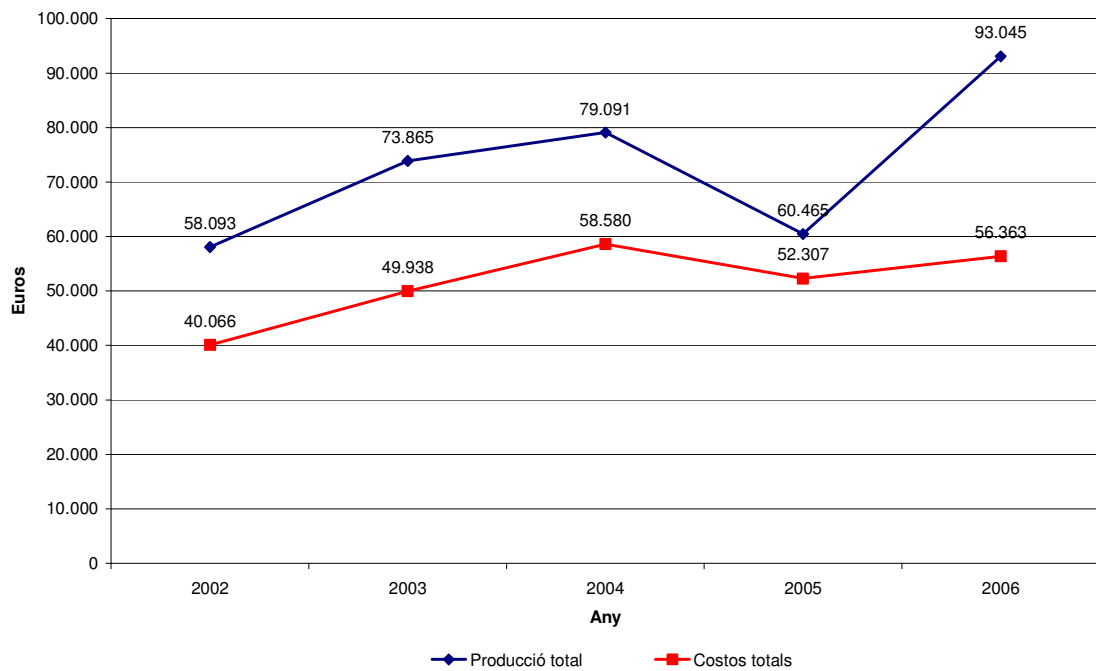


**Relació producció total i costos totals<sup>8</sup>**

Figura 7.

**Producció total i costos totals**

Font: Elaboració pròpia a partir de les dades de la XCAC del DAR



Per conèixer la relació que hi ha entre els costos esmerçats i el valor de la producció obtingut es pot calcular el següent rati:

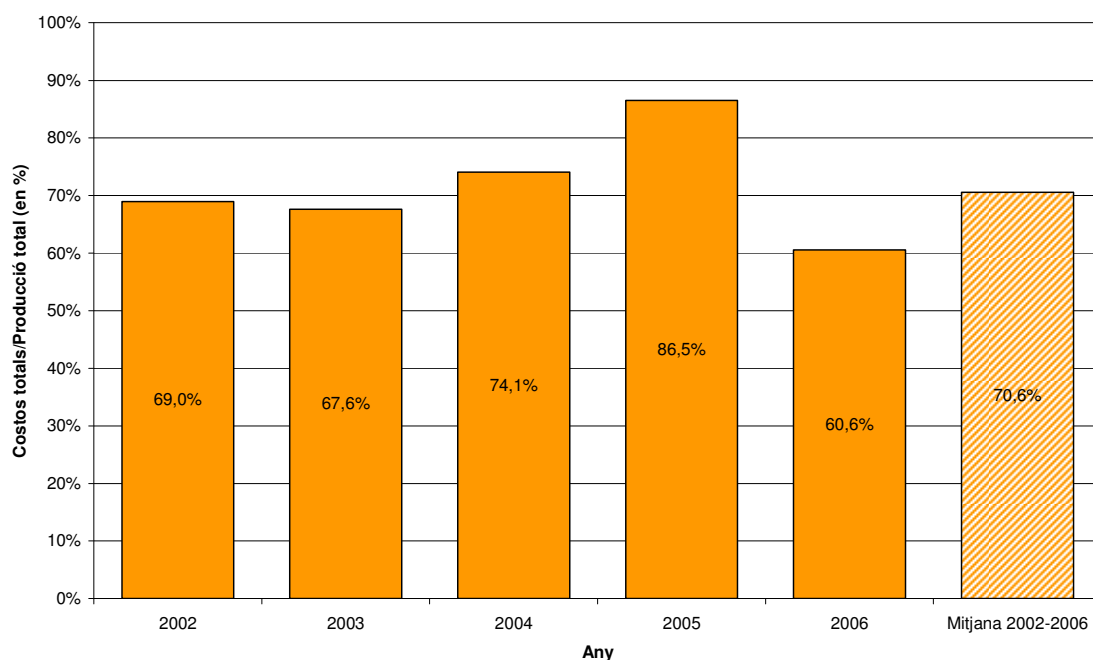
$$\frac{\text{Costos}}{\text{Producció total}} \times 100$$

Aquest indicador ens mostra la proporció que els costos de l'explotació representen respecte el valor de la producció, i es pot interpretar com el cost de l'explotació per produir 100€. En la figura 8 es pot observar que, en el conjunt del període considerat, la mitjana del cost de les explotacions de la mostra representa el 70,6% de la mitjana del valor de la producció, és a dir, que el cost de produir 100€ (veure composició de la producció en la figura 4) és, de mitjana, de 70,6€. L'any 2005, els costos van arribar a representar el 86,5% de la producció, la proporció més alta en el període considerat, i l'any 2006, el rati va ser del 60,6%, el més baix del període.

Figura 8

**Percentatge dels costos totals respecte la producció total**

Font: Elaboració pròpia a partir de les dades de la XCAC del DAR

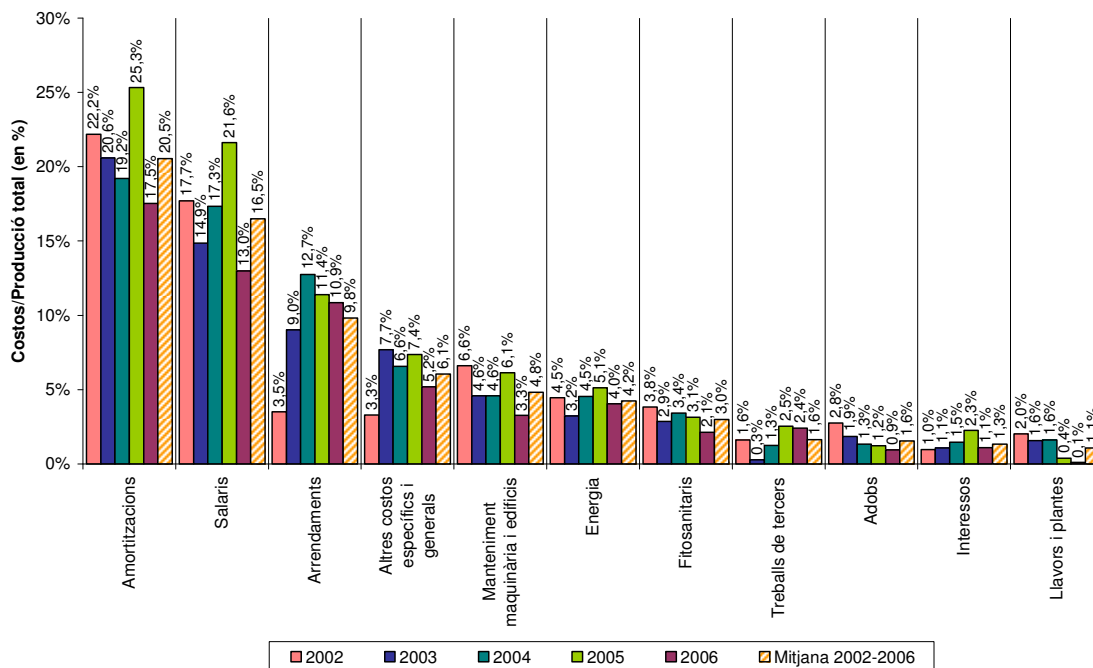


En la figura 9, es presenta aquest rati calculat per cadascun dels costos. En el conjunt del període considerat, de mitjana, les explotacions de la mostra necessiten esmerçar per produir 100€ (veure composició de la producció en la figura 4): 20,5€ en amortitzacions, 16,5€ en salaris, 9,8€ en arrendaments, 6,1€ en altres costos específics i generals<sup>12</sup>, 4,8€ en manteniment de maquinària i edificis, 4,2€ en energia, 3€ en fitosanitaris, 1,6€ en treballs de tercers, 1,6€ en adobs, 1,3€ en interessos, i 1,1€ en llavors i plantes.

Figura 9.

**Percentatge de cadascun dels costos respecte la producció total**

Font: Elaboració pròpia a partir de les dades de la XCAC del DAR



## BLOC II: BALANÇ DE CAMPANYA 2008

En aquest bloc es presenten les dades recollides a partir de la utilització de la targeta vitivinícola única (TVC) del Registre Vitivinícola de Catalunya (RVC) a 14 de gener de 2009, amb la campanya tancada.

L'ús de la TVC va començar l'any 2007 amb la finalitat de millorar i agilitzar la informatització de les entregues de raïm efectuades als cellers catalans i facilitar, a final de campanya, l'esborrany de la declaració de la collita de raïm.

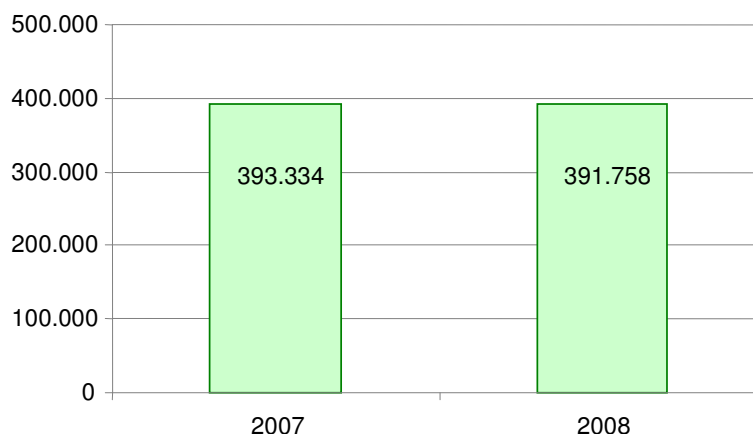
Cal aclarir que les dades mostren quina és la destinació primera que es donava al raïm quan era entrat als cellers catalans, i que aquest destí no te perquè coincidir amb el raïm final de cada D.O. i vi de taula i destil·lació.

En la figura 10 es mostren les tones totals entrades en els dos darrers anys. Veiem que hi ha hagut un descens de producció entre 2007 i 2008 però aquest ha estat poc marcat (0,4%).

Figura 10  
**Tones de raïm total de les campanyes 2007 i 2008.**

**Inclou totes les D.O. i destins (Vi de taula i Destil·lació)**

Font: RVC DAR



A la taula 4 de la següent pàgina es mostren les tones de raïm entrades els darrers dos anys diferenciades per la seva primera destinació (diferents D.O. i Vi de taula i Destil·lació).



Tot i que només tenim en compte dades de dos anys, podem veure que la D.O. més destacada (que té produccions que passen de les **150 mil tones**) és **Penedès**. La 2<sup>a</sup> D.O. més important que trobaríem seria **Cava**.

La resta varien entre les **5 i 50 mil tones** de raïm depenent de la D.O., excepte les D.O. Priorat, Pla del Bages i Alella, que són **menors a 5 mil tones** de raïm entrat en totes les campanyes presentades.

Per altra banda veiem que el raïm destinat a destil·lació es troba en darrer lloc, mentre que el raïm destinat a vi de taula supera dues D.O. (Alella i Pla del Bages).

Pel que fa la variació entre anys, hauríem d'esperar a obtenir una sèrie temporal més llarga. Tot i això podem veure com han disminuït totes les entrades de raïm de totes les D.O., exceptuant les D.O. Cava i Priorat.

El gran augment de raïm entrat en la D.O. Cava podria explicar-se pel fet que els viticultors inscrits en la D.O. Cava (i també en la Catalunya) solen estar inscrits en més d'una D.O. i en el moment d'entrar la major part del raïm han preferit utilitzar la D.O. Cava com a primera destinació.

Taula 4

**Tones de raïm de les campanyes 2007 i 2008 diferenciant per primera destinació (D.O. i Vi de Taula i Destil·lació)**

Font: RVC DAR

DO	2007	2008	mitjana dels 2 anys	% 07-08
Penedès	<b>215.815</b>	<b>168.896</b>	<b>192.356</b>	-21,7%
Cava	27.619	89.693	58.656	<b>224,8%</b>
Catalunya	27.566	25.313	26.440	-8,2%
Terra Alta	31.980	30.425	31.203	-4,9%
Tarragona	30.842	27.531	29.187	-10,7%
Conca de Barberà	19.725	14.363	17.044	-27,2%
Costers del Segre	11.612	11.017	11.315	-5,1%
Empordà	9.685	8.819	9.252	-8,9%
Montsant	8.644	7.298	7.971	-15,6%
Priorat	4.670	4.825	4.748	<b>3,3%</b>
Vi de taula	2.080	1.389	1.735	-33,2%
Pla de Bages	1.477	722	1.100	-51,1%
Alella	1.003	864	934	-13,9%
Destil·lació	616	603	609,5	-2,1%

Si analitzem el percentatge que cada D.O. i destí aporta al total l'any 2008 veiem que Penedès i Cava han aportat el 66% de la producció total de raïm i que, entre la resta de D.O. i destins, no en trobem cap que hagi arribat al 10%.

Taula 5

**Percentatges que han representat les primeres destinacions (D.O. i vi de taula i destil·lació) del raïm entrat a Catalunya en la campanya 2007 i 2008.**

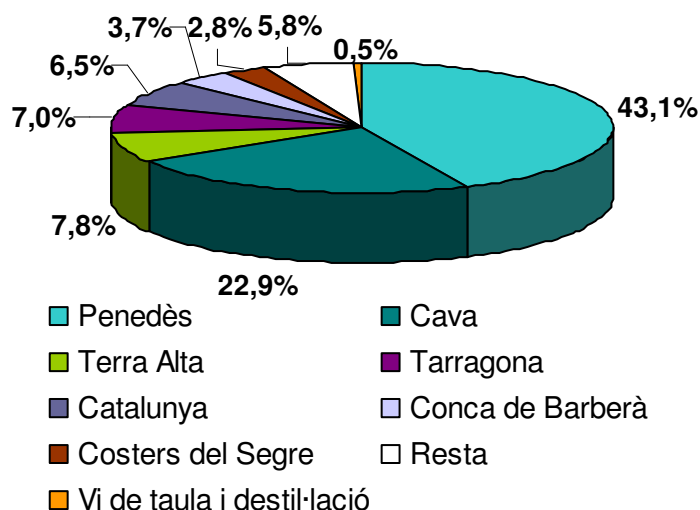
Font: DAR RVC

	2007	2008	PROMIG
Penedès	54,6%	43,1%	48,9%
Cava	7,0%	22,9%	15,0%
Terra Alta	8,1%	7,8%	8,0%
Tarragona	7,8%	7,0%	7,4%
Catalunya	7,0%	6,5%	6,8%
Conca de Barberà	5,0%	3,7%	4,4%
Costers del Segre	2,9%	2,8%	2,9%
Resta	6,5%	5,8%	6,2%
Empordà	2,4%	2,3%	2,4%
Montsant	2,2%	1,9%	2,1%
Priorat	1,2%	1,2%	1,2%
Alella	0,3%	0,2%	0,3%
Pla de Bages	0,4%	0,2%	0,3%
Vi de taula	0,5%	0,4%	0,5%
Destil·lació	0,2%	0,2%	0,2%

Figura 11

**Proporció que han representat les primeres destinacions (D.O. i vi de taula i destil·lació) del raïm entrat en la campanya 2008.**

Font: DAR RVC



**Caracterització de les entrades**

Les entrades de raïm a partir de la TVC es poden realitzar de dues maneres: una mitjançant **aplicació on-line** (que requereix Internet i previ codi del RVC), i una altra aplicació que es pot descarregar des de la pàgina web del DAR i que genera uns fitxers amb tota la informació de les pesades dels viticultors (**aplicació off-line**). Aquests fitxers seguidament s'envien a la D.O. de primer destí del raïm per tal que les incloguin elles mateixes al sistema RVC de forma automàtica.

A la figura 12 es mostra quina és la proporció d'entrades realitzades on-line (amb connexió) i sense connexió realitzades pels cellers segons D.O. i destí (vi de taula i destil·lació). Al 2008, la majoria de cellers (un 91% del total) han preferit l'entrada al RVC sense connexió on-line.

Pel contrari les D.O. Catalunya i Alella són les úniques en les que més del 50% dels cellers han preferit l'entrada al RVC on-line.

Tot i això, l'ús de connexió on-line ha millorat respecte la campanya anterior.

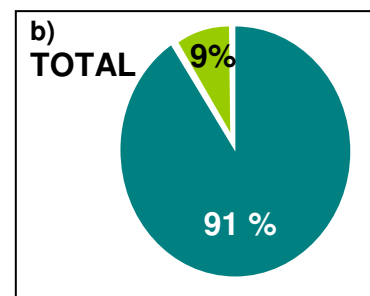
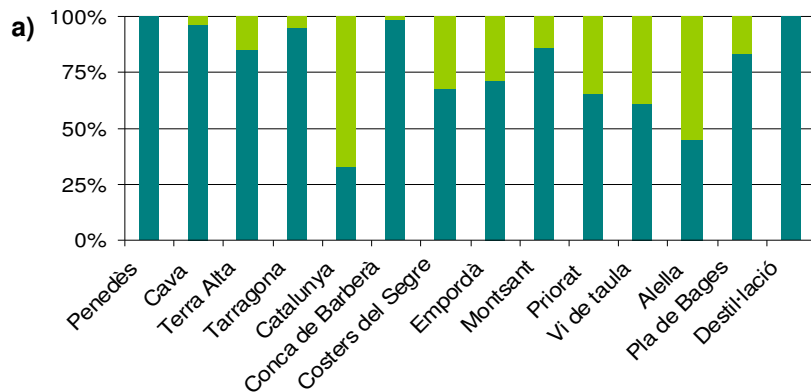
Figura 12

**Percentatge d'entrades realitzades amb connexió i sense connexió a la campanya 2008.**

**a) Expressat segons D.O. i destí Vi de Taula i Destil·lació. Inclou totes les varietats.**

**b) Expressat sobre el total d'entrades**

Font: RVC DAR



### Distribució temporal de les entrades de raïm durant l'any 2008

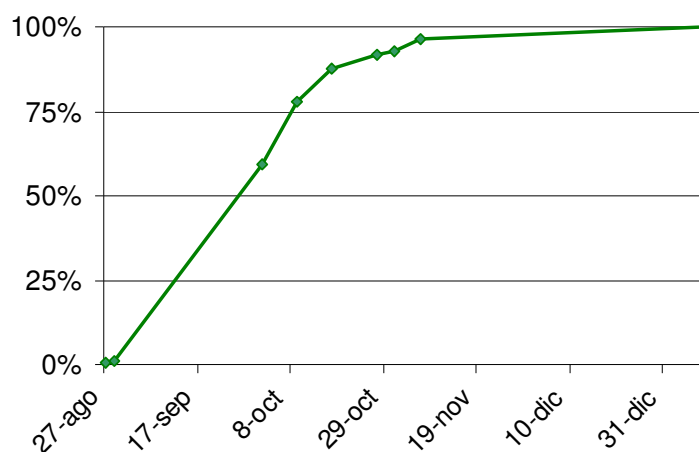
La distribució temporal de les entrades de raïm al 2008 (figura 13) ens mostra que el tram més important es troba a l'octubre.

El raïm entrat fins a principis de octubre era de uns 50 % sobre el total de la campanya i a finals del mateix mes aquesta proporció ja sobrepassava el 90%.

Figura 13

**Evolució dels percentatge de raïm entrat per dates d'entrada durant la campanya 2008.**

Font: DAR RVC



En bona part, aquest allargament del període d'entrada de dades és reflex de l'allargament de la campanya de verema per raons meteorològiques

## BLOC III: EL MERCAT DEL VI AL REGNE UNIT

*Aquest bloc recull la informació més rellevant publicada en el darrer informe sobre el mercat del vi al Regne Unit realitzat per l'Oficina Econòmica i Comercial de l'Ambaixada d'Espanya a Londres, finançat per l'ICEX (2008). Per a més informació poden dirigir-se a la font principal (ICEX. Nota sectorial. El mercado de vino tranquilo en Reino Unido. 2008).*

### Introducció

Amb prop de 900 milions de litres importats cada any, el Regne Unit és un dels principals mercats de vi del món. Aquest rep un 17,6% de les exportacions totals de vi espanyoles.

La producció nacional es gairebé inexistent, i, al tenir que importar dels diferents països productors, es genera una forta competència. Aquest fet junt amb els alts impostos i els marges de distribució, tenen com a conseqüència elevats preus de venda (el preu mig per ampolla és d'uns 5 €).

El vi més consumit és el blanc (46,1%) seguit del negre (42,7%), percentatges que s'han vist reduïts en els últims anys a favor d'un augment del vi rosat (passant d'un 9% a un 11% en 2 anys).

**Un fet important a tenir en compte des de el punt de vista del marketing és que les dones són les que consumeixen més vi i, a més, són responsables de més de la meitat de les compres de vi, decantant-se sobretot pel blanc.**

Tot i això, el consum excessiu d'alcohol és una preocupació creixent i per aquesta raó el govern esta posant en marxa diverses iniciatives per frenar el consum, sobretot en el segment més jove de la població.

### Definició del sector

En el següent bloc s'analitzarà el mercat britànic dels vins tranquils (blanc, negres i rosats). Aquests es distribueixen a través de dos canals:

- *Off-Trade* o canal detallista. Aquest canal esta compost per tots els punts de venda en els que es permet la venda d'alcohol per al seu consum fora de l'establiment en el que es ven, com son les grans cadenes independents (supermercats,...). Aquest sector domina el mercat vinícola del Regne Unit tant en valor com en volum. Des de maig 2007 fins a maig 2008, el 84% de les vendes de vi tranquil es van realitzar a través d'aquest canal, de les quals el 69% van tenir lloc a les grans cadenes detallistes.
- *On-Trade*. En aquest canal es permet la venda d'alcohol en el mateix establiment en el que es consumeix, com pubs, bars, restaurants i hotels (l'equivalent al sector HoReCa espanyol). Es un canal molt fragmentat, amb uns 133.000 establiments, aproximadament el triple que els de l'Off-Trade. Representa el 16% del total de les vendes de vi tranquil en volum segons les estadístiques de Nielsen.

## Producció local

En el mercat del vi del Regne Unit es pot diferenciar entre:

- “*British wine*”: Vi elaborat al Regne Unit a partir de most de raïm concentrat, importat d'altres països i considerat com producte industrial.
- “*English and Welsh wine*”: Vi produït i elaborat al Regne Unit amb raïm local.

A l'any 2007 es van produir al Regne Unit més d'un milió d'ampolles de vi blanc i quasi 300.000 de vi negre. Es a dir, 7.751 hectolitres de vi blanc i 2.197 hectolitres de vi negre. Als últims anys aquestes xifres han anat en augment, degut a la professionalitat del sector.

Com s'observa a la figura 14, el vi blanc representa la majoria de la producció local. La producció mitja en els últims 5 anys ha estat 13.233 hectolitres de vi blanc i 2.838 hectolitres de vi negre. Tot i aquestes xifres, les vendes de vins britànics no cobreixen ni un 1% del total de vi venut al Regne Unit, per tant, no es pot considerar com a país productor, sinó com a un gran importador.

Les superfícies dedicades a vinya son 992 ha (any 2007), distribuïdes en 383 explotacions (figura 13).

Figura 14

### Producció de vi blanc i negre al Regne Unit en Hectolitres (període 2002-07)

Font: English Wine Producers en Icxex 2008

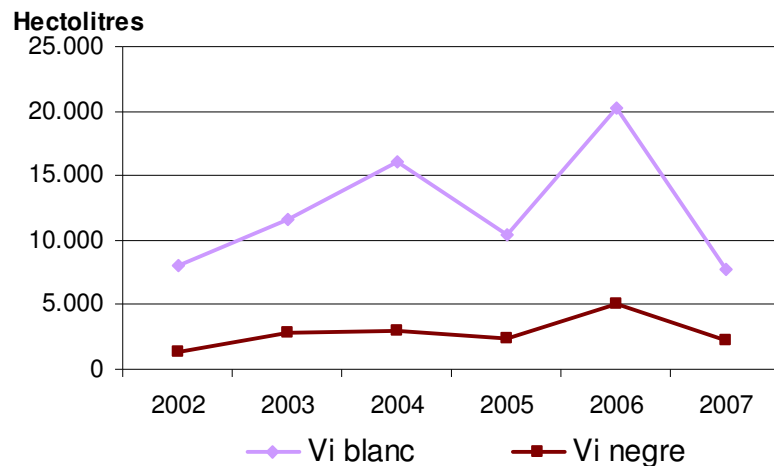
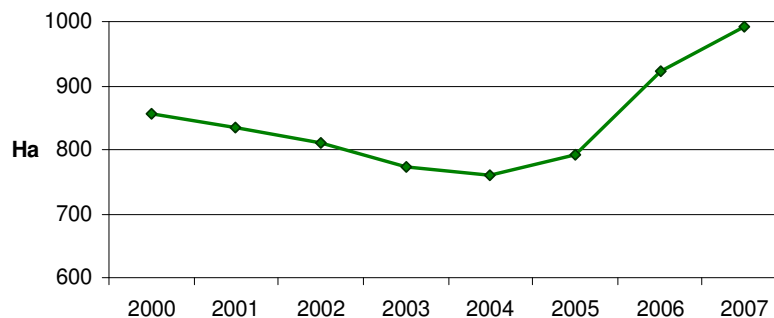


Figura 15

### Evolució de les superfícies vitícoles al Regne Unit (període 2002-07)

Font: English Wine Producers en Icxex.2008



## Dimensió del mercat del Regne Unit

La població total del Regne Unit és de 61 milions de persones. Un envelliment d'aquesta farà que al 2050, un 60% de la població sigui major de 50 anys. Aquest envelliment de la població afecta positivament al consum de begudes alcohòliques. Durant l'any 2007, el 92% de les llars van comprar alcohol. A més a més, cada llar gasta gairebé 400 € l'any en aquesta partida.

**D'aquest consum de begudes alcohòliques, la cervesa ocupa el primer lloc en volum amb més de la meitat de la quota de mercat, seguit per el vi amb quasi un 25%.**

Però analitzant el consum per valor, ens trobem que el primer lloc és per al vi amb una quota de 37,7% seguit per la cervesa (26,4%) i les begudes espirituoses (22,2%).

Degut a aquest gran consum i a la insignificant producció de vi local, el Regne Unit és un dels principals importadors de vi del món, amb un volum de 863 milions de litres, o en termes de valor 5491 milions d'€ (taula 6).

D'aquestes importacions de vi tranquil totals Espanya contribueix amb gairebé 60 milions de litres, el que representa una quota, al 2008, de 6,9% del total de vendes de vi tranquil al Regne Unit. La major part d'aquesta quota correspon a vi negre amb més del 70% del total de les exportacions espanyoles.

Com veiem a la taula 6, la quota de vi espanyol a augmentat el darrer any gràcies, sobretot, a l'augment de les vendes de vi rosat, que mostra un increment del 35,6% en volum.

Taula 6

### **Vendes de vi tranquil al Regne Unit en el sector Off-Trade (Volum en milers de litres) 2007 i 2008.**

Font: AC Nielsen en ICEX 2008.

	2007	2008	% 07/08
Vendes totals	848.780	<b>863.167</b>	1,7
Negre	371.076	369.303	-0,5
Rosat	77.208	93.830	21,5
Blanc	398.340	397.847	-0,1
Vendes de vi espanyol en RU	58.181	59.694	2,6
Vi negre	42.439	43.158	1,7
Vi rosat	2.546	3.453	35,6
Vi blanc	13.580	12.948	-4,7
Quota de mercat del vi espanyol	6,80%	6,90%	1,5
Quota de vi negre	5%	5%	0
Quota de vi rosat	0,30%	0,40%	33,3
Quota de vi blanc	1,60%	1,50%	-6,3

### Exportacions espanyoles i catalanes al Regne Unit

Si analitzem les xifres d'exportació espanyoles i catalanes dels últims anys, el Regne Unit es situaria en primer lloc en valor per Espanya, i en segon per Catalunya, tal i com es reflexa en les figures 14 i 15.

Figura 16

#### Principals destins de les exportacions de vi espanyoles (partida 2204)

Font: Elaboració pròpia a partir de dades de les duanes espanyoles

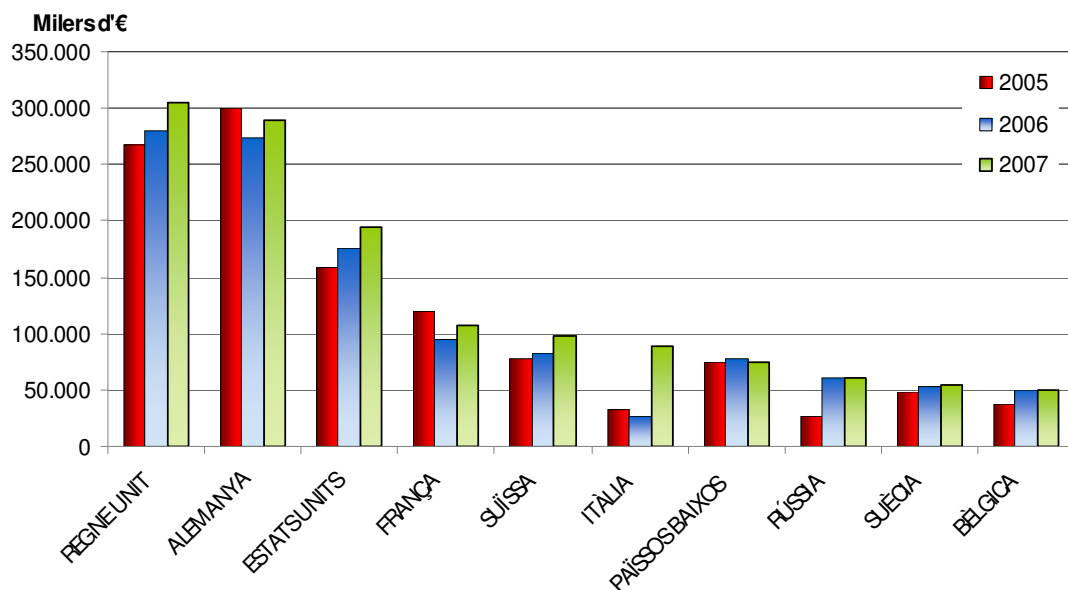
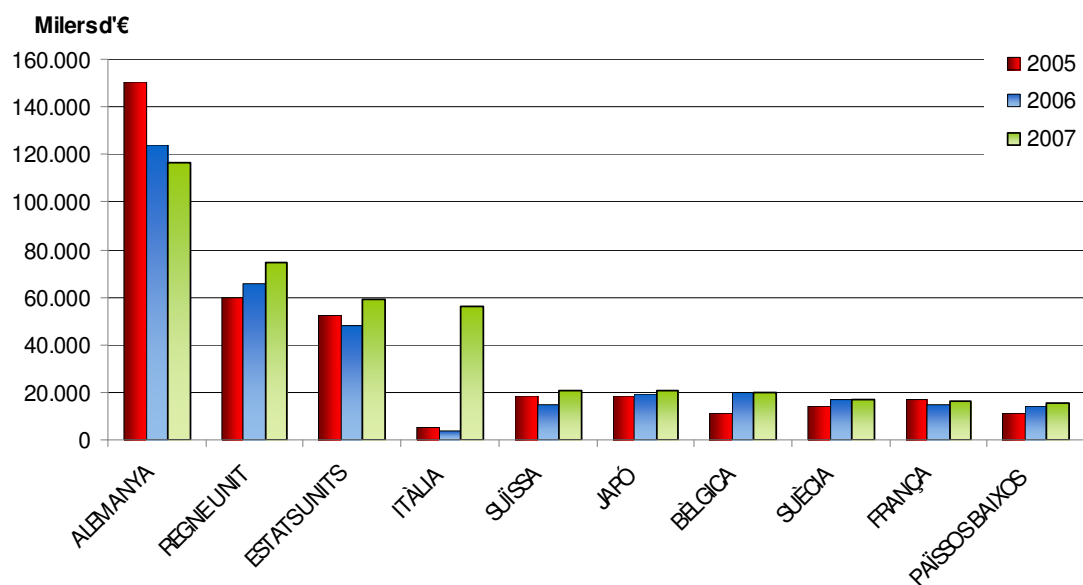


Figura 17

#### Principals destins de les exportacions de vi catalanes (partida 2204)

Font: Elaboració pròpia a partir de dades de les duanes espanyoles





**Vendes al Regne Unit**

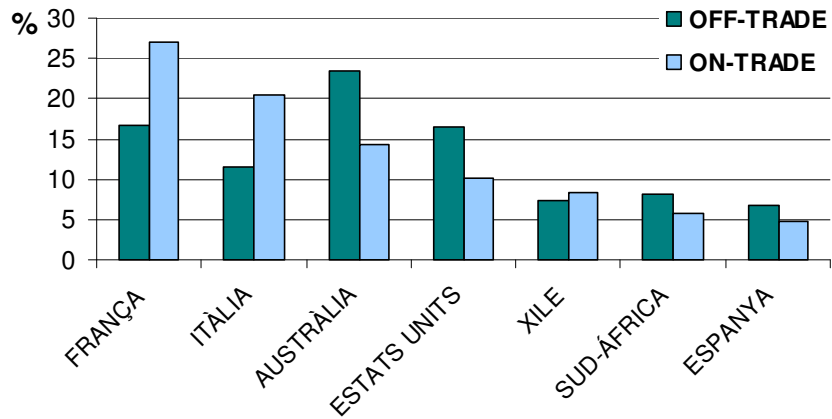
Veiem que els països que lideren el sector majoritari (Off-Trade) són països dels nou món (Austràlia, Estats Units).

En tots dos sectors Espanya ocupa la 7ª posició allunyat d'altres països del vell món (Itàlia i França), que lideren l'On-Trade.

Figura 18

**Quotes de mercat dels principals països segons sector (On-Trade i Off-Trade) Any 2008**

Font: Elaboració pròpia a partir de dades de ICEX 2008

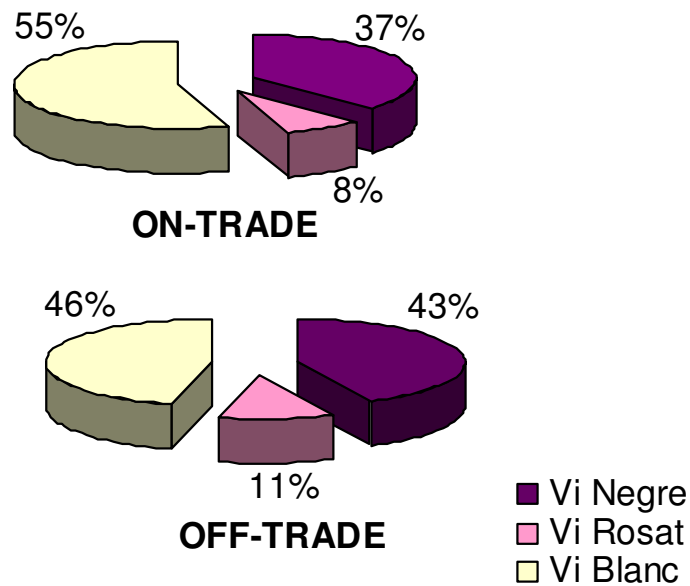


Per una altra banda, analitzant el tipus de vi segons el seu color (figures 17 i 18), veiem com els majors volums de vendes són per als vins blancs, sobretot en el sector On-Trade (HORECA).

Figura 19 i 20

**Vendes de vi tranquil en el Regne Unit en el sector Off i On-Trade per tipus de vi en volum (2008)**

Font: AC Nielsen en ICEX 2008.

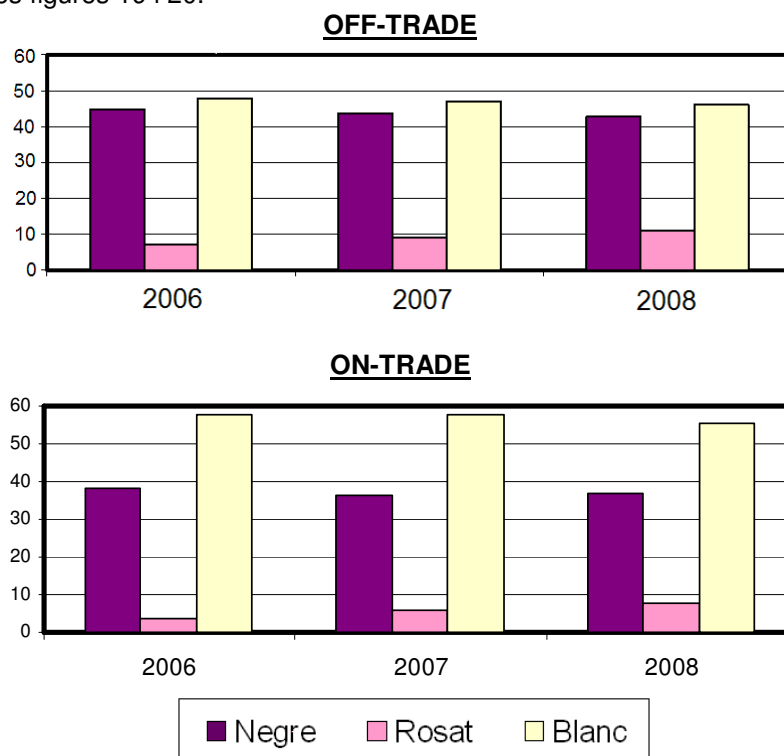


Tot i que la quota del vi rosat sigui la més baixa, el consum d'aquest vi està experimentant un fort augment durant els últims anys, creixent un 22% en volum l'últim any, per passar de 77.211 litres en 2007 als 93.834 litres, en el sector Off-Trade. Podem veure la seva evolució al les figures 19 i 20.

Figura 21 i 22

**Evolució de la quota de mercat per color (%) dins el sector Off-Trade i On-Trade**

Font: Nielsen en ICEX 2008



Segons una enquesta realitzada per la revista *Off License News* als principals distribuïdors al Regne Unit, la majoria consideren que les vendes de vi rosat seguiran en augment, però alguns creuen que aviat arribaran al seu màxim (el mercat és quasi madur).

### Preus mitjos

La següent figura (23) mostra els vins més venuts per país segons la seva franja de preus.

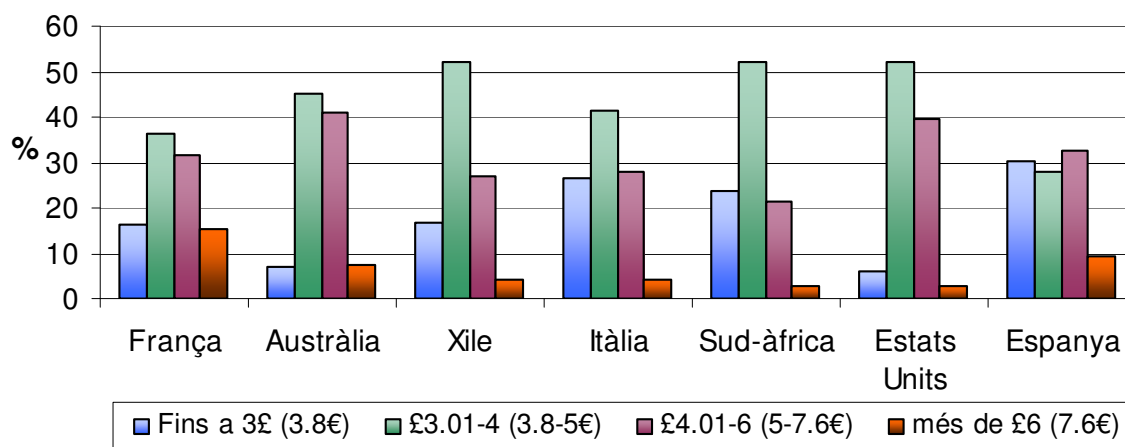
Així podem veure que més de la meitat del vi que Espanya ven a Regne Unit no sobrepassa els £4 (5 €). També veiem que (dels principals països) França és el que aconsegueix vendre més ampolles de vi de preu superior als 7 €.

Tot i això, per a gairebé tots els països, els vins més venuts són els que es troben entre 3 i 4 lliures (3,8 i 5 €).

Figura 23

**Quotes de vendes per països segons bandes de preus en el sector Off-Trade**

Font: Elaboració pròpia amb dades de ICEX 2008



**Estructura del consum**

Dels 40 milions de persones adultes que habiten el Regne Unit, aproximadament un terç són consumidores de vi. La mitja es troba en 32 ampolles de 75 cl. de vi per persona i any.

Les dones són el segment clau de vi ja que compren el 55% del vi venut al Regne Unit. El 69% dels consumidors de vi blanc correspon a dones. El vi negre es consumit en mateix percentatge per homes i dones.

Les persones entre 35 i 65 anys d'edat són els consumidors més habituals.

En els homes joves (18-35 anys) el consum de vi blanc i vi negre és igual (7%). En canvi els majors de 35 prefereixen el vi negre (49%), en front del 29% de blanc.

Les dones en canvi prefereixen el vi blanc, tant les més joves (amb un 16% de blanc en front del 8% negre) com les majors de 35 (un 49% prefereix el vi blanc en front el 37% de vi negre)

Taula. 7

**Consum per gènere, edat i tipus de vi al Regne Unit**

Font: TNS AlcoVision en ICEX 2008

	Homes		Dones		Total
	18-34	35+	18-34	35+	
Negre	7%	49%	8%	37%	100%
Blanc	7%	29%	16%	49%	100%

Les principals ocasions en les que es consumeix vi en el Regne Unit són:

- Per prendre una beguda: 30%
- Com a beguda habitual en els àpats: 28%
- Reunions amb amics a casa: 18%
- Per acabar la nit: 9%
- Per una celebració: 4%

## Tendències de consum

D'acord amb un estudi realitzat per la WSTA (*The Wine and Spirit Trade Association*), el 45% dels consumidors de vi afirmen beure més ara que fa 3 anys. Es preveu que el consum de vi en els propers anys continuarà creixent però en menor ritme.

Els consum de vi rosat està experimentant un fort creixement degut al augment de consum per joves dones que el consideren lleuger de beure. Aquest vi mostra un 60% d'increment en el nº de consumidors en els últims 3 anys.

Però degut a la creixent sensibilització en els últims anys de la societat britànica sobre el problema de l'excessiu consum d'alcohol, sobretot entre joves, el govern ha pres mesures per frenar aquesta tendència.

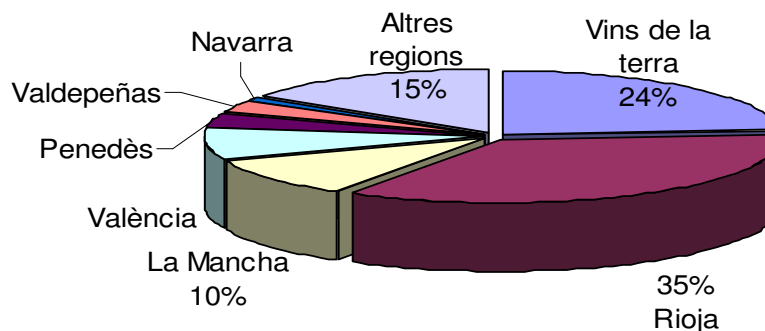
- Introducció en 2005 de un codi més estricte per la promoció de begudes alcohòliques
- Presentació al maig de 2007 de una nova iniciativa que afecta a l'etiquetatge de les begudes alcohòliques.
- Publicació de noves estratègies a favor del consum moderat d'alcohol.

## Percepció del producte espanyol

Els vins tranquils més coneguts i venuts a Regne Unit son els Rioja. Però existeixen també altres regions espanyoles amb elevades vendes com es mostra en la següent figura.

Figura 24  
**Percentatge de vendes de vi espanyol segons regió de procedència al Regne Unit**

Font: *The drink business*, Abril 2008, en ICEX 2008



Els principals atributs que els consumidors britànics perceben dels vins espanyols segons un estudi realitzat per "*Drinks Insight*" són els següents:

- |   |   |
|---|---|
| - Bona relació qualitat - preu  | - Coneixement molt limitat de les regions i vins d'Espanya                              |
| - Preus mitjos baixos   | - El vi espanyol té uns estils més accessibles que altres productors del Vell Món.      |
| - Polarització entre els cars Rioja i els vins de taula de qualitat mitja     | - La estratègia de promoció es troba per darrera de les de diversos països del Nou Món. |
| - Dominen els vins negres. Els blancs i rosats d'Espanya no son molt coneguts |   |

Espanya ha de desenvolupar més la seva gamma de vins blanc i rosats i centrar-se en donar a conèixer més D.O. fins ara desconegudes pel consumidor britànic però que desperten la curiositat dels experts en vi i estan rebent molt bones crítiques.

## BLOC IV: EVOLUCIÓ DE PREUS AL CONSUM

### Preus en Establiments Comercials d'Alimentació

Seguint la metodologia establerta en el butlletí número 2, es determinen els preus de determinats vins i caves catalans (vins de referència) en diversos establiments comercials d'alimentació.

Aquests **vins de referència**, com es mostra a la taula 8, inclouen dos vins blancs (un jove i un d'agulla), cinc vins negres (dos joves i, tres criances) i tres caves (brut, brut Nature i reserva), als que se'ls hi assigna un codi de referència.

A la taula 9 es mostren els establiments de referència escollits. Aquests s'han classificat segons la seva gamma comercial en funció del tipus d'establiment i dels preus al consum esperats (hipermercat, alta-mitja i mitja-baixa). També se'ls hi assigna un codi de referència.

Aquests vins de referència i establiments es corresponen amb els estudiats en el butlletí número 2 i, queden establerts pel seguiment de l'evolució dels preus al consum en els successius butlletins, a no ser que s'especifiqui el contrari.

**La darrera recollida de preus es va realitzar durant el mes de desembre del 2008** (taula 10).

Taula 8. **Vins i caves de referència.**

Codi	Classificació principal	Altres definicions
1	Vi blanc	Jove
2	Vi blanc	D'agulla
3	Vi negre	Jove
4	Vi negre	Criança
5	Vi negre	Criança
6	Vi negre	Jove
7	Vi negre	Criança
8	Cava	Brut
9	Cava	Brut Nature
10	Cava	Reserva

Taula 9. **Establiments comercials observats**

Codi	Gama
A	Hipermercat
B	Alta - Mitja
C	Alta - Mitja
D	Mitja - Baixa
E	Mitja - Baixa
F	Mitja - Baixa
G	Hipermercat
H	Mitja - Baixa
I	Mitja - Baixa

S'observa, al igual que el butlletí anterior, que els **vins blancs** escollits estan molt representats als establiments observats.

Pel que fa als **vins negres**, la representació és –de nou– més baixa i irregular, tot i que independent a la gamma dels establiments.

No obstant, els productes 3 i 6 (joves) són els més representats en tots els establiments.

El productes menys representat han estat el número 5 i el 7, únicament presents en 2 establiments.

Tanmateix, s'observa que no existeix gaire variació de preus segons el tipus d'establiment, tot i que per a determinats productes (*vi negre i cava*), els preus han estat sobre un 9% més baixos en els hipermercats. Destaca especialment el producte 4.

Taula 10

**Preus al consum. Desembre 2008. Resultats obtinguts classificant els establiments d'alimentació en funció de la seva gamma comercial (àrea metropolitana de Barcelona)**

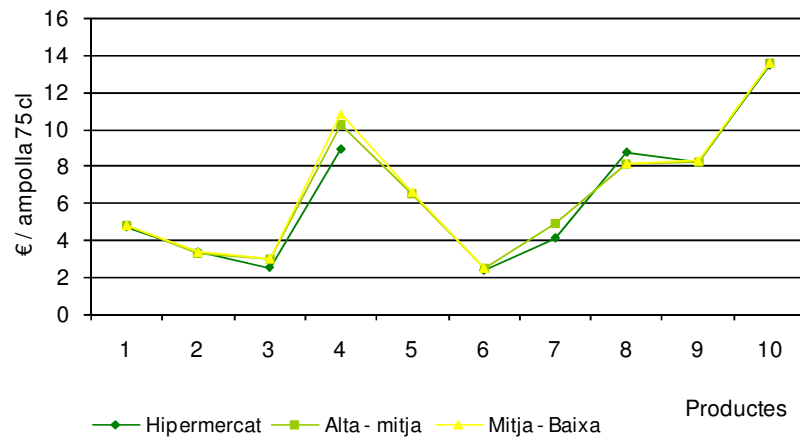
Font: Observatori de la Vinya, el Vi i el Cava

Productes										
Gamma	1	2	3	4	5	6	7	8	9	10
Hipermercat	4,75	3,39	2,57	8,92	-	2,42	4,15	8,75	8,24	13,43
Alta- mitja	4,80	3,32	3,05	10,25	6,50	2,52	4,95	8,15	8,24	13,60
Mitja- baixa	4,77	3,33	2,98	10,80	6,59	2,46	-	8,13	8,28	13,57
Promig	4,77	3,35	2,86	9,99	6,55	2,47	4,55	8,34	8,25	13,53
Coef.var	0,6%	1,2%	9,1%	9,7%	1,0%	2,1%	12,4%	4,2%	0,3%	0,7%

Figura 25

**Comparativa de preus segons tipus d'establiment (dades taula 10).**

Font: Observatori de la Vinya, el Vi i el Cava



Continuant amb l'anàlisi anual realitzat en el darrer butlletí, s'observa com els preus han incrementat per a tots els productes en la darrera observació, contràriament al que va succeir l'any anterior en el període nadalenc, en el que alguns productes varen seguir estratègies de reducció de preus per a potenciar el seu consum durant les festes de Nadal.

En el cas del **vi blanc i el cava**, es pot observar un **increment del preus**, al igual que al darrer butlletí, equiparable amb l'increment de preus experimentat en un any natural (al voltant del **5%**).

Pel **vi negre** també s'observa un augment dels preus respecte el mateix període de l'any anterior, però aquest és més marcat que els dels vi blanc i el cava (entre 5 i 9 %). Tan sols un dels productes ha optat per reduir lleument els preus (-1%).

Figura 26

**Evolució dels preus al consum: agost i desembre del 2007 i abril del 2008.**

*Font: Observatori de la Vinya, el Vi i el Cava*

