

Observatori de la vinya, el vi i el cava

INFORME núm. 1

març 2015

INTRODUCCIÓ

1. EVOLUCIÓ DE PREUS AL CONSUM
2. RESULTATS ECONÒMICS PER VARIETAT DE RAÏM.
ANYS 2013 I 2012
3. ACTITUDS DELS VITICULTORS D'UNA MOSTRA
D'EXPLOTACIONS VITÍCOLES A CATALUNYA.
SÈRIE 2010 – 2014



Informe sobre el sector vitivinícola a Catalunya Març 2015.

Autors:

Cristina Escobar (CREDA – UPC – IRTA) (cristina.escobar@upc.edu)
José M. Gil (CREDA – UPC – IRTA) (chema.gil@upc.edu)

Coordinador:

Xavier Agell i Tuser (INCAVI) (xagell@gencat.cat)

Amb la col·laboració de:

Josep Santamaria (DAAM) (josep.santamaria@gencat.cat)
Antonio Gázquez (agazquez@gencat.cat)
Cristina Fumanal (cfumanal@gencat.cat)
Rosa M. Adell (INCAVI) (rmadell@gencat.cat)

En Jordi Fraxanet i la Marta Bellpuig, d'Agroxarxa, han participat en l'elaboració del bloc II: *Resultats econòmics per varietat de raïm. Anys 2013 i 2012.*



El document està subjecte a la llicència Reconeixement-NoComercial-SenseObres DerivadesCompartir 3.0 Espanya de Creative Commons. Així doncs, obliga a citar la font original; no permet obtenir retribució a canvi de distribuir el document, i tampoc permet alterar-la (cal respectar-ne la integritat).

Departament d'Agricultura, Ramaderia, Pesca, Alimentació i Medi Natural.
(info.daam@gencat.cat)

ÍNDEX DE CONTINGUTS

I: EVOLUCIÓ DE PREUS AL CONSUM

Preus en establiments comercials d'alimentació

II: RESULTATS ECONÒMICS PER VARIETAT DE RAÏM. ANYS 2013 I 2012.

**Introducció
Mostra analitzada
Resultats per varietat
Conclusions**

III: ACTITUDS DELS VITICULTORS D'UNA MOSTRA D'EXPLOTACIONS VITÍCOLES A CATALUNYA. SÈRIE 2010 – 2014.

**Introducció
Actituds dels viticultors**

**ANNEX I
Resultats econòmics de cada varietat. Anys 2013 i 2012.**



Introducció



Aquest informe correspon a la vint-i-novena publicació de l'Observatori de la vinya, el vi i el cava de Catalunya, després de vuit anys en funcionament.

En el bloc I es presenta l'observació dels preus de vi i cava embotellat en establiments comercials, tal com s'estableix periòdicament. Els preus al consum pel conjunt de productes es mantenen força estables respecte a l'any anterior. D'altra banda, com en d'altres ocasions, al mes de març es produeix un increment respecte als preus del mes de desembre (del 2014).

En el bloc II es presenten els resultats econòmics per varietat de raïm de la mostra d'explotacions d'orientació vitícola de la Xarxa Comptable Agrària de Catalunya (XCAC) associada a l'Observatori de la vinya, el vi i el cava. Els resultats també es diferencien per a les DO Penedès, Terra Alta i Tarragona. Per a aquestes DO, el nombre d'explotacions de la mostra és suficientment elevat, cosa que permet presentar els seus resultats de manera independent. Per al conjunt de la mostra, el Marge Net obtingut el 2013 augmenta un 94,7% respecte a l'any anterior. En l'anàlisi per varietats, l'agrupació d'"Altres varietats blanques" és la que presenta un valor màxim. Tanmateix, els resultats de l'any 2013 destaquen per una menor variabilitat respecte de la sèrie històrica.

En darrer terme, el bloc III presenta els resultats d'una enquesta sobre les actituds dels viticultors amb relació a diferents aspectes de la seva activitat, que compila resultats d'una sèrie de cinc anys. En el darrer any es manté la valoració positiva dels viticultors respecte a la marxa de la seva activitat.

Xavier Agell i Tuser

Responsable tècnic de l'Observatori de la vinya, el vi i el cava

BLOC I: EVOLUCIÓ DE PREUS AL CONSUM

Preus en Establiments Comercials d'Alimentació

En el bloc que es presenta a continuació, es segueix l'evolució dels preus al consum d'una mostra de vins amb DO i caves catalans en diversos establiments comercials d'alimentació.

La mostra de referència inclou **19 observacions**: 5 vins blancs, 8 vins negres, entre aquests 5 de joves i 3 de criança; i 6 caves, dels quals 3 són brut, 2 són brut nature i 1, reserva. El nombre d'establiments inclosos en el seguiment de preus és de 9, de la qual cosa resulta un total de 171 observacions.

Els preus al consum es recullen trimestralment coincidint amb la publicació dels informes de l'Observatori de la vinya, el vi i el cava (els mesos de març, juny, setembre i desembre).

Els preus al consum que es presenten han estat obtinguts el mes de **març del 2015** (taula 1).

Al mes de març, la representació de la cistella de productes en els establiments observats ha estat, com sempre, elevada. És a dir, les referències de la mostra de seguiment de preus al consum tenen presència en els establiments consultats. Els vins amb menor representació són els vins negres criança.

Taula 1

Preus al consum (mitjana) i presència en els establiments de les referències de la mostra. Març 2015.

Font: Observatori de la vinya, el vi i el cava

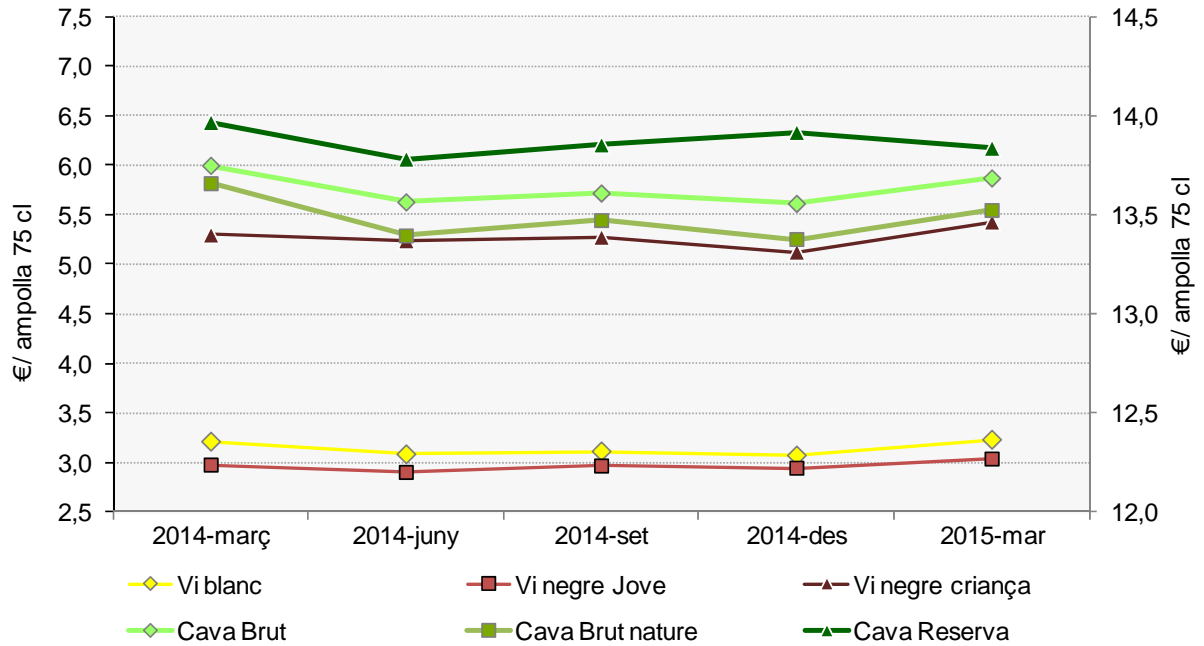
Producte	Preu al consum (€/ampolla 75 cl)	Presència en els establiments (%)
Vi blanc	3,23	84,4%
Vi negre	Jove	3,04
	Criança	5,43
Cava	Brut	5,87
	Brut nature	5,55
	Reserva	13,84
		96,3%

Respecte a l'any anterior, els preus al consum per al conjunt de productes es mantenen força estables (març del 2015) (-0,3%). Aquesta estabilitat és conseqüència de moviments de signe contrari segons el tipus de producte. En el cas del vi negre, els preus s'incrementen un 2,3% durant el mateix període, i en el cas del vi blanc, es dona un increment molt lleuger (0,6%). Són els caves, doncs, els que experimenten una davallada en els preus al consum, en concret, del -2,4% (figura 1).

Respecte al mes de desembre del 2014, les tendències són a l'alça en tots els casos. L'increment més elevat ha estat el del vi blanc (5,2%), seguit del vi negre (4,6%) i del cava (3,1%). L'increment global per al conjunt d'observacions és del 4,0%.

Figura 1
Evolució dels preus al consum dels mesos de març, juny, setembre i desembre del 2014 i març del 2015.

Font: Observatori de la Vinya, el vi i el Cava



Nota: la sèrie cava reserva s'associa a l'eix vertical secundari

BLOC II: RESULTATS ECONÒMICS PER VARIETAT DE RAÏM. ANYS 2013 I 2012.

Introducció

En aquest bloc es presenten els resultats econòmics per varietat de raïm de les explotacions vitícoles de la Xarxa Comptable Agrària de Catalunya (XCAC)¹ **per als anys comptables 2012 i 2013**. Aquesta anàlisi és una actualització de l'[informe 1/2014](#), en el qual es presentaven els resultats per als anys 2012 i 2011. No obstant això, cal esmentar que les anàlisis econòmiques per varietat de raïm es van iniciar els anys 2008 i 2009 ([informe 4/2010](#)). Tanmateix, des d'aleshores, les modificacions metodològiques produïdes provoquen que els resultats obtinguts en els inicis de la sèrie no siguin directament comparables amb les obtingudes a partir de l'any 2010.

Als resultats obtinguts, se'ls aplica un **filtre d'activitat marginal**, o de dimensió mínima. Aquest filtre estableix el criteri de no-consideració d'aquelles superfícies de caràcter inferior o igual a una hectàrea ja que, a més de ser poc representatives, esbiaixen els resultats globals. Aquest criteri es va incorporar en l'edició de l'any 2013 ([informe 1/2013](#)).

Les explotacions de la mostra que es presenta són aquelles associades a l'Observatori de la vinya, el vi i el cava. En aquesta ocasió, per als anys 2012 i 2013, la mostra inclou un total de 50 explotacions en els dos casos, sobre un total de 665 explotacions de la Xarxa Comptable Agrària de Catalunya.

Malgrat que la mostra analitzada per la XCAC incorpora un nombre considerable d'explotacions, les xifres que se'n deriven no es poden interpretar com a aplicables per al conjunt de les explotacions vitícoles catalanes, tot i que es poden considerar orientatives sobre quines són les principals magnituds econòmiques de les explotacions (producció, costos, renda, etc.).

En aquesta anàlisi, l'interès que ens ocupa són els resultats econòmics de les activitats de l'explotació, més concretament, **els resultats econòmics de la producció de cadascuna de les varietats de raïm**.

La unitat d'estudis i prospectiva agrària i agroalimentària del DAAM també calcula resultats econòmics per varietat de raïm. No obstant això, és important tenir en compte que aquests resultats no han de coincidir amb els que exposarem a continuació a causa de les diferències entre les mostres d'estudi (la unitat d'Estudis i Prospectiva Agrària i Agroalimentària del DAAM considera per a l'anàlisi explotacions de la XCAC amb activitat vitícola, independentment de la seva associació amb l'Observatori de la vinya, el vi i el cava).

¹ La XCAC és una actuació estadística que porta a terme el Departament d'Agricultura, Ramaderia, Pesca Alimentació i Medi Natural (DAAM), que recull anualment dades comptables d'una mostra d'explotacions agràries, segons la metodologia establerta per Eurostat per a la seva integració en la Farm Accountancy Data Network (FADN) de la UE.

Mostra analitzada

En el disseny de la mostra, es va proposar que les explotacions seguissin una distribució segons denominació d'origen (DO) i superfície de vinya, semblant a la que es creu que segueixen les explotacions vitícoles catalanes. En la taula 2 es presenta la distribució de les explotacions de la mostra analitzada. Aquesta distribució s'aproxima a la que inicialment es va proposar obtenir. Moltes de les explotacions participants són les mateixes en els anys que s'analitzen. Tanmateix, la comparativa entre anys s'ha de realitzar amb certa cautela, ja que part de les variacions experimentades poden respondre a una modificació en la composició de la mostra.

Les explotacions de la mostra pertanyen majoritàriament a una OTE (orientació tecnicoeconòmica) especialitzada en viticultura, tot i que també s'hi inclou una minoria que, malgrat no pertànyer a aquesta OTE, tenen activitat vitícola. Concretament, per a aquesta anàlisi, es tracta de 9 i de 6 explotacions, per als anys 2012 i 2013, respectivament.

Taula 2

Nombre d'explotacions de la mostra segons DO i superfície de vinya (hectàrees). Mostra de l'any comptable 2013.

Font: XCAC (DAAM)

DO ²	Superfície de vinya (ha)							TOTAL
	< 5	5 a < 10	10 a < 20	20 a < 30	30 a < 50	50 a < 100	≥100	
Alella		1						1
Empordà		1	1					2
Costers Segre		1			1	1		3
Pla de Bages		1		1				2
Conca Barberà			2	1	1			4
Priorat	1	1	1					3
Montsant		2	1					3
Tarragona			3		1		1	5
Terra Alta		1	2	1	1			5
Penedès			1	9	6	6		22
TOTAL	1	8	11	12	10	7	1	50

Nota: La distribució de la mostra per a l'any comptable 2012 es presenta en [l'informe 1/2014](#).

Les varietats que s'analitzen en aquest informe són les de més interès a Catalunya. En concret, les varietats blanques considerades són macabeu, xarel·lo, parellada, chardonnay i garnatxa blanca; i les varietats negres, garnatxa negra, merlot, ull de llebre, cabernet sauvignon i samsó. La resta de varietats de les explotacions de la mostra s'agrupen com a "altres varietats blanques" i/o "altres varietats negres".

En la taula 3, es mostra el nombre d'explotacions per varietat de raïm i DO de la totalitat d'explotacions de la mostra. Les superfícies que s'han tingut en compte són les que superen 1 hectàrea ja que, com

² En algunes explotacions pot ser que la superfície també estigui inscrita en la DO Cava i/o a la DO Catalunya.

Observatori de la vinya, el vi i el cava

s'ha esmentat, s'aplica un filtre d'activitat marginal o de dimensió mínima.

Com es pot observar, en molts casos, el nombre d'explotacions per varietat i DO és reduït. És per aquest motiu que els resultats per varietat i DO que es presenten només consideren aquells casos en els quals el nombre d'explotacions és d'un mínim de 5.

Taula 3

Nombre d'explotacions de la mostra segons varietats conreades i DO per a l'any comptable 2013. La dimensió mínima considerada supera 1 hectàrea (aplicat el filtre d'activitat marginal o de dimensió mínima). Les cel·les ombrejades representen els casos que superen o igualen les 5 explotacions.

Font: XCAC (DAAM)

DO ³	Varietats												TOTAL ⁴
	Macabeu	Garnatxa negra	Cabernet sauvignon	Parellada	Ull de llebre	Chardonnay	Xarel·lo	Merlot	Samsó	Garnatxa blanca	Altres blancs	Altres Negres	
Alella							1	1					1
Empordà		2	1							1	1	2	2
Costers Segre	1			1	2	1	1					3	3
Pla de Bages			2			1		1			1	2	2
Conca Barberà	4	1	3	4	1							3	4
Priorat		1	1						3			1	3
Montsant		3	2		1				2	1			3
Tarragona	5		1	4	2	2	5	1				1	5
Terra Alta	5	5			2			2	2	5	2	3	5
Penedès	22		7	16	7	13	22	16	2	1	8	6	22
TOTAL	37	12	17	25	15	17	29	21	9	8	12	21	50

En la taula 4 es mostren esquemàticament els diferents conceptes comptables expressats. L'estructura i metodologia emprada per a aquest informe segueix la utilitzada pel DAAM. Per als anys que s'analitzen es manté l'estructura presentada en l'[informe 1/2014](#).

³ En algunes explotacions pot ser que la superfície també estigui inscrita a la DO Cava i/o a la DO Catalunya.

⁴ Com que una explotació pot ser que produeixi més d'una varietat, la suma de les explotacions de cada varietat en una DO no té per què coincidir amb el total d'explotacions d'aquella DO.

Taula 4

Estructura de conceptes comptables: Ingressos, Costos i Marges

Font: XCAC (DAAM)

CS210	INGRESSOS (A)
CS201	Producte principal
CS202	Subproducte
CS203	Subvencions vinculades al producte, superfície o bestiar
CS204	Subvencions per despeses
CS801	Pagament únic
CS205	Guany i pèrdua per variació de preus
CS206	Anualització de subvencions de capital
CS139	Costos específics de cultiu (B)
CS131	Llavors i plantes comprades
CS132	Llavors i plantes reocupades
CS133	Fertilitzants
CS134	Productes de protecció dels cultius ⁵
CS135	Altres costos específics de cultiu
CS136	Costos específics forestals
CS143	Aigua
CS401	Mà d'obra assalariada eventual
CS405	Arrendament i parceria
CS301	MARGE BRUT (A) – (B)
CS420	Costos generals (C)
CS402	Mà d'obra assalariada fixa
CS403	Despeses mecanització
CS404	Treballs de tercers i lloguer maquinària
CS406	Amortització
CS407	Despeses financeres
CS408	Altres despeses generals
CS141	Electricitat
CS142	Combustibles
CS144	Assegurances
CS501	MARGE NET (A) – (B) – (C)

⁵ Aquesta partida inclou, segons definició de FADN, els productes de protecció de cultius pròpiament dits (fitosanitaris), trampes i esquers, espantaocells, cobertes per protegir de gelades, pedregades, etc. (se n'exclouen aquells utilitzats per a forest).

Resultats per varietat

Els resultats es presenten gràficament pels 30 casos següents:

- | | |
|---|--|
| 1. Totes les varietats i DO (<i>conjunt de la mostra</i>) | 14. DO Penedès – Totes les varietats |
| 2. Cabernet sauvignon | 15. DO Penedès – Cabernet sauvignon |
| 3. Chardonnay | 16. DO Penedès – Chardonnay |
| 4. Garnatxa blanca | 17. DO Penedès – Macabeu |
| 5. Garnatxa negra | 18. DO Penedès – Merlot |
| 6. Macabeu | 19. DO Penedès – Parellada |
| 7. Merlot | 20. DO Penedès – Ull de llebre |
| 8. Parellada | 21. DO Penedès – Xarel·lo |
| 9. Samsó | 22. DO Penedès – Altres varietats blanques |
| 10. Ull de llebre | 23. DO Penedès – Altres varietats negres |
| 11. Xarel·lo | 24. DO Terra Alta – Totes les varietats |
| 12. Altres varietats blanques | 25. DO Terra Alta – Garnatxa blanca |
| 13. Altres varietats negres | 26. DO Terra Alta – Garnatxa negra |
| | 27. DO Terra Alta – Macabeu |
| | 28. DO Tarragona – Totes les varietats |
| | 29. DO Tarragona – Macabeu |
| | 30. DO Tarragona – Xarel·lo |

Els valors numèrics dels diferents conceptes de la taula 4 es presenten, per cada grup, en l'annex I, amb l'excepció del número 1 (totes les varietats i DO), que es presenta en la taula 6.

Les xifres obtingudes han tingut en compte el **filtre de dimensió mínima**, que no comptabilitza aquelles superfícies de dimensions inferiors o iguals a 1 hectàrea per explotació

Conjunt de la mostra: 50 explotacions

A continuació es presenten els resultats agregats de la **totalitat de les explotacions** de la mostra. El **2012**, les 50 explotacions considerades ocupen una superfície de vinya de **1.475,1 ha**, xifra que equival a una **dimensió mitjana de 29,5 hectàrees per explotació**. L'any **2013**, la mostra manté el nombre d'explotacions, mentre que les **hectàrees totals** disminueixen lleugerament i assoleixen les **1.431,1 ha**, xifra que equival a una **dimensió mitjana per explotació de 28,6 ha**.

D'altra banda, el **rendiment mitjà** el **2013** és de **7.122 kg/ha**, que significa un **increment** considerable respecte a l'obtingut el 2012, en concret del **30,7%** (partint de 5.448 kg/ha el 2012).

A la taula 5 apareix la dimensió mitjana de les explotacions de la mostra en conjunt, i de les DO analitzades (Penedès, Terra Alta i Tarragona), diferenciant entre varietats blanques i negres. Les dades posen de manifest un predomini de varietats blanques en la mostra, especialment a les DO Penedès i Tarragona. Tanmateix, a la DO Terra Alta, predominen lleugerament les varietats negres.

Taula 5

Dimensions mitjanes per explotació per al conjunt de la mostra i per a les DO analitzades. Hectàrees (ha) totals i proporcions relatives de varietats blanques i negres. Anys 2013 i 2012.

Font: elaboració pròpia a partir de dades de la XCAC (DAAM)

Mostra	2012			2013		
	Ha totals	% Var. Blanques	% Var. Negres	Ha totals	% Var. Blanques	% Var. Negres
Conjunt	29,5	72,4%	27,6%	28,6	72,3%	27,7%
DO Penedès	40,6	84,2%	15,8%	37,8	85,7%	14,3%
DO Terra Alta	19,3	45,2%	54,8%	22,3	47,5%	52,5%
DO Tarragona	30,4	86,0%	14,0%	37,3	87,9%	12,1%

Per al conjunt de la mostra, el **Marge net⁶** obtingut el **2013** és de **1.102,0 €/ha**. Aquest valor representa un **increment molt important respecte a l'any anterior, en concret, del 94,7%** i, per tant, gairebé es duplica. Aquest Marge Net equival a un 31,6% dels Ingressos de l'exercici.

El 2013, els **Ingressos** obtinguts són de **3.492,4 €/ha**, els quals provenen en un 93,3% de la venda de raïm. D'altra banda, els **Costos totals** suportats són de **2.390,4 €/ha**. Aquestes xifres indiquen un increment important en els Ingressos (26,2%), acompanyat d'un increment molt més moderat en els Costos totals (8,6%) (taula 6).

⁶ El Marge Net es calcula deduint dels Ingressos els Costos totals, Específics i Generals. L'estructura dels conceptes queda especificada a la Taula 4.

Taula 6

Resultats econòmics del conjunt de la mostra expressats en euros per hectàrea. Anys 2013 i 2012.

Font: elaboració pròpia a partir de dades de la XCAC (DAAM)

Exercici		2012	2013	2012-2013 (%)
Codis	Hectàrees totals de vinya	1.475,1	1.431,1	-3,0%
XCAC	Núm. Explotacions	50,0	50,0	0,0%
CS210	INGRESSOS (A)	2.767,7	3.492,4	26,2%
CS201	Producte principal	2.499,5	3.257,0	30,3%
CS202	Subproducte	0,0	0,0	-
CS203	Subvencions vinculades al producte, superfície o bestiar	77,7	49,5	-36,3%
CS204	Subvencions per despeses	12,5	11,8	-5,4%
CS801	Pagament únic	91,1	91,4	0,4%
CS206	Anualització de subvencions de capital	86,9	82,7	-4,8%
CS139	COSTOS ESPECÍFICS DE CULTIU (B)	823,8	995,1	20,8%
CS131	Llavors i plantes comprades	0,0	0,7	-
CS133	Fertilitzants	48,9	64,7	32,3%
CS134	Productes de protecció dels cultius	198,0	233,6	18,0%
CS135	Altres costos específics de cultiu	5,6	12,4	120,8%
CS143	Aigua	7,8	8,7	11,4%
CS401	Mà d'obra assalariada eventual	468,5	596,1	27,2%
CS405	Arrendament i parceria	95,0	79,0	-16,9%
CS301	MARGE BRUT (A-B)	1.943,8	2.497,4	28,5%
CS420	COSTOS GENERALS (C)	1.377,9	1.395,4	1,3%
CS402	Mà d'obra assalariada fixa	324,6	326,9	0,7%
CS403	Despeses mecanització	323,0	331,0	2,5%
CS404	Treballs de tercers i lloguer maquinària	210,2	212,1	0,9%
CS406	Amortització	257,4	277,4	7,8%
CS407	Despeses financeres	49,0	36,9	-24,6%
CS408	Altres despeses generals	163,5	164,5	0,6%
CS141	Electricitat	15,2	13,3	-12,1%
CS142	Combustibles	0,0	0,0	-
CS144	Assegurances	35,0	33,2	-5,2%
CS501	MARGE NET (A-B-C)	565,9	1.102,0	94,7%

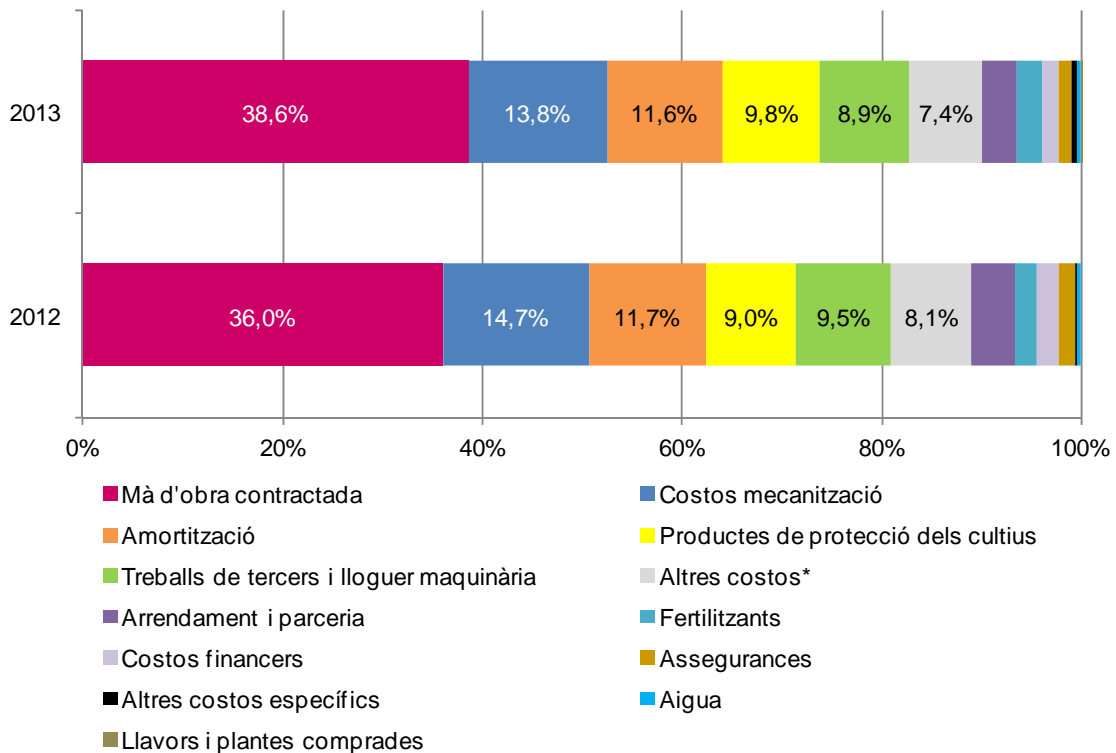
Nota: Les dades poden presentar lleugers desviaments a causa del càlcul amb arrodoniment de decimals

Pel que fa a la distribució dels costos, les proporcions de les diferents partides obtingudes per a l'any 2013, són similars a les obtingudes per a l'any anterior.

Per a l'any 2013, **el principal cost prové de la mà d'obra contractada**, que representa un **38,6%** dels Costos totals, seguit pels **costos de mecanització** (13,8%). A continuació, segueixen les **amortitzacions** (11,6%), els costos vinculats als **productes de protecció de cultius** (9,8%) i el **Treball de tercers i lloguer de maquinària** (8,9%). Aquests cinc costos representen el 82,7% dels costos totals (figura 2).

Les principals diferències relatives observades entre els dos anys analitzats es donen en partides de costos de menor magnitud. En aquest sentit, es més que duplica la partida d'*Altres costos específics* (103,3%), i assoleix valors d'anys anteriors. El cost que presenta una reducció relativa més important és el *Cost financer* (-30,6%) (figura 2).

Figura 2
Distribució percentual dels costos del total d'explotacions del 2012 i el 2013 (50 explotacions).
 Font: elaboració pròpia a partir de dades de la XCAC (DAAM)



Notes: *Els "Altres costos" corresponen a altres costos generals, electricitat i combustibles
 **Únicament es mostren els valors numèrics superiors al 5,0%.

Conjunt de la mostra per varietats

Les varietats analitzades són macabeu, xarel·lo, parellada, chardonnay i garnatxa blanca, com a varietats blanques, i garnatxa negra, merlot, ull de llebre, cabernet sauvignon i samsó, com a varietats negres. A més, altres varietats menys representades s'agrupen com a "Altres varietats blanques" i "Altres varietats negres".

L'any 2013, cadascuna d'aquestes varietats és produïda per una mitjana de 23,1 explotacions de la mostra. Tanmateix, quan apliquem el *filtre d'activitat marginal* (o de dimensió mínima), aquesta xifra es redueix a 18,6 explotacions⁷.

La varietat macabeu és la produïda per més explotacions (un total de 37); mentre que les varietats garnatxa blanca i samsó són les produïdes per menys explotacions (un total de 8 i 9 explotacions, respectivament) (taula 3). El nombre mitjà de varietats per explotació és de 4,5⁸.

Per al conjunt de varietats, és important destacar un increment molt important del 94,7% en el Marge net. Les seves xifres augmenten de 565,9 €/ha a 1.102,0 €/ha (2012 i 2013, respectivament) (figura 3).

Pel que fa als **Marges nets per varietat**, el 2013 l'agrupació "**Altres varietats blanques**" presenta un valor **màxim de 1.499,8 €/ha**. Aquest valor és un 36,1% superior a l'obtingut pel conjunt de varietats (1.102,0 €/ha), xifra que significa una menor variabilitat en comparació amb d'altres anys. A continuació segueixen l'agrupació "**Altres varietats negres**", **chardonnay** i **cabernet sauvignon**, totes 3 amb Marges nets molt propers, concretament, de 1.356,1 €/ha, 1.323,4 €/ha i 1.318,7 €/ha, respectivament (figura 3).

En sentit contrari, la varietat **samsó** presenta el **Marge net més reduït**, en concret de 569,5 €/ha, seguida de les **varietats garnatxa blanca i parellada** (818,7 €/ha i 988,2 €/ha, respectivament).

Pel que fa a l'evolució respecte a l'any 2012, **s'observa un augment generalitzat del Marge net**. Únicament les varietats samsó, garnatxa blanca i garnatxa negra presenten reduccions en el seu marge. Tanmateix, aquestes varietats presenten els marges més elevats del 2012. En concret, la varietat garnatxa negra presenta el valor màxim, seguida de garnatxa blanca i de samsó.

També respecte al 2012, incrementen el Marge net en més gran mesura les agrupacions "Altres varietats negres" i "Altres varietats blanques", i les varietats parellada, xarel·lo i merlot (en valor relatiu i en aquest ordre). Aquestes varietats més que dupliquen el valor obtingut l'any anterior.

⁷ El filtre de d'activitat marginal o de dimensió mínima desestima aquelles varietats que es conreen en una superfície inferior o igual a 1 hectàrea per explotació. Com que els resultats econòmics que es presenten incorporen aquest filtre, aquest també s'ha incorporat a l'hora de determinar xifres relatives a les varietats presents per explotació i/o el nombre d'explotacions per varietat.

⁸ Aquesta xifra no apareix en les taules o figures i s'ha obtingut a partir d'un càlcul realitzat sobre les dades individuals de cadascuna de les explotacions de la mostra.

Observatori de la vinya, el vi i el cava

Pel que fa als **Costos totals**, el 2013, s'observa un valor **màxim** de 3.564,1 €/ha per a la varietat **chardonnay**, i un **mínim** de 1.008,4 €/ha per a la varietat **garnatxa blanca**. Aquestes varietats són també les que presenten **Ingressos màxims i mínims**, en concret de 4.887,6 €/ha i de 1.827,1 €/ha, respectivament (figura 3).

Com ja s'ha mostrat prèviament, els Costos totals es diferencien entre **Costos específics i Costos generals** (taula 4). Els Costos generals són els que acumulen la major part dels Costos totals per a totes les varietats (figura 4). Concretament, un 58,4% i un 62,6% dels Costos totals corresponen a Costos generals; i un 41,6% i un 37,4% corresponen a Costos específics (2013 i 2012, respectivament per al conjunt de la mostra).

Figura 3

Marge net, Costos totals i Ingressos, per a totes les varietats analitzades (€/ha). Anys 2013 i 2012.

Font: elaboració pròpia a partir de dades de la XCAC (DAAM)

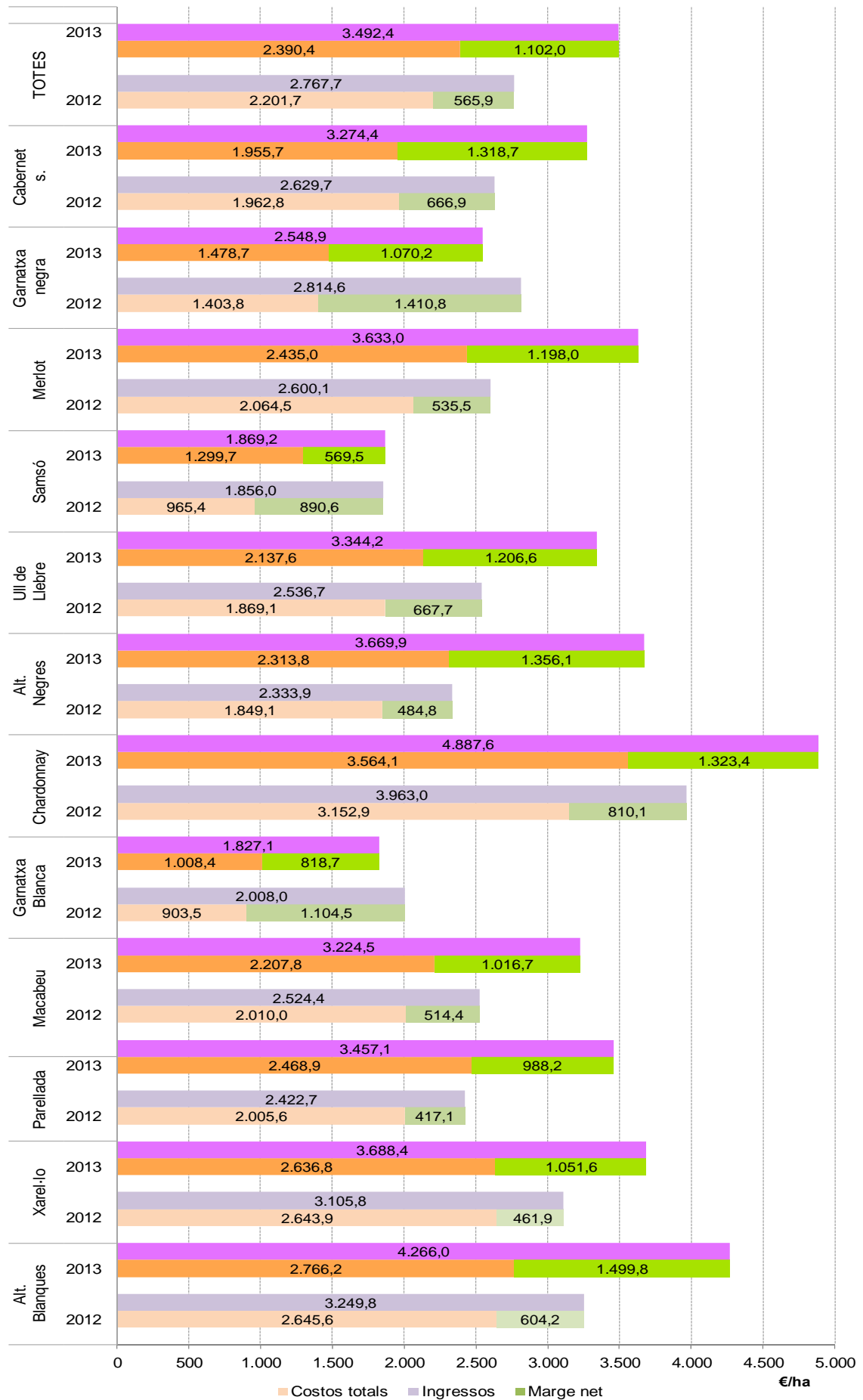
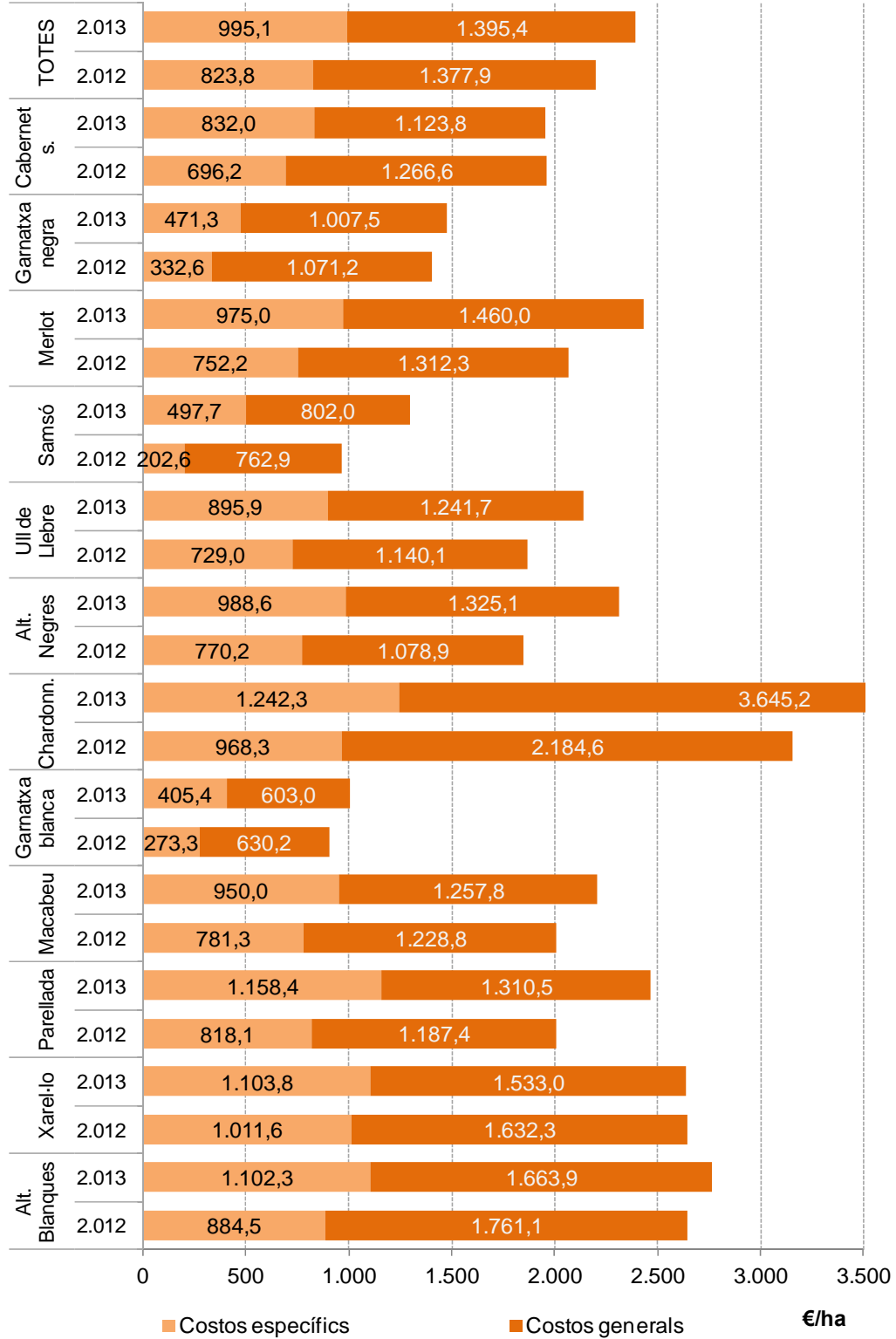


Figura 4

Composició dels Costos totals: Costos específics + Costos generals, per a totes les varietats analitzades (€/ha). Anys 2013 i 2012.

Font: elaboració pròpia a partir de dades de la XCAC (DAAM)



Pel que fa l'anàlisi de totes les partides de costos considerades (tant de Costos específics com de Costos generals), l'any **2013** i per al conjunt de la mostra, s'observa com **el principal cost prové de la mà d'obra contractada**, que representa un **38,6%** dels Costos totals. Els valors obtinguts per a aquesta partida oscil·len entre el 43,0% i el 17,9% (chardonnay i garnatxa negra, respectivament). A diferència d'altres anys, les varietats garnatxa blanca i garnatxa negra augmenten el valor relatiu per a aquesta partida, malgrat que presentin de nou el 2013 els resultats mínims obtinguts (figura 5).

La següent partida en importància són els **costos de mecanització**. Aquests representen un **13,8%** dels Costos totals del conjunt de la mostra. Els valors obtinguts d'aquesta partida oscil·len entre el 21,8% i l'11,9% (garnatxa blanca, parellada i "Altres varietats blanques", respectivament).

A continuació, amb proporcions més properes a la partida anterior, segueixen les **amortitzacions**, que concentren l'**11,6%** dels Costos totals. El valor màxim, l'obté la varietat samsó (20,5%), i el mínim, la varietat ull de llebre (5,4%) (figura 5).

Segueixen en ordre els costos vinculats als **productes de protecció de cultius**, que prenen un valor del **9,8%** per al conjunt de la mostra. Aquesta partida passa a ocupar de nou, el 2013, el quart lloc en importància, després d'ocupar el cinquè el 2012. Els resultats per varietat per a aquesta partida oscil·len en el darrer any entre l'11,4% i el 7,6% (merlot i chardonnay, respectivament)

La següent partida en importància són els costos vinculats al **Treball de tercers i lloguer de maquinària**, amb un valor del **8,9%** sobre els Costos totals. Aquest cost presenta majors variacions, amb un valor màxim del 12,4% i un mínim del 2,6% (parellada i garnatxa blanca, respectivament) (figura 5).

Altres partides que superen el 10% dels Costos totals l'any 2013 són per als *Altres costos*⁹, la varietat garnatxa negra (amb un valor del 12,6%).

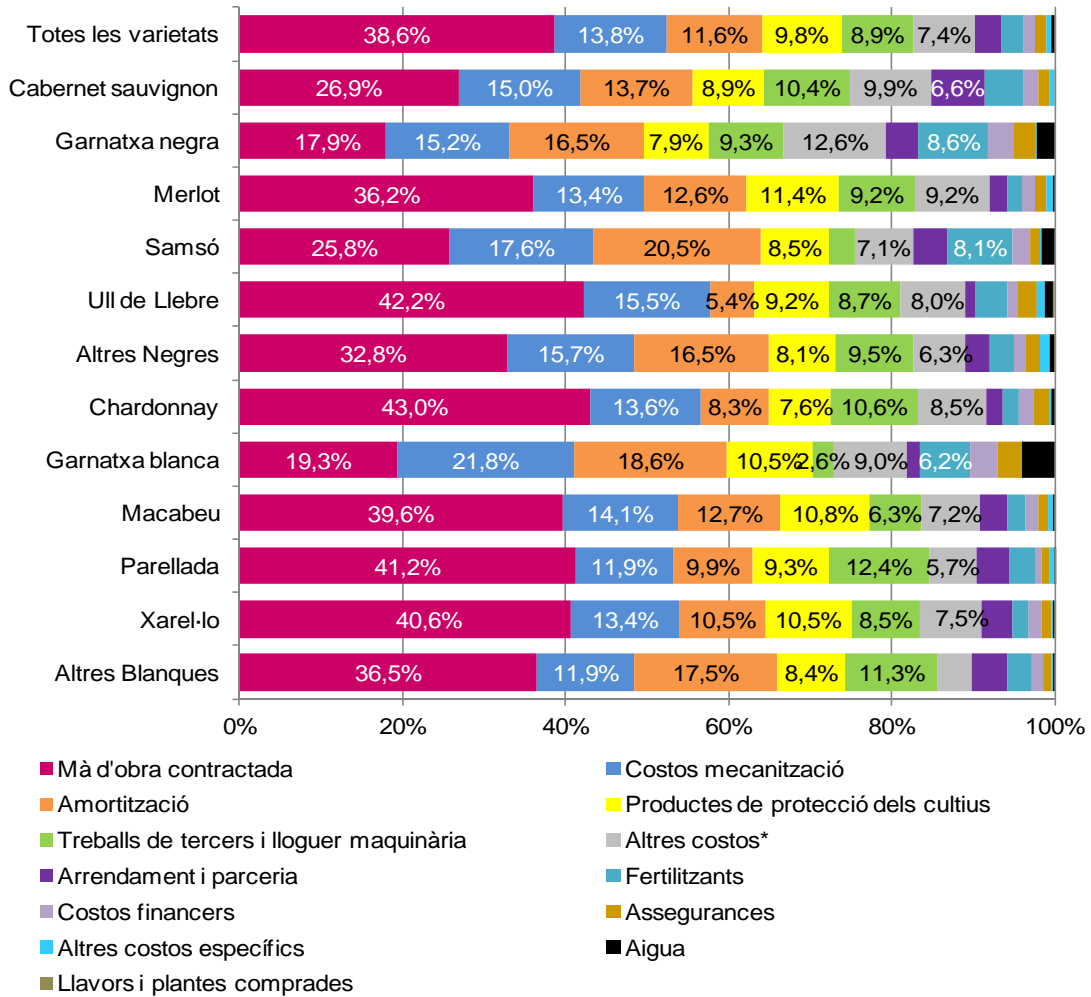
⁹ L'agrupació d'Altres Costos inclou altres costos generals, electricitat i combustibles

Figura 5

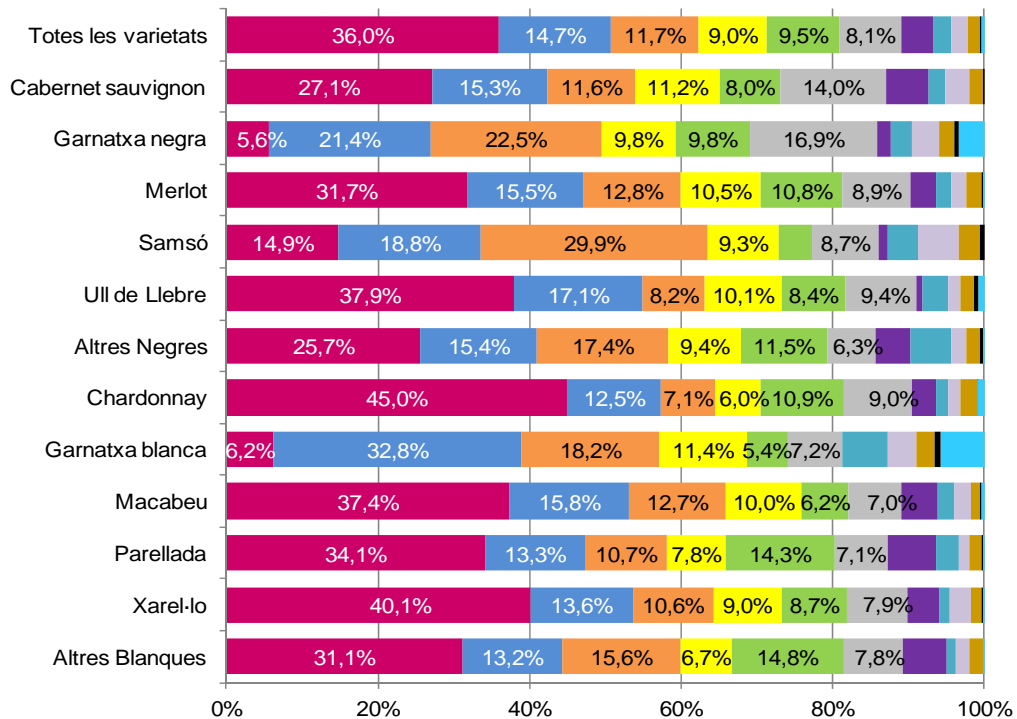
Costos totals desagregats per a totes les varietats analitzades (%).

Font: elaboració pròpia a partir de dades de la XCAC (DAAM)

a) Any 2013.



b) Any 2012



Notes: *Els "Altres costos" corresponen a altres costos generals, electricitat i combustibles
 **Únicament es mostren els valors numèrics superiors al 5,0%.

Rendiments de cultiu (kg/ha) per varietat

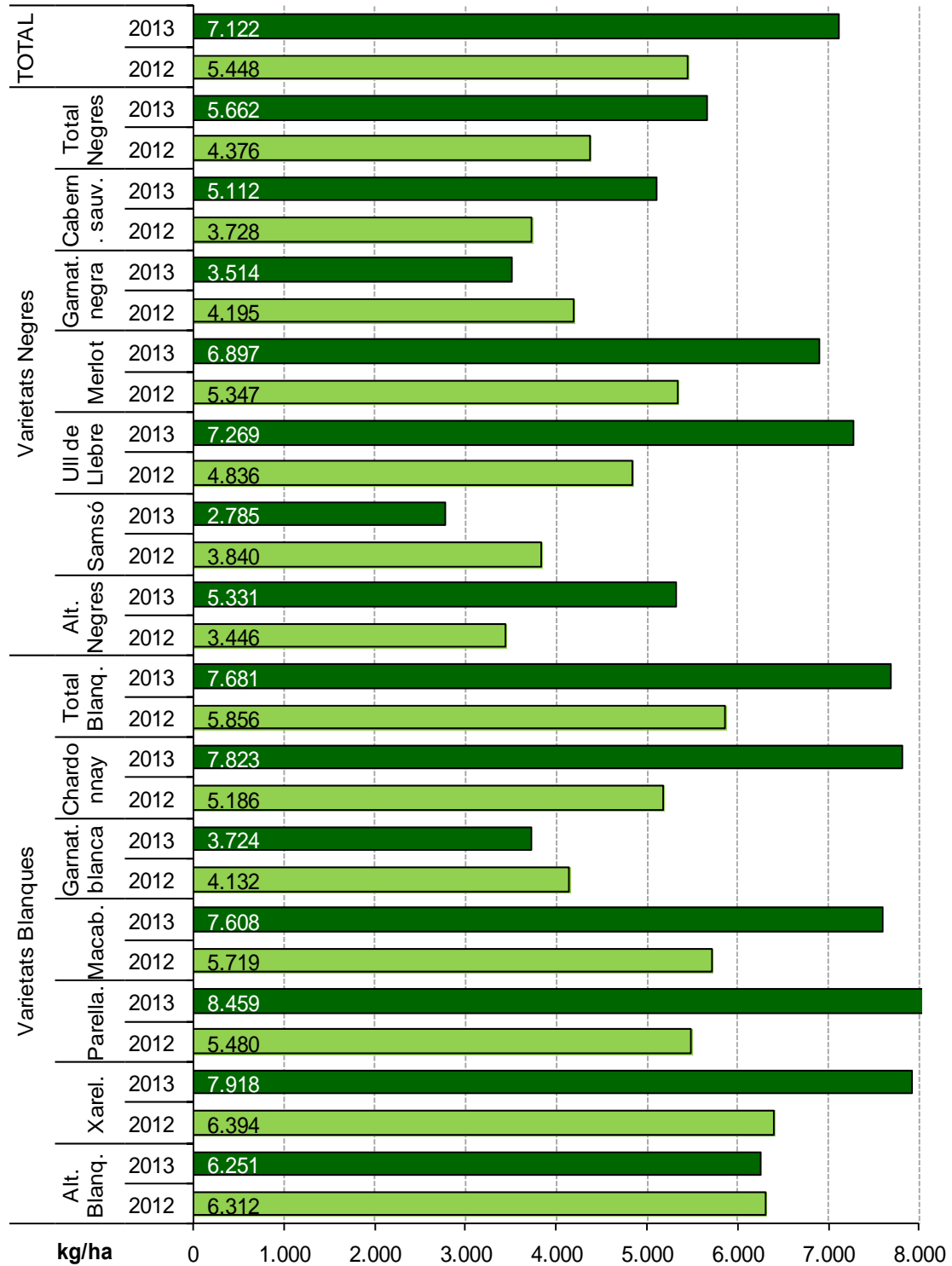
Els rendiments de cultiu varien depenent de la varietat de què es tracti. En el conjunt de la mostra del 2013, la varietat que presenta un rendiment superior és la parellada (8.459 kg/ha), i la que presenta un rendiment inferior és la samsó (2785 kg/ha). Com s'observa en la figura 6, l'any 2013 es produeix un increment de rendiments força generalitzat, al contrari que succeïa l'any anterior. Les excepcions són les varietats samsó, garnatxa negra i garnatxa blanca, precisament les tres varietats que redueixen el seu Marge net respecte a l'any anterior. El grup "Altres varietats blanques" presenta un rendiment similar al del 2012.

En general, es pot observar com les varietats blanques presenten rendiments superiors a les varietats negres: el rendiment de les varietats negres és un 73,7% del de les varietats blanques (5.662 kg/ha vs. 7.681 kg/ha; any 2013). El càlcul del rendiment de varietats blanques i/o negres es realitza a partir del sumatori de la producció dividit pel sumatori de la superfície de les varietats que corresponguin (blanques o negres).

Figura 6

Rendiments per hectàrea per a les varietats analitzades (kg/ha). Anys 2013 i 2012.

Font: elaboració pròpia a partir de dades de la XCAC (DAAM)



DO Penedès per varietat

Els resultats exposats en aquest apartat recullen explotacions que tenen la superfície inscrita a la DO Penedès; no obstant això, aquestes mateixes explotacions poden tenir la superfície també inscrita a la DO Catalunya i/o Cava. Les varietats analitzades són macabeu, xarel·lo, parellada i chardonnay, com a varietats blanques, i merlot, cabernet sauvignon i ull de llebre, com a varietats negres. A més, altres varietats menys representades s'agrupen com a "Altres varietats blanques" i "Altres varietats negres". En aquesta secció també es presenten els resultats conjunts de totes les varietats de les explotacions inscrites a la DO Penedès, que sumen un total de 22 i de 23 explotacions, el 2013 i el 2012, respectivament.

Aquestes explotacions tenen una **dimensió mitjana de 37,8 i de 40,6 hectàrees per explotació**, per als anys 2013 i 2012, respectivament (taula 5).

El 2013, cadascuna de les varietats presents a la DO (taula 3) és produïda per una mitjana de 10,9 explotacions. Les varietats macabeu i xarel·lo són les produïdes per més explotacions, concretament per 22 (la totalitat). La varietat garnatxa negra no és produïda per cap explotació, la varietat garnatxa blanca únicament per 1, i la varietat samsó únicament per 2 explotacions. Per aquest motiu no han estat considerades en l'anàlisi de la DO. El nombre mitjà de varietats per explotació és de 5,5¹⁰.

El **Marge net** del conjunt de varietats de la DO Penedès és de **1.140,6 €/ha** (any 2013) (figura 7). Aquest valor és molt similar a l'obtingut pel conjunt de denominacions d'origen i varietats (1.102,0 €/ha) (figura 3).

En la DO Penedès, el **Marge net més elevat del 2013** l'obté el grup d'"**Altres varietats negres**", amb un valor de **1.557,0 €/ha**. Aquest grup és el que experimenta un marge més gran també el 2012. No obstant això, en l'evolució interanual s'observa un increment del 109,0%, que es pot considerar indicador de l'important increment en els marges experimentat a la DO.

El **Marge net més reduït** l'any 2013, i amb diferència, l'obté la varietat **ull de Llebre** (383,2 €/ha). Aquesta varietat és l'única que ha reduït el marge respecte al 2012.

Com s'ha esmentat, doncs, respecte al 2012, el **conjunt de varietats** de la DO experimenta un **augment important en el Marge net**, concretament del **167,4%**, amb l'increment de 426,6 €/ha a 1.140,7 €/ha, el 2013. Aquests increments en el Marge net han estat conseqüència, en més alt grau, d'un augment en les partides d'Ingressos. El cas més extrem és per a la varietat chardonnay, que incrementa els seus Ingressos de 3.067,2 €/ha fins a 5.457,3 €/ha el 2013 (+77,9%).

¹⁰ Aquesta xifra no apareix en les taules o figures i s'ha obtingut a partir d'un càlcul realitzat sobre les dades individuals de cadascuna de les explotacions de la mostra de la DO Penedès.

Observatori de la vinya, el vi i el cava

El 2013, pel que fa als **Costos totals**, el **màxim** observat és de 4.148,6 €/ha per a la varietat **chardonnay**, i el **mínim**, de 2.144,6 €/ha per a la varietat **ull de llebre**, les mateixes varietats que presenten els **Ingressos** màxims i mínims, respectivament.

Amb relació als Costos totals, es diferencien entre **Costos específics i Costos generals** (taula 4). Els Costos generals són els que acumulen la major part dels Costos totals per a totes les varietats (figura 8). Concretament, per al conjunt de varietats de la DO Penedès, un 58,1% i un 60,9% dels Costos totals corresponen a Costos generals; i un 41,9% i un 39,1%, a Costos específics (2013 i 2012, respectivament).

Figura 7
Marge net, Costos totals i Ingressos, per a totes les varietats analitzades de la DO Penedès (€/ha). Anys 2013 i 2012.

Font: elaboració pròpia a partir de dades de la XCAC (DAAM)

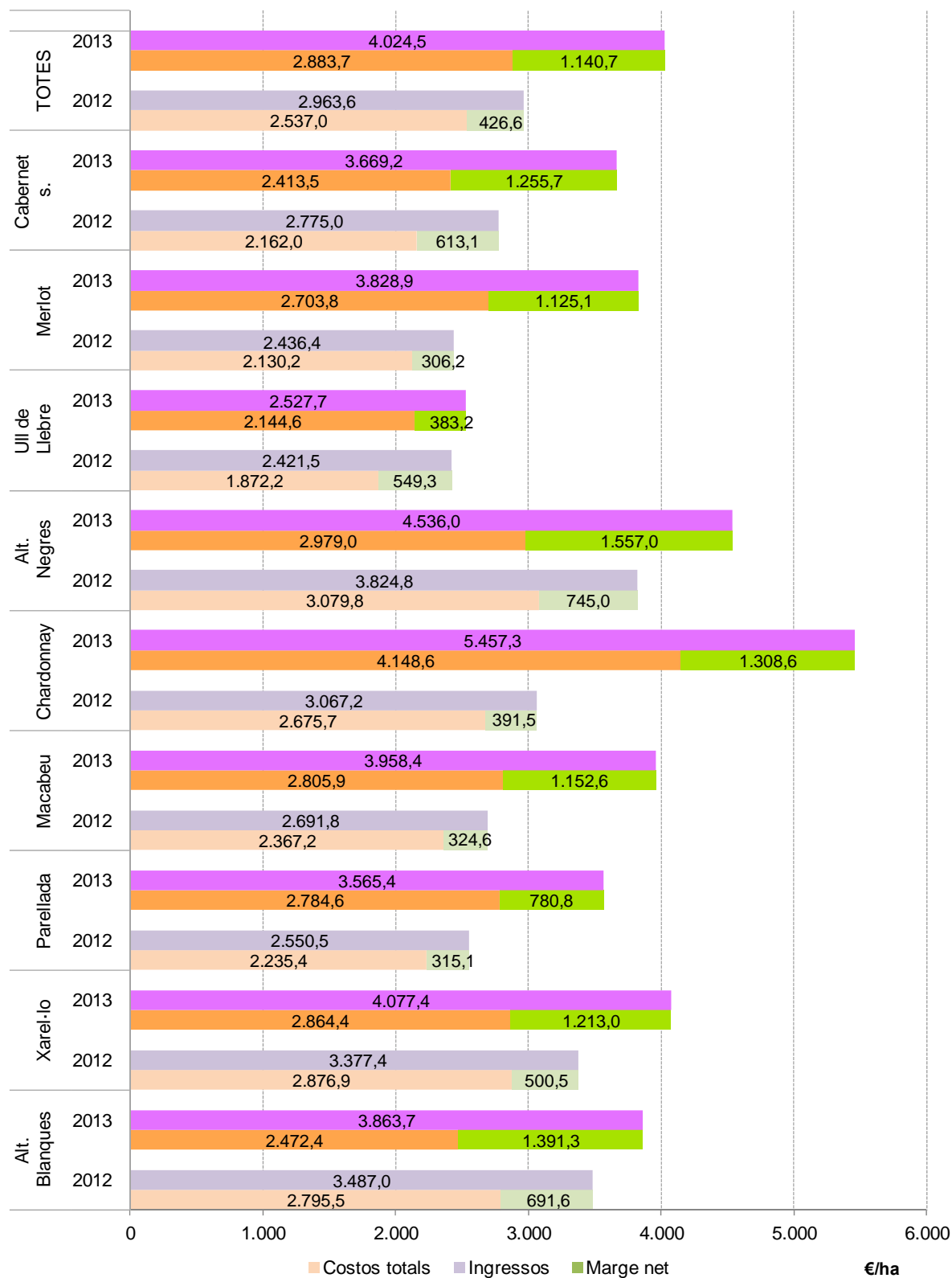
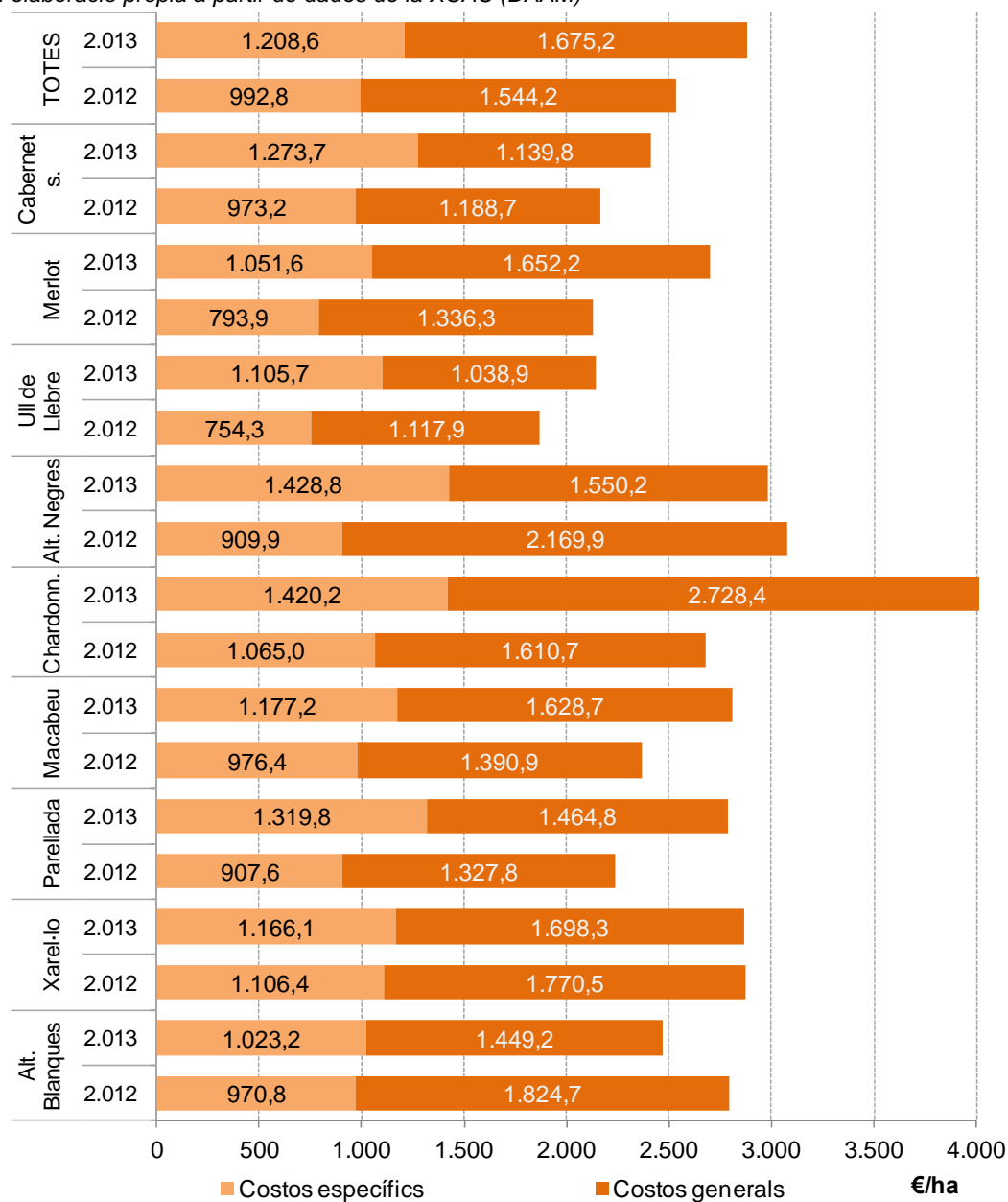


Figura 8
Composició dels Costos totals: Costos específics + Costos generals, per a totes les varietats analitzades de la DO Penedès (€/ha). Anys 2013 i 2012

Font: elaboració pròpia a partir de dades de la XCAC (DAAM)



Pel que fa a l'anàlisi de totes les partides de costos considerades (tant de Costos específics com de Costos generals), l'any **2013** i per al conjunt de varietats de la DO Penedès, s'observa com **el principal cost prové de la mà d'obra contractada**, que representa un **41,2%** dels Costos totals. Els valors obtinguts per a aquesta partida oscil·len entre el 43,7% i el 32,1%, per a les varietats parellada i el grup "Altres varietats negres", respectivament. El 2013, aquest darrer grup, malgrat presentar el valor mínim, no destaca amb un valor gaire allunyat del valor mitjana, tal com havia succeït en altres ocasions (figura 9).

La següent partida en importància són els **costos de mecanització**. Aquests representen un **13,0%** dels Costos totals per al conjunt de varietats de la DO Penedès. Els valors obtinguts d'aquesta partida

Observatori de la vinya, el vi i el cava

oscil·len entre el 16,7% i el 10,5% (ull de llebre i parellada, respectivament).

A continuació, segueixen el **Treball de tercers i el lloguer de maquinària**, les **Amortitzacions**, i els **Productes de protecció de cultius**, amb valors del 10,1%, 9,9% i 9,6%, per al conjunt de DO i respectivament.

Pel que fa al *Treball de tercers i el lloguer de maquinària*, els valors màxim i mínim són més dispars, en concret, del 20,0% i el 5,7% (“Altres varietats negres” i cabernet sauvignon, respectivament). Respecte a les *Amortitzacions*, els resultats oscil·len entre el 14,5% i el 8,4% (“Altres varietats negres” i parellada, respectivament). I, respecte als *Productes de protecció de cultius*, s’observa un màxim i un mínim del 13,7% i 7,4%, per a les varietats ull de llebre i chardonnay, respectivament (figura 9).

No existeix cap altra partida que superi el 10% dels Costos totals el 2013, malgrat que es dóna alguna xifra molt propera per a la partida *Altres Costos*¹¹ i la varietat chardonnay (9,4%) i, per a la partida, *Arrendament i parceria* i la varietat cabernet sauvignon (9,2%) (any 2013).

Rendiments de cultiu (kg/ha) per varietat a la DO Penedès

El rendiment de cultiu en la DO Penedès és un 17,5% superior a l’obtingut per al conjunt de DO (any 2013), i pren un valor de 8.369 kg/ha. Aquesta xifra representa un increment del 33,7% respecte al 2012. L’augment del rendiment es generalitzable per a totes les varietats, amb l’excepció del grup “Altres varietats blanques”, que el redueix lleugerament (-3,5%).

La varietat que presenta uns rendiments superiors és la Parellada (8.899 kg/ha), i la que presenta uns rendiments inferiors és el grup “Altres varietats negres” (6.563 kg/ha) (figura 10).

En general, les varietats blanques presenten rendiments superiors a les varietats negres. Per a la DO Penedès, el rendiment de les varietats negres, el 2013, és un 87,3% del de les varietats blanques (7.440 kg/ha vs. 8.525 kg/ha).

El càlcul del rendiment de varietats blanques i/o negres es realitza a partir del sumatori de la producció dividit pel sumatori de la superfície de les varietats que corresponguin (blanques o negres).

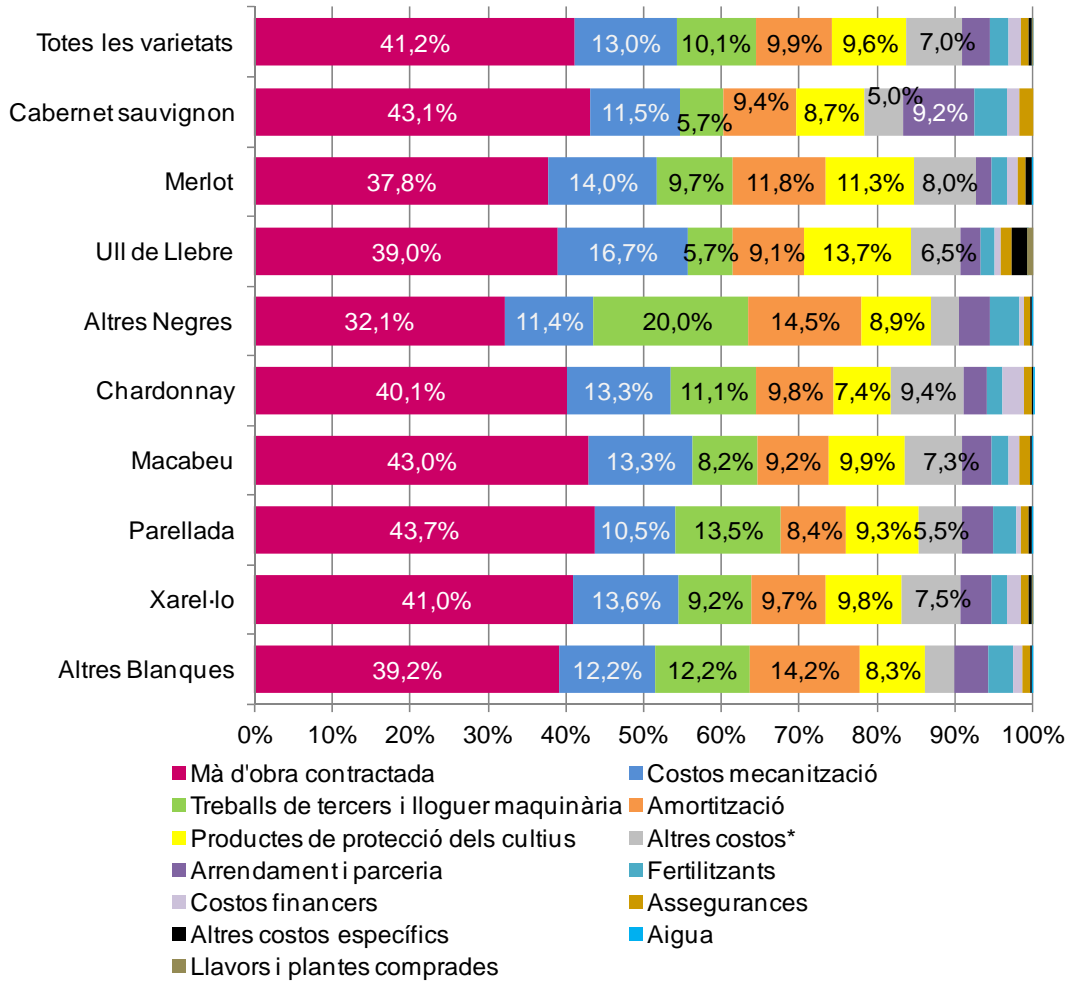
¹¹ L’agrupació d’*Altres Costos* inclou altres costos generals, electricitat i combustibles

Figura 9

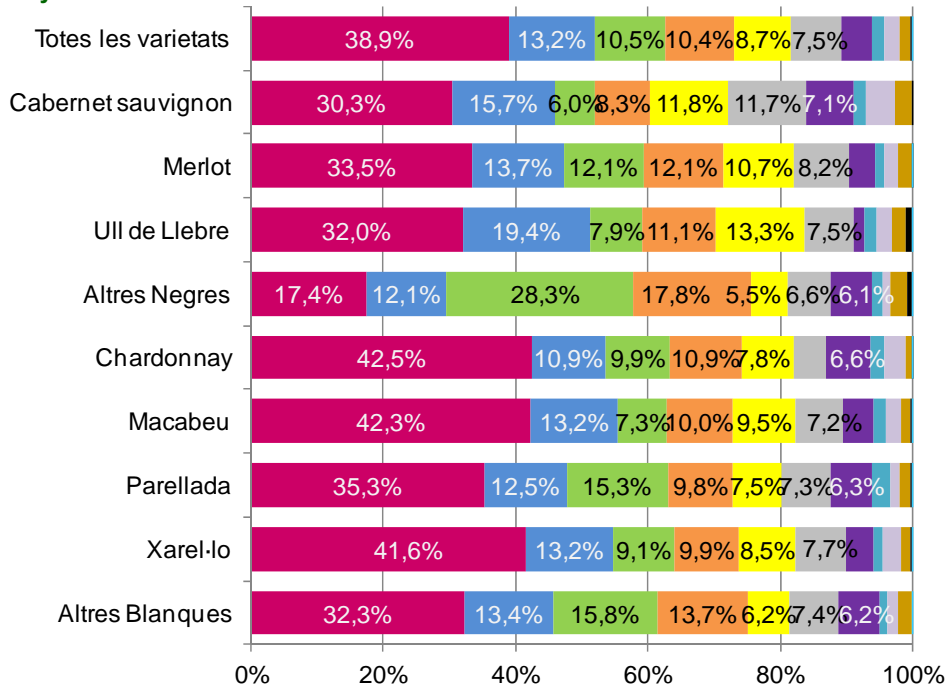
Costos totals desagregats per a totes les varietats analitzades de la DO Penedès (%).

Font: elaboració pròpia a partir de dades de la XCAC (DAAM)

a) Any 2013.



b) Any 2012



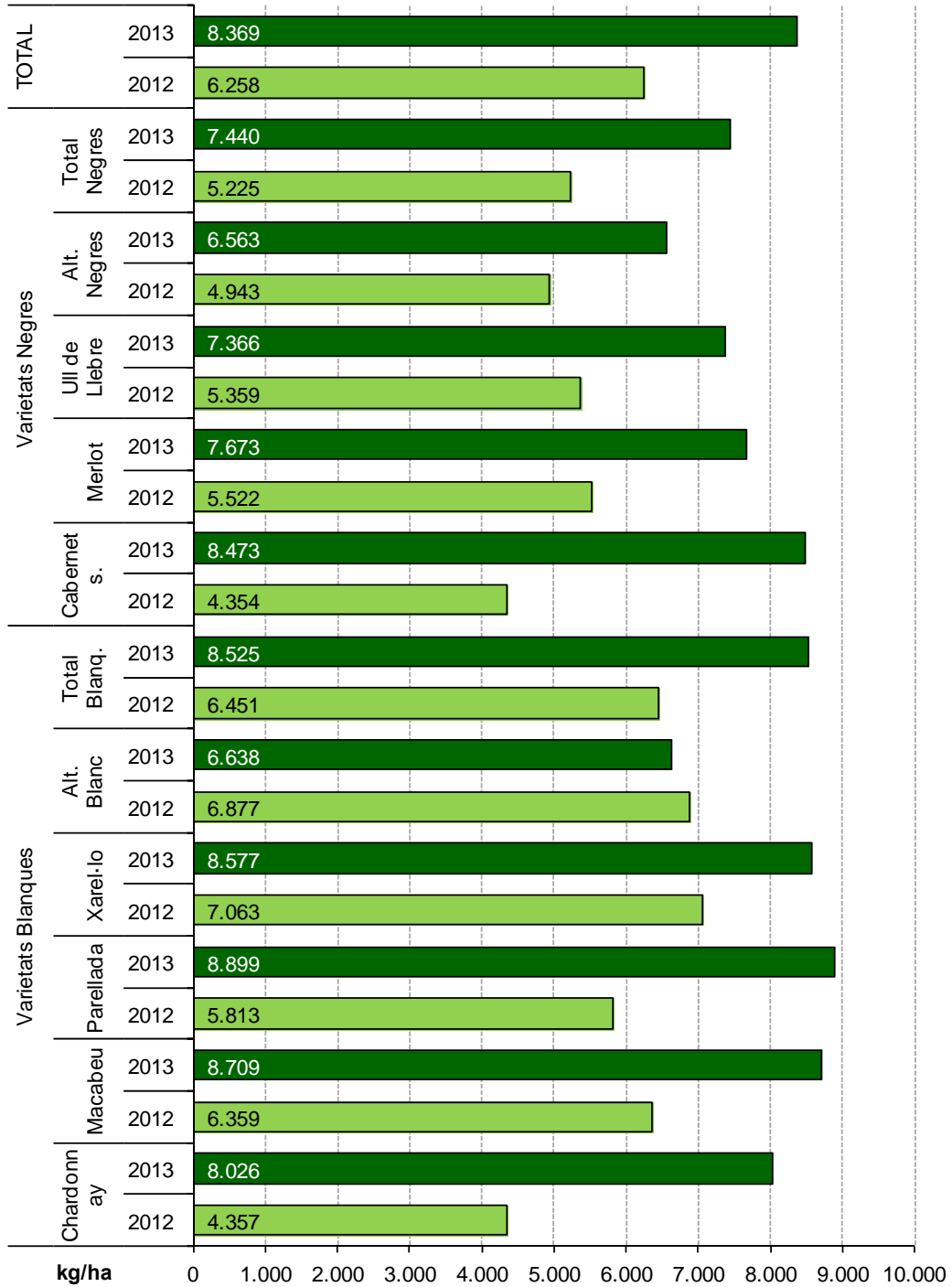
Notes: *Els "Altres costos" corresponen a altres costos generals, electricitat i combustibles

**Unicament es mostren els valors numèrics superiors al 5,0%.

Figura 10

Rendiments per hectàrea per a les varietats analitzades de la DO Penedès (kg/ha). Anys 2013 i 2012

Font: elaboració pròpia a partir de dades de la XCAC (DAAM)



DO Terra Alta per varietat

Els resultats exposats en aquest apartat recullen explotacions que tenen la superfície inscrita a la DO Terra Alta. No obstant això, aquestes mateixes explotacions poden tenir la superfície també inscrita a la DO Catalunya.

Les varietats blanques analitzades són macabeu i garnatxa blanca; i garnatxa negra, com a varietat negra. Aquestes varietats es produeixen en un mínim de 5 explotacions, cosa que equival a la totalitat de la mostra per a aquesta DO. Tanmateix, algunes explotacions de la DO produeixen altres varietats, com el grup "Altres varietats negres" (3 explotacions), i les varietats ull de llebre, merlot, samsó i el grup "Altres varietats blanques" (2 explotacions) (taula 3). Aquestes varietats també han estat considerades per al càlcul de resultats conjunts de la DO Terra Alta.

Les explotacions de la DO tenen una **dimensió mitjana de 22,3 i de 19,3 hectàrees per explotació**, per als anys 2013 i 2012, respectivament (taula 6). Cadascuna de les varietats presents a la DO és produïda per un mitjana de 3,3 explotacions. El nombre mitjà de varietats per explotació és de 5,2¹².

El **2013**, el **Marge Net** del conjunt de varietats de la DO Terra Alta és de **1.074,7 €/ha** (figura 11). Aquest és molt semblant a l'obtingut per al conjunt de denominacions d'origen i varietats (1.102,0 €/ha) (figura 3).

Pel que fa al Marge net de les varietats analitzades de la DO Terra Alta, destaca la varietat **garnatxa negra** amb un Marge net superior al de la resta de varietats, concretament de 1.235,5 €/ha. A continuació, segueix la varietat **garnatxa blanca** i, molt per darrere, la varietat **macabeu** (710,3 €/ha i 415,7 €/ha, respectivament).

Pel que fa als **Costos totals**, el màxim observat és de 925,7 €/ha per a la varietat garnatxa negra, i el mínim de 759,3 €/ha per a la varietat macabeu. D'altra banda, els **Ingressos** màxim i mínim corresponen a les mateixes varietats: garnatxa negra (2.161,2 €/ha) i macabeu (1.175,0 €/ha).

Amb relació als Costos totals, es diferencien entre **Costos específics i Costos generals** (taula 4). Els Costos generals són els que acumulen la major part dels Costos totals per a totes les varietats (figura 12). Concretament, per al conjunt de varietats de la DO Terra Alta, un 66,1%, i un 65,6% dels Costos totals corresponen a Costos generals; i un 33,9% i un 34,4% a Costos específics (2013 i 2012, respectivament).

¹² Aquesta xifra no apareix en les taules o figures i s'ha obtingut a partir d'un càlcul realitzat sobre les dades individuals de cadascuna de les explotacions de la mostra de la DO Terra Alta.

Figura 11
Marge net, Costos totals i Ingressos, per a totes les varietats analitzades de la DO Terra Alta (€/ha). Anys 2013 i 2012.

Font: elaboració pròpia a partir de dades de la XCAC (DAAM)

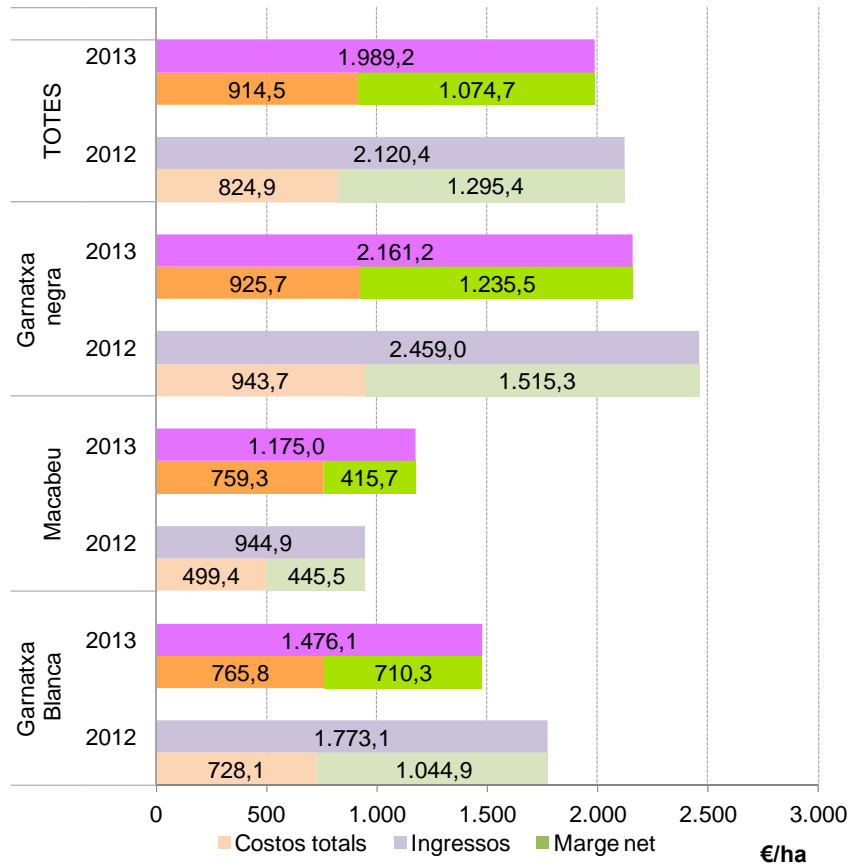
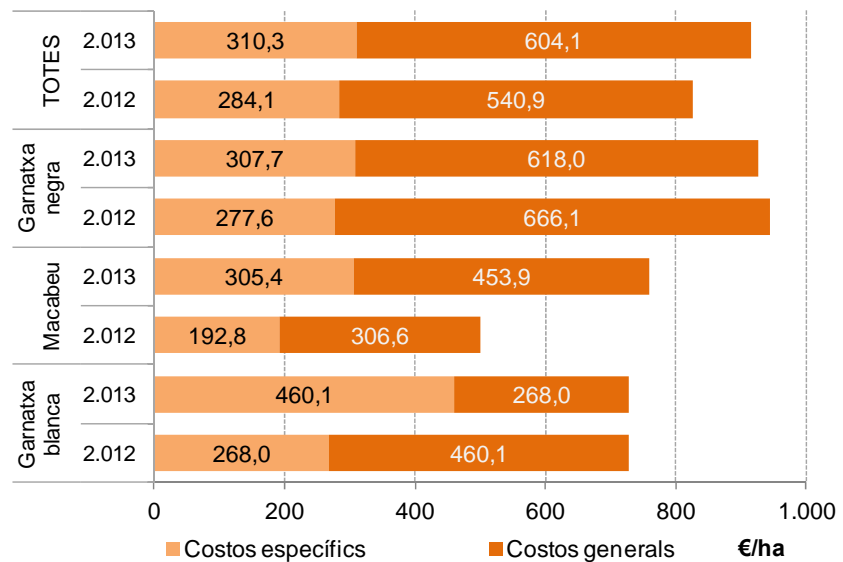


Figura 12
Composició dels Costos totals: Costos específics + Costos generals, per a totes les varietats analitzades de la DO Terra Alta (€/ha). Anys 2013 i 2012.

Font: elaboració pròpia a partir de dades de la XCAC (DAAM)



Pel que fa a l'anàlisi de totes les partides de costos considerades (tant específics com Generals), l'any **2013**, i per al conjunt de varietats de la DO Terra Alta, s'observa que a diferència del que succeeix amb el conjunt de la mostra i amb el conjunt de la DO Penedès, les **Amortitzacions** concentren la proporció més elevada dels Costos totals, concretament, un **25,2%** (figura 13). Aquesta proporció és similar a l'obtinguda l'any 2012, malgrat que aleshores va ocupar la segona posició, per darrere dels *Costos de mecanització*.

Observatori de la vinya, el vi i el cava

La següent partida en importància per al conjunt de varietats de la DO són els **Costos de mecanització**, que concentren un **17,1%** dels Costos totals. Com s'ha indicat, aquesta partida ha reduït força la seva importància relativa amb relació a l'any anterior, en concret, 8,1 punts percentuals. El 2012 va ser la primera partida de costos en importància per a tots els casos analitzats, amb l'excepció de la varietat macabeu.

Segueix en importància i amb proporcions similars, el **Cost de la mà d'obra contractada**, que concentra el **16,2%** dels Costos totals per al conjunt de la DO. Tanmateix, aquesta partida supera l'anterior per a les varietats macabeu i garnatxa blanca, per la qual cosa ocupa en aquests casos la segona posició. També destaca com aquesta partida presenta un increment considerable respecte a l'any anterior (5,5 punts percentuals).

Amb un valor superior al 10% dels Costos totals segueix la partida **d'Altres costos**, que supera aquesta xifra en tots els casos, excepte per a la varietat macabeu.

Pel que fa al cost de l'*Aigua*, a diferència del que s'observa per al conjunt de la mostra i per a les altres DO analitzades, els resultats mostren valors no menyspreables, concretament, d'un 6,7% per al conjunt de varietats el 2013. No obstant això, s'observa una reducció relativa respecte al 2012. El cost de l'aigua en aquesta DO prové del cost d'explotació i de consum de la xarxa de regants col·lectiva existent en aquesta comarca.

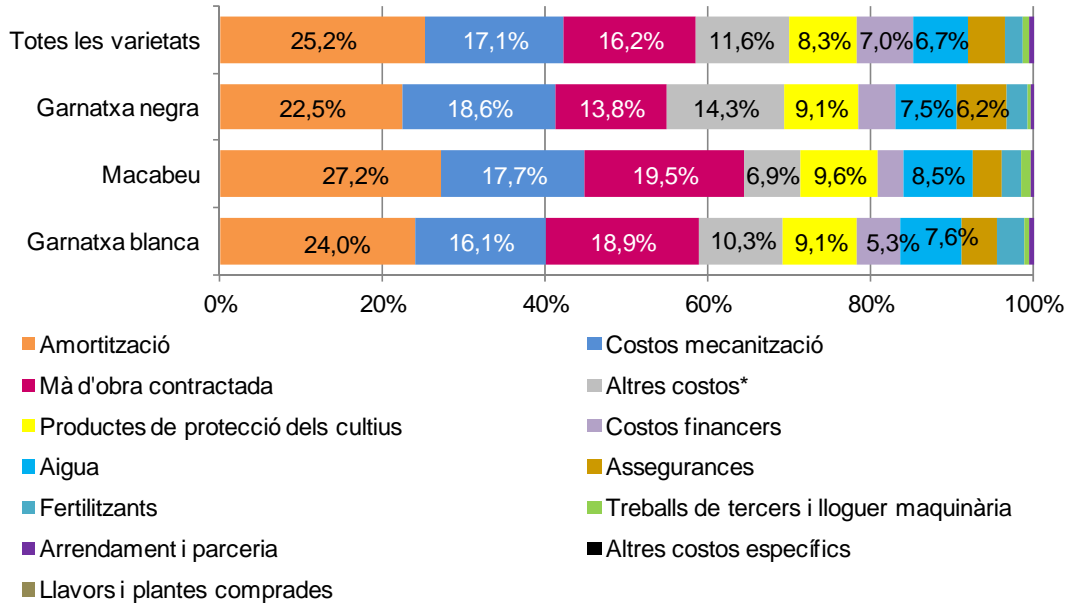
Torna a destacar el 2013 un cost molt reduït per a la partida *Treball de tercers i lloguer de maquinària*, i una partida *d'Arrendaments* inexistent.

Figura 13

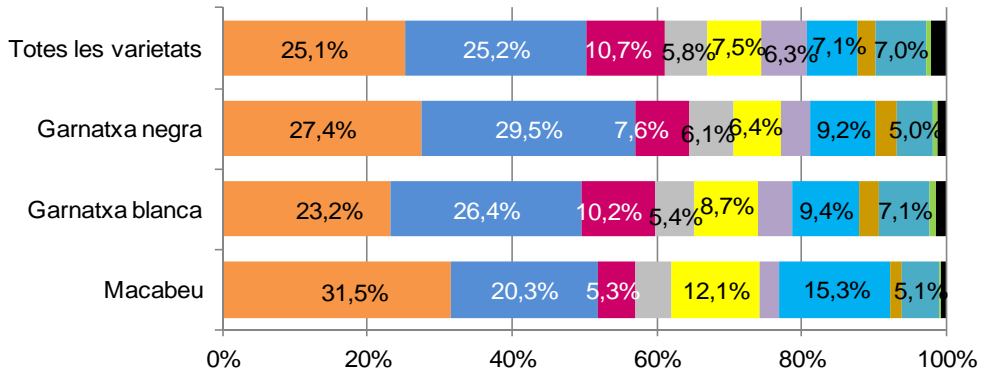
Costos totals desagregats per a totes les varietats analitzades de la DO Terra Alta (%).

Font: elaboració pròpia a partir de dades de la XCAC (DAAM)

a) Any 2013.



b) Any 2012



Notes: *Els "Altres costos" corresponen a altres costos generals, electricitat i combustibles
 **Únicament es mostren els valors numèrics superiors al 5,0%.

Rendiments de cultiu (kg/ha) per varietat a la DO Terra Alta

El rendiment de cultiu en la DO Terra Alta assoleix solament el 62,1% de l'obtingut l'any 2013 per al conjunt de la mostra. En aquest darrer any pren un valor de 4.423 kg/ha, i per tant s'ha mantingut força estable respecte al 2012 (+1,6%). L'evolució del rendiment per varietat és més aviat a l'alça. Tanmateix, algunes varietats presenten evolucions negatives, fet que provoca un manteniment de rendiment global de la DO. Presenten variacions a la baixa les varietats garnatxa blanca, garnatxa negra i el Total de varietats negres (-10,5%, -10,2% i -4,4%, respectivament).

El 2013, la varietat que presenta uns rendiments superiors és el conjunt de varietats blanques (6.563 kg/ha, el 2012), i la que presenta uns rendiments inferiors és la varietat garnatxa blanca (3.347 kg/ha) (figura 14).

Observatori de la vinya, el vi i el cava

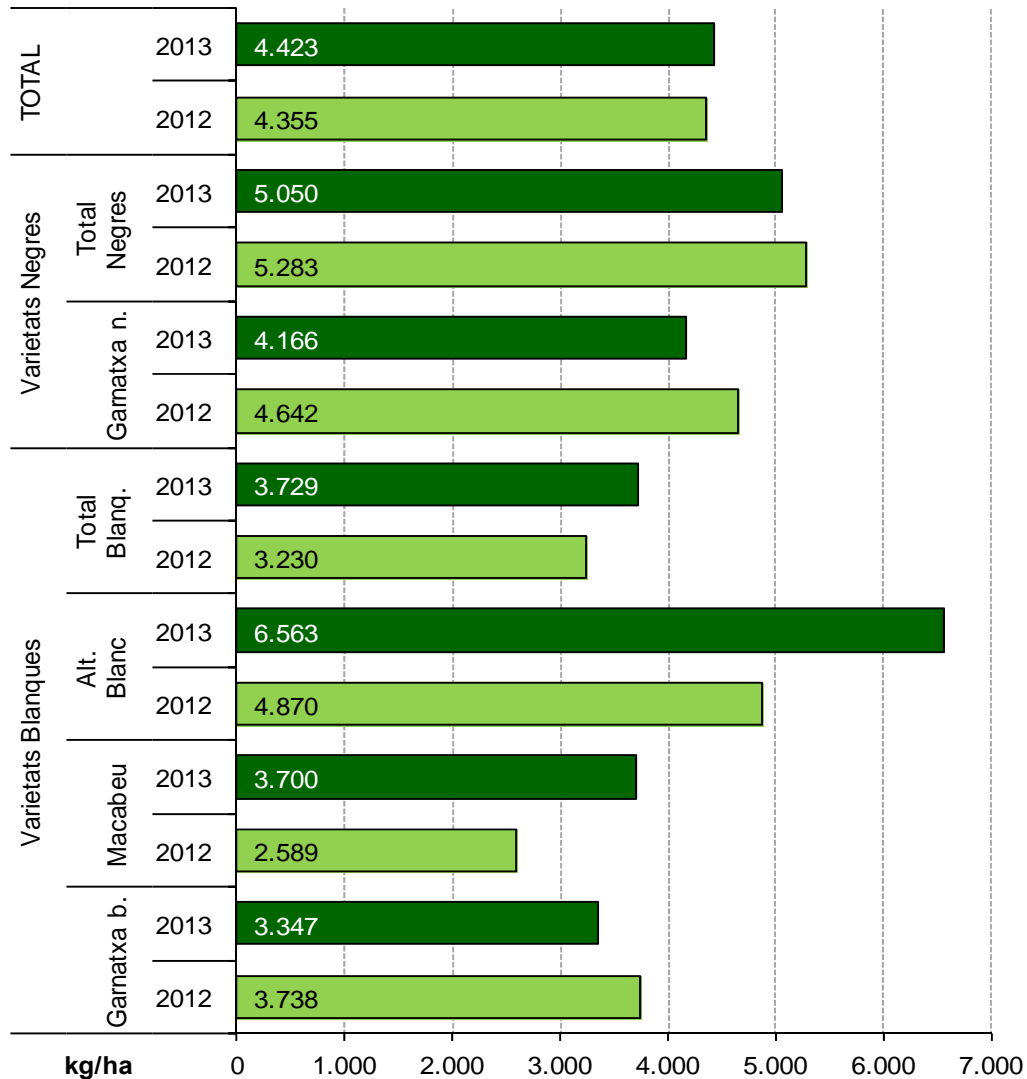
Contràriament al que s'observa en el conjunt de denominacions d'origen i en la DO Penedès, les varietats negres obtenen rendiments superiors a les blanques. En concret, l'any 2013, el rendiment obtingut per les varietats blanques és un 73,8% del de les varietats negres (3.729 kg/ha vs. 5.050 kg/ha). Aquesta tendència també s'ha observat en anys anteriors.

El càlcul del rendiment de varietats blanques i/o negres es realitza a partir del sumatori de la producció dividit pel sumatori de la superfície de les varietats que corresponguin (blanques o negres).

Figura 14

Rendiments per hectàrea per a les varietats analitzades de la DO Terra Alta (kg/ha). Anys 2013 i 2012

Font: elaboració pròpia a partir de dades de la XCAC (DAAM)



DO Tarragona per varietat

Els resultats exposats en aquest apartat recullen explotacions que tenen la superfície inscrita a la DO Tarragona. No obstant això, aquestes mateixes explotacions poden tenir la superfície també inscrita a la DO Catalunya i Cava.

Les varietats analitzades són macabeu i xarel·lo, fet que posa de manifest el predomini de les varietats blanques a la DO. Aquestes varietats es produeixen en un mínim de 5 explotacions, cosa que equival a la totalitat de la mostra per a aquesta DO. Tanmateix, algunes explotacions de la DO produeixen les varietats parellada (4 explotacions), chardonnay i ull de llebre (2 explotacions), i cabernet sauvignon, merlot i l'agrupació "Altres varietats negres" (1 explotació) (taula 3). Aquestes varietats també han estat considerades per al càlcul de resultats conjunts de la DO Tarragona.

La **dimensió mitjana** de les explotacions de la mostra és de **30,4 i de 37,3 hectàrees per explotació**, per als anys 2012 i 2013, respectivament (taula 4). Cadascuna de les varietats presents a la DO és produïda per una mitjana de 2,6 explotacions. El nombre mitjà de varietats per explotació és de 4,2¹³.

El **2013**, el **Marge net** del conjunt de varietats de la DO Tarragona és de **606,6 €/ha** (figura 15). Aquest resultat és un 45,5% inferior a l'obtingut per al conjunt de denominacions d'origen i varietats, és a dir, gairebé la meitat (1.102,0 €/ha) (figura 3).

Pel que fa al Marge net de les varietats analitzades de la DO Tarragona, s'observen diferències importants. Així, la varietat macabeu obté un Marge net de 705,8 €/ha, mentre que la varietat xarel·lo obté un valor molt inferior (182,1 €/ha).

Pel que fa als **Costos totals**, el màxim observat és de 1.571,8 €/ha per a la varietat macabeu, i el mínim de 1.260,5 €/ha per a la varietat xarel·lo. Els **Ingressos** màxim i mínim corresponen a la varietat macabeu (2.277,5 €/ha) i xarel·lo (1.442,6 €/ha), respectivament.

Respecte al 2012, les xifres mostren una reducció del Marge net generalitzada, especialment rellevant en el cas de la varietat macabeu. Tanmateix, cal destacar que la **composició de la mostra** de la DO Tarragona el 2013 ha patit **canvis considerables respecte a l'any anterior**. A més, el recanvi d'algunes explotacions en una mostra tan reduïda té una repercussió encara més acusada. Per tant, a l'hora de realitzar comparatives interanuals s'haurà d'anar amb especial cautela, atès que les variacions poden ser degudes als canvis en la composició mostral.

Els Costos totals es diferencien entre **Costos específics i Costos generals** (taula 4). Els Costos generals són els que acumulen la

¹³ Aquesta xifra no apareix en les taules o figures i s'ha obtingut a partir d'un càlcul realitzat sobre les dades individuals de cadascuna de les explotacions de la mostra de la DO Tarragona.

major part dels Costos totals per a totes les varietats (figura 17). Concretament, per al conjunt de varietats de la DO Tarragona, un 49,7% i un 74,3% dels Costos totals correspon a Costos generals; i un 50,3% i un 25,7%, a Costos específics, per als anys 2013 i 2012, respectivament.

Les diferències entre la proporció de Costos generals i Específics en els dos anys d'estudi, són deguts, principalment, a un traspàs del Cost de la mà d'obra, de fixa a eventual, que provoca un increment en els Costos específics i una disminució en els Costos generals; una disminució dels Costos de mecanització (Cost general) i, en menor mesura, un increment dels Costos de producció de cultius (Cost Específic).

Figura 15
Marge net, Costos totals i Ingressos, per a totes les varietats analitzades de la DO Tarragona (€/ha). Anys 2013 i 2012.
 Font: elaboració pròpia a partir de dades de la XCAC (DAAM)

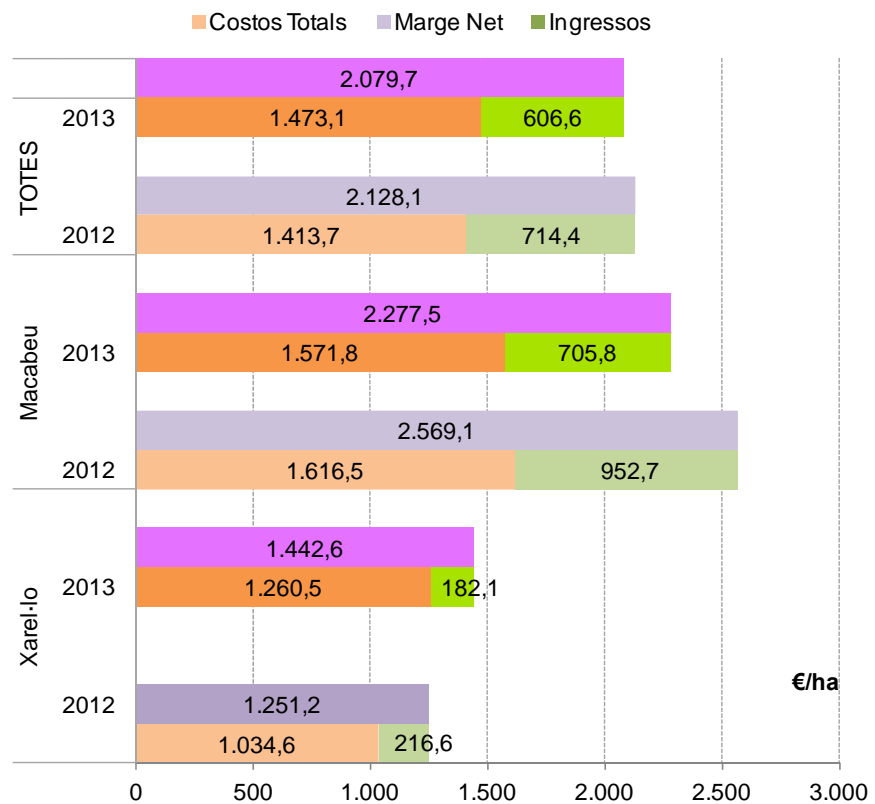
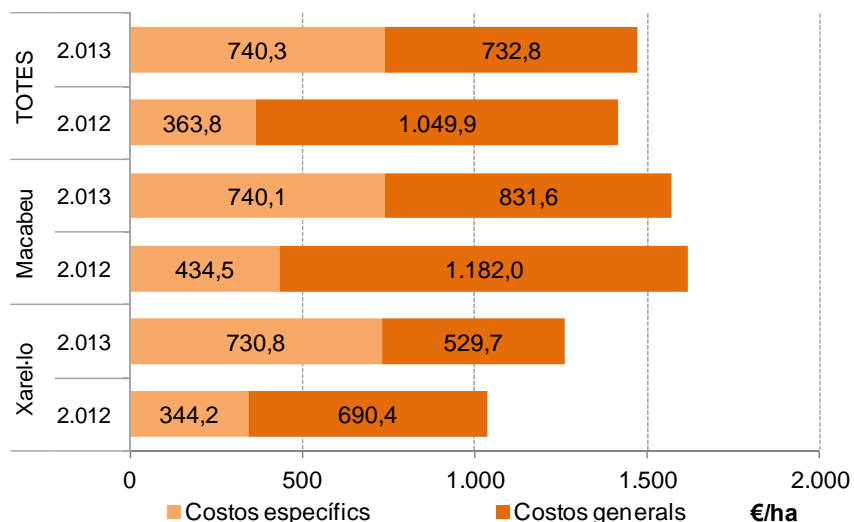


Figura 16
Composició dels Costos totals: Costos específics + Costos generals, per a totes les varietats analitzades de la DO Tarragona (€/ha). Anys 2013 i 2012.

Font: elaboració pròpia a partir de dades de la XCAC (DAAM)



Pel que fa a l'anàlisi de totes les partides de costos considerades (tant específics com generals), s'observa que per al conjunt de varietats de la DO Tarragona, igual que succeeix amb el conjunt de DO, el cost de la **Mà d'obra contractada** concentra la proporció més elevada dels Costos totals, concretament, un **34,5%**. El segon cost en importància és el de les *Amortitzacions* (20,5%), seguit de prop dels *Productes de protecció de cultius* (17,0%) i els *Costos de mecanització* (14,9%). Per a les varietats analitzades, els resultats d'aquesta partida presenten proporcions similars (figura 17).

Aquesta estructura de costos és diferent de les observades anteriorment (conjunt de DO, DO Penedès i DO Terra Alta). La principal diferència és l'ordre d'importància relativa que ocupen algunes partides com, per exemple, els *Costos de mecanització* que tenen una menor importància (quarta posició). Els *Costos de protecció de cultius*, contràriament, tenen una importància més gran. Destaca, a més a més, la gairebé desaparició del cost del *Treball de tercers i lloguer de maquinària*.

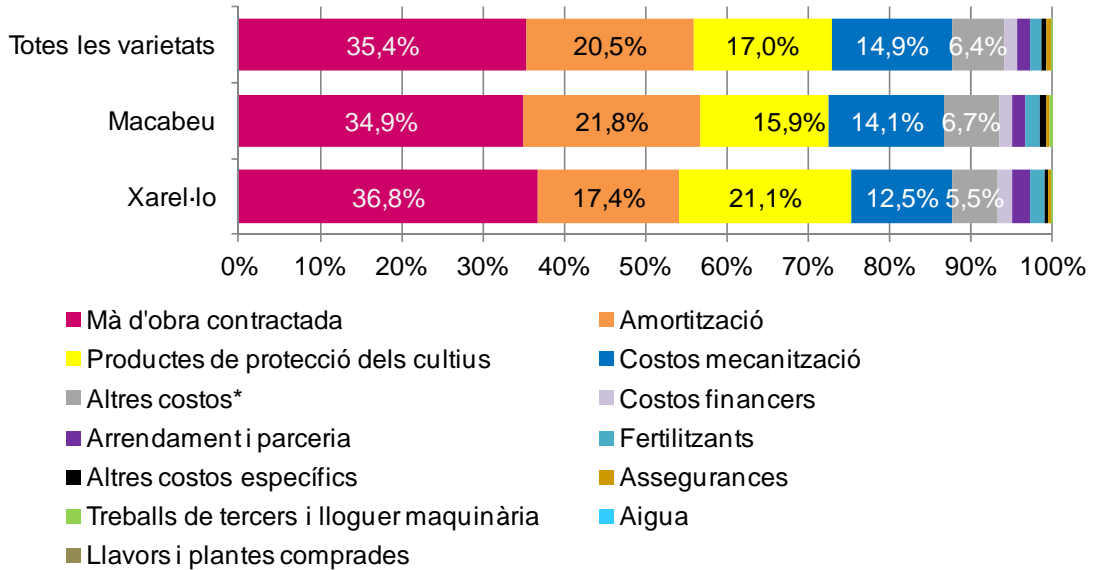
En relació amb els resultats obtinguts l'any 2012, les proporcions obtingudes han variat força. La variació més important ha estat l'increment del *Cost de la mà d'obra*, que augmenta 14,0 punts percentuals. En aquest sentit, cal posar de manifest que la DO Tarragona ha patit canvis més importants en la composició de la mostra. D'aquesta manera, les variacions observades quedarien parcialment justificades per a aquests canvis.

Figura 17

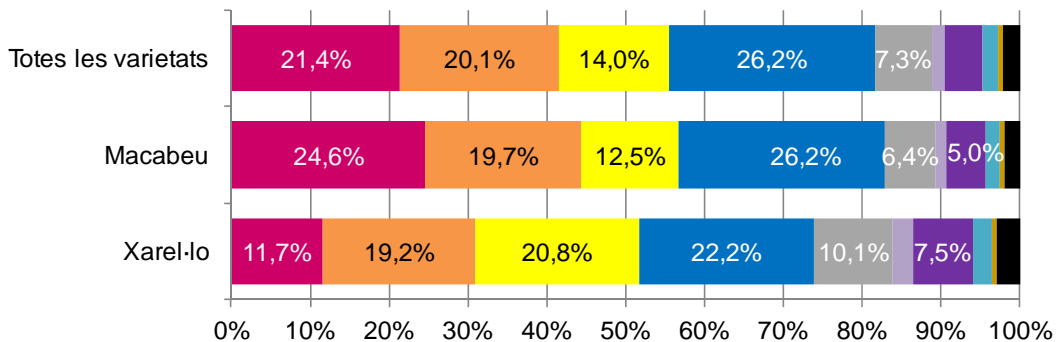
Costos totals desagregats per a totes les varietats analitzades de la DO Tarragona (%).

Font: elaboració pròpia a partir de dades de la XCAC (DAAM)

a) 2013



b) 2012



Notes: *Els "Altres costos" corresponen a altres costos generals, electricitat i combustibles

**Únicament es mostren els valors numèrics superiors al 5,0%.

Rendiments de cultiu (kg/ha) per varietat a la DO Tarragona

El rendiment de cultiu a la DO Tarragona assoleix el 81,0% de l'obtingut l'any 2013 per al conjunt de la mostra. En aquest darrer any pren un valor de 5.768 kg/ha, que representa un augment considerable respecte a l'any anterior (+54,1%, 3.744 kg/ha).

La varietat que presenta uns rendiments superiors és la macabeu (6.803 kg/ha), i la que presenta uns rendiments inferiors és el Total de varietats negres (4.255 kg/ha) (figura 18).

La varietat que incrementa el rendiment en una proporció més gran és la xarel·lo. L'increment experimentat, del 115,3%, indica que possiblement el 2012 el resultat obtingut va ser excessiu i puntualment

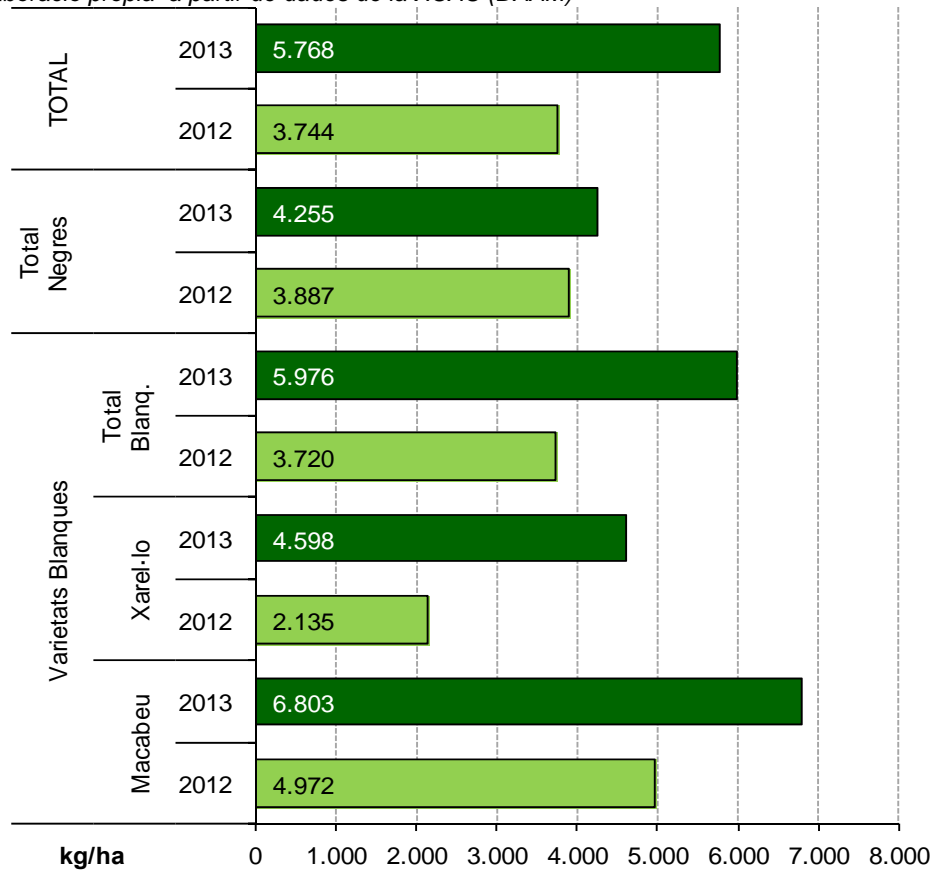
baix: va assolir únicament 2.135 kg/ha.

En aquesta ocasió, el rendiment de varietats blanques és superior al rendiment de varietats negres, al contrari del que succeïa l'any anterior, quan els rendiments entre varietats blanques i negres van ser molt similars, possiblement pel baix rendiment obtingut per la varietat xarel·lo, tal com s'ha esmentat. En concret, el rendiment obtingut per les varietats negres és un 71,2% del de les varietats blanques (4.255 kg/ha vs. 5.976 kg/ha).

El càlcul del rendiment de varietats blanques i/o negres es realitza a partir del sumatori de la producció dividit pel sumatori de la superfície de les varietats que corresponguin (blanques o negres).

Figura 18
Rendiments per hectàrea per a les varietats analitzades de la DO Tarragona (kg/ha). Anys 2013 i 2012.

Font: elaboració pròpia a partir de dades de la XCAC (DAAM)



Conclusions

Aquest bloc es centra en els resultats econòmics de la producció de les principals varietats de raïm a Catalunya. Els resultats corresponen als anys comptables 2012 i 2013.

Per al conjunt de varietats i de denominacions d'origen de les explotacions vitícoles analitzades, s'ha obtingut un Marge net de 565,9 €/ha i 1.102,0 €/ha, dels dos anys analitzats, respectivament. Aquesta diferència representa un increment del 94,7%, de manera que gairebé es duplica.

Aquest increment en el Marge net del conjunt de la mostra ha estat conseqüència, en més alt grau, d'un increment important en els Ingressos obtinguts. Aquest increment en els Ingressos, a la vegada, ha estat determinat, molt possiblement, per l'increment experimentat pel rendiment de collita.

Marge net

Per al conjunt de DO, l'agrupació "Altres varietats blanques" és la que presenta un valor màxim en el Marge net, en concret de 1.499,8 €/ha. Aquest valor és un 36,1% superior a l'obtingut per al conjunt de varietats, cosa que posa de manifest una menor variabilitat en els resultats, en comparació d'altres anys.

Pel que fa a l'evolució respecte a l'any 2012, s'observa un augment generalitzat del Marge net per a les varietats analitzades. Únicament les varietats samsó, garnatxa blanca i garnatxa negra presenten reduccions en el seu marge. Tanmateix, aquestes varietats obtenen els marges més elevats del 2012. A més, són les úniques varietats que presenten reduccions en el rendiment, cosa que podria explicar aquesta disminució en el Marge net obtingut.

En la DO Penedès, el Marge net del conjunt de varietats és molt similar al del conjunt de denominacions d'origen (totalitat de la mostra). Respecte al 2012, el conjunt de varietats de la DO experimenta un augment important en el Marge net, concretament del 167,4%, que s'incrementa de 426,6 €/ha a 1.140,7 €/ha.

En la DO Terra Alta, el Marge net obtingut per al conjunt de varietats és molt similar al del conjunt de denominacions d'origen (totalitat de la mostra). Respecte al 2012, el conjunt de varietats de la DO experimenta una reducció moderada en el Marge net, concretament del 17,0%, que disminueix de 1.295,4 €/ha a 1.074,7 €/ha.

En la DO Tarragona, el Marge net obtingut el 2013 pren un valor de 606,6 €/ha, un 45,5% inferior al del conjunt de denominacions d'origen (totalitat de la mostra). Respecte al 2012, el conjunt de varietats de la DO experimenta una reducció moderada en el Marge net, concretament del 15,1%. Per a aquesta DO, tanmateix, cal esmentar que s'han donat modificacions considerables en la composició de la mostra d'un any a l'altre.

Distribució de costos

Els costos de l'explotació s'han diferenciat entre Costos específics i Costos generals. Aquests darrers acumulen al voltant del 60% dels Costos totals per a les diferents varietats i DO analitzades.

Pel que fa a la distribució de costos de l'any 2013, s'observa com el principal cost de les explotacions prové de la mà d'obra contractada, seguit dels costos de mecanització, les amortitzacions, els costos vinculats als productes de protecció de cultius i al treball de tercers i lloguer de maquinària. Aquests cinc costos representen el 82,7% dels Costos totals.

En la DO Penedès, la distribució de costos s'assimila a l'obtinguda per al conjunt de DO. Tanmateix, en les DO Tarragona i, especialment en la DO Terra Alta, l'estructura dels costos és diferent.

A la DO Tarragona, comparativament els costos de mecanització tenen una menor importància i ocupen la quarta posició, mentre que els costos de protecció de cultius, contràriament, són més rellevants. Destaca també, per a aquesta DO, la gairebé desaparició del cost del treball de tercers i lloguer de maquinària.

Pel que fa a la DO Terra Alta, a diferència del que succeeix amb el conjunt de la mostra i les altres DO analitzades, la partida d'amortitzacions és la que concentra la proporció més elevada dels Costos totals. A més, la següent partida en importància, que són els costos de mecanització, comparativament, redueix força la seva importància relativa. Pel que fa al cost de l'aigua, i també a diferència de l'observat prèviament, els resultats mostren valors no menyspreables. D'altra banda, destaca un cost molt reduït pel treball de tercers i lloguer de maquinària, i una partida d'arrendaments inexistent.

Rendiments de cultiu

Amb relació als rendiments de cultiu, l'any 2013 es produeix un increment de rendiments força generalitzat, al contrari del que succeïa l'any anterior. Les excepcions són les varietats samsó, garnatxa negra i garnatxa blanca. Pel que fa a la DO Penedès, els rendiments obtinguts superen els del conjunt de DO. No obstant això, en les DO Terra Alta i Tarragona, els rendiments són inferiors als del conjunt de la mostra.

En la DO Penedès s'observa un augment del rendiment respecte al 2012. Aquest augment és generalitzable per a totes les varietats, amb l'excepció del grup "Altres varietats blanques". El rendiment també s'incrementa considerablement en la DO Tarragona, mentre que la DO Terra Alta manté el rendiment respecte a l'any anterior. Cal esmentar que aquesta DO es la que presenta els rendiments més baixos. També és l'única en la qual el rendiment de les varietats negres supera el rendiment de les varietats blanques.

BLOC III. ACTITUDS DELS VITICULTORS D'UNA MOSTRA D'EXPLOTACIONS VITÍCOLES A CATALUNYA. SÈRIE 2010-2014.

Introducció

En l'[informe 1 del 2014](#) es presenta una recollida d'informació relacionada amb les **actituds dels viticultors**, comparant les respostes obtingudes en l'enquesta de l'any 2013 amb les dels anys anteriors. A continuació es reprèn aquesta anàlisi incorporant els resultats obtinguts per a l'any 2014¹⁴.

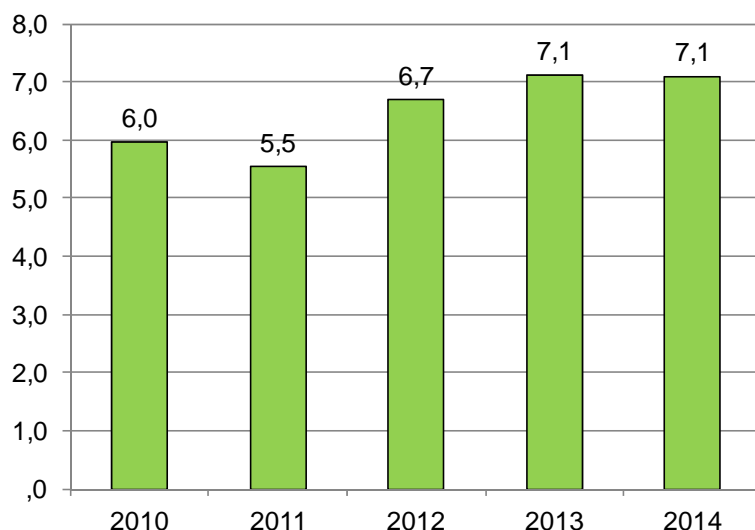
La mostra analitzada es correspon amb la utilitzada per la XCAC¹⁵, i vinculada a l'Observatori de la vinya, el vi i el cava. La recollida d'informació per a l'any 2014 es va realitzar entre els mesos de març i octubre del mateix any.

Actituds dels viticultors

Amb l'objectiu de conèixer quines són les actituds i opinions dels viticultors vers el sector vitícola, es plantegen una sèrie de preguntes de valoració (escala de 0 a 10, on 0 és totalment en desacord, i 10, totalment d'acord) sobre diferents aspectes de la seva activitat. A continuació es comenten els aspectes més destacats.

El primer aspecte a valorar és el **grau de satisfacció** dels viticultors vers la marxa de la seva activitat. L'any 2014, es manté la valoració obtinguda respecte a l'any anterior, quan va assolir una **valoració màxima**, en concret de **7,1 punts en una escala de 10** (figura 19).

Figura 19
Valoració dels viticultors vers el grau de satisfacció respecte a la seva activitat. Valoració de 0 a 10 (0 és totalment en desacord, i 10 totalment d'acord). Anys 2010-14.
 Font: elaboració pròpia a partir de dades del DAAM



¹⁴ L'enquesta actitudinal es vincula a l'any de realització de l'enquesta, i no a l'anterior, com és el cas de la recollida d'informació comptable. Així, es considera que el viticultor respon a la situació del moment en què es realitza l'enquesta. Aquest és un canvi metodològic introduït en l'informe 1/2014.

¹⁵ La XCAC és una actuació estadística que porta a terme el Departament d'Agricultura, Ramaderia, Pesca i Medi Natural (DAAM), que recull anualment dades comptables d'una mostra d' explotacions agràries, segons la metodologia establerta per Eurostat per a la seva integració en la Farm Accountancy Data Network (FADN) de la UE.

Actituds respecte als ajuts

L'afirmació en la qual els viticultors mostren un major acord és: **“els ajuts es reduiran cada vegada més”**, amb una valoració de 7,3 punts l'any 2014. Aquesta afirmació és la que presenta el valor més elevat, malgrat que des del 2011 la seva tendència és a la baixa. Tanmateix, la puntuació del 2014 és elevada i, per tant, es pot concloure que els viticultors consideren que cada vegada hauran de dependre menys dels ajuts (figura 20).

D'altra banda, els viticultors estan d'acord amb l'afirmació **“els ajuts són necessaris per a la subsistència”**, malgrat que el 2014 presenta un valor més baix que l'any anterior (6,3 punts el 2014, respecte a 6,8 punts l'any anterior).

Aquestes dues opinions, conjuntament, plasmen un escenari molt delicat per a la viticultura catalana. No obstant això, altres opinions aporten optimisme respecte a aquestes darreres afirmacions. Un exemple és la valoració de **“l'explotació pot ser rendible sense cap mena de subvenció”**. Aquesta afirmació presenta una tendència a l'alça, malgrat que el 2014 es redueix lleugerament respecte a l'any anterior, i obté un valor de 4,3 punts.

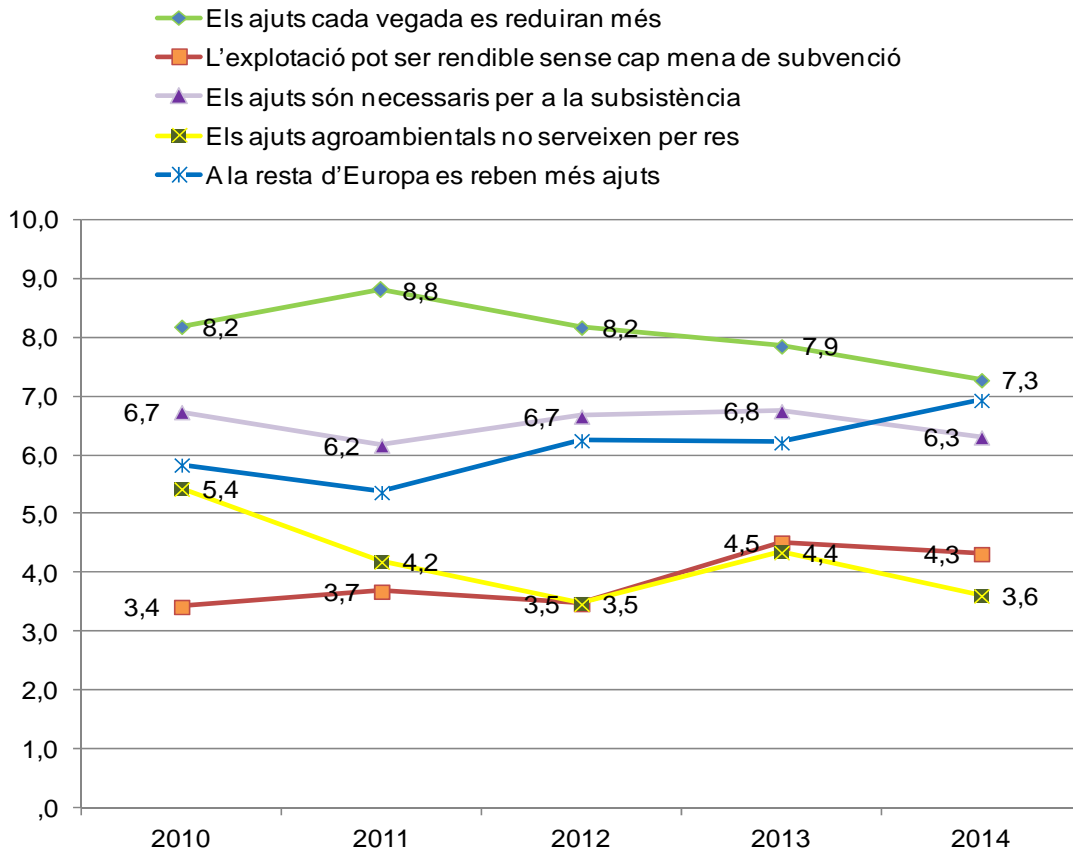
Quant a l'afirmació **“els ajuts agroambientals no serveixen per a res”**, s'observa una tendència a la baixa en la sèrie observada, cosa que indica un augment del desacord creixent. Dit al revés: un major acord en l'opinió que els ajuts agroambientals sí que serveixen per a alguna cosa.

Destaca també com, en la sèrie observada i el 2014, creix l'acord amb l'afirmació **“a la resta d'Europa es reben més ajuts”**, amb una valoració de 6,9 el 2014 (figura 20).

Figura 20

Valoració dels viticultors vers assumptes relacionats amb els ajuts de la PAC. Valoració de 0 a 10 (0 és totalment en desacord, i 10, totalment d'acord). Anys 2010-14.

Font: elaboració pròpia a partir de dades del DAAM



Actituds respecte al preus percebuts

Pel que fa als preus, s'observa una tendència creixent (en grau d'acord) en les afirmacions **“el preu que paga el celler / la cooperativa reflecteix fidelment el preu de mercat”** i **“el celler / la cooperativa valora la qualitat del meu producte”**. Ambdues afirmacions presenten un valor de 7,2 punts el 2014, el màxim de les sèries (figura 21).

Els valors obtinguts d'aquestes sèries estan en concordança amb els obtinguts respecte al grau de satisfacció del viticultor. En aquest sentit, cal destacar l'augment de preus que es va produir en la collita del 2012 (i que molts viticultors, especialment els de les cooperatives, ingressarien l'any 2013) i, pel que fa a la collita del 2013, el manteniment relatiu en els preus, acompanyat d'un increment considerable de les produccions¹⁶.

Seguint la mateixa línia, tendeix a disminuir l'acord amb l'afirmació **“el preu que paga el celler / la cooperativa no permet cobrir despeses”**. Tanmateix, el valor obtingut el 2014 s'ha incrementat

¹⁶ Per a més informació sobre preus de raïm consulteu el document [Preu percebut del raïm de vinificació pels viticultors a Catalunya l'any 2013](#), elaborat per VITEC per a l'Observatori de la vinya, el vi i el cava. Per a més informació sobre la collita de raïm consulteu [l'informe 4/2014](#) de l'Observatori de la vinya, el vi i el cava, en l'apartat del Balanç de campanya.

Observatori de la vinya, el vi i el cava

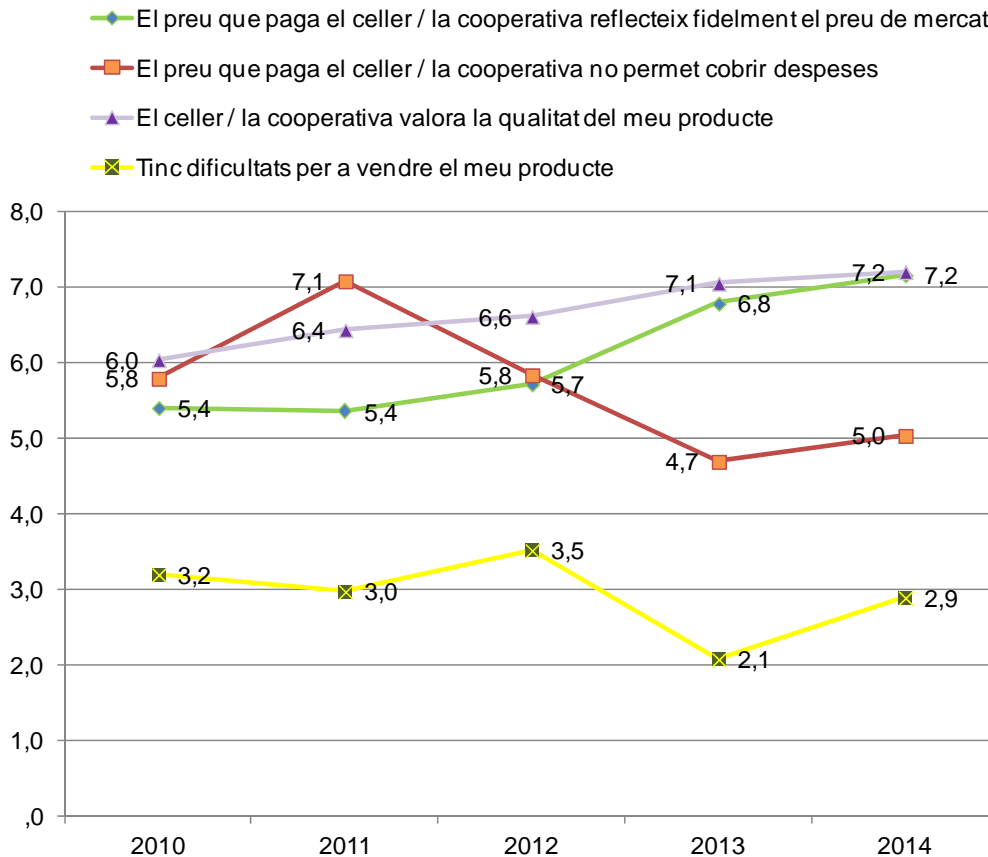
respecte a l'any anterior, i ha assolit un valor de 5,0 punts.

Pel que fa a les vendes de producte, continua el desacord amb l'afirmació **“tinc dificultats per vendre el meu producte”**. Aquesta afirmació es valora en 2,9 punts el 2014 (figura 21).

Figura 21

Valoració dels viticultors vers assumptes relacionats amb els Preus percebuts. Valoració de 0 a 10 (0 és totalment en desacord, i 10, totalment d'acord). Anys 2010-14.

Font: elaboració pròpia a partir de dades del DAAM



Actituds respecte als drets de plantació¹⁷ i les denominacions d'origen

Pel que fa al sistema establert de drets de plantació i de denominacions d'origen, la percepció (o acord) que **“el sistema de drets de plantació augmenta el valor del meu patrimoni”** manté una tendència lleugerament creixent en la sèrie observada. En els darrers anys, tanmateix, la valoració que presenta es manté estabilitzada en 6,8 punts, xifra que significa un elevat acord amb l'afirmació (figura 22).

D'altra banda pel que fa a l'afirmació **“crec en el futur de les denominacions d'origen”**, la valoració el 2014 es redueix respecte al 2013. Aquesta davallada es produeix després de trencar, el 2013, amb una tendència a la baixa, és a dir, tendència al desacord. Tanmateix, el valor obtingut el 2014, concretament, de 5,9 punts,

¹⁷ A partir de l'1 de gener del 2016 els drets de plantació passaran a anomenar-se autoritzacions.

significa un acord moderat amb l'afirmació.

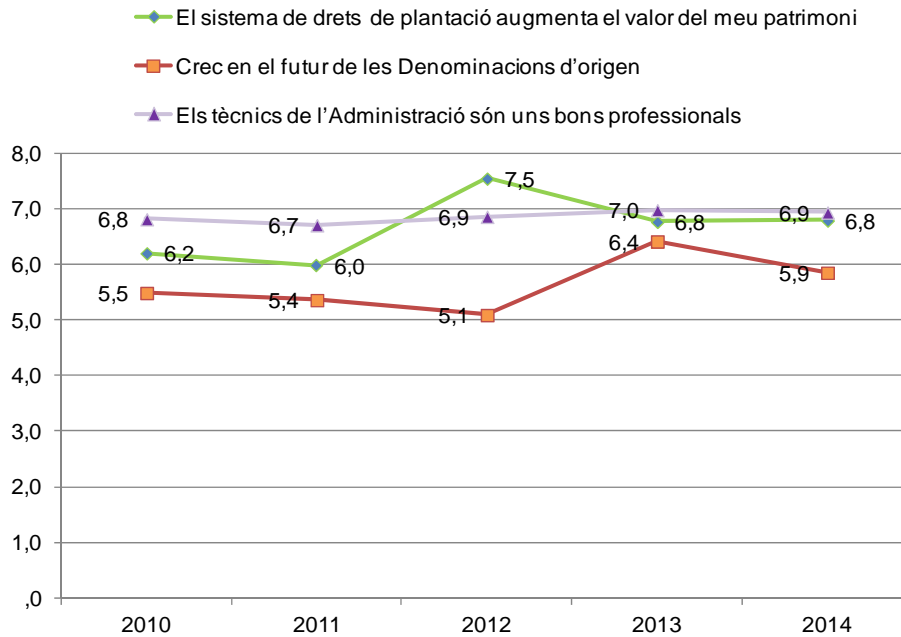
Actituds respecte a l'Administració

Les valoracions obtingudes respecte a l'Administració són les més estables. La valoració obtinguda el 2014 per l'afirmació “**els tècnics de l'Administració són uns bons professionals**” és de 6,8 punts, i destaca com una de les qüestions amb un grau d'acord més elevat (figura 22).

Figura 22

Valoració dels viticultors vers assumptes relacionats amb els drets de plantació i l'Administració. Valoració de 0 a 10 (0 és totalment en desacord, i 10, totalment d'acord). Anys 2010-14.

Font: elaboració pròpia a partir de dades del DAAM



Previsió de continuïtat de l'explotació

Aquesta qüestió es vincula amb la satisfacció dels viticultors sobre la marxa de la seva activitat vitícola.

Els resultats posen de manifest com els viticultors preveuen que l'explotació es mantingui a llarg termini, ja que el 79,6% de la mostra preveu una continuïtat superior a una dècada en l'any 2014 (figura 23). Aquesta proporció es va mantenint al llarg de la sèrie observada.

Tanmateix, respecte a l'any 2013, s'observa un increment de 6,1 punts percentuals en la categoria “menys de 5 anys”, en detriment de la de “de 5 a 10 anys”. Així, es recuperen les proporcions observades en els anys anteriors.

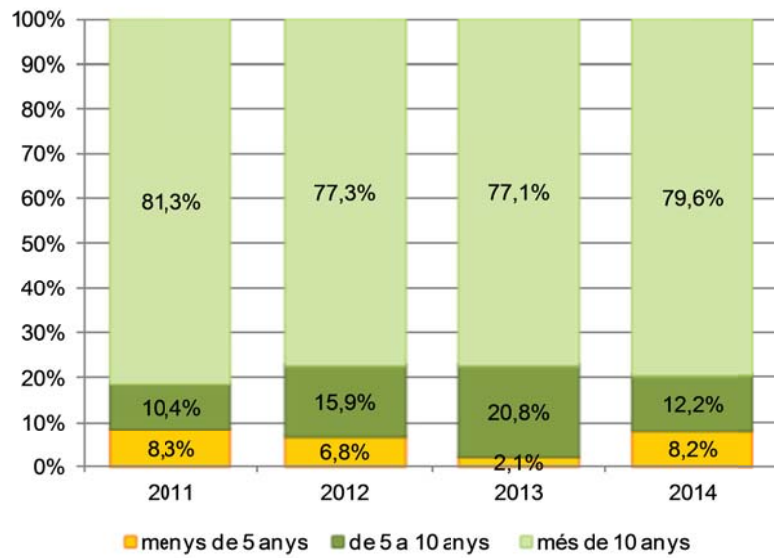
Observatori de la vinya, el vi i el cava

Figura 23

Previsió de continuïtat de l'explotació.

Any 2011-2014.

Font: elaboració pròpia a partir de dades del DAAM



ANNEX II: RESULTATS ECONÒMICS DE CADA VARIETAT DE RAÏM. ANYS 2012 I 2013.

- ✓ Els resultats s'expressen en euros per hectàrea.
- ✓ Les dades poden presentar lleugers desviaments a causa del càlcul amb arrodoniment de decimals

CABERNET SAUVIGNON

Exercici		2012	2013	2012-13 (%)
Codis	Hectàrees totals de vinya	50,5	35,2	-30,3%
XCAC	Nombre explotacions	18,0	17,0	-5,6%
CS210	INGRESSOS (A)	2.629,7	3.274,4	24,5%
CS201	Producte principal	2.410,7	3.047,8	26,4%
CS202	Subproducte	0,0	0,0	-
CS203	Subvencions vinculades al producte, superfície o bestiar	72,2	68,0	-5,9%
CS204	Subvencions per despeses	11,4	7,4	-35,0%
CS801	Pagament únic	55,0	74,8	36,1%
CS206	Anualització de subvencions de capital	80,4	76,4	-5,0%
CS139	COSTOS ESPECÍFICS DE CULTIU (B)	696,2	832,0	19,5%
CS131	Llavors i plantes comprades	0,0	1,9	-
CS133	Fertilitzants	44,8	93,2	108,0%
CS134	Productes de protecció dels cultius	219,2	174,5	-20,4%
CS135	Altres costos específics de cultiu	3,4	8,6	152,0%
CS143	Aigua	0,0	0,0	-
CS401	Mà d'obra assalariada eventual	319,7	425,0	32,9%
CS405	Arrendament i parceria	109,1	128,7	18,0%
CS301	MARGE BRUT (A-B)	1.933,5	2.442,5	26,3%
CS420	COSTOS GENERALS (C)	1.266,6	1.123,8	-11,3%
CS402	Mà d'obra assalariada fixa	212,0	100,5	-52,6%
CS403	Despeses mecanització	299,6	293,1	-2,2%
CS404	Treballs de tercers i lloguer maquinària	156,8	204,0	30,1%
CS406	Amortització	227,6	267,1	17,4%
CS407	Despeses financeres	60,2	36,6	-39,1%
CS408	Altres despeses generals	270,8	187,6	-30,7%
CS141	Electricitat	3,9	6,8	73,1%
CS142	Combustibles	0,0	0,0	-
CS144	Assegurances	35,6	28,0	-21,4%
CS501	MARGE NET (A-B-C)	666,9	1.318,7	97,7%

CHARDONNAY

Exercici		2012	2013	2012-13 (%)
Codis XCAC	Hectàrees totals de vinya	95,3	92,4	-3,0%
	Nombre explotacions	17,0	17,0	0,0%
CS210	INGRESSOS (A)	3.963,0	4.887,6	23,3%
CS201	Producte principal	3.620,3	4.558,5	25,9%
CS202	Subproducte	0,0	0,0	-
CS203	Subvencions vinculades al producte, superfície o bestiar	115,4	79,9	-30,7%
CS204	Subvencions per despeses	10,1	13,9	37,5%
CS801	Pagament únic	150,8	149,8	-0,6%
CS206	Anualització de subvencions de capital	66,3	85,4	28,7%
CS139	COSTOS ESPECÍFICS DE CULTIU (B)	968,3	1.242,3	28,3%
CS131	Llavors i plantes comprades	0,0	0,0	-
CS133	Fertilitzants	53,4	68,5	28,3%
CS134	Productes de protecció dels cultius	189,8	271,1	42,8%
CS135	Altres costos específics de cultiu	2,0	8,0	307,3%
CS143	Aigua	28,4	16,4	-42,2%
CS401	Mà d'obra assalariada eventual	592,0	810,1	36,8%
CS405	Arrendament i parceria	102,8	68,2	-33,7%
CS301	MARGE BRUT (A-B)	2.994,7	3.645,2	21,7%
CS420	COSTOS GENERALS (C)	2.184,6	2.321,8	6,3%
CS402	Mà d'obra assalariada fixa	825,4	721,9	-12,5%
CS403	Despeses mecanització	393,2	486,2	23,7%
CS404	Treballs de tercers i lloguer maquinària	343,7	379,4	10,4%
CS406	Amortització	223,2	296,6	32,9%
CS407	Despeses financeres	51,0	63,9	25,2%
CS408	Altres despeses generals	187,5	256,5	36,8%
CS141	Electricitat	94,9	46,8	-50,7%
CS142	Combustibles	0,0	0,0	-
CS144	Assegurances	65,6	70,5	7,4%
CS501	MARGE NET (A-B-C)	810,1	1.323,4	63,4%

GARNATXA BLANCA

Exercici		2012	2013	2012-13 (%)
Codis XCAC	Hectàrees totals de vinya	29,3	35,7	22,0%
	Nombre explotacions	11,0	8,0	-27,3%
CS210	INGRESSOS (A)	2.008,0	1.827,1	-9,0%
CS201	Producte principal	1.783,7	1.653,8	-7,3%
CS202	Subproducte	0,0	0,0	-
CS203	Subvencions vinculades al producte, superfície o bestiar	36,2	18,3	-49,6%
CS204	Subvencions per despeses	9,2	8,8	-4,6%
CS801	Pagament únic	110,2	90,0	-18,3%
CS206	Anualització de subvencions de capital	68,7	56,3	-18,1%
CS139	COSTOS ESPECÍFICS DE CULTIU (B)	273,3	405,4	48,4%
CS131	Llavors i plantes comprades	0,0	0,0	-
CS133	Fertilitzants	54,1	62,4	15,4%
CS134	Productes de protecció dels cultius	103,4	106,4	2,8%
CS135	Altres costos específics de cultiu	8,0	1,2	-85,3%
CS143	Aigua	51,8	39,8	-23,2%
CS401	Mà d'obra assalariada eventual	56,0	179,4	220,3%
CS405	Arrendament i parceria	0,0	16,3	-
CS301	MARGE BRUT (A-B)	1.734,7	1.421,7	-18,0%
CS420	COSTOS GENERALS (C)	630,2	603,0	-4,3%
CS402	Mà d'obra assalariada fixa	0,0	15,3	-
CS403	Despeses mecanització	296,1	220,1	-25,7%
CS404	Treballs de tercers i lloguer maquinària	49,1	25,9	-47,2%
CS406	Amortització	164,4	187,5	14,1%
CS407	Despeses financeres	34,9	33,0	-5,3%
CS408	Altres despeses generals	65,5	91,1	39,2%
CS141	Electricitat	0,00	0,0	-
CS142	Combustibles	0,00	0,0	-
CS144	Assegurances	20,23	30,0	48,3%
CS501	MARGE NET (A-B-C)	1.104,5	818,7	-25,9%

GARNATXA NEGRA

Exercici		2012	2013	2012-13 (%)
Codis	Hectàrees totals de vinya	43,7	56,9	30,3%
XCAC	Nombre explotacions	11,0	12,0	9,1%
CS210	INGRESSOS (A)	2.814,6	2.548,9	-9,4%
CS201	Producte principal	2.418,9	2.231,1	-7,8%
CS202	Subproducte	0,0	0,0	-
CS203	Subvencions vinculades al producte, superfície o bestiar	131,0	116,4	-11,1%
CS204	Subvencions per despeses	6,7	6,7	0,7%
CS801	Pagament únic	110,0	81,8	-25,6%
CS206	Anualització de subvencions de capital	148,0	112,9	-23,7%
CS139	COSTOS ESPECÍFICS DE CULTIU (B)	332,6	471,3	41,7%
CS131	Llavors i plantes comprades	0,0	0,0	-
CS133	Fertilitzants	37,1	127,4	243,8%
CS134	Productes de protecció dels cultius	137,6	117,0	-15,0%
CS135	Altres costos específics de cultiu	7,2	3,8	-47,0%
CS143	Aigua	46,9	32,1	-31,5%
CS401	Mà d'obra assalariada eventual	78,3	132,2	69,0%
CS405	Arrendament i parceria	25,6	58,7	129,1%
CS301	MARGE BRUT (A-B)	2.482,0	2.077,6	-16,3%
CS420	COSTOS GENERALS (C)	1.071,2	1.007,5	-5,9%
CS402	Mà d'obra assalariada fixa	0,0	132,3	-
CS403	Despeses mecanització	300,5	225,4	-25,0%
CS404	Treballs de tercers i lloguer maquinària	137,0	137,3	0,2%
CS406	Amortització	316,1	243,3	-23,0%
CS407	Despeses financeres	52,2	46,3	-11,4%
CS408	Altres despeses generals	236,7	185,6	-21,6%
CS141	Electricitat	0,3	0,2	-35,1%
CS142	Combustibles	0,0	0,0	-
CS144	Assegurances	28,4	37,2	30,8%
CS501	MARGE NET (A-B-C)	1.410,8	1.070,2	-24,1%

MACABEU

Exercici		2012	2013	2012-13 (%)
Codis XCAC	Hectàrees totals de vinya	318,3	330,4	3,8%
	Nombre explotacions	38,0	37,0	-2,6%
CS210	INGRESSOS (A)	2.524,4	3.224,5	27,7%
CS201	Producte principal	2.262,6	2.991,9	32,2%
CS202	Subproducte	0,0	0,0	-
CS203	Subvencions vinculades al producte, superfície o bestiar	71,2	42,1	-40,9%
CS204	Subvencions per despeses	14,5	11,9	-18,0%
CS801	Pagament únic	89,3	94,8	6,1%
CS206	Anualització de subvencions de capital	86,7	83,8	-3,3%
CS139	COSTOS ESPECÍFICS DE CULTIU (B)	781,3	950,0	21,6%
CS131	Llavors i plantes comprades	0,0	0,0	-
CS133	Fertilitzants	41,9	49,5	18,1%
CS134	Productes de protecció dels cultius	201,5	239,5	18,9%
CS135	Altres costos específics de cultiu	5,4	12,6	132,2%
CS143	Aigua	6,0	5,9	-1,5%
CS401	Mà d'obra assalariada eventual	430,0	567,4	32,0%
CS405	Arrendament i parceria	96,5	75,1	-22,2%
CS301	MARGE BRUT (A-B)	1.743,1	2.274,5	30,5%
CS420	COSTOS GENERALS (C)	1.228,8	1.257,8	2,4%
CS402	Mà d'obra assalariada fixa	321,5	307,6	-4,3%
CS403	Despeses mecanització	317,4	312,2	-1,6%
CS404	Treballs de tercers i lloguer maquinària	125,2	138,9	11,0%
CS406	Amortització	255,5	279,5	9,4%
CS407	Despeses financeres	43,8	33,9	-22,7%
CS408	Altres despeses generals	134,1	150,1	11,9%
CS141	Electricitat	6,7	9,1	36,4%
CS142	Combustibles	0,0	0,0	-
CS144	Assegurances	24,6	26,6	8,2%
CS501	MARGE NET (A-B-C)	514,4	1.016,7	97,7%

MERLOT

Exercici		2012	2013	2012-13 (%)
Codis XCAC	Hectàrees totals de vinya	105,2	87,5	-16,8%
	Nombre explotacions	25,0	21,0	-16,0%
CS210	INGRESSOS (A)	2.600,1	3.633,0	39,7%
CS201	Producte principal	2.370,9	3.406,5	43,7%
CS202	Subproducte	0,0	0,0	-
CS203	Subvencions vinculades al producte, superfície o bestiar	57,3	26,2	-54,3%
CS204	Subvencions per despeses	11,9	12,8	7,1%
CS801	Pagament únic	84,9	95,6	12,6%
CS206	Anualització de subvencions de capital	75,1	92,0	22,5%
CS139	COSTOS ESPECÍFICS DE CULTIU (B)	752,2	975,0	29,6%
CS131	Llavors i plantes comprades	0,0	0,0	-
CS133	Fertilitzants	39,2	43,5	11,0%
CS134	Productes de protecció dels cultius	217,1	277,7	27,9%
CS135	Altres costos específics de cultiu	5,1	18,0	254,5%
CS143	Aigua	2,4	6,0	146,0%
CS401	Mà d'obra assalariada eventual	417,8	574,3	37,5%
CS405	Arrendament i parceria	70,6	55,5	-21,4%
CS301	MARGE BRUT (A-B)	1.847,8	2.658,0	43,8%
CS420	COSTOS GENERALS (C)	1.312,3	1.460,0	11,3%
CS402	Mà d'obra assalariada fixa	237,7	306,2	28,8%
CS403	Despeses mecanització	319,1	327,3	2,6%
CS404	Treballs de tercers i lloguer maquinària	224,0	224,3	0,1%
CS406	Amortització	264,0	306,5	16,1%
CS407	Despeses financeres	43,2	39,0	-9,8%
CS408	Altres despeses generals	181,3	218,9	20,7%
CS141	Electricitat	3,4	5,8	70,9%
CS142	Combustibles	0,0	0,0	-
CS144	Assegurances	39,6	32,1	-19,0%
CS501	MARGE NET (A-B-C)	535,5	1.198,0	123,7%

PARELLADA

Exercici		2012	2013	2012-13 (%)
Codis XCAC	Hectàrees totals de vinya	190,8	162,2	-15,0%
	Nombre explotacions	25,0	25,0	0,0%
CS210	INGRESSOS (A)	2.422,7	3.457,1	42,7%
CS201	Producte principal	2.184,4	3.279,1	50,1%
CS202	Subproducte	0,0	0,0	-
CS203	Subvencions vinculades al producte, superfície o bestiar	79,2	41,3	-47,8%
CS204	Subvencions per despeses	11,2	9,0	-19,9%
CS801	Pagament únic	86,0	76,8	-10,7%
CS206	Anualització de subvencions de capital	61,9	50,9	-17,8%
CS139	COSTOS ESPECÍFICS DE CULTIU (B)	818,1	1.158,4	41,6%
CS131	Llavors i plantes comprades	0,0	0,0	-
CS133	Fertilitzants	57,8	78,8	36,2%
CS134	Productes de protecció dels cultius	156,6	228,5	45,9%
CS135	Altres costos específics de cultiu	5,8	15,3	165,1%
CS143	Aigua	1,8	1,7	-3,8%
CS401	Mà d'obra assalariada eventual	466,1	733,2	57,3%
CS405	Arrendament i parceria	130,1	100,9	-22,5%
CS301	MARGE BRUT (A-B)	1.604,6	2.298,6	43,3%
CS420	COSTOS GENERALS (C)	1.187,4	1.310,5	10,4%
CS402	Mà d'obra assalariada fixa	217,5	284,4	30,8%
CS403	Despeses mecanització	267,1	294,2	10,2%
CS404	Treballs de tercers i lloguer maquinària	286,6	305,9	6,7%
CS406	Amortització	215,2	243,7	13,3%
CS407	Despeses financeres	27,0	17,2	-36,2%
CS408	Altres despeses generals	134,2	131,5	-2,0%
CS141	Electricitat	7,2	9,7	35,3%
CS142	Combustibles	0,0	0,0	-
CS144	Assegurances	32,6	23,7	-27,3%
CS501	MARGE NET (A-B-C)	417,1	988,2	136,9%

SAMSÓ

Exercici		2012	2013	2012-13 (%)
Codis XCAC	Hectàrees totals de vinya	15,2	23,9	57,2%
	Nombre explotacions	6,0	9,0	50,0%
CS210	INGRESSOS (A)	1.856,0	1.869,2	0,7%
CS201	Producte principal	1.649,8	1.677,3	1,7%
CS202	Subproducte	0,0	0,0	-
CS203	Subvencions vinculades al producte, superfície o bestiar	58,4	83,7	43,3%
CS204	Subvencions per despeses	6,8	3,4	-50,5%
CS801	Pagament únic	114,9	78,8	-31,4%
CS206	Anualització de subvencions de capital	26,0	26,0	0,2%
CS139	COSTOS ESPECÍFICS DE CULTIU (B)	202,6	497,7	145,7%
CS131	Llavors i plantes comprades	0,0	0,0	-
CS133	Fertilitzants	37,9	105,1	177,2%
CS134	Productes de protecció dels cultius	89,9	110,0	22,3%
CS135	Altres costos específics de cultiu	5,9	2,6	-56,2%
CS143	Aigua	0,0	20,4	-
CS401	Mà d'obra assalariada eventual	56,1	204,7	264,5%
CS405	Arrendament i parceria	12,6	54,8	334,0%
CS301	MARGE BRUT (A-B)	1.653,5	1.371,6	-17,0%
CS420	COSTOS GENERALS (C)	762,9	802,0	5,1%
CS402	Mà d'obra assalariada fixa	87,4	130,3	49,0%
CS403	Despeses mecanització	181,1	229,3	26,6%
CS404	Treballs de tercers i lloguer maquinària	43,3	40,3	-6,8%
CS406	Amortització	289,0	266,4	-7,8%
CS407	Despeses financeres	52,7	26,0	-50,7%
CS408	Altres despeses generals	71,1	92,6	30,2%
CS141	Electricitat	13,1	0,1	-99,0%
CS142	Combustibles	0,0	0,0	-
CS144	Assegurances	25,2	17,1	-32,4%
CS501	MARGE NET (A-B-C)	890,6	569,5	-36,1%

ULL DE LLEBRE

Exercici		2012	2013	2012-13 (%)
Codis XCAC	Hectàrees totals de vinya	90,5	85,7	-5,3%
	Nombre explotacions	17,0	15,0	-11,8%
CS210	INGRESSOS (A)	2.536,7	3.344,2	31,8%
CS201	Producte principal	2.247,3	3.111,8	38,5%
CS202	Subproducte	0,0	0,0	-
CS203	Subvencions vinculades al producte, superfície o bestiar	58,1	52,0	-10,5%
CS204	Subvencions per despeses	9,9	7,9	-20,8%
CS801	Pagament únic	177,2	130,9	-26,2%
CS206	Anualització de subvencions de capital	44,2	41,6	-5,8%
CS139	COSTOS ESPECÍFICS DE CULTIU (B)	729,0	895,9	22,9%
CS131	Llavors i plantes comprades	0,0	3,3	-
CS133	Fertilitzants	61,9	87,0	40,5%
CS134	Productes de protecció dels cultius	188,1	196,9	4,6%
CS135	Altres costos específics de cultiu	9,4	18,0	91,9%
CS143	Aigua	14,4	23,8	65,3%
CS401	Mà d'obra assalariada eventual	437,8	541,1	23,6%
CS405	Arrendament i parceria	17,3	25,8	48,8%
CS301	MARGE BRUT (A-B)	1.807,8	2.448,3	35,4%
CS420	COSTOS GENERALS (C)	1.140,1	1.241,7	8,9%
CS402	Mà d'obra assalariada fixa	271,1	361,1	33,2%
CS403	Despeses mecanització	319,5	331,9	3,9%
CS404	Treballs de tercers i lloguer maquinària	157,5	185,2	17,6%
CS406	Amortització	152,8	116,2	-24,0%
CS407	Despeses financeres	28,6	22,1	-22,8%
CS408	Altres despeses generals	136,2	136,1	0,0%
CS141	Electricitat	38,8	34,2	-11,7%
CS142	Combustibles	0,0	0,0	-
CS144	Assegurances	35,6	54,8	53,9%
CS501	MARGE NET (A-B-C)	667,7	1.206,6	80,7%

XAREL·LO

Exercici		2012	2013	2012-13 (%)
Codis XCAC	Hectàrees totals de vinya	390,1	370,6	-5,0%
	Nombre explotacions	30,0	29,0	-3,3%
CS210	INGRESSOS (A)	3.105,8	3.688,4	18,8%
CS201	Producte principal	2.835,2	3.466,3	22,3%
CS202	Subproducte	0,0	0,0	-
CS203	Subvencions vinculades al producte, superfície o bestiar	74,1	41,0	-44,7%
CS204	Subvencions per despeses	16,2	15,1	-6,9%
CS801	Pagament únic	67,4	75,7	12,4%
CS206	Anualització de subvencions de capital	112,8	90,3	-20,0%
CS139	COSTOS ESPECÍFICS DE CULTIU (B)	1.011,6	1.103,8	9,1%
CS131	Llavors i plantes comprades	0,0	1,6	-
CS133	Fertilitzants	38,7	52,4	35,5%
CS134	Productes de protecció dels cultius	238,5	276,3	15,8%
CS135	Altres costos específics de cultiu	5,9	9,3	57,9%
CS143	Aigua	2,6	2,0	-21,2%
CS401	Mà d'obra assalariada eventual	614,3	664,5	8,2%
CS405	Arrendament i parceria	111,6	97,7	-12,5%
CS301	MARGE BRUT (A-B)	2.094,1	2.584,6	23,4%
CS420	COSTOS GENERALS (C)	1.632,3	1.533,0	-6,1%
CS402	Mà d'obra assalariada fixa	444,9	406,6	-8,6%
CS403	Despeses mecanització	360,0	353,6	-1,8%
CS404	Treballs de tercers i lloguer maquinària	230,8	224,6	-2,7%
CS406	Amortització	279,0	277,0	-0,7%
CS407	Despeses financeres	72,7	46,0	-36,8%
CS408	Altres despeses generals	197,3	185,7	-5,9%
CS141	Electricitat	10,3	11,6	12,4%
CS142	Combustibles	0,0	0,0	-
CS144	Assegurances	37,3	27,9	-25,3%
CS501	MARGE NET (A-B-C)	461,9	1.051,6	127,7%

ALTRES BLANCS

Exercici		2012	2013	2012-13 (%)
Codis XCAC	Hectàrees totals de vinya	44,2	43,6	-1,3%
	Nombre explotacions	11,0	12,0	9,1%
CS210	INGRESSOS (A)	3.249,8	4.266,0	31,3%
CS201	Producte principal	2.968,8	4.043,3	36,2%
CS202	Subproducte	0,0	0,0	-
CS203	Subvencions vinculades al producte, superfície o bestiar	77,1	56,0	-27,4%
CS204	Subvencions per despeses	10,5	8,9	-15,1%
CS801	Pagament únic	48,4	51,4	6,1%
CS206	Anualització de subvencions de capital	144,9	106,4	-26,6%
CS139	COSTOS ESPECÍFICS DE CULTIU (B)	884,5	1.102,3	24,6%
CS131	Llavors i plantes comprades	0,0	0,0	-
CS133	Fertilitzants	35,5	78,2	120,4%
CS134	Productes de protecció dels cultius	176,2	232,8	32,1%
CS135	Altres costos específics de cultiu	0,0	4,5	-
CS143	Aigua	0,8	6,8	713,6%
CS401	Mà d'obra assalariada eventual	520,3	659,1	26,7%
CS405	Arrendament i parceria	151,7	120,9	-20,3%
CS301	MARGE BRUT (A-B)	2.365,2	3.163,7	33,8%
CS420	COSTOS GENERALS (C)	1.761,1	1.663,9	-5,5%
CS402	Mà d'obra assalariada fixa	303,2	351,6	16,0%
CS403	Despeses mecanització	349,2	330,2	-5,5%
CS404	Treballs de tercers i lloguer maquinària	391,7	313,3	-20,0%
CS406	Amortització	414,0	483,9	16,9%
CS407	Despeses financeres	43,3	39,5	-8,7%
CS408	Altres despeses generals	200,8	114,1	-43,2%
CS141	Electricitat	6,7	2,5	-62,2%
CS142	Combustibles	0,0	0,0	-
CS144	Assegurances	52,0	28,7	-44,8%
CS501	MARGE NET (A-B-C)	604,2	1.499,8	148,2%

ALTRES NEGRES

Exercici		2012	2013	2012-13 (%)
Codis XCAC	Hectàrees totals de vinya	102,0	106,9	4,8%
	Nombre explotacions	20,0	12,0	-40,0%
CS210	INGRESSOS (A)	2.333,9	3.669,9	57,2%
CS201	Producte principal	2.061,1	3.368,7	63,4%
CS202	Subproducte	0,0	0,0	-
CS203	Subvencions vinculades al producte, superfície o bestiar	106,7	63,3	-40,7%
CS204	Subvencions per despeses	5,3	13,4	153,5%
CS801	Pagament únic	89,9	102,2	13,7%
CS206	Anualització de subvencions de capital	70,9	122,3	72,4%
CS139	COSTOS ESPECÍFICS DE CULTIU (B)	770,2	988,6	28,4%
CS131	Llavors i plantes comprades	0,0	0,1	-
CS133	Fertilitzants	100,2	72,3	-27,8%
CS134	Productes de protecció dels cultius	174,3	188,1	7,9%
CS135	Altres costos específics de cultiu	7,3	27,3	271,5%
CS143	Aigua	3,9	12,6	219,6%
CS401	Mà d'obra assalariada eventual	398,3	620,3	55,7%
CS405	Arrendament i parceria	86,1	68,0	-21,1%
CS301	MARGE BRUT (A-B)	1.563,7	2.681,2	71,5%
CS420	COSTOS GENERALS (C)	1.078,9	1.325,1	22,8%
CS402	Mà d'obra assalariada fixa	76,1	138,6	82,0%
CS403	Despeses mecanització	283,9	363,6	28,1%
CS404	Treballs de tercers i lloguer maquinària	212,5	220,8	3,9%
CS406	Amortització	322,0	382,2	18,7%
CS407	Despeses financeres	36,3	29,4	-19,1%
CS408	Altres despeses generals	105,2	127,0	20,8%
CS141	Electricitat	12,1	19,4	59,3%
CS142	Combustibles	0,0	0,0	-
CS144	Assegurances	30,7	44,2	44,0%
CS501	MARGE NET (A-B-C)	484,8	1.356,1	179,7%

RESULTATS DE CADA VARIETAT A LA DO PENEDEÈS. ANYS 2012 I 2013.

Els resultats s'expressen en euros per hectàrea

DO PENEDEÈS – CONJUNT DE VARIETATS

Exercici		2012	2013	2012-13 (%)
Codis	Hectàrees totals de vinya	933,1	832,3	-10,8%
XCAC	Nombre explotacions	23,0	22,0	-4,3%
CS210	INGRESSOS (A)	2.963,6	4.024,5	35,8%
CS201	Producte principal	2.713,4	3.806,4	40,3%
CS202	Subproducte	0,0	0,0	-
CS203	Subvencions vinculades al producte, superfície o bestiar	75,7	40,6	-46,3%
CS204	Subvencions per despeses	15,0	14,7	-1,7%
CS801	Pagament únic	66,2	80,0	20,9%
CS206	Anualització de subvencions de capital	93,5	82,8	-11,5%
CS139	COSTOS ESPECÍFICS DE CULTIU (B)	992,8	1.208,6	21,7%
CS131	Llavors i plantes comprades	0,0	1,0	-
CS133	Fertilitzants	43,8	66,2	51,1%
CS134	Productes de protecció dels cultius	220,1	277,5	26,1%
CS135	Altres costos específics de cultiu	6,2	11,7	87,2%
CS143	Aigua	2,2	2,0	-6,6%
CS401	Mà d'obra assalariada eventual	598,2	742,8	24,2%
CS405	Arrendament i parceria	122,3	107,3	-12,3%
CS301	MARGE BRUT (A-B)	1.970,8	2.815,9	42,9%
CS420	COSTOS GENERALS (C)	1.544,2	1.675,2	8,5%
CS402	Mà d'obra assalariada fixa	388,2	446,1	14,9%
CS403	Despeses mecanització	333,8	374,7	12,3%
CS404	Treballs de tercers i lloguer maquinària	267,3	292,1	9,3%
CS406	Amortització	265,0	284,6	7,4%
CS407	Despeses financeres	60,9	43,5	-28,7%
CS408	Altres despeses generals	180,6	190,6	5,5%
CS141	Electricitat	8,5	11,9	39,7%
CS142	Combustibles	0,0	0,0	-
CS144	Assegurances	39,9	31,7	-20,5%
CS501	MARGE NET (A-B-C)	426,6	1.140,7	167,4%

DO Penedès – Cabernet Sauvignon

Exercici		2012	2013	2012-13 (%)
Codis XCAC	Hectàrees totals de vinya	24,6	11,9	-51,4%
	Nombre explotacions	8,0	7,0	-12,5%
CS210	INGRESSOS (A)	2.775,0	3.669,2	32,2%
CS201	Producte principal	2.562,6	3.475,9	35,6%
CS202	Subproducte	0,0	0,0	-
CS203	Subvencions vinculades al producte, superfície o bestiar	62,5	56,4	-9,8%
CS204	Subvencions per despeses	16,1	11,2	-30,8%
CS801	Pagament únic	36,9	44,5	20,7%
CS206	Anualització de subvencions de capital	96,8	81,2	-16,1%
CS139	COSTOS ESPECÍFICS DE CULTIU (B)	973,2	1.273,7	30,9%
CS131	Llavors i plantes comprades	0,0	0,0	-
CS133	Fertilitzants	43,6	98,0	124,8%
CS134	Productes de protecció dels cultius	255,9	210,7	-17,6%
CS135	Altres costos específics de cultiu	1,7	0,0	-100,0%
CS143	Aigua	0,0	0,0	-
CS401	Mà d'obra assalariada eventual	518,2	743,1	43,4%
CS405	Arrendament i parceria	153,9	221,8	44,1%
CS301	MARGE BRUT (A-B)	1.801,8	2.395,6	33,0%
CS420	COSTOS GENERALS (C)	1.188,7	1.139,8	-4,1%
CS402	Mà d'obra assalariada fixa	137,2	297,1	116,5%
CS403	Despeses mecanització	339,7	277,3	-18,4%
CS404	Treballs de tercers i lloguer maquinària	130,2	138,2	6,1%
CS406	Amortització	178,7	225,8	26,3%
CS407	Despeses financeres	93,5	40,2	-57,0%
CS408	Altres despeses generals	251,8	115,3	-54,2%
CS141	Electricitat	1,6	5,7	250,1%
CS142	Combustibles	0,0	0,0	-
CS144	Assegurances	55,9	40,4	-27,8%
CS501	MARGE NET (A-B-C)	613,1	1.255,7	104,8%

DO Penedès – Chardonnay

Exercici		2012	2013	2012-13 (%)
Codis XCAC	Hectàrees totals de vinya	50,0	47,3	-5,6%
	Nombre explotacions	12,0	13,0	8,3%
CS210	INGRESSOS (A)	3.067,2	5.457,3	77,9%
CS201	Producte principal	2.831,6	5.142,0	81,6%
CS202	Subproducte	0,0	0,0	-
CS203	Subvencions vinculades al producte, superfície o bestiar	59,3	48,9	-17,4%
CS204	Subvencions per despeses	16,8	18,7	11,3%
CS801	Pagament únic	56,0	119,1	112,6%
CS206	Anualització de subvencions de capital	103,5	128,5	24,2%
CS139	COSTOS ESPECÍFICS DE CULTIU (B)	1.065,0	1.420,2	33,4%
CS131	Llavors i plantes comprades	0,0	0,0	-
CS133	Fertilitzants	56,4	84,7	50,0%
CS134	Productes de protecció dels cultius	207,8	308,8	48,6%
CS135	Altres costos específics de cultiu	3,8	4,4	17,1%
CS143	Aigua	2,5	0,8	-68,1%
CS401	Mà d'obra assalariada eventual	618,7	901,9	45,8%
CS405	Arrendament i parceria	175,9	119,7	-32,0%
CS301	MARGE BRUT (A-B)	2.002,2	4.037,1	101,6%
CS420	COSTOS GENERALS (C)	1.610,7	2.728,4	69,4%
CS402	Mà d'obra assalariada fixa	519,7	760,5	46,3%
CS403	Despeses mecanització	292,6	553,6	89,2%
CS404	Treballs de tercers i lloguer maquinària	263,7	460,9	74,8%
CS406	Amortització	291,2	406,5	39,6%
CS407	Despeses financeres	87,5	114,2	30,6%
CS408	Altres despeses generals	123,5	371,2	200,6%
CS141	Electricitat	10,1	20,9	107,6%
CS142	Combustibles	0,0	0,0	-
CS144	Assegurances	22,5	40,8	81,2%
CS501	MARGE NET (A-B-C)	391,5	1.308,6	234,3%

DO Penedès – MACABEU

Exercici		2012	2013	2012-13 (%)
Codis XCAC	Hectàrees totals de vinya	207,5	187,0	-9,9%
	Nombre explotacions	23,0	22,0	-4,3%
CS210	INGRESSOS (A)	2.691,8	3.958,4	47,1%
CS201	Producte principal	2.451,3	3.724,0	51,9%
CS202	Subproducte	0,0	0,0	-
CS203	Subvencions vinculades al producte, superfície o bestiar	61,4	46,3	-24,5%
CS204	Subvencions per despeses	15,3	15,6	1,8%
CS801	Pagament únic	66,0	85,3	29,2%
CS206	Anualització de subvencions de capital	97,8	87,2	-10,8%
CS139	COSTOS ESPECÍFICS DE CULTIU (B)	976,4	1.177,2	20,6%
CS131	Llavors i plantes comprades	0,0	0,0	-
CS133	Fertilitzants	41,1	58,0	41,1%
CS134	Productes de protecció dels cultius	225,6	277,6	23,0%
CS135	Altres costos específics de cultiu	6,6	9,9	49,2%
CS143	Aigua	1,6	1,8	11,6%
CS401	Mà d'obra assalariada eventual	589,8	722,0	22,4%
CS405	Arrendament i parceria	111,5	107,9	-3,2%
CS301	MARGE BRUT (A-B)	1.715,5	2.781,2	62,1%
CS420	COSTOS GENERALS (C)	1.390,9	1.628,7	17,1%
CS402	Mà d'obra assalariada fixa	411,6	483,9	17,6%
CS403	Despeses mecanització	313,2	374,0	19,4%
CS404	Treballs de tercers i lloguer maquinària	172,0	231,2	34,4%
CS406	Amortització	235,7	256,9	9,0%
CS407	Despeses financeres	55,7	41,3	-25,9%
CS408	Altres despeses generals	162,7	192,2	18,2%
CS141	Electricitat	7,7	13,0	67,8%
CS142	Combustibles	0,0	0,0	-
CS144	Assegurances	32,2	36,2	12,4%
CS501	MARGE NET (A-B-C)	324,6	1.152,6	255,1%

DO Penedès – Merlot

Exercici		2012	2013	2012-13 (%)
Codis XCAC	Hectàrees totals de vinya	77,2	64,9	-16,0%
	Nombre explotacions	17,0	22,0	29,4%
CS210	INGRESSOS (A)	2.436,4	3.828,9	57,2%
CS201	Producte principal	2.233,9	3.594,9	60,9%
CS202	Subproducte	0,0	0,0	-
CS203	Subvencions vinculades al producte, superfície o bestiar	64,5	25,7	-60,1%
CS204	Subvencions per despeses	10,9	15,3	40,6%
CS801	Pagament únic	57,7	99,8	73,0%
CS206	Anualització de subvencions de capital	69,5	93,2	34,1%
CS139	COSTOS ESPECÍFICS DE CULTIU (B)	793,9	1.051,6	32,5%
CS131	Llavors i plantes comprades	0,0	0,0	-
CS133	Fertilitzants	30,3	54,5	80,0%
CS134	Productes de protecció dels cultius	228,3	306,5	34,3%
CS135	Altres costos específics de cultiu	3,0	24,3	720,5%
CS143	Aigua	2,1	2,1	-0,3%
CS401	Mà d'obra assalariada eventual	447,5	609,2	36,1%
CS405	Arrendament i parceria	82,7	55,0	-33,5%
CS301	MARGE BRUT (A-B)	1.642,5	2.777,3	69,1%
CS420	COSTOS GENERALS (C)	1.336,3	1.652,2	23,6%
CS402	Mà d'obra assalariada fixa	266,6	413,2	55,0%
CS403	Despeses mecanització	291,5	377,7	29,6%
CS404	Treballs de tercers i lloguer maquinària	258,3	263,4	2,0%
CS406	Amortització	256,9	320,2	24,7%
CS407	Despeses financeres	45,9	35,3	-23,0%
CS408	Altres despeses generals	170,4	207,2	21,6%
CS141	Electricitat	4,6	7,8	69,3%
CS142	Combustibles	0,0	0,0	-
CS144	Assegurances	42,1	27,3	-35,2%
CS501	MARGE NET (A-B-C)	306,2	1.125,1	267,4%

DO Penedès – PARELLADA

Exercici		2012	2013	2012-13 (%)
Codis XCAC	Hectàrees totals de vinya	154,2	125,3	-18,7%
	Nombre explotacions	17,0	16,0	-5,9%
CS210	INGRESSOS (A)	2.550,5	3.565,4	39,8%
CS201	Producte principal	2.316,8	3.413,0	47,3%
CS202	Subproducte	0,0	0,0	-
CS203	Subvencions vinculades al producte, superfície o bestiar	82,1	29,8	-63,8%
CS204	Subvencions per despeses	11,6	9,3	-19,7%
CS801	Pagament únic	71,6	63,6	-11,2%
CS206	Anualització de subvencions de capital	68,3	49,7	-27,2%
CS139	COSTOS ESPECÍFICS DE CULTIU (B)	907,6	1.319,8	45,4%
CS131	Llavors i plantes comprades	0,0	0,0	-
CS133	Fertilitzants	59,8	82,8	38,5%
CS134	Productes de protecció dels cultius	167,7	260,2	55,2%
CS135	Altres costos específics de cultiu	5,7	14,0	143,5%
CS143	Aigua	2,2	2,2	0,7%
CS401	Mà d'obra assalariada eventual	532,1	850,4	59,8%
CS405	Arrendament i parceria	140,2	110,2	-21,3%
CS301	MARGE BRUT (A-B)	1.642,9	2.245,6	36,7%
CS420	COSTOS GENERALS (C)	1.327,8	1.464,8	10,3%
CS402	Mà d'obra assalariada fixa	255,9	365,2	42,7%
CS403	Despeses mecanització	278,4	292,6	5,1%
CS404	Treballs de tercers i lloguer maquinària	341,7	376,1	10,1%
CS406	Amortització	219,3	234,4	6,9%
CS407	Despeses financeres	31,2	17,9	-42,4%
CS408	Altres despeses generals	154,6	140,4	-9,2%
CS141	Electricitat	8,3	11,6	38,6%
CS142	Combustibles	0,0	0,0	-
CS144	Assegurances	38,4	26,8	-30,3%
CS501	MARGE NET (A-B-C)	315,1	780,8	147,8%

DO Penedès – Ull de Llebre

Exercici		2012	2013	2012-13 (%)
Codis XCAC	Hectàrees totals de vinya	24,7	17,7	-28,1%
	Nombre explotacions	9,0	7,0	-22,2%
CS210	INGRESSOS (A)	2.421,5	2.527,7	4,4%
CS201	Producte principal	2.156,0	2.345,7	8,8%
CS202	Subproducte	0,0	0,0	-
CS203	Subvencions vinculades al producte, superfície o bestiar	82,8	24,7	-70,2%
CS204	Subvencions per despeses	15,8	10,2	-35,9%
CS801	Pagament únic	110,5	98,3	-11,1%
CS206	Anualització de subvencions de capital	56,4	49,0	-13,2%
CS139	COSTOS ESPECÍFICS DE CULTIU (B)	754,3	1.105,7	46,6%
CS131	Llavors i plantes comprades	0,0	15,6	-
CS133	Fertilitzants	36,8	38,0	3,2%
CS134	Productes de protecció dels cultius	248,4	294,4	18,5%
CS135	Altres costos específics de cultiu	16,9	44,1	161,6%
CS143	Aigua	1,7	0,2	-90,1%
CS401	Mà d'obra assalariada eventual	422,5	658,9	56,0%
CS405	Arrendament i parceria	28,1	54,6	94,4%
CS301	MARGE BRUT (A-B)	1.667,2	1.422,0	-14,7%
CS420	COSTOS GENERALS (C)	1.117,9	1.038,9	-7,1%
CS402	Mà d'obra assalariada fixa	175,8	178,1	1,3%
CS403	Despeses mecanització	362,5	357,1	-1,5%
CS404	Treballs de tercers i lloguer maquinària	148,4	122,9	-17,2%
CS406	Amortització	207,7	196,2	-5,5%
CS407	Despeses financeres	44,1	16,2	-63,3%
CS408	Altres despeses generals	130,6	123,4	-5,5%
CS141	Electricitat	9,7	16,0	64,7%
CS142	Combustibles	0,0	0,0	-
CS144	Assegurances	39,2	29,0	-26,0%
CS501	MARGE NET (A-B-C)	549,3	383,2	-30,2%

DO Penedès – Xarel·lo

Exercici		2012	2013	2012-13 (%)
Codis XCAC	Hectàrees totals de vinya	337,4	315,8	-6,4%
	Nombre explotacions	23,0	22,0	-4,3%
CS210	INGRESSOS (A)	3.377,4	4.077,4	20,7%
CS201	Producte principal	3.109,8	3.856,0	24,0%
CS202	Subproducte	0,0	0,0	-
CS203	Subvencions vinculades al producte, superfície o bestiar	82,9	41,5	-49,9%
CS204	Subvencions per despeses	17,2	17,2	-0,3%
CS801	Pagament únic	67,2	78,9	17,4%
CS206	Anualització de subvencions de capital	100,3	83,9	-16,4%
CS139	COSTOS ESPECÍFICS DE CULTIU (B)	1.106,4	1.166,1	5,4%
CS131	Llavors i plantes comprades	0,0	1,8	-
CS133	Fertilitzants	40,8	58,3	43,0%
CS134	Productes de protecció dels cultius	244,2	279,8	14,6%
CS135	Altres costos específics de cultiu	6,8	10,1	48,5%
CS143	Aigua	3,0	2,4	-20,0%
CS401	Mà d'obra assalariada eventual	693,6	703,7	1,5%
CS405	Arrendament i parceria	118,1	109,9	-6,9%
CS301	MARGE BRUT (A-B)	2.271,0	2.911,3	28,2%
CS420	COSTOS GENERALS (C)	1.770,5	1.698,3	-4,1%
CS402	Mà d'obra assalariada fixa	501,9	469,6	-6,4%
CS403	Despeses mecanització	379,5	389,2	2,6%
CS404	Treballs de tercers i lloguer maquinària	262,8	263,3	0,2%
CS406	Amortització	284,6	279,0	-2,0%
CS407	Despeses financeres	78,9	50,5	-36,0%
CS408	Altres despeses generals	210,8	203,0	-3,7%
CS141	Electricitat	10,3	12,8	24,1%
CS142	Combustibles	0,0	0,0	-
CS144	Assegurances	41,8	31,0	-25,6%
CS501	MARGE NET (A-B-C)	500,5	1.213,0	142,4%

DO Penedès – ALTRES BLANCS

Exercici		2012	2013	2012-13 (%)
Codis XCAC	Hectàrees totals de vinya	36,9	44,1	19,7%
	Nombre explotacions	7,0	8,0	14,3%
CS210	INGRESSOS (A)	3.487,0	3.863,7	10,8%
CS201	Producte principal	3.178,7	3.677,0	15,7%
CS202	Subproducte	0,0	0,0	-
CS203	Subvencions vinculades al producte, superfície o bestiar	74,7	52,2	-30,1%
CS204	Subvencions per despeses	12,2	7,8	-36,3%
CS801	Pagament únic	51,4	35,7	-30,6%
CS206	Anualització de subvencions de capital	170,0	91,0	-46,5%
CS139	COSTOS ESPECÍFICS DE CULTIU (B)	970,8	1.023,2	5,4%
CS131	Llavors i plantes comprades	0,0	0,0	-
CS133	Fertilitzants	30,0	76,5	155,1%
CS134	Productes de protecció dels cultius	173,8	205,2	18,1%
CS135	Altres costos específics de cultiu	0,0	4,5	-
CS143	Aigua	0,3	2,2	719,0%
CS401	Mà d'obra assalariada eventual	593,3	621,9	4,8%
CS405	Arrendament i parceria	173,4	112,8	-34,9%
CS301	MARGE BRUT (A-B)	2.516,2	2.840,5	12,9%
CS420	COSTOS GENERALS (C)	1.824,7	1.449,2	-20,6%
CS402	Mà d'obra assalariada fixa	309,5	347,2	12,2%
CS403	Despeses mecanització	373,5	302,2	-19,1%
CS404	Treballs de tercers i lloguer maquinària	440,9	301,4	-31,6%
CS406	Amortització	382,8	351,2	-8,3%
CS407	Despeses financeres	50,8	30,9	-39,3%
CS408	Altres despeses generals	199,9	89,4	-55,3%
CS141	Electricitat	8,1	2,5	-68,9%
CS142	Combustibles	0,0	0,0	-
CS144	Assegurances	59,1	24,4	-58,7%
CS501	MARGE NET (A-B-C)	691,6	1.391,3	101,2%

DO Penedès – ALTRES NEGRES

Exercici		2012	2013	2012-13 (%)
Codis XCAC	Hectàrees totals de vinya	18,3	20,9	14,3%
	Nombre explotacions	6,0	6,0	0,0%
CS210	INGRESSOS (A)	3.347,6	4.536,0	35,5%
CS201	Producte principal	3.049,0	4.343,9	42,5%
CS202	Subproducte	0,0	0,0	-
CS203	Subvencions vinculades al producte, superfície o bestiar	141,3	42,8	-69,7%
CS204	Subvencions per despeses	9,0	7,6	-16,4%
CS801	Pagament únic	53,9	58,5	8,5%
CS206	Anualització de subvencions de capital	94,4	83,2	-11,8%
CS139	COSTOS ESPECÍFICS DE CULTIU (B)	796,4	1.428,8	79,4%
CS131	Llavors i plantes comprades	0,0	0,0	-
CS133	Fertilitzants	41,8	110,1	163,2%
CS134	Productes de protecció dels cultius	147,1	265,7	80,6%
CS135	Altres costos específics de cultiu	18,6	5,5	-70,4%
CS143	Aigua	0,7	2,4	233,3%
CS401	Mà d'obra assalariada eventual	423,4	927,1	118,9%
CS405	Arrendament i parceria	164,7	118,1	-28,3%
CS301	MARGE BRUT (A-B)	2.551,3	3.107,2	21,8%
CS420	COSTOS GENERALS (C)	1.899,2	1.550,2	-18,4%
CS402	Mà d'obra assalariada fixa	46,4	29,0	-37,5%
CS403	Despeses mecanització	327,2	340,9	4,2%
CS404	Treballs de tercers i lloguer maquinària	762,3	595,7	-21,9%
CS406	Amortització	479,0	431,8	-9,9%
CS407	Despeses financeres	31,3	19,6	-37,3%
CS408	Altres despeses generals	170,9	103,8	-39,2%
CS141	Electricitat	8,1	3,2	-60,4%
CS142	Combustibles	0,0	0,0	-
CS144	Assegurances	73,9	26,1	-64,6%
CS501	MARGE NET (A-B-C)	652,1	1.557,0	138,8%

RESULTATS DE CADA VARIETAT A LA DO TERRA ALTA. ANYS 2012 I 2013.

Els resultats s'expressen en euros per hectàrea

DO TERRA ALTA – CONJUNT DE VARIETATS

Exercici		2012	2013	2012-13 (%)
Codis	Hectàrees totals de vinya	96,6	111,3	15,2%
XCAC	Nombre explotacions	5,0	50,0	900,0%
CS210	INGRESSOS (A)	2.120,4	1.989,2	-6,2%
CS201	Producte principal	1.758,2	1.694,0	-3,6%
CS202	Subproducte	0,0	0,0	-
CS203	Subvencions vinculades al producte, superfície o bestiar	47,2	20,1	-57,3%
CS204	Subvencions per despeses	6,7	6,4	-4,6%
CS801	Pagament únic	193,4	157,5	-18,6%
CS206	Anualització de subvencions de capital	114,9	111,2	-3,3%
CS139	COSTOS ESPECÍFICS DE CULTIU (B)	284,1	310,3	9,2%
CS131	Llavors i plantes comprades	0,0	0,0	-
CS133	Fertilitzants	57,4	20,2	-64,8%
CS134	Productes de protecció dels cultius	61,5	75,6	22,9%
CS135	Altres costos específics de cultiu	18,3	0,0	-100,0%
CS143	Aigua	58,3	61,5	5,6%
CS401	Mà d'obra assalariada eventual	88,6	148,1	67,2%
CS405	Arrendament i parceria	0,0	4,9	-
CS301	MARGE BRUT (A-B)	1.836,3	1.678,9	-8,6%
CS420	COSTOS GENERALS (C)	540,9	604,1	11,7%
CS402	Mà d'obra assalariada fixa	0,0	0,0	-
CS403	Despeses mecanització	207,9	156,2	-24,9%
CS404	Treballs de tercers i lloguer maquinària	5,2	6,5	25,1%
CS406	Amortització	207,5	230,7	11,2%
CS407	Despeses financeres	52,1	63,7	22,3%
CS408	Altres despeses generals	47,8	105,7	120,8%
CS141	Electricitat	0,0	0,0	-
CS142	Combustibles	0,0	0,0	-
CS144	Assegurances	20,4	41,4	103,5%
CS501	MARGE NET (A-B-C)	1.295,4	1.074,7	-17,0%

DO TERRA ALTA – GARNATXA BLANCA

Exercici		2012	2013	2012-13 (%)
Codis XCAC	Hectàrees totals de vinya	22,1	24,4	10,6%
	Nombre explotacions	5,0	5,0	0,0%
CS210	INGRESSOS (A)	1.773,1	1.476,1	-16,8%
CS201	Producte principal	1.483,3	1.257,6	-15,2%
CS202	Subproducte	0,0	0,0	-
CS203	Subvencions vinculades al producte, superfície o bestiar	48,0	13,7	-71,4%
CS204	Subvencions per despeses	5,0	4,4	-12,0%
CS801	Pagament únic	145,9	123,8	-15,1%
CS206	Anualització de subvencions de capital	91,0	76,6	-15,8%
CS139	COSTOS ESPECÍFICS DE CULTIU (B)	268,0	301,8	12,6%
CS131	Llavors i plantes comprades	0,0	0,0	-
CS133	Fertilitzants	51,6	25,7	-50,1%
CS134	Productes de protecció dels cultius	63,1	69,7	10,5%
CS135	Altres costos específics de cultiu	10,6	0,0	-100,0%
CS143	Aigua	68,6	58,1	-15,2%
CS401	Mà d'obra assalariada eventual	74,2	144,8	95,3%
CS405	Arrendament i parceria	0,0	3,4	-
CS301	MARGE BRUT (A-B)	1.505,1	1.174,3	-22,0%
CS420	COSTOS GENERALS (C)	460,1	464,0	0,8%
CS402	Mà d'obra assalariada fixa	0,0	0,0	-
CS403	Despeses mecanització	192,5	122,9	-36,2%
CS404	Treballs de tercers i lloguer maquinària	5,7	4,9	-13,9%
CS406	Amortització	168,6	183,6	8,9%
CS407	Despeses financeres	34,3	40,5	17,8%
CS408	Altres despeses generals	39,5	79,1	99,9%
CS141	Electricitat	0,00	0,0	-
CS142	Combustibles	0,00	0,0	-
CS144	Assegurances	19,37	33,1	70,7%
CS501	MARGE NET (A-B-C)	1.044,9	710,3	-32,0%

DO TERRA ALTA – GARNATXA NEGRA

Exercici		2012	2013	2012-13 (%)
Codis XCAC	Hectàrees totals de vinya	23,6	26,3	11,3%
	Nombre explotacions	5,0	5,0	0,0%
CS210	INGRESSOS (A)	2.459,0	2.161,2	-12,1%
CS201	Producte principal	2.088,8	1.866,8	-10,6%
CS202	Subproducte	0,0	0,0	-
CS203	Subvencions vinculades al producte, superfície o bestiar	64,9	15,9	-75,5%
CS204	Subvencions per despeses	5,1	3,3	-35,6%
CS801	Pagament únic	183,5	161,7	-11,8%
CS206	Anualització de subvencions de capital	116,7	113,5	-2,7%
CS139	COSTOS ESPECÍFICS DE CULTIU (B)	277,6	307,7	10,8%
CS131	Llavors i plantes comprades	0,0	0,0	-
CS133	Fertilitzants	47,4	23,1	-51,3%
CS134	Productes de protecció dels cultius	60,6	84,2	39,0%
CS135	Altres costos específics de cultiu	11,4	0,0	-100,0%
CS143	Aigua	86,8	69,6	-19,9%
CS401	Mà d'obra assalariada eventual	71,3	127,5	78,8%
CS405	Arrendament i parceria	0,0	3,3	-
CS301	MARGE BRUT (A-B)	2.181,3	1.853,5	-15,0%
CS420	COSTOS GENERALS (C)	666,1	618,0	-7,2%
CS402	Mà d'obra assalariada fixa	0,0	0,0	-
CS403	Despeses mecanització	278,8	172,6	-38,1%
CS404	Treballs de tercers i lloguer maquinària	5,5	3,5	-36,4%
CS406	Amortització	259,0	208,5	-19,5%
CS407	Despeses financeres	38,1	43,1	13,1%
CS408	Altres despeses generals	57,3	132,8	131,7%
CS141	Electricitat	0,0	0,0	-
CS142	Combustibles	0,0	0,0	-
CS144	Assegurances	27,3	57,5	110,5%
CS501	MARGE NET (A-B-C)	1.515,3	1.235,5	-18,5%

DO TERRA ALTA – MACABEU

Exercici		2012	2013	2012-13 (%)
Codis XCAC	Hectàrees totals de vinya	20,4	24,9	21,8%
	Nombre explotacions	5,0	5,0	0,0%
CS210	INGRESSOS (A)	944,9	1.175,0	24,3%
CS201	Producte principal	763,6	994,7	30,3%
CS202	Subproducte	0,0	0,0	-
CS203	Subvencions vinculades al producte, superfície o bestiar	65,3	11,7	-82,0%
CS204	Subvencions per despeses	2,5	4,6	81,5%
CS801	Pagament únic	79,2	124,4	57,0%
CS206	Anualització de subvencions de capital	34,2	39,6	15,9%
CS139	COSTOS ESPECÍFICS DE CULTIU (B)	192,8	305,4	58,4%
CS131	Llavors i plantes comprades	0,0	0,0	-
CS133	Fertilitzants	25,6	17,2	-33,0%
CS134	Productes de protecció dels cultius	60,5	72,7	20,2%
CS135	Altres costos específics de cultiu	3,5	0,0	-100,0%
CS143	Aigua	76,6	64,5	-15,8%
CS401	Mà d'obra assalariada eventual	26,5	147,9	457,6%
CS405	Arrendament i parceria	0,0	3,1	-
CS301	MARGE BRUT (A-B)	752,1	869,6	15,6%
CS420	COSTOS GENERALS (C)	306,6	453,9	48,0%
CS402	Mà d'obra assalariada fixa	0,0	0,0	-
CS403	Despeses mecanització	101,4	134,4	32,6%
CS404	Treballs de tercers i lloguer maquinària	1,8	8,9	390,3%
CS406	Amortització	157,2	206,5	31,4%
CS407	Despeses financeres	14,2	23,2	62,8%
CS408	Altres despeses generals	24,7	52,7	113,1%
CS141	Electricitat	0,0	0,0	-
CS142	Combustibles	0,0	0,0	-
CS144	Assegurances	7,2	28,2	288,8%
CS501	MARGE NET (A-B-C)	445,5	415,7	-6,7%

RESULTATS DE CADA VARIETAT A LA DO TARRAGONA. ANYS 2012 I 2013.

Els resultats s'expressen en euros per hectàrea

DO TARRAGONA – CONJUNT DE VARIETATS

Exercici		2012	2013	2012-13 (%)
Codis	Hectàrees totals de vinya	151,8	186,6	22,9%
XCAC	Nombre explotacions	5,0	5,0	0,0%
CS210	INGRESSOS (A)	2.128,1	2.079,7	-2,3%
CS201	Producte principal	1.878,2	1.856,5	-1,2%
CS202	Subproducte	0,0	0,0	-
CS203	Subvencions vinculades al producte, superfície o bestiar	49,7	35,9	-27,8%
CS204	Subvencions per despeses	13,9	5,5	-60,4%
CS801	Pagament únic	121,4	94,5	-22,1%
CS206	Anualització de subvencions de capital	64,9	87,3	34,5%
CS139	COSTOS ESPECÍFICS DE CULTIU (B)	363,8	740,3	103,5%
CS131	Llavors i plantes comprades	0,0	0,0	-
CS133	Fertilitzants	26,2	21,2	-19,0%
CS134	Productes de protecció dels cultius	197,3	250,5	27,0%
CS135	Altres costos específics de cultiu	0,0	9,0	-
CS143	Aigua	0,0	0,0	-
CS401	Mà d'obra assalariada eventual	71,1	437,1	514,7%
CS405	Arrendament i parceria	69,2	22,4	-67,6%
CS301	MARGE BRUT (A-B)	1.764,3	1.339,4	-24,1%
CS420	COSTOS GENERALS (C)	1.049,9	732,8	-30,2%
CS402	Mà d'obra assalariada fixa	231,4	83,8	-63,8%
CS403	Despeses mecanització	369,8	219,0	-40,8%
CS404	Treballs de tercers i lloguer maquinària	30,6	3,0	-90,3%
CS406	Amortització	283,9	301,4	6,1%
CS407	Despeses financeres	21,5	24,0	11,2%
CS408	Altres despeses generals	99,3	90,9	-8,5%
CS141	Electricitat	4,5	3,6	-19,6%
CS142	Combustibles	0,0	0,0	-
CS144	Assegurances	8,8	7,2	-18,5%
CS501	MARGE NET (A-B-C)	714,4	606,6	-15,1%

DO TARRAGONA – MACABEU

Exercici		2012	2013	2012-13 (%)
Codis	Hectàrees totals de vinya	61,5	90,6	47,4%
XCAC	Nombre explotacions	5,0	5,0	0,0%
CS210	INGRESSOS (A)	2.569,1	2.277,5	-11,4%
CS201	Producte principal	2.265,0	2.037,8	-10,0%
CS202	Subproducte	0,0	0,0	-
CS203	Subvencions vinculades al producte, superfície o bestiar	67,8	31,1	-54,1%
CS204	Subvencions per despeses	14,0	6,3	-55,0%
CS801	Pagament únic	0,0	104,8	-
CS206	Anualització de subvencions de capital	78,9	97,5	23,6%
CS139	COSTOS ESPECÍFICS DE CULTIU (B)	434,5	740,1	70,3%
CS131	Llavors i plantes comprades	0,0	0,0	-
CS133	Fertilitzants	29,4	28,1	-4,5%
CS134	Productes de protecció dels cultius	202,3	249,5	23,3%
CS135	Altres costos específics de cultiu	0,0	12,9	-
CS143	Aigua	0,0	0,0	-
CS401	Mà d'obra assalariada eventual	122,2	426,2	248,7%
CS405	Arrendament i parceria	80,6	23,5	-70,9%
CS301	MARGE BRUT (A-B)	2.134,6	1.537,4	-28,0%
CS420	COSTOS GENERALS (C)	1.182,0	831,6	-29,6%
CS402	Mà d'obra assalariada fixa	276,0	123,1	-55,4%
CS403	Despeses mecanització	423,0	222,0	-47,5%
CS404	Treballs de tercers i lloguer maquinària	31,1	4,2	-86,7%
CS406	Amortització	317,7	342,1	7,7%
CS407	Despeses financeres	20,9	26,6	27,0%
CS408	Altres despeses generals	98,6	102,5	4,0%
CS141	Electricitat	4,2	3,2	-24,2%
CS142	Combustibles	0,0	0,0	-
CS144	Assegurances	10,6	8,0	-23,8%
CS501	MARGE NET (A-B-C)	952,7	705,8	-25,9%

DO TARRAGONA – XAREL·LO

Exercici		2012	2013	2012-13 (%)
Codis XCAC	Hectàrees totals de vinya	44,2	46,3	4,7%
	Nombre explotacions	5,0	5,0	0,0%
CS210	INGRESSOS (A)	1.251,2	1.442,6	15,3%
CS201	Producte principal	1.086,6	1.285,4	18,3%
CS202	Subproducte	0,0	0,0	-
CS203	Subvencions vinculades al producte, superfície o bestiar	20,3	21,9	7,9%
CS204	Subvencions per despeses	11,7	3,4	-70,9%
CS801	Pagament únic	81,9	68,1	-16,9%
CS206	Anualització de subvencions de capital	50,6	63,8	26,1%
CS139	COSTOS ESPECÍFICS DE CULTIU (B)	344,2	730,8	112,3%
CS131	Llavors i plantes comprades	0,0	0,0	-
CS133	Fertilitzants	26,2	21,8	-16,7%
CS134	Productes de protecció dels cultius	215,2	265,8	23,5%
CS135	Altres costos específics de cultiu	0,0	5,5	-
CS143	Aigua	0,0	0,0	-
CS401	Mà d'obra assalariada eventual	24,8	411,2	1560,3%
CS405	Arrendament i parceria	78,0	26,5	-66,0%
CS301	MARGE BRUT (A-B)	907,0	711,8	-21,5%
CS420	COSTOS GENERALS (C)	690,4	529,7	-23,3%
CS402	Mà d'obra assalariada fixa	96,0	52,1	-45,8%
CS403	Despeses mecanització	229,4	158,1	-31,1%
CS404	Treballs de tercers i lloguer maquinària	31,0	2,5	-91,9%
CS406	Amortització	198,5	219,3	10,5%
CS407	Despeses financeres	26,1	23,6	-9,6%
CS408	Altres despeses generals	99,0	65,6	-33,7%
CS141	Electricitat	5,8	3,8	-35,0%
CS142	Combustibles	0,0	0,0	-
CS144	Assegurances	4,7	4,9	3,8%
CS501	MARGE NET (A-B-C)	216,6	182,1	-15,9%

