



INFORME núm. 1

març de 2016

INTRODUCCIÓ

1. EVOLUCIÓ DELS PREUS AL CONSUM
2. COMPARATIVA ECONÒMICA DE DIVERSES REGIONS VITÍCOLES EUROPEES. ANYS 2011-2013





Informe sobre el sector vitivinícola a Catalunya Març de 2016

Autors:

Cristina Escobar (CREDA – UPC – IRTA) (cristina.escobar@upc.edu)

José M. Gil (CREDA – UPC – IRTA)

Luís A. Estrada (col·laborador CREDA – UPC – IRTA)

Coordinador:

Francesc Xavier Agell (INCAVI)

Amb la col·laboració de:

Joan Barniol (DARP)

Antonio Gázquez (DARP)

Rosa M. Adell (INCAVI)



El document està subjecte a la llicència Reconeixement-NoComercial-SenseObres DerivadesCompartir 3.0 Espanya de Creative Commons. Així doncs, obliga a citar la font original; no permet obtenir retribució a canvi de distribuir el document, i tampoc permet alterar-la (cal respectar-ne la integritat).

Departament d'Agricultura, Ramaderia, Pesca i Alimentació (info.DARP@gencat.cat)

ÍNDEX DE CONTINGUTS

I: EVOLUCIÓ DELS PREUS AL CONSUM

Preus en establiments comercials d'alimentació

II: COMPARATIVA ECONÒMICA DE DIVERSES REGIONS VITÍCOLES EUROPEES. ANYS 2011-2013

Introducció

Regions vitícoles analitzades

Estructura de les explotacions

Resultats econòmics

Conclusions

ANNEX I. Taules addicionals



Introducció



Aquest informe correspon a la trenta-tresena publicació de l'Observatori de la Vinya, el Vi i el Cava de Catalunya, després de nou anys de funcionament.

El bloc I presenta l'observació dels preus de vi i cava embotellat en establiments comercials, tal com s'estableix periòdicament. Els preus al consum per al conjunt de productes es mantenen força estables respecte de l'any anterior. D'altra banda, com en altres ocasions, en el mes de març es produeix un increment respecte dels preus del mes de desembre (de 2015).

El bloc II es presenta una comparativa dels resultats econòmics de les explotacions vitícoles de diferents zones d'Espanya, de França i d'Itàlia. En concret, les regions de Catalunya, La Rioja i Castella La Manxa; a França, la Xampanya-Ardenes, la Borgonya i l'Aquitània, i, a Itàlia, l'Emília-Romanya. Els resultats obtinguts en els diferents anys analitzats, tant en aquesta ocasió com en d'altres ocasions, permeten concloure que les observacions realitzades responen al caràcter estructural de les explotacions. Les diferències en la Renda Familiar Agrària que s'observen entre diferents anys responen, principalment, a les variacions interanuals en la Producció Total.

Francesc Xavier Agell i Tuser

Responsable tècnic de l'Observatori de la Vinya, el Vi i el Cava

BLOC I: EVOLUCIÓ DELS PREUS AL CONSUM

Preus en establiments comercials d'alimentació

El bloc que es presenta a continuació segueix l'evolució dels preus al consum d'una mostra de vins amb DO i caves catalans en diversos establiments comercials d'alimentació.

La mostra de referència inclou 19 observacions: 5 vins blancs, 8 vins negres, entre els quals 5 de joves i 3 de criaça; i 6 caves, dels quals 3 són brut, 2 són brut nature i 1 reserva. El nombre d'establiments inclosos en el seguiment de preus és de 9; en total, 171 observacions.

Els preus al consum es recullen trimestralment coincidint amb la publicació dels informes de l'Observatori de la Vinya, el Vi i el Cava (els mesos de març, juny, setembre i desembre).

Els preus al consum que es presenten han estat obtinguts en el mes de març de 2016 (taula 1).

En el mes de març, la representació de la cistella de productes en els establiments observats ha estat, com sempre, elevada. És a dir, les referències de la mostra de seguiment de preus al consum tenen presència en els establiments consultats. Els vins amb menor representació són els vins negres de criaça.

Taula 1

Preus al consum (mitjana) i presència en els establiments de les referències de la mostra. Març de 2016

Font: Observatori de la Vinya, el Vi i el Cava

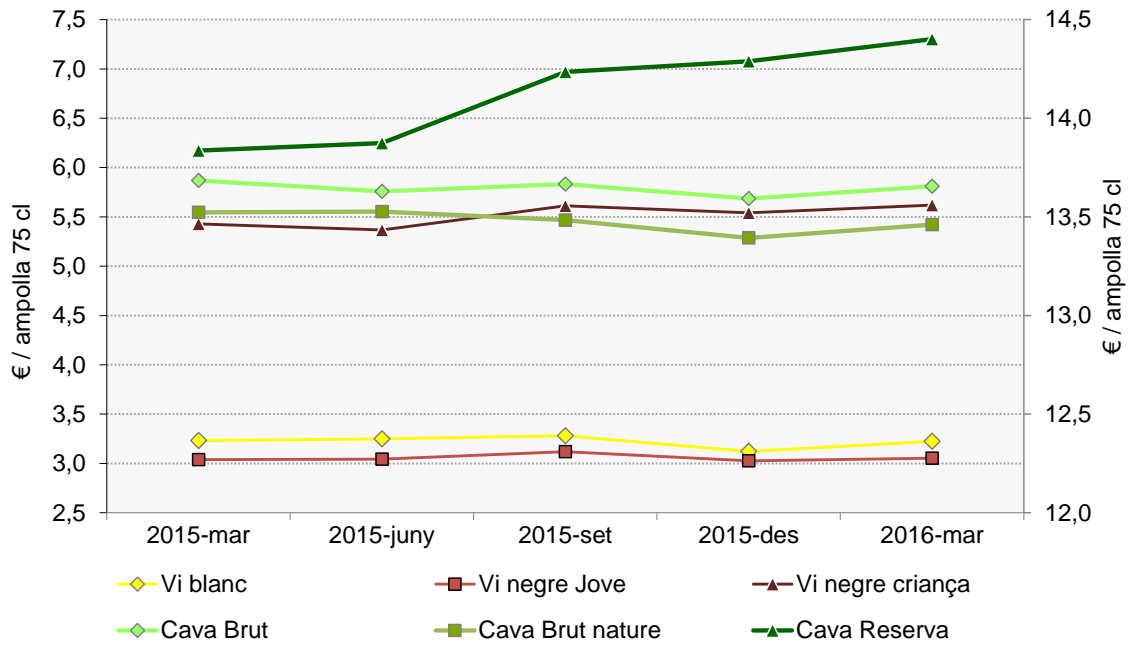
Producte	Preu al consum (€/ampolla 75 cl)	Presència en els establiments (%)
Vi blanc	3,22	88,9%
Vi negre	Jove	3,05
	Criaça	5,61
Cava	Brut	5,79
	Brut Nature	5,43
	Reserva	14,41
		92,6%

Respecte de l'any anterior, els preus al consum per al conjunt de productes es mantenen força estables (març de 2015) (+0,9%). Els diferents tipus de producte tampoc no presenten variacions importants en el preu. El vi negre és el producte que presenta majors variacions, concretament un increment del 2,1%, mentre que els caves i els vins blancs es mantenen força estables (+0,3% i -0,2%, respectivament) (figura 1).

Respecte del mes de desembre de 2015, les tendències són a l'alça en tots els casos. L'increment més elevat ha estat per al vi blanc (+3,3%), seguit del cava (+1,8%) i del vi negre (+1,2%). L'increment global per al conjunt d'observacions és de l'1,9%.

Figura 1
Evolució dels preus al consum en els mesos de març, juny, setembre i desembre de 2015 i març de 2016

Font: Observatori de la Vinya, el Vi i el Cava



Nota: la sèrie *cava reserva* s'associa a l'eix vertical secundari.

BLOC II: COMPARATIVA ECONÒMICA DE DIVERSES REGIONS VITÍCOLES EUROPEES. ANYS 2011-2013

Introducció

Aquest bloc presenta una anàlisi dels resultats econòmics de les explotacions vitícoles de diferents regions europees. La font utilitzada és la base de dades de la FADN (*Farm Accountancy Data Network*) de la UE corresponent als anys 2011, 2012 i 2013. L'any 2013 és el darrer any disponible (consulta feta al febrer de 2016). Els resultats econòmics per explotació que es presenten inclouen únicament explotacions d'OTE¹ vitícola.

A causa de la dimensió de les mostres de les regions analitzades, les dades obtingudes s'han d'interpretar amb cautela. Tanmateix, els resultats obtinguts proporcionen una orientació sobre quines són les principals magnituds econòmiques de les explotacions (producció, costos, renda, etc.).

Aquest treball dona continuïtat a l'article publicat al *Dossier Tècnic* núm. 69 (abril de 2014) "Comparativa econòmica de diverses regions vitícoles europees. Any comptable 2011".

Regions vitícoles analitzades

Catalunya, lògicament, és la primera regió considerada, ja que el principal objectiu d'aquesta anàlisi és la comparativa dels resultats econòmics obtinguts a Catalunya en relació amb altres regions europees especialitzades en la producció vitícola.

La Rioja es considera en aquesta l'anàlisi per ser la regió vitícola tradicionalment productora de l'Estat espanyol i coneguda pels seus vins de qualitat. A la Rioja, la superfície vitícola representa el 28,7% de les terres llaurades (*Estadística Agrària*, Govern de La Rioja, 2013), cosa que representa una gran especialització en aquest conreu². La Rioja únicament té una denominació d'origen, la DO Cava, i una denominació d'origen qualificada, la DOQ Rioja (MAGRAMA. Denominacions d'Origen i Indicacions Geogràfiques Protegides).

Castella La Manxa s'inclou en aquesta anàlisi, atès que representa la comunitat autònoma amb una major producció vinícola de l'Estat espanyol: les seves produccions de vi van concentrar, l'any 2013, el 56% del total produït al conjunt espanyol (MAGRAMA. Anuari 2014). A Castella La Manxa, hi conviuen 9 DOP (Almansa, Jumilla, La Mancha, Manchuela, Méntrida, Mondéjar, Ribera del Júcar, Uclés i Valdepeñas), a més de 8 vins de finca (Calzadilla, Campo de la Guardia, Casa del Blanco, Dehesa del Carrizal, Dominio de Valdepusa, Finca Élez, Guijoso i Pago Florentino) (MAGRAMA. Denominacions d'Origen i

¹ L'orientació tecnicoeconòmica (OTE) d'una explotació la classifica segons l'orientació dominant en el sistema de producció de l'explotació, d'acord amb les seves diferents activitats. Es determina d'acord amb la contribució relativa al MBT que hi aporta cada cultiu i cada espècie de ramat.

² A Catalunya, la superfície vitícola representa el 7,4% de les terres llaurades (IDESCAT, Enquesta d'estructura agrària, 2013).

Indicacions Geogràfiques Protegides).

Les regions franceses analitzades representen les zones productores de major notorietat a escala internacional: la regió administrativa de la Xampanya-Ardenes, amb l'AOC Champagne, la Borgonya i Aquitània, que produeix els coneguts vins de Bordeus. En aquestes regions, la contribució de la viticultura en la producció final agrària és molt elevada.

A la regió d'Aquitània, la viticultura representa el 40,5% de la producció total agrària; a la Xampanya-Ardenes, el 36%, i, a la Borgonya, el 30% (*Service Régional de l'Information Statistique, Économique et Territoriale. Mementos, 2015*).

Aquitània és la principal regió vitivinícola francesa, amb 143,6 milers d'hectàrees de vinya. La concentració d'aquest conreu és especialment rellevant en el Departament de la Gironde, en la confluència dels rius Dordonya i Garona, després del seu pas per Bordeus. Pel que fa a la Xampanya-Ardenes, la superfície de vinya és de 47,14 milers d'hectàrees, i es concentra principalment al Departament del Marne. En el cas de la Borgonya, la superfície vitícola és de 34,70 milers d'hectàrees, que es localitzen principalment al marge del riu Roine.

La localització geogràfica de les regions administratives franceses analitzades es presenta al mapa 1.

Mapa 1

Localització geogràfica de les regions administratives franceses analitzades

Font:

<http://www.imagenesdepaisito.com/>



L'Emília-Romanya és una de les principals regions productores de vi d'Itàlia. Concentra el 15,4% de la producció italiana de vi (*Istituto Nazionale di Statistica, 2013*). Aquesta regió engloba moltes denominacions d'origen (19 DOC i 2 DOCG). És principalment coneguda per la producció de vi Lambrusco, que es concentra en 3 DO situades al centre de la regió i molt pròximes a la ciutat de Mòdena (mapa 2).

Mapa 2

**Localització geogràfica
de la regió italiana
d'Emília – Romanya**

Font:

<http://www.maplandia.net>



Estructura de les explotacions

La mà d'obra emprada a les explotacions vitícoles varia segons la regió productora. En els tres anys analitzats, les regions franceses presenten comparativament un major nombre d'UTA³ per explotació, especialment a la Borgonya i Aquitània, amb valors de 4 i 3,6 UTA/explotació, respectivament, l'any 2013 (taula 2).

La mà d'obra emprada per Superfície Agrària Utilitzada (SAU), que indica quina és la intensitat en la utilització de mà d'obra, s'ha mantingut durant els tres anys analitzats. Les regions més intensives en mà d'obra són també dues regions franceses, concretament la Borgonya i la Xampanya-Ardenes, amb valors de 0,3 i 0,27 UTA/ha, respectivament, l'any 2013. Aquitània i l'Emília-Romanya presenten valors similars: 0,13 UTA/ha i 0,14 UTA/ha, respectivament; mentre que La Rioja, Castella La Manxa i Catalunya presenten els valors menys intensius: 0,08 UTA/ha i 0,06 UTA/ha per a les dues darreres regions.

La proporció de mà d'obra familiar emprada tendeix a disminuir conforme augmenta la utilització de mà d'obra en l'explotació. D'aquesta manera, les regions franceses, amb una major utilització de mà d'obra, mostren una proporció de mà d'obra familiar inferior a la resta de regions que oscil·la entre el 37,5% i el 44,2% de les UTA (any 2013). Quant a la resta de les regions, Catalunya presenta la proporció de mà d'obra familiar més baixa, el 61,5% l'any 2013. L'any 2011, Catalunya també va presentar el valor més baix, si n'exceptuem les regions franceses (68%); mentre que, l'any 2012, Castella La Manxa va ser la regió que va ocupar aquest lloc (amb 64,9% d'utilització de mà d'obra familiar). La proporció de mà d'obra familiar és màxima a la regió italiana de l'Emília-Romanya en els tres anys analitzats, amb un valor del 85,1% l'any 2013.

Pel que fa a la dimensió mitjana de les explotacions, l'Emília-Romanya és la regió que presenta una menor dimensió en els tres anys analitzats, amb un valor de 6,8 ha de SAU l'any 2013. Les explotacions de la Xampanya-Ardenes són les següents de menor dimensió (9,7 ha l'any 2013). En l'altre extrem, Castella La Manxa és la regió que presenta les explotacions de major dimensió (30,6 ha, l'any 2013), seguida de prop per Aquitània (27,3 ha). Les regions de la Borgonya i de La Rioja

³ UTA: Unitat de Treball Any. Una UTA equival al treball que fa una persona a temps complet durant un any (228 jornades o més).

presenten explotacions de dimensions mitjanes similars (13,4 ha i 15,3 ha, respectivament), superades per les explotacions catalanes (22,7 ha) (taula 2). Cal destacar que aquesta estructura s'ha anat repetint en els tres anys analitzats.

Pel que fa al règim de tinença de les explotacions, la proporció de terres arrendades és molt més elevada a les regions franceses. Aquestes regions, l'any 2013, presenten entre un 76,4% i un 82,8% de la SAU arrendada. Aquest rang s'ha mantingut similar durant els tres anys analitzats.

A Catalunya, la proporció d'arrendament és considerable, sobretot l'any 2013, quan el valor obtingut (40,5%) és superior a l'observat en els anys anteriors. L'arrendament a l'Emília-Romanya és inferior (26,4% de la SAU, l'any 2013) i disminueix lleugerament respecte dels anys anteriors. A La Rioja, el valor arrendat és més baix (19,4% l'any 2013). A Castella La Manxa, es podria considerar testimonial (4,2%). En aquesta regió, tanmateix, s'observa una tendència creixent per a aquest paràmetre.

La resta de la superfície conreada pot ser propietat de l'agricultor o bé estar sota contracte de parceria. Aquesta darrera modalitat és més comuna en els països del sud d'Europa, cosa que podria explicar part de les diferències observades en la proporció de terres arrendades que presenten les regions franceses i no franceses.

En tractar-se d'explotacions d'OTE viticultura, el principal aprofitament de la mostra d'explotacions analitzades és el conreu de la vinya que, l'any 2013, presenta un màxim del 75,9% de la SAU a dues regions franceses, la Borgonya i Aquitània; i un mínim del 35,2% a la Xampanya-Ardenes. Aquest valor és, comparativament, molt baix i contrasta amb un valor mitjà del 63,7% per al conjunt de regions. Cal destacar, no obstant, que a la resta d'anys analitzats la regió de la Xampanya-Ardenes va presentar proporcions superiors d'aprofitament vitícola, i que la viticultura va ocupar, aleshores, el primer lloc en superfície. L'any 2013, tanmateix, el primer aprofitament de la Xampanya-Ardenes, l'ocupa el cultiu de cereals (46,3% de la SAU), seguit de la vinya (35,2%) i dels altres cultius extensius (12,6%).

A Catalunya, la proporció de SAU destinada al cultiu de la vinya és del 72,2% (any 2013). El segon aprofitament són els cultius permanents (10,5%), que es componen de fruiters i oliveres, i el tercer aprofitament és el guaret (9,9%). El guaret també va ser el tercer aprofitament l'any 2012. Tanmateix, l'any 2011, aquest lloc, el va ocupar el cultiu de cereals.

A Castella La Manxa, la vinya és el principal aprofitament i presenta una proporció de SAU similar a l'obtinguda a Catalunya (72,5% l'any 2013). A Castella La Manxa, destaca una proporció mínima de vinya l'any 2011, concretament, un 49,9% (taula I, annex I). Castella La Manxa també presenta una proporció de guaret similar a l'obtinguda a Catalunya (9,3% l'any 2013), i n'és igualment el tercer aprofitament. Tanmateix, a diferència de Catalunya, el segon aprofitament a Castella La Manxa és el cereal (11,3% de la SAU).

La Rioja i l'Emília-Romanya presenten una menor proporció de superfície vitícola (63,2% i 51%, respectivament, l'any 2013). El

Observatori de la Vinya, el Vi i el Cava

conreu del cereal és el segon aprofitament en importància (16,6% i 27,9%, respectivament). Aquesta distribució és semblant a l'observada en els anys anteriors. A l'Emília-Romanya, el tercer aprofitament són els farratges i els prats (13,8%), mentre que a la Rioja ho és el guaret (10,9%).

La Borgonya presenta una estructura d'aprofitament similar a La Rioja, amb el cultiu de cereal com a segon aprofitament (16,6%). Tanmateix, l'aprofitament vitícola és superior, atès que aquesta regió n'obté el valor màxim (75,9%). Aquitània, com s'ha esmentat, també presenta un valor d'aprofitament vitícola màxim (75,9%), però, a diferència de la Borgonya, el segon aprofitament de la regió són els farratges i prats (10,1%).

Les xifres d'estructura dels anys 2011 i 2012 no presenten grans variacions respecte de les obtingudes l'any 2013 (taula 2), tret de les diferències esmentades en el text. Les taules corresponents als anys 2011 i 2012 es troben a l'annex I (taules I i II, respectivament).

Taula 2

Estructura de les explotacions de la mostra: treball, superfícies i aprofitaments. Any 2013

Font: elaboració pròpia a partir de dades de la FADN i XCAC (DARP) (*)

		Catalunya (*)	La Rioja	Castella La Manxa	Xampanya-Ardenes	Borgonya	Aquitània	Emília-Romanya
SYS03	Explotacions mostra	48	40 - <100	200 - <500	40 - <100	40 - <100	100 - <200	40 - <100
	Treball a l'explotació							
SE010	UTA total (UTA)	1,5	1,2	1,7	2,7	4,0	3,6	0,9
SE015	UTA familiar (UTF)	0,9	0,9	1,1	1,2	1,6	1,3	0,8
SE020	UTA assalariada	0,6	0,3	0,6	1,5	2,4	2,2	0,1
SE011	Temps de treball (hores)	2.888	2.168	3.304	4.329	6.629	5.811	2.067
SE021	Assalariat (hores)	1.103	458	1.037	2.452	4.102	3.668	253
	Superfícies i règim de tinença (ha)							
SE025	SAU total	22,7	15,3	30,6	9,7	13,4	27,3	6,8
SE030	SAU arrendada	9,2	2,97	1,29	7,38	11,09	21,58	1,8
	Altres superfícies (ha)							
SE035	Cereals	1,2	2,6	3,5	4,5	2,2	2,4	1,9
SE041	Altres cultius extensius	0,0	0,1	0,5	1,2	0,5	0,8	0,1
SE042	Conreus energètics	0,0	0,0	0,0	0,0	0,0	0,0	0,0
SE050	Vinya	14,0	9,7	22,1	3,4	10,2	20,7	3,5
SE054	Cultius permanents	2,0	1,3	1,6	0,0	0,0	0,1	0,3
SE055	Fruiters	0,8	0,7	0,5	0,0	0,0	0,1	0,2
SE060	Oliveres	1,3	0,6	1,1	0,0	0,0	0,0	0,1
SE071	Farratges i prats	0,2	0,0	0,0	0,3	0,4	2,8	0,9
SE072+ SE073	Guaret total	1,9	1,7	2,8	0,3	0,1	0,6	0,1
SE075	Forestal	3,2	0,0	0,0	0,0	0,0	1,5	0,1
SE080	Unitats ramaderes (UR)	0,0	0,0	0,0	0,0	0,0	1,0	0,0

Nota: els "cultius permanents" no inclouen la vinya (segons la definició de la FADN=SE054).

Resultats econòmics

La taula 3 presenta els resultats econòmics de l'any 2013 de les diferents regions analitzades. Com es pot observar, la FADN ofereix diferents indicadors sobre l'activitat econòmica de l'explotació agrària, com ara la producció, el consum intermedi, el valor afegit brut, el valor afegit net de l'explotació i la renda familiar de l'explotació, entre d'altres.

Aquesta anàlisi parteix, inicialment, de la renda familiar de l'explotació, que és l'indicador que els agrega tots, per posteriorment examinar amb una mica més de detall alguns dels seus components.

Renda familiar de l'explotació

La renda familiar de l'explotació és un indicador del resultat de les explotacions agràries. Correspon a la remuneració dels factors fixos de producció de la família (terra, capital i treball) i del risc empresarial (benefici o pèrdues). Aquest indicador es calcula sumant el valor de la producció amb les subvencions (balanç de subvencions i impostos i balanç de subvencions i impostos a la inversió), menys els costos totals (consum intermedi, amortitzacions i remuneració dels factors de producció externs)⁴.

Renda familiar de l'explotació = Producció total⁵ + Subvencions⁶ – Costos totals

Costos totals⁷ = Consum intermedi + Amortitzacions + Remuneració dels factors de producció externs

La renda familiar de les explotacions vitícoles de les regions analitzades és molt variable segons la regió productora. L'any 2013, la renda familiar obtinguda per les explotacions franceses de la Borgonya i de la Xampanya-Ardenes és superior a la de la resta de regions. La regió amb una renda familiar més elevada és la Borgonya (90.279 €), seguida de la Xampanya-Ardenes (69.998 €). De la resta de regions, Castella La Manxa és la que presenta una renda familiar superior (29.900 €), seguida de La Rioja, amb xifres similars (24.418 €). A continuació, se situen de prop les regions de l'Emília-Romanya (16.634 €) i Catalunya (16.330 €); Aquitània és la regió que presenta valors inferiors (9.689 €) (taula 3). El posicionament d'aquesta regió sorprèn, com es veurà més endavant, a causa dels resultats obtinguts en els anys anteriors. Les taules corresponents als anys 2011 i 2012 es troben a l'annex I (taules III i IV, respectivament).

⁴ Es pot trobar un esquema del càlcul de les variables a:

http://ec.europa.eu/agriculture/rca/annex003_en.cfm#i

Es pot trobar la definició de les variables a: http://ec.europa.eu/agriculture/rca/definitions_en.cfm

⁵ El càlcul de la producció total és: Producció total (SE131) = Producció total vegetal (SE135) + Producció total del bestiar (SE206) + Altres produccions (SE256).

Producció total vegetal (SE135) = Vendes + reutilització + autoconsum + inventari final – inventari inicial.

Les Altres produccions (SE256) es refereixen a terres arrendades llestes per a sembrar, ingressos per arrendaments ocasionals de superfície farratgera, bestiar en règim de pensió, productes forestals, treballs per a tercers, lloguer d'equips, interessos d'actius líquids necessaris per al funcionament de l'explotació, ingressos del turisme rural, ingressos relatius a exercicis anteriors, i altres productes i ingressos.

⁶ Per simplificar, aquí es considera 'Subvencions' com: Balanç de subvencions i impostos (SE600) + Balanç de subvencions i impostos a les inversions (SE405).

⁷ Els impostos i les taxes no estan inclosos en el total dels costos, sinó en el 'Balanç de subvencions i impostos' o en el 'Balanç de subvencions i impostos a les inversions'.

Observatori de la Vinya, el Vi i el Cava

Taula 3

Resultats econòmics mitjans de les explotacions vitícoles de la mostra (OTE viticultura). Dades expressades en euros per explotació. Any 2013

SExxx equival a la codificació de variables FADN

Font: elaboració pròpia a partir de dades de la FADN i XCAC (DARP)*

	Catalunya (*)	La Rioja	Castella – La Manxa	La Xampanya - Ardenes	La Borgonya	Aquitània	Emília - Romanya
SYS02 Explotacions representades	3.340	3.870	17.850	7.370	2.940	6.820	9.540
SYS03 Explotacions de mostra	44	40 - <100	200 - <500	40 - <100	40 - <100	100 - <200	40 - <100
SE131 Producció total	45.160	41.775	49.238	275.041	338.367	227.812	35.250
SE135 Producció total vegetal	43.299	41.697	49.230	265.880	325.146	215.037	31.629
SE140 Cereals	885	1693	1508	5937	2819	2260	2252
SE145 Proteaginoses	0	0	223	51	0	0	0
SE146 Cultius energètics	0	0	0	39	0	0	0
SE150 Patates	0	0	0	0	0	0	0
SE155 Remolatxa	0	99	0	375	0	0	0
SE160 Oleaginoses	0	9	0	879	389	538	70
SE165 Plantes industrials	0	0	0	0	0	0	0
SE170 Horta i flors	0	0	0	102	0	0	30
SE175 Fruïtes	467	344	527	0	13	26	974
SE185 Vinya i vi	41.275	39.020	46.390	257.580	321.863	212.024	24.072
SE190 Olives i oli	589	522	569	0	0	0	391
SE195 Cultius farratgers	83	0	0	230	17	0	1.080
SE200 Altres produccions vegetals	0	10	13	726	45	190	2.761
SE206 Producció total de bestiar	0	0	0	0	-20	691	3
SE256 Altres produccions	1.860	78	8	9.161	13.242	12.084	3.618
SE275 Consum intermedi	16.019	11.336	12.798	82.803	108.646	117.737	13.090
SE281 Costos específics	5.258	5.242	5.198	13.372	19.057	23.806	5.955
SE285 Llavors i plantes	94	222	273	1.243	1.419	2.111	541
SE290 Llavors i plantes reutilitzades	0	0	0	0	26	2	0
SE295 Adobs	982	1.764	3.183	5.023	3.373	3.143	1.114
SE300 Fitosanitaris	4.050	2.988	1.499	7.107	9.829	11.413	3.022
SE305 Altres costos específics de cultiu	132	268	244	0	4.427	7.011	1.278
SE310 a Alimentació i despeses específiques del bestiar	0	0	0	0	9	146	0

Continua a la pàgina següent

Observatori de la Vinya, el Vi i el Cava

Ve de la pàgina anterior

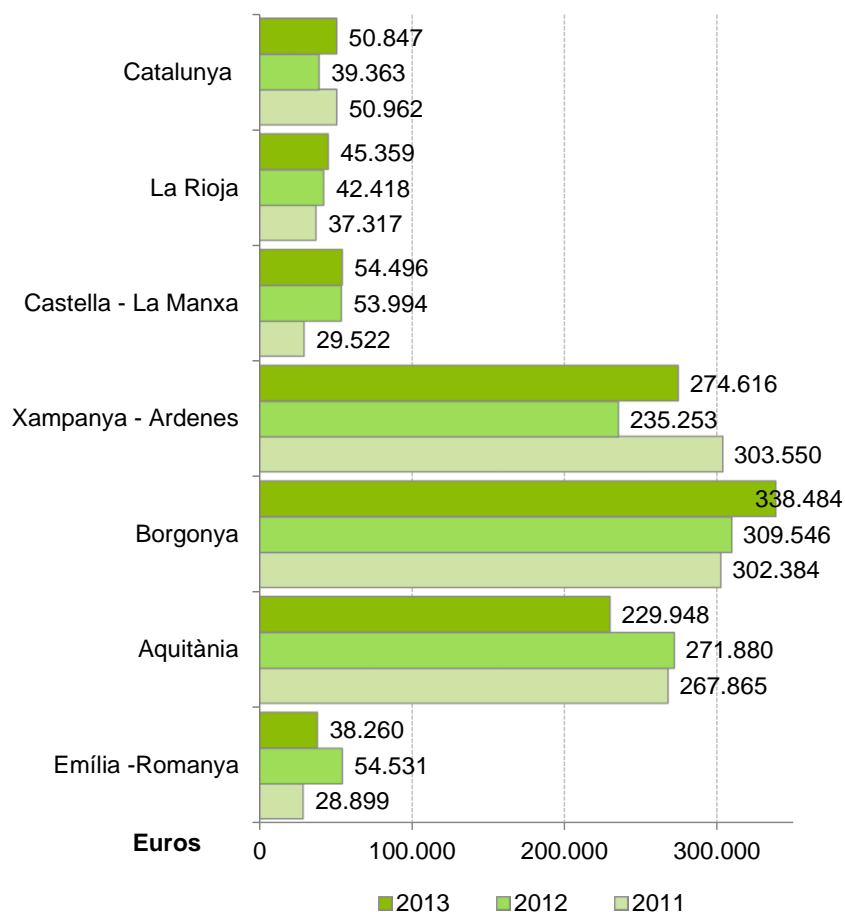
		Catalunya (*)	La Rioja	Castella – La Manxa	La Xampanya - Ardenes	Borgonya	Aquitània	Emília - Romanya
SE336	Costos no específics	10.760	6.094	7.599	69.432	89.589	93.931	7.136
SE340	Manteniment de maquinària i edificis	2.474	1.293	1.534	12.086	16.324	15.438	437
SE345	Energia	2.372	2.201	3.519	3.262	5.059	6.247	2.510
SE350	Treballs de tercers	3.156	746	1.294	23.096	14.715	21.713	735
SE356	Altres costos no específics	2.759	1.854	1.252	30.988	53.492	50.533	3.454
SE600	Balanç de subvencions i impostos	4.328	4.129	5.427	-1.412	-841	-903	3.010
SE605	Subvencions d'explotació	3.332	1.448	3.558	2.305	1.778	3.564	1.452
SE395	Saldo de l'IVA de règim especial	1.722	3222	3329	0	0	0	2.597
SE390	Impostos	727	541	1.461	3.717	2.619	4.467	1.038
SE410	Valor afegit brut	33.469	34.568	41.867	190.825	228.881	109.172	25.170
SE360	Amortitzacions	6.297	4.205	4.306	23.417	39.618	25.487	4.215
SE415	Valor afegit net de l'explotació (VANE)	27.172	30.363	37.560	167.409	189.263	83.685	20.955
SE405	Balanç de subvencions i impostos a les inversions	1.359	-545	-169	987	958	3.039	0
SE406	Subvencions a les inversions	1.361	155	0	987	958	3.039	0
SE408	IVA pagat en les inversions	1	700	169	0	0	0	0
SE365	Remuneració de factors de producció externs	12.202	5.400	7.492	98.398	99.943	77.035	4.320
SE370	Salari	9.489	3.783	7.379	44.395	59.461	53.542	3.397
SE375	Arrendaments	2.086	1.303	105	48.410	33.647	17.783	442
SE380	Interessos	626	314	8	5.593	6.835	5.710	481
SE420	Renda familiar de l'explotació (RFE)	16.330	24.418	29.900	69.998	90.279	9.689	16.634
SE425	VANE/UTA	18.719	25.731	22.225	63.173	47.316	23.441	22.293
SE430	RFE/UTF	18.305	26.256	26.460	59.827	57.139	7.231	20.793

Components de la renda familiar de l'explotació

Hi ha grans diferències d'**ordre de magnitud en els components de la renda familiar** entre les diferents regions analitzades: el conjunt de la producció total més els balanços de subvencions⁸ assoleix **valors molt superiors a les regions franceses**, tendència que s'ha mantingut en els tres anys analitzats. Aquestes regions obtenen, l'any 2013, un valor de la producció total més els balanços de subvencions de 281.016 € per explotació, enfront dels 47.240 € que obtenen la resta de regions (xifres mitjanes de les regions considerades). Aquesta darrera xifra representa únicament un 16,8% de la xifra assolida pel conjunt de les regions franceses (figura 2). Per aquest motiu, la desagregació dels components de la renda familiar de l'explotació es presenta en valor absolut per als anys 2011, 2012 i 2013 en 7 figures diferenciades (figures 3 a 9).

Si analitzem l'evolució interanual de cadascuna de les regions implicades en l'anàlisi, no s'observen paral·lelismes entre els resultats obtinguts a les diferents regions.

Figura 2
Sumatori dels components de la renda familiar de l'explotació per als anys 2011, 2012 i 2013. Dades en euros per explotació
 Font: elaboració pròpia a partir de dades de la FADN i XCAC (DARP) (per a Catalunya)



⁸ Codis FADN: SE131 + SE600 + SE405.

Deixant de banda els resultats obtinguts en les regions franceses i centrant-nos en els valors de l'any 2013, s'observa com la suma dels costos totals pren valors màxims a Catalunya (34.517 €). La segueixen, amb valors força inferiors, la resta de regions: Castella La Manxa, l'Emília-Romanya i La Rioja (amb 24.596 €, 21.625 € i 20.941 €, respectivament). Pel que fa al sumatori de la producció total més els balanços de subvencions⁸, Castella La Manxa presenta els valors màxims (54.496 €). Per a aquesta variable, Catalunya assoleix un 93,3% de l'obtingut a Castella La Manxa, mentre que La Rioja i l'Emília-Romanya assoleixen un 83,2% i un 70,2%, respectivament (taula 3).

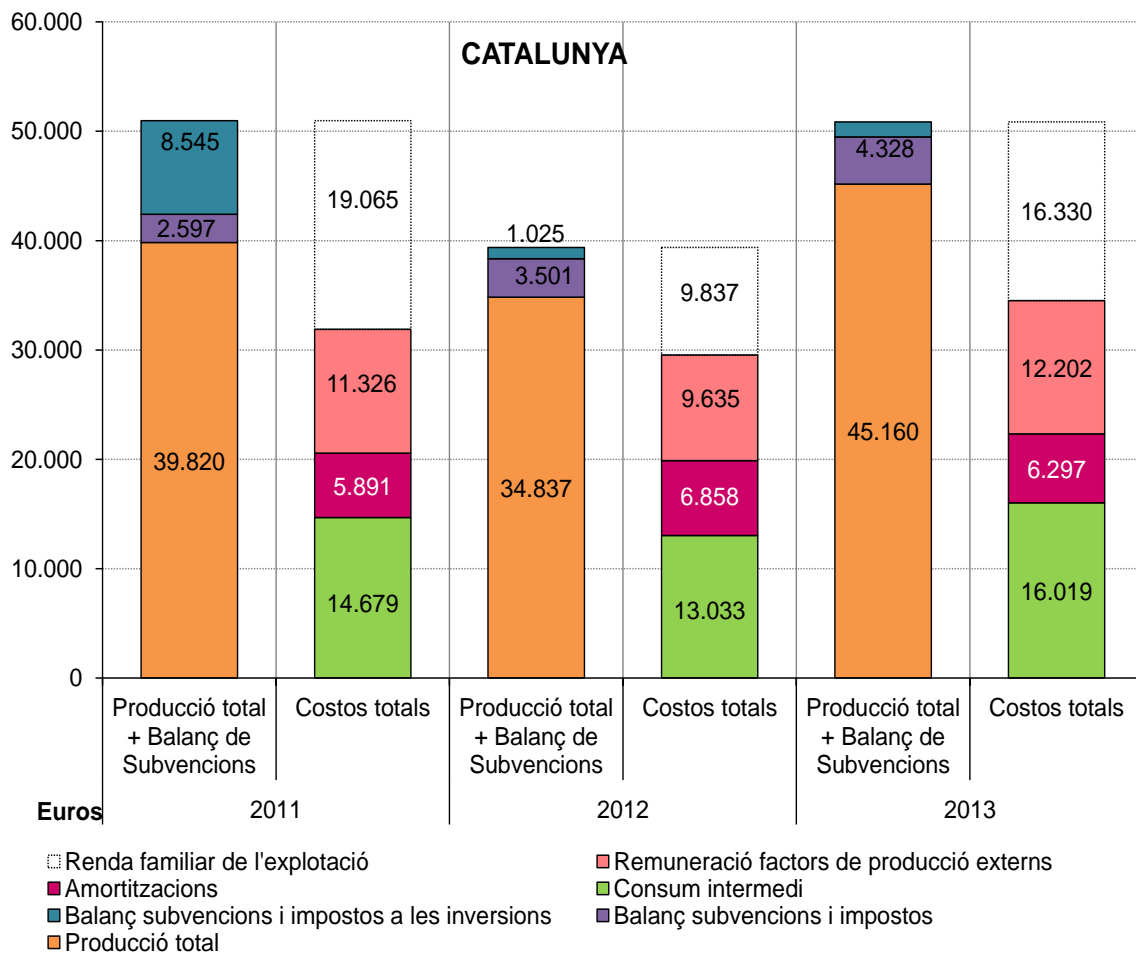
D'altra banda, **entre les regions franceses**, la suma dels costos totals pren valors màxims a la Borgonya (248.207 €), seguida d'Aquitània i de la Xampanya-Ardenes (220.259 € i 204.618 €, respectivament). Pel que fa al sumatori de la producció total més els balanços de subvencions⁸, la Borgonya presenta el valor màxim (338.484 €), seguida de la Xampanya-Ardenes i Aquitània, amb valors del 81,1% i del 67,9% respecte de l'obtingut a la Borgonya (taula 3).

A **Catalunya**, el sumatori de la producció total més els balanços de subvencions presenta xifres similars els anys 2011 i 2013 (50.962 € i 50.847 €, respectivament), i superiors a les obtingudes l'any 2012 (39.363 €). A la vegada, el sumatori dels costos totals s'ha mantingut relativament estable durant els tres anys considerats (31.897 € (2011), 29.526 € (2012) i 34.517€ (2013)). D'aquesta manera, l'any 2012 és quan s'experimenta una renda familiar de l'explotació mínima (9.837 €) (figura 3).

La davallada de l'any 2012 de la producció total més els balanços de subvencions és causada per una reducció de la producció total, malgrat que també hi ha contribuït una reducció en els balanços de subvencions i impostos, especialment respecte de l'any 2011.

Figura 3
Components de la renda familiar de l'explotació a Catalunya en els anys 2011, 2012 i 2013. Dades en euros per explotació

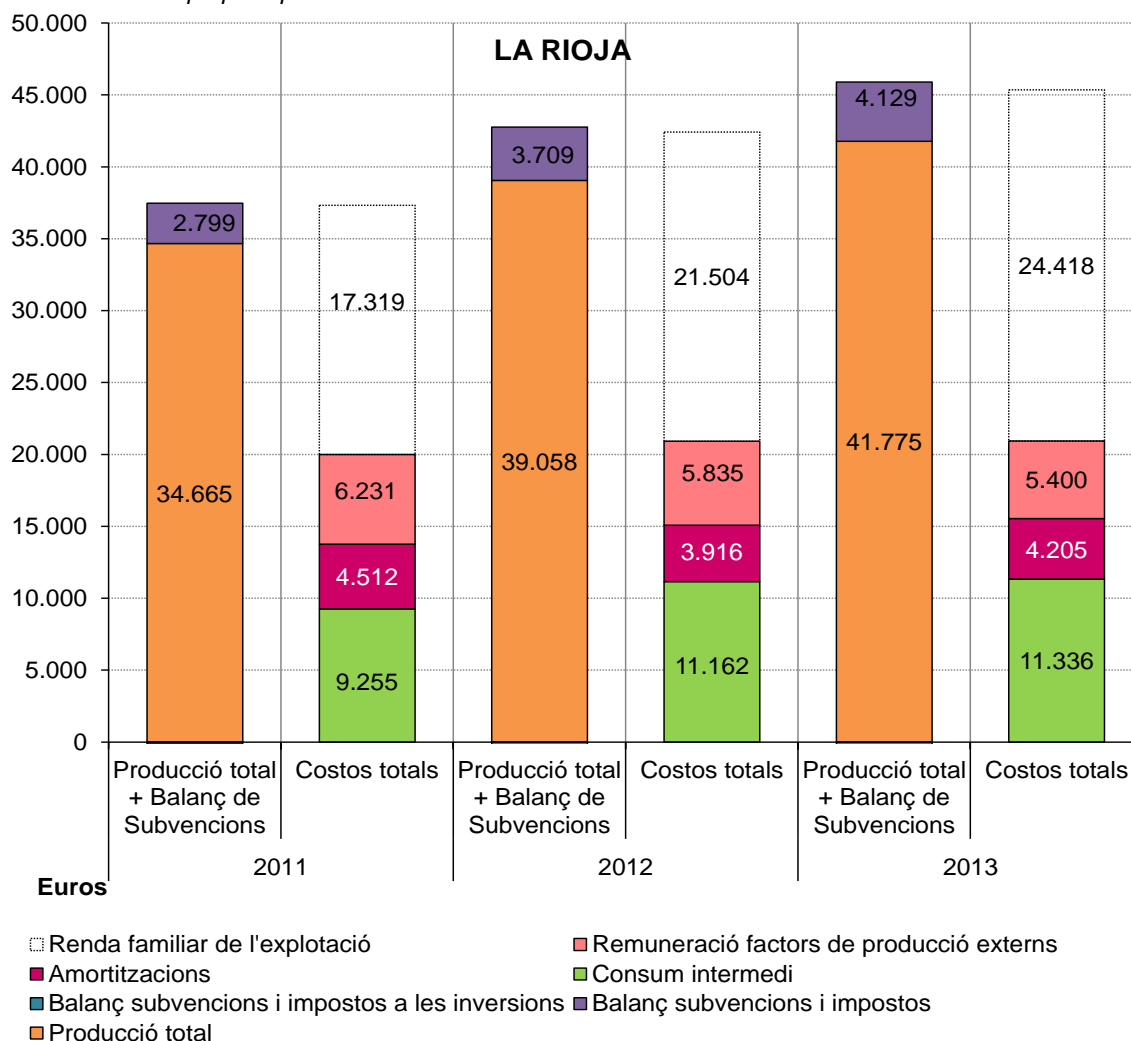
Font: elaboració pròpia a partir de dades de la FADN i XCAC (DARP)



A **La Rioja**, el sumatori de la producció total més els balanços de subvencions ha mantingut una tendència creixent durant els anys analitzats (37.317 €, 42.418 € i 45.359 € els anys 2011, 2012 i 2013, respectivament). Pel que fa al sumatori dels costos totals, les xifres mostren valors similars en el temps malgrat que amb una lleugera tendència creixent (19.998 €, 20.913 € i 20.941 € els anys 2011, 2012 i 2013, respectivament). Conseqüentment, la renda familiar de les explotacions també presenta una tendència creixent (17.319 €, 21.504 € i 24.418 € els anys 2011, 2012 i 2013, respectivament) (figura 4).

Figura 4
Components de la renda familiar de l'explotació a La Rioja els anys 2011, 2012 i 2013. Dades en euros per explotació

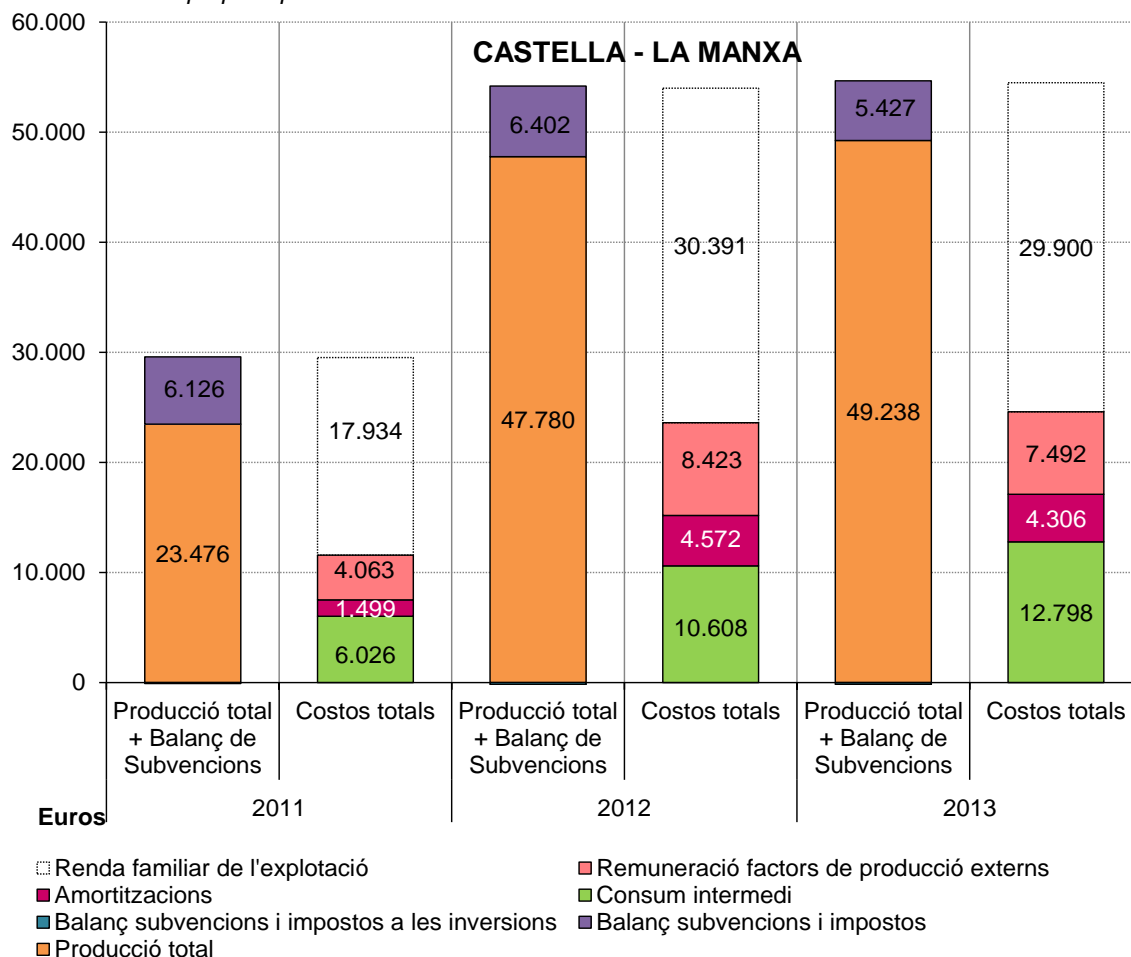
Font: elaboració pròpia a partir de dades de la FADN



A **Castella La Manxa**, el sumatori de la producció total més els balanços de subvencions dels anys 2012 i 2013 obté un valor similar (53.994 € i 54.496 €, respectivament), i s'incrementa considerablement respecte de l'any 2011 (29.522 €). Pel que fa al sumatori dels costos totals, s'observa el mateix: les xifres dels anys 2012 i 2013 (23.605 € i 24.596 €, respectivament) superen considerablement la xifra de l'any 2011 (11.587 €). D'aquesta manera, la renda familiar de l'explotació també obté valors similars en els anys 2012 i 2013 (30.391 € i 29.900 €, respectivament), que superen els obtinguts en l'any 2011 (17.934 €) (figura 5).

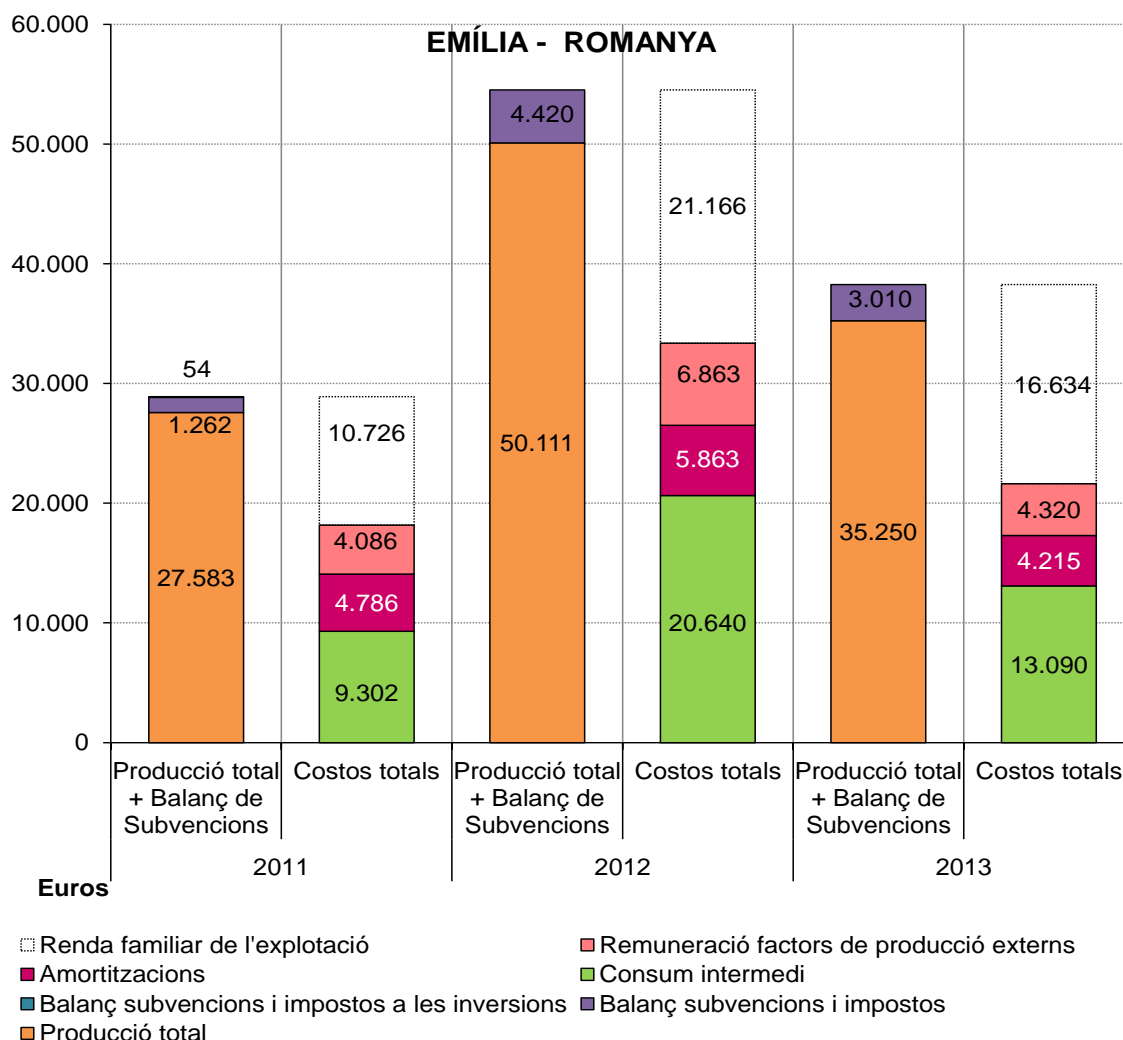
Figura 5
Components de la renda familiar de l'explotació a Castella La Manxa els anys 2011, 2012 i 2013.
Dades en euros per explotació

Font: elaboració pròpia a partir de dades de la FADN



Pel que fa a l'**Emília-Romanya**, no s'observa una tendència clara durant els tres anys analitzats. El sumatori de la producció total més els balanços de subvencions va obtenir un màxim l'any 2012 (54.531 €) i un mínim l'any 2011 (28.899 €), cosa que implica força variabilitat. D'altra banda, el sumatori dels costos totals també presenta un valor màxim l'any 2012 (33.366 €) i un mínim l'any 2011 (18.174 €). La renda familiar màxima de l'explotació, doncs, s'obté l'any 2012, quan els valors són més alts, fins a assolir els 21.166 €. L'any 2013 es posiciona amb valors intermedis (figura 6).

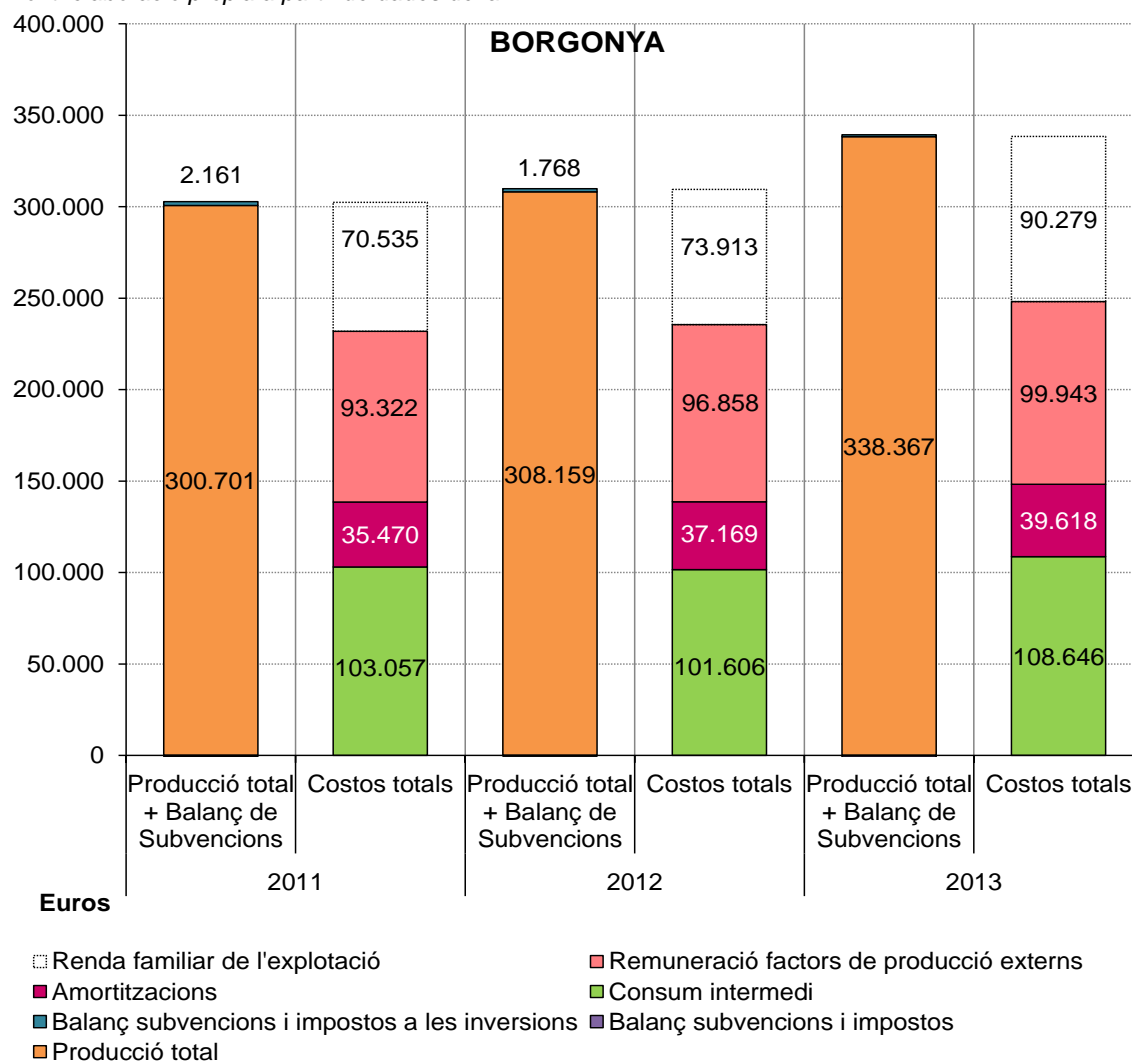
Figura 6
Components de la renda familiar de l'explotació a l'Emília-Romanya els anys 2011, 2012 i 2013.
Dades en euros per explotació
 Font: elaboració pròpia a partir de dades de la FADN



Pel que fa a les regions franceses, la **Borgonya** presenta una tendència creixent en el sumatori de la producció total més els balanços de subvencions durant els anys analitzats (302.384 €, 309.546 € i 338.484 € els anys 2011, 2012 i 2013, respectivament). El sumatori dels costos totals, tanmateix, s'ha mantingut força estable (231.856 €, 235.641 € i 248.234 € els anys 2011, 2012 i 2013, respectivament). Per aquest motiu, l'any 2013, s'observa un increment considerable en la renda familiar agrària en comparació amb l'obtinguda els dos anys anteriors (90.279 € enfront d'una mitjana dels anys 2011 i 2012 de 72.224 € (figura 7).

Figura 7
Components de la renda familiar de l'explotació a Borgonya els anys 2011, 2012 i 2013. Dades en euros per explotació

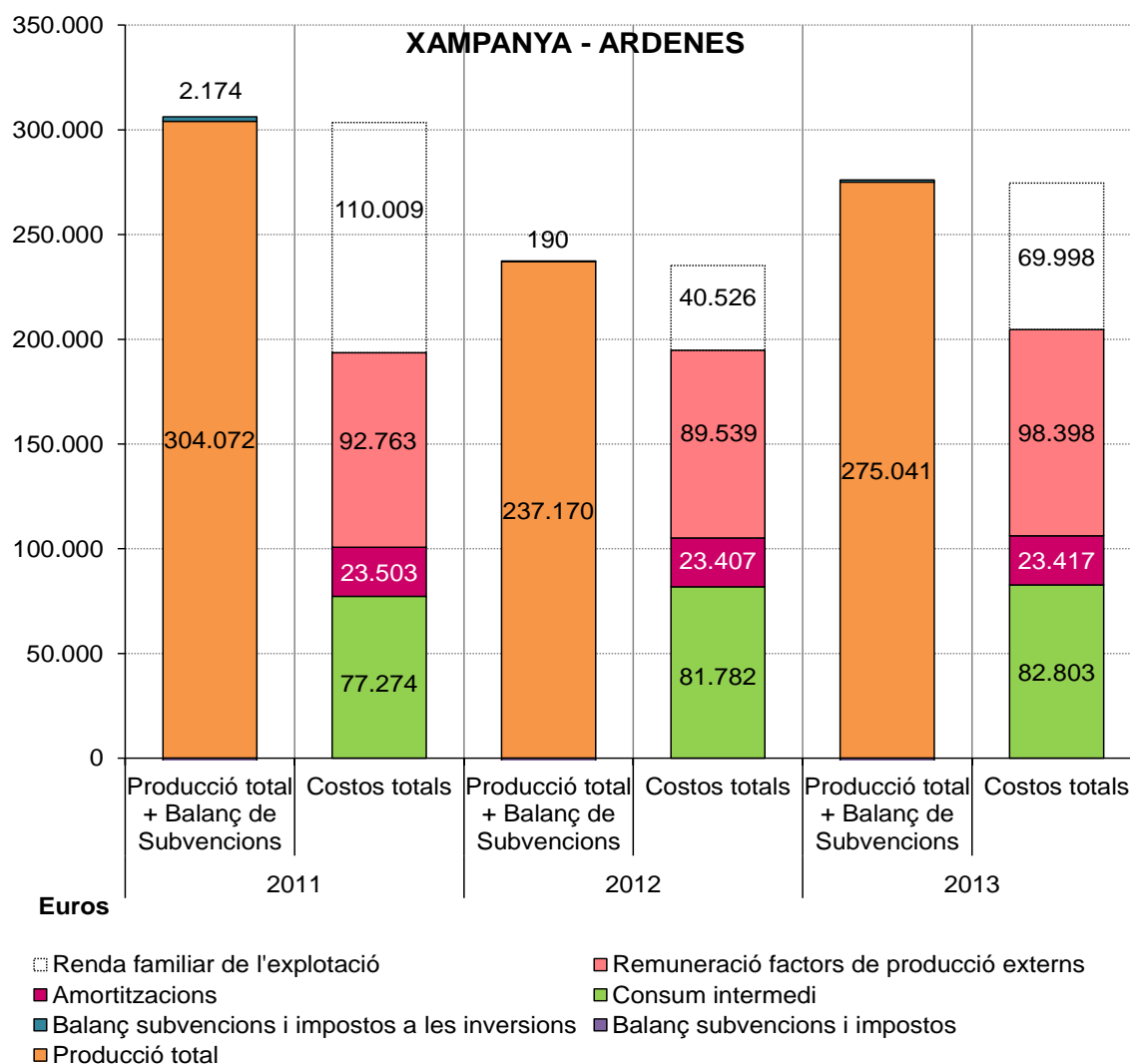
Font: elaboració pròpia a partir de dades de la FADN



A la **Xampanya-Ardenes**, el sumatori de la producció total més els balanços de subvencions obté la xifra màxima l'any 2011 (303.550 €), seguit pel valor obtingut l'any 2013 (274.616 €) i un mínim força inferior l'any 2012 (235.253 €). D'altra banda, el sumatori dels costos totals presenta valors similars els anys 2011 i 2012 (193.540 € i 194.726 €, respectivament), que s'incrementen l'any 2013 (204.620 €). Aquesta conjuntura provoca una renda familiar mínima l'any 2012 (40.526 €) i màxima l'any 2011 (110.009 €) (figura 8).

Figura 8
Components de la renda familiar de l'explotació a la Xampanya-Ardenes els anys 2011, 2012 i 2013.
Dades en euros per explotació

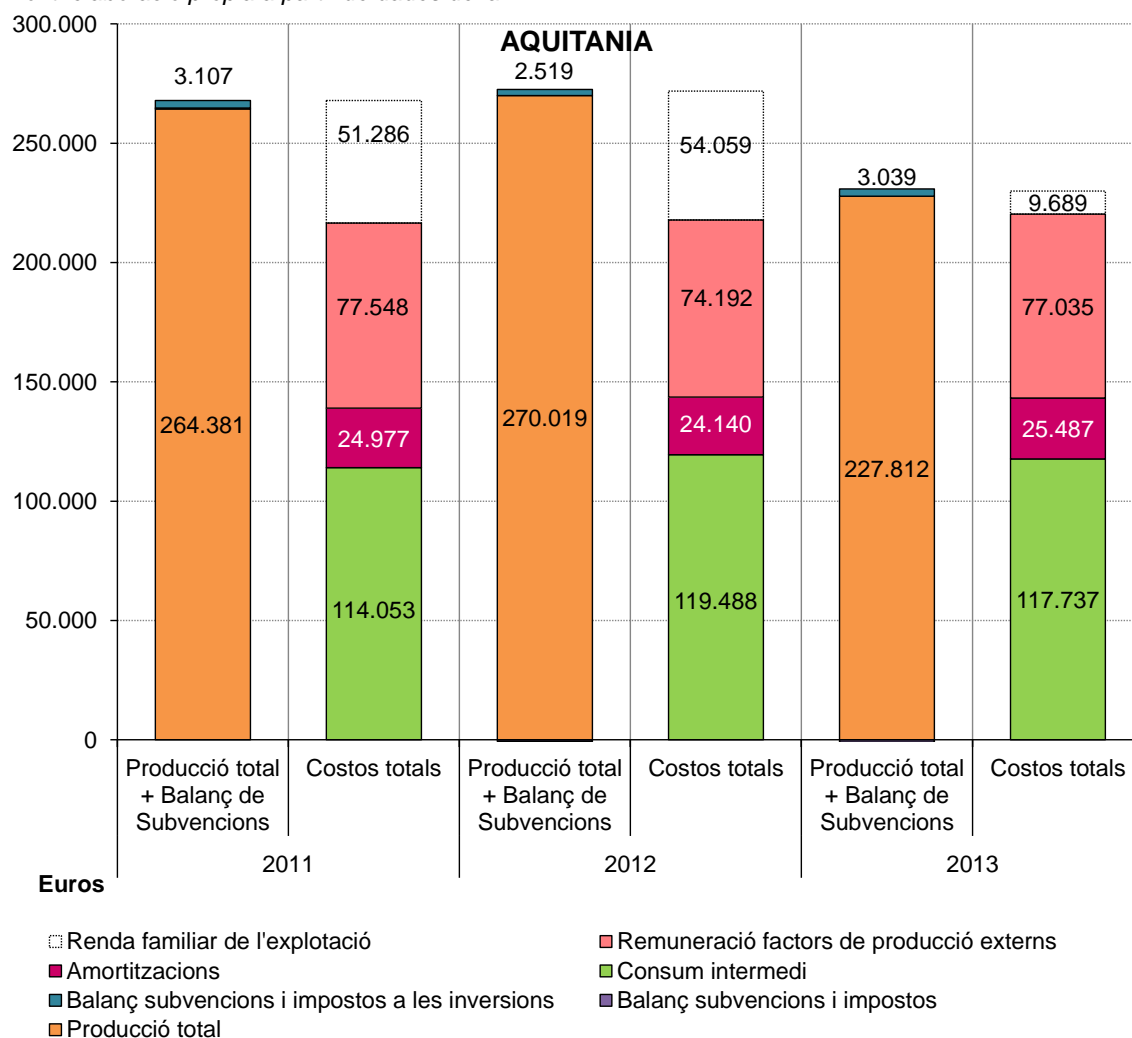
Font: elaboració pròpia a partir de dades de la FADN



A **Aquitània**, el sumatori de la producció total més els balanços de subvencions obté valors pròxims els anys 2011 i 2012 (267.865 € i 271.880 €, respectivament), i superiors al valor obtingut l'any 2013 (229.948 €). D'altra banda, el sumatori dels costos totals presenta valors similars els tres anys analitzats (216.627 €, 217.834 € i 220.279 € els anys 2011, 2012 i 2013, respectivament). La davallada de la producció total més els balanços de subvencions produïda l'any 2013 és, per tant, la responsable de la reducció de la renda familiar de l'explotació obtinguda el mateix any. L'any 2013, la regió d'Aquitània obté el valor mínim per a totes les regions analitzades (9.689 €) (figura 9).

Figura 9
Components de la renda familiar de l'explotació a Aquitània els anys 2011, 2012 i 2013. Dades en euros per explotació

Font: elaboració pròpia a partir de dades de la FADN



A continuació, es presenten els **components de la renda** de les diferents regions analitzades **expressats en percentatge**, a fi de poder comparar regions amb independència de la seva magnitud (any 2013) (figura 10). A diferència de les figures anteriors (figures 3 a 9), s'ha eliminat el concepte de renda familiar de l'explotació perquè el sumatori de costos sigui del 100%. Els gràfics corresponents als anys 2011 i 2012 no mostren grans variacions interanuals, que es mostren a l'annex I (figures I i II, respectivament).

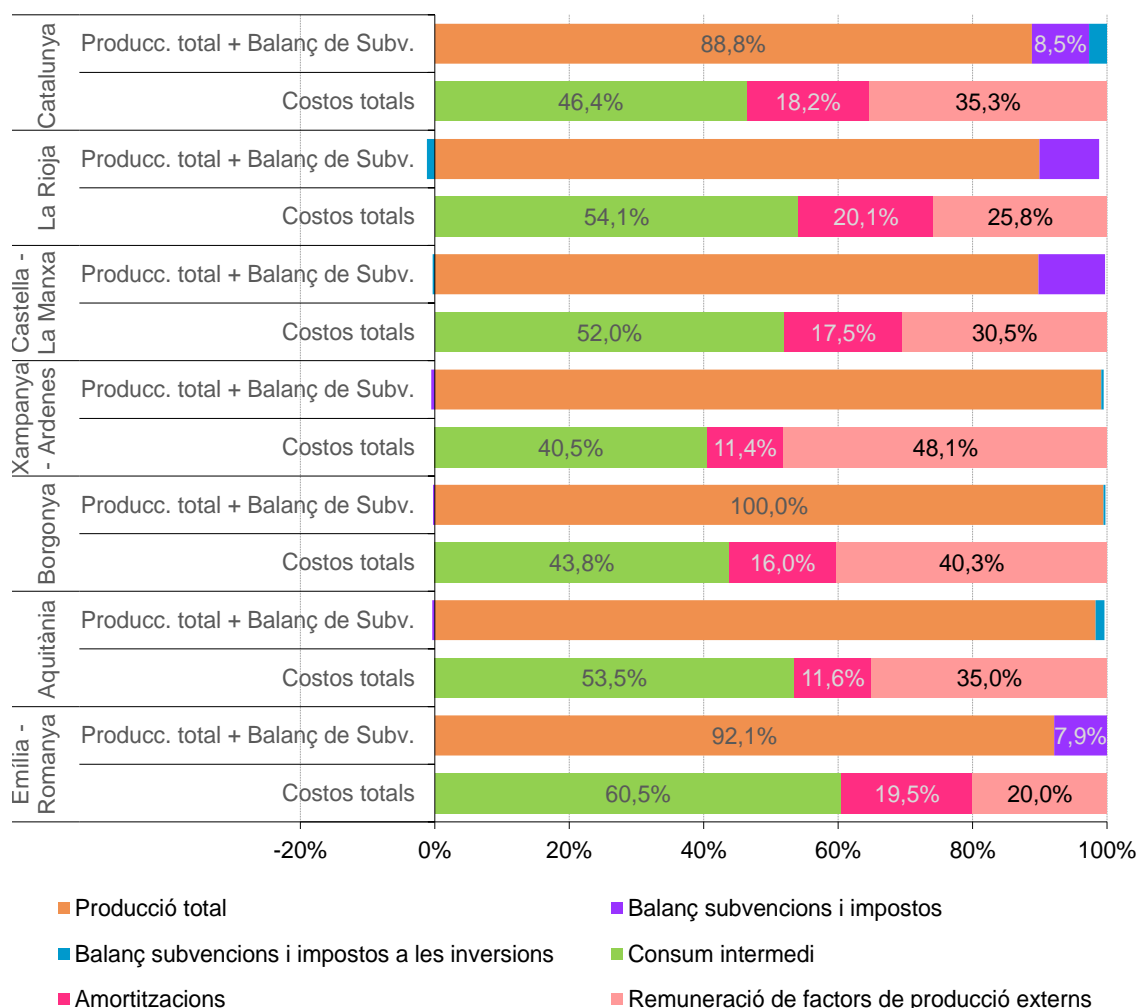
Pel que fa a l'aportació dels balanços de subvencions i impostos en els ingressos de les explotacions, s'observa com a les regions de l'Estat espanyol els valors són superiors als de la resta de regions. Catalunya és la principal beneficiada, seguida per Castella La Manxa. En aquestes regions, el sumatori dels balanços representa un 11,2% i un 9,6% dels ingressos, respectivament (any 2013). A La Rioja, aquesta proporció és lleugerament inferior (7,9%), i assoleix el mateix valor que a la regió de l'Emília-Romanya (7,9%). En les regions franceses, s'observa una proporció minoritària o negativa dels balanços de subvencions i impostos (figura 10).

En relació amb els costos, generalitzant per al conjunt de les regions analitzades, el consum intermedi és el cost que representa una proporció superior sobre els costos totals, seguit de la remuneració dels factors de producció i, en darrer lloc, de les amortitzacions. La proporció del consum intermedi respecte dels costos totals oscil·la entre un 60,5% (l'Emília-Romanya) i un 40,5% (la Xampanya-Ardenes). Pel que fa a la remuneració dels factors de producció, els resultats oscil·len entre un 48,1% (la Xampanya-Ardenes) i un 20% (l'Emília-Romanya) dels costos totals. La proporció que representen les amortitzacions respecte dels costos totals és inferior, i oscil·la entre un 20,1% (La Rioja) i un 11,4% (la Xampanya-Ardenes).

Figura 10

Components de la renda familiar de l'explotació l'any 2013. Dades expressades en percentatge

Font: elaboració pròpia a partir de dades de la FADN i XCAC (DARP) (per a Catalunya)



Costos

La figura 11 presenta la distribució dels costos desagregats de les diferents regions analitzades l'any 2013, expressats en percentatge respecte dels costos totals. Les xifres relatives als anys 2011 i 2012 no mostren fortes variacions interanuals. Els seus gràfics corresponents es mostren a l'annex I (figures III i IV, respectivament).

A Catalunya, els principals costos són els salaris pagats, seguits de les amortitzacions. Els salaris són un dels principals costos suportats en totes les regions analitzades, i esdevenen màxims a la regió de Castella La Manxa. La importància relativa dels costos d'amortització, malgrat que en general també són rellevants, depèn de la regió analitzada.

A Catalunya, el cost dels salaris és el principal en tots els anys analitzats; juntament amb el cost de les amortitzacions, representen el 45,7% dels costos totals (any 2013). Aquestes proporcions són

Observatori de la Vinya, el Vi i el Cava

similars a Castella La Manxa. Per a aquesta regió, el segon cost en importància també són les amortitzacions, excepte l'any 2011, quan l'energia va ser el segon cost, amb el valor màxim obtingut en totes les regions i anys analitzats (19,3% sobre els costos totals). A La Rioja i a l'Emília-Romanya, els costos corresponents a l'energia també representen una proporció superior a la de la resta de regions analitzades. Pel que fa a Castella La Manxa, destaca també una proporció elevada del cost dels adobs (12,9% l'any 2013).

A l'Emília-Romanya, les amortitzacions són el principal cost (19,5% l'any 2013), tret de l'any 2012, quan els costos principals van ser els altres costos no específics. El segon cost en importància està vinculat als costos no específics de cultiu (16% l'any 2013).

Els costos no específics de cultiu són molt rellevants també a les regions franceses. Els altres costos no específics de cultiu hi concentren una proporció entre el 15,1% i el 22,9% dels costos totals (any 2013). Un altre cost diferenciat d'aquestes regions és el cost dels arrendaments, especialment a la regió de la Xampanya-Ardenes, on passa a ser el principal cost de les explotacions (23,7% sobre els costos totals).

Els altres costos no específics de cultiu fan referència a l'aigua, les assegurances (excepte aquelles vinculades als edificis i als accidents laborals) i les altres despeses generals de l'explotació (honoraris comptables, factures de telèfon, etc.). Les diferències observades respecte d'aquest cost en les regions franceses no són específiques de la viticultura (*FADN Public Database*) i poden ser determinades per la naturalesa dels diferents costos inclosos com a no específics.

A banda del cost de l'aigua i de la tendència a assegurar els conreus que tinguin els agricultors, a França i, pel que sembla, també a Itàlia, a diferència de l'Estat espanyol, la majoria de les explotacions agrícoles es conformen sota la personalitat jurídica de petites societats, en què els cònjuges o familiars formen part de la societat. Les explotacions sota aquesta personalitat jurídica, generalment, suporten més costos com ara honoraris de comptables i altres costos relacionats. A la vegada, les explotacions familiars tendeixen, en general, a no comptabilitzar alguns costos no específics, mentre que les explotacions més professionalitzades els enregistren de manera sistemàtica.

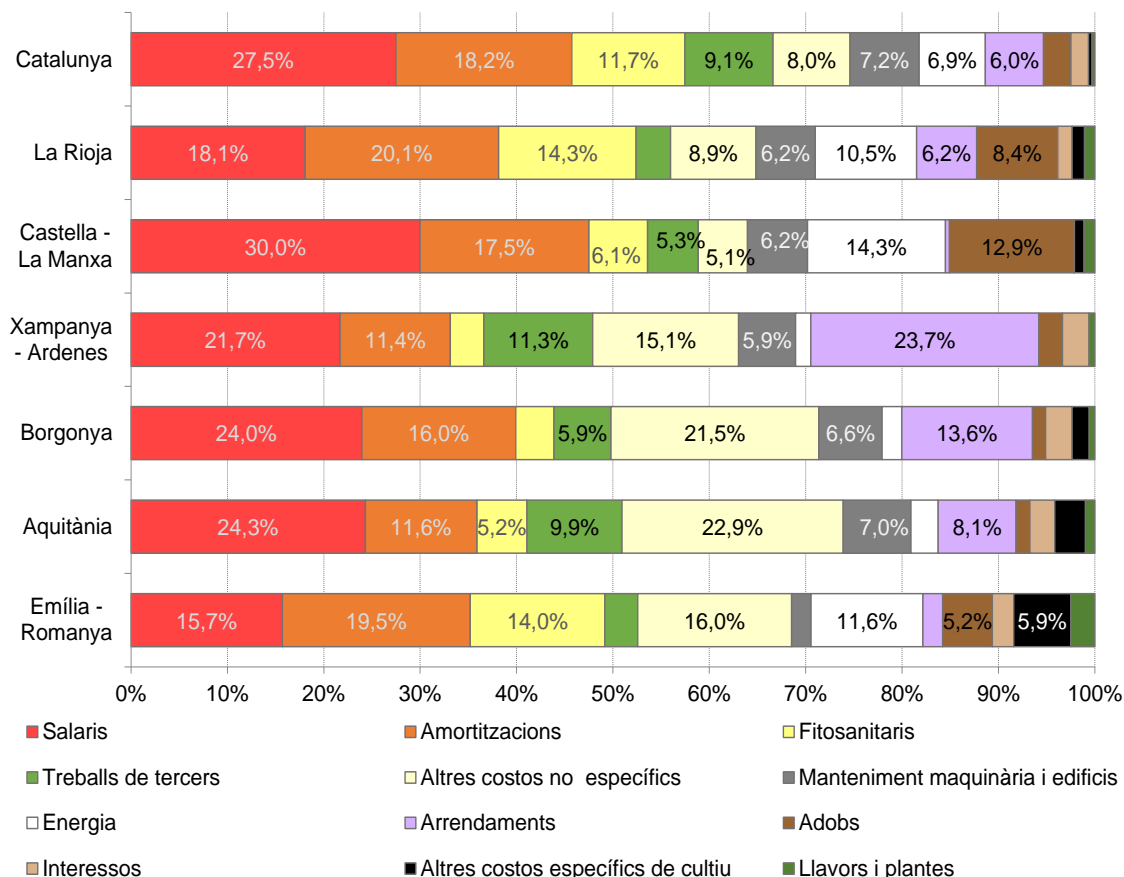
Un altre possible causant d'aquestes diferències és el règim fiscal de cada país. Tot i que els agricultors no haurien de guiar-se per aquest règim, a l'hora de completar les dades per al càlcul de la renda agrària, segons el departament tècnic de FADN, s'ha observat com, generalment, els agricultors tendeixen a enregistrar els seus costos d'acord amb la fiscalitat. Així, una major exempció fiscal per determinats costos pot provocar un major enregistrament de les despeses produïdes.

D'altra banda, pel que fa a la proporció que concentren els arrendaments respecte dels costos totals, també s'observen diferències considerables entre regions espanyoles i franceses. Aquestes diferències són determinades per la proporció d'hectàrees arrendades en les explotacions. Com s'ha posat de manifest prèviament, les explotacions a França tenen una tendència superior a l'arrendament de terres, amb un màxim del 82,8% de la SAU a la regió de la Borgonya (any 2013).

Figura 11

Distribució dels costos expressada en percentatge per a l'any comptable 2013

Font: elaboració pròpia a partir de dades de la FADN i XCAC (DARP) (per a Catalunya)



Relació entre producció total i costos totals

Per conèixer la relació que hi ha entre els costos esmerçats i el valor de la producció obtingut, es pot calcular la proporció següent:

$$\frac{\text{Costos}}{\text{Producció total}} \times 100$$

Aquest indicador mostra la proporció que els costos de l'explotació representen respecte del valor de la producció, i es pot interpretar com el cost de l'explotació per produir 100 €.

Els resultats obtinguts l'any 2013 posen de manifest la variabilitat d'aquest indicador segons la regió de producció. Els costos en les regions analitzades oscil·len des d'un 96,7% del valor de la producció en la regió d'Aquitània fins a un 50% i un 50,1% a Castella La Manxa i La Rioja, respectivament. Aquestes dues regions són les que presenten els valors més baixos en els tres anys analitzats (figura 12).

En aquest sentit, Catalunya se situaria més a prop de les regions franceses que de les espanyoles i de la italiana, amb valors més baixos. Tanmateix, Catalunya redueix el valor obtingut respecte dels

Observatori de la Vinya, el Vi i el Cava

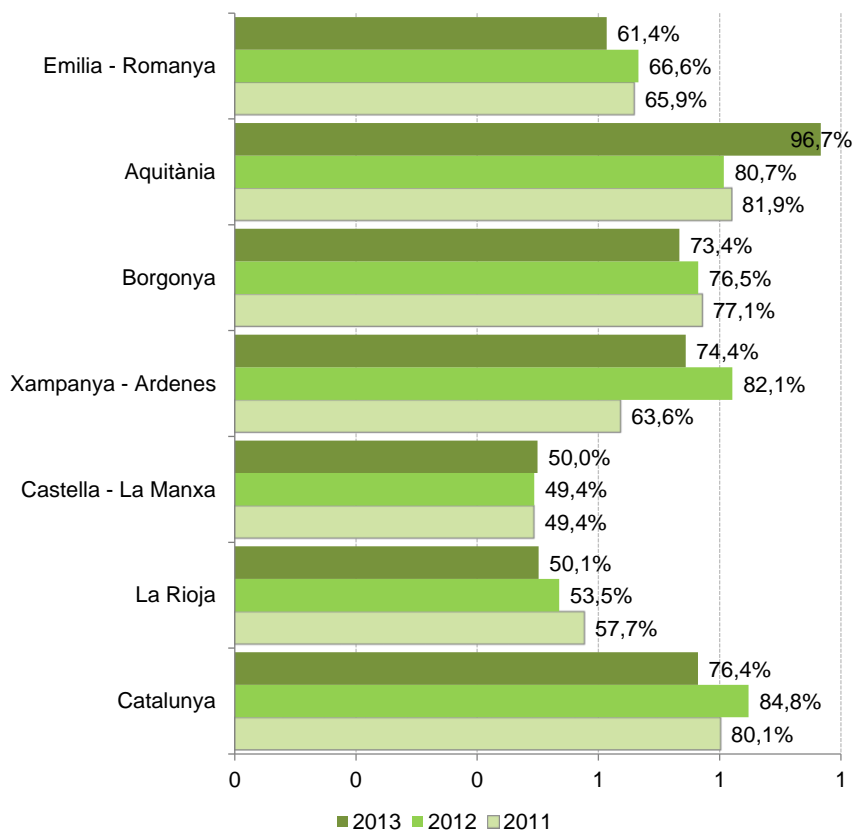
anys anteriors, amb un valor del 76,4% l'any 2013.

Entre les regions franceses que assoleixen valors superiors a la resta de regions, tret de Catalunya, destaca Aquitània que l'any 2013 va assolir el valor màxim (96,7%), atès que presenta un increment important respecte dels anys anteriors, quan els valors obtinguts van ser pròxims al 80%.

Les xifres obtingudes posen de manifest com una major renda familiar no està vinculada a uns costos relativament inferiors.

Figura 12
Percentatge dels costos totals respecte de la producció total. Anys 2011, 2012 i 2013

Font: elaboració pròpia a partir de dades de la FADN i XCAC (DARP) (per a Catalunya)



Conclusions

Les dades comptables que es presenten pertanyen a les explotacions vitícoles vinculades a la FADN (*Farm Accountancy Data Network*) de la UE. L'any 2013 és el darrer any disponible. Les regions vitícoles escollides per a Espanya són Catalunya, La Rioja i Castella La Manxa; per a França, la Xampanya-Ardenes (AOC Champagne), la Borgonya i Aquitània (AOC Bordeaux). A més, l'anàlisi també inclou la regió italiana de l'Emília-Romanya.

Pel que fa a l'estructura de les explotacions, les regions franceses que s'estudien utilitzen una major quantitat de mà d'obra (UTA) en comparació amb la resta de regions analitzades. Aquest fet va acompanyat d'una reducció en la proporció de mà d'obra familiar, ja que s'observa que, a mesura que incrementen les UTA, la mà d'obra familiar disminueix. També és notable com, en les regions franceses, la superfície arrendada és molt més elevada que en la resta. Aquesta estructura s'observa per als tres anys analitzats.

En relació amb la renda familiar de les explotacions, les regions franceses superen generalment la resta de regions. En aquestes regions, el conjunt de la producció total més els balanços de subvencions assoleix valors molt superiors als de la resta de regions. Pel que fa als costos totals, és el mateix: són superiors en les regions franceses. Per aquest motiu, els valors de la Renda Familiar de l'explotació no són, en tots els casos, més elevats que a la resta de regions. També per aquest motiu, la relació entre producció total i costos totals no és més eficient en aquestes regions, ans el contrari. És concretament una regió francesa, Aquitània, la que requereix un major cost per produir 100 €.

Una altra diferència molt notable és la magnitud dels Altres costos no específics, un dels principals costos de les explotacions de les tres regions franceses. Respecte d'aquest punt, semblaria que el fet de conformar-se generalment sota la personalitat jurídica de petites empreses provoca que suportin més costos associats, a més de comportar una recollida de costos més sistematitzada.

Els resultats obtinguts en els diferents anys analitzats, tant en aquesta ocasió com en altres ocasions, permeten concloure que les observacions realitzades responen al caràcter estructural de les explotacions. Les diferències en la Renda Familiar Agrària que s'observen entre diferents anys responen, principalment, a les variacions interanuals en la Producció Total. Les variacions en la Producció Total es produeixen a causa de les variacions en les quantitats recollides i en els preus pagats a l'agricultor. En aquest sentit, es posa de manifest la importància del preu del raïm per mantenir la viabilitat de les explotacions vitícoles europees.

ANNEX I. Taules addicionals

Taula I

Estructura de les explotacions de la mostra: treball, superfícies i aprofitaments. Any 2011

Font: elaboració pròpia a partir de dades de la FADN i XCAC (DARP)(*)

		Catalunya (*)	La Rioja	Castella - La Manxa	La Xampanya - Ardenes	Borgonya	Aquitània	Emília - Romanya
SYS03	Explotacions mostra	48	40 - <100	100 - <200	100 - <200	40 - <100	100 - <200	40 - <100
	Treball a l'explotació							
SE010	UTA total (UTA)	1,6	1,3	1,5	2,7	3,8	3,6	1,1
SE015	UTA familiar (UTF)	1,1	1,0	1,2	1,2	1,6	1,4	1,0
SE020	UTA assalariada	0,5	0,4	0,3	1,5	2,3	2,2	0,1
SE011	Temps de treball (hores)	3.142	2.555	2.945	4.285	6.286	5.869	2.449
SE021	Assalariat hores	1.007	637	579	2.412	3.804	3.629	240
	Superfícies i règim de tenença (ha)							
SE025	SAU total	20,6	13,4	33,7	7,3	13,6	27,9	6,9
SE030	SAU arrendada	6,3	2,2	1,0	5,2	11,1	22,1	2,3
	Altres superfícies (ha)							
SE035	Cereals	0,9	1,6	2,4	2,7	2,1	2,1	1,6
SE041	Altres cultius extensius	0,0	0,1	0,3	0,7	0,6	1,3	0,3
SE042	Conreus energètics	0,0	0,0	0,0	0,1	0,0	0,0	0,0
SE046	Horta i flor	0,0	0,0	0,0	0,0	0,0	0,0	0,0
SE050	Vinya	13,5	9,9	16,8	3,4	10,2	20,4	3,6
SE054	Cultius permanents	2,0	0,2	1,5	0,0	0,0	0,1	0,3
SE055	Fruiters	1,1	0,1	0,2	0,0	0,0	0,1	0,3
	Fruita fresca	0,1	0,0	0,0	0,0	0,0	0,0	0,0
	Fruita seca	1,0	0,0	0,0	0,0	0,0	0,0	0,0
SE060	Oliveres	0,9	0,1	1,3	0,0	0,0	0,0	0,0
SE065	Altres cultius permanents	0,0	0,0	0,0	0,0	0,0	0,0	0,0
SE071	Farratges i prats	0,0	0,0	0,0	0,3	0,5	3,5	1,1
SE072+ SE073	Guaret total	0,8	1,4	12,7	0,2	0,1	0,6	0,1
SE075	Forestal	2,8	1,4	12,7	0,2	0,1	0,6	0,1
SE080	Unitats ramaderes (UR)	0,0	0,0	0,0	0,0	0,0	1,5	0,1

Nota: els "cultius permanents" no inclouen la vinya (segons la definició de la FADN=SE054).

Observatori de la Vinya, el Vi i el Cava

Taula II

Estructura de les explotacions de la mostra: treball, superfícies i aprofitaments. Any 2012

Font: elaboració pròpia a partir de dades de la FADN i XCAC (DARP) (*)

		Catalunya (*)	La Rioja	Castella - La Manxa	La Xampanya - Ardenes	Borgonya	Aquitània	Emília - Romanya
SYS03	Explotacions mostra	48	40 - <100	200 - <500	40 - <100	40 - <100	100 - <200	40 - <100
	Treball a l'explotació							
SE010	UTA total (UTA)	1,4	1,3	1,7	2,6	4,0	3,5	1,2
SE015	UTA familiar (UTF)	1,0	1,0	1,1	1,2	1,5	1,4	1,0
SE020	UTA assalariada	0,4	0,3	0,6	1,5	2,4	2,1	0,2
SE011	Temps de treball (hores)	2.734	2.320	3.324	4.198	6.514	5.680	2.691
SE021	Assalariat hores	746	526	1.091	2.356	4.044	3.457	389
	Superfícies i règim de tinença (ha)							
SE025	SAU total	21,9	15,1	30,6	8,2	13,1	27,8	6,0
SE030	SAU arrendada	7,1	2,88	1,16	5,8	10,75	22,25	1,82
	Altres superfícies (ha)							
SE035	Cereals	0,7	2,8	3,1	2,9	2,0	2,6	1,3
SE041	Altres cultius extensius	0,0	0,3	0,7	1,2	0,5	0,9	0,2
SE042	Conreus energètics	0,0	0,0	0,0	0,1	0,0	0,0	0,0
SE046	Horta i flor	0,0	0,0	0,0	0,0	0,0	0,0	0,0
SE050	Vinya	13,6	10,0	22,3	3,5	9,9	20,0	3,3
SE054	Cultius permanents	2,2	0,7	1,7	0,0	0,0	0,1	0,4
SE055	Fruiters	1,3	0,4	0,5	0,0	0,0	0,1	0,3
	Fruita fresca	0,0	0,0	0,0	0,0	0,0	0,0	0,0
	Fruita seca	1,3	0,0	0,0	0,0	0,0	0,0	0,0
SE060	Oliveres	0,9	0,3	1,2	0,0	0,0	0,0	0,1
SE065	Altres cultius permanents		0,0	0,0	0,0	0,0	0,0	0,0
SE071	Farratges i prats	0,0	0,0	0,0	0,3	0,5	3,4	0,8
SE072+ SE073	Guaret total	1,5	1,2	2,7	0,2	0,1	0,8	0,0
SE075	Forestal	3,6	0,0	0,0	0,0	0,0	1,6	3,9
SE080	Unitats ramaderes (UR)	0,0	0,0	0,0	0,0	0,0	0,8	0,0

Nota: els "cultius permanents" no inclouen la vinya (segons la definició de la FADN=SE054).

Observatori de la Vinya, el Vi i el Cava

Taula III

Resultats econòmics mitjans de les explotacions vitícoles de la mostra (OTE viticultura). Dades expressades en euros per explotació. Any 2011

SExxx equival a la codificació de variables FADN

Font: elaboració pròpia a partir de dades de la FADN i XCAC (DARP)*

	Catalunya (*)	La Rioja	Castella - La Manxa	La Xampanya - Ardenes	Borgonya	Aquitània	Emília - Romanya
SYS02 Explotacions representades	3.340	3.080	17.620	7.390	2.930	6.780	7.240
SYS03 Explotacions de mostra	46	40 - <100	100 - <200	100 - <200	40 - <100	100 - <200	40 - <100
SE131 Producció total	39.820	34.665	23.476	304.072	300.701	264.381	27.583
SE135 Producció total vegetal	37.030	33.938	23.453	295.372	292.817	251.803	25.362
SE140 Cereals	507	1119	1157	3483	2651	2732	2431
SE145 Proteaginoses	23	0	55	28	0	0	66
SE146 Cultius energètics	0	0	0	93	0	0	0
SE150 Patates	0	73	0	0	0	0	0
SE155 Remolatxa	0	0	0	248	0	0	242
SE160 Oleaginoses	0	49	1	823	727	1019	131
SE165 Plantes industrials	0	0	0	0	0	66	0
SE170 Horta i flors	0	22	4	70	0	272	35
SE175 Fruïtes	624	100	76	0	9	165	1604
SE185 Vinya i vi	34.879	32.538	21.434	289.578	289.283	246.927	19.540
SE190 Olives i oli	847	31	718	0	0	0	181
SE195 Cultius farratgers	151	3	0	248	72	108	1129
SE200 Altres produccions vegetals	0	2	7	894	75	512	3
SE206 Producció total de bestiar	0	0	0	0	-2	688	3
SE256 Altres produccions	2.790	728	23	8.700	7.886	11.890	2.219
SE275 Consum intermedi	14.679	9.255	6.026	77.274	103.057	114.053	9.302
SE281 Costos específics	4.010	4.065	2.202	9.713	17.512	21.898	3.611
SE285 Llavors i plantes	88	351	170	782	1.088	1.784	245
SE290 Llavors i plantes reutilitzades	0	0	0	0	7	3	0
SE295 Adobs	925	916	1.202	3.775	2.398	3.135	913
SE300 Fitosanitaris	2.850	2.525	780	5.155	8.612	8.580	2.182
SE305 Altres costos específics de cultiu	147	272	49	0	5.399	8.211	269
SE310 a SE330 Alimentació i despeses específiques per al bestiar	0	0	0	0	15	232	2
SE336 Costos no específics	10.669	5.191	3.825	67.562	85.545	92.155	5.691
SE340 Manteniment de la maquinària i edificis	2.756	1.246	633	12.424	15.238	15.025	295
SE345 Energia	2.857	1.805	2.242	2.404	4.053	5.584	2.081
SE350 Treballs de tercers	2.450	657	614	9.158	10.397	14.775	576
SE356 Altres costos no específics	2.607	1.483	335	43.576	55.857	56.772	2.739
SE600 Balanç de subvencions i impostos	2.597	2.799	6.126	-2.696	-478	377	1.262
SE605 Subvencions d'explotació	2.355	1.057	4.777	1.327	1.685	4.788	1.089
SE395 Saldo de l'IVA de règim especial	713	2165	1528	0	0	0	741
SE390 Impostos	472	424	178	4.022	2.163	4.412	568
SE410 Valor afegit brut	27.738	28.209	23.576	224.102	197.165	150.704	19.543
SE360 Amortitzacions	5.891	4.512	1.499	23.503	35.470	24.977	4.786
SE415 Valor afegit net de l'explotació (VANE)	21.846	23.697	22.077	200.599	161.695	125.727	14.757
SE405 Balanç de subvencions i impostos a les inversions	8.545	-147	-80	2.174	2.161	3.107	54
SE406 Subvencions a les inversions	8.657	213	0	2.174	2.161	3.107	54
SE408 IVA pagat en les inversions	112	360	80	0	0	0	0
SE365 Remuneració de factors de producció externs	11.326	6.231	4.063	92.763	93.322	77.548	4.086
SE370 Salaris	9.034	4.913	3.973	39.979	53.111	52.789	3.304
SE375 Arrendaments	1.566	1.083	88	46.961	33.252	18.372	483
SE380 Interessos	726	235	2	5.823	6.959	6.388	299
SE420 Renda familiar de l'explotació (RFE)	19.065	17.319	17.934	110.009	70.535	51.286	10.726
SE425 VANE/UTA	13.906	18.089	14.621	75.698	42.329	34.924	13.059
SE430 RFE/UTF	17.858	18.041	14.945	94.025	45.506	36.633	10.834

Observatori de la Vinya, el Vi i el Cava

Taula IV
Resultats econòmics mitjans de les explotacions vitícoles de la mostra (OTE viticultura). Dades expressades en euros per explotació. Any 2012
SExxx equival a la codificació de variables FADN

Font: elaboració pròpia a partir de dades de la FADN i XCAC (DARP)*

	Catalunya (*)	La Rioja	Castella - La Manxa	La Xampanya - Ardenes	Borgonya	Aquitània	Emília - Romanya
SYS02 Explotacions representades	3.340	3.870	17.850	7.370	2.940	6.820	7.520
SYS03 Explotacions de mostra	41	40 - <100	200 - <500	40 - <100	40 - <100	100 - <200	40 - <100
SE131 Producció total	34.837	39.058	47.780	237.170	308.159	270.019	50.111
SE135 Producció total vegetal	33.618	39.058	47.727	227.666	299.980	259.238	36.810
SE140 Cereals	457	2153	1224	4710	2765	4295	2169
SE145 Proteaginoses	0	51	96	90	0	0	0
SE146 Cultius energètics	0	0	0	159	0	0	0
SE150 Patates	0	0	2	0	0	0	0
SE155 Remolatxa	0	86	0	330	0	0	81
SE160 Oleaginoses	0	67	2	1910	657	1189	159
SE165 Plantes industrials	0	0	0	0	0	0	0
SE170 Horta i flors	0	16	11	47	0	0	210
SE175 Fruïtes	668	291	448	0	1	179	1306
SE185 Vinya i vi	32.031	35.975	45.516	219.666	296.505	252.947	30.458
SE190 Olives i oli	463	418	420	0	0	0	454
SE195 Cultius farratgers	0	0	0	237	16	179	707
SE200 Altres produccions vegetals	0	0	9	676	35	449	1.264
SE206 Producció total de bestiar	0	0	0	0	11	475	0
SE256 Altres produccions	1.218	0	53	9.504	8.169	10.306	13.302
SE275 Consum intermedi	13.033	11.162	10.608	81.782	101.606	119.488	20.640
SE281 Costos específics	3.298	4.695	4.224	12.186	16.816	21.804	7.130
SE285 Llavors i plantes	48	239	302	829	1.337	2.369	374
SE290 Llavors i plantes reutilitzades	0	0	0	0	8	3	0
SE295 Adobs	618	1.338	2.625	4.462	2.584	3.020	1.000
SE300 Fitosanitaris	2.582	2.741	1.186	6.894	7.615	10.390	2.688
SE305 Altres costos específics de cultiu	50	377	112	0	5.262	5.923	3.068
SE310 a SE330 Alimentació i despeses específiques per al bestiar	0	0	0	0	19	112	0
SE336 Costos no específics	9.735	6.467	6.384	69.596	84.789	97.685	13.511
SE340 Manteniment de maquinària i edificis	2.526	1.360	1.374	11.928	14.804	16.321	494
SE345 Energia	2.240	2.210	2.947	2.918	4.519	5.706	2.908
SE350 Treballs de tercers	2.455	874	943	22.582	14.084	22.094	634
SE356 Altres costos no específics	2.514	2.022	1.121	32.168	51.382	53.563	9.474
SE600 Balanç de subvencions i impostos	3.501	3.709	6.402	-2.107	-381	-658	4.420
SE605 Subvencions d'explotació	3.061	1.508	3.715	1.727	1.867	4.090	3.984
SE395 Saldo de l'IVA de règim especial	1.104	2878	3424	0	0	0	1954
SE390 Impostos	664	678	737	3.834	2.248	4.748	1.518
SE410 Valor afegit brut	25.305	31.605	43.574	153.282	206.172	149.872	33.891
SE360 Amortitzacions	6.858	3.916	4.572	23.407	37.169	24.140	5.863
SE415 Valor afegit net de l'explotació (VANE)	18.447	27.689	39.001	129.875	169.003	125.732	28.029
SE405 Balanç de subvencions i impostos a les inversions	1.025	-349	-188	190	1.768	2.519	0
SE406 Subvencions a les inversions	1.078	296	0	190	1.768	2.519	0
SE408 IVA pagat en les inversions	52	645	188	0	0	0	0
SE365 Remuneració de factors de producció externs	9.635	5.835	8.423	89.539	96.858	74.192	6.863
SE370 Salaris	7.364	4.355	8.182	40.778	56.503	50.331	5.673
SE375 Arrendaments	1.576	1.247	239	43.070	32.930	17.167	665
SE380 Interessos	695	234	2	5.690	7.425	6.695	525
SE420 Renda familiar de l'explotació (RFE)	9.837	21.504	30.391	40.526	73.913	54.059	21.166
SE425 VANE/UTA	13.494	21.802	22.808	49.952	42.678	36.026	22.788
SE430 RFE/UTF	9.897	21.943	27.379	35.240	47.995	38.891	20.956

Figura I

Components de la renda familiar de l'explotació l'any 2011. Dades expressades en percentatge

Font: elaboració pròpia a partir de dades de la FADN i XCAC (DARP) (per a Catalunya)

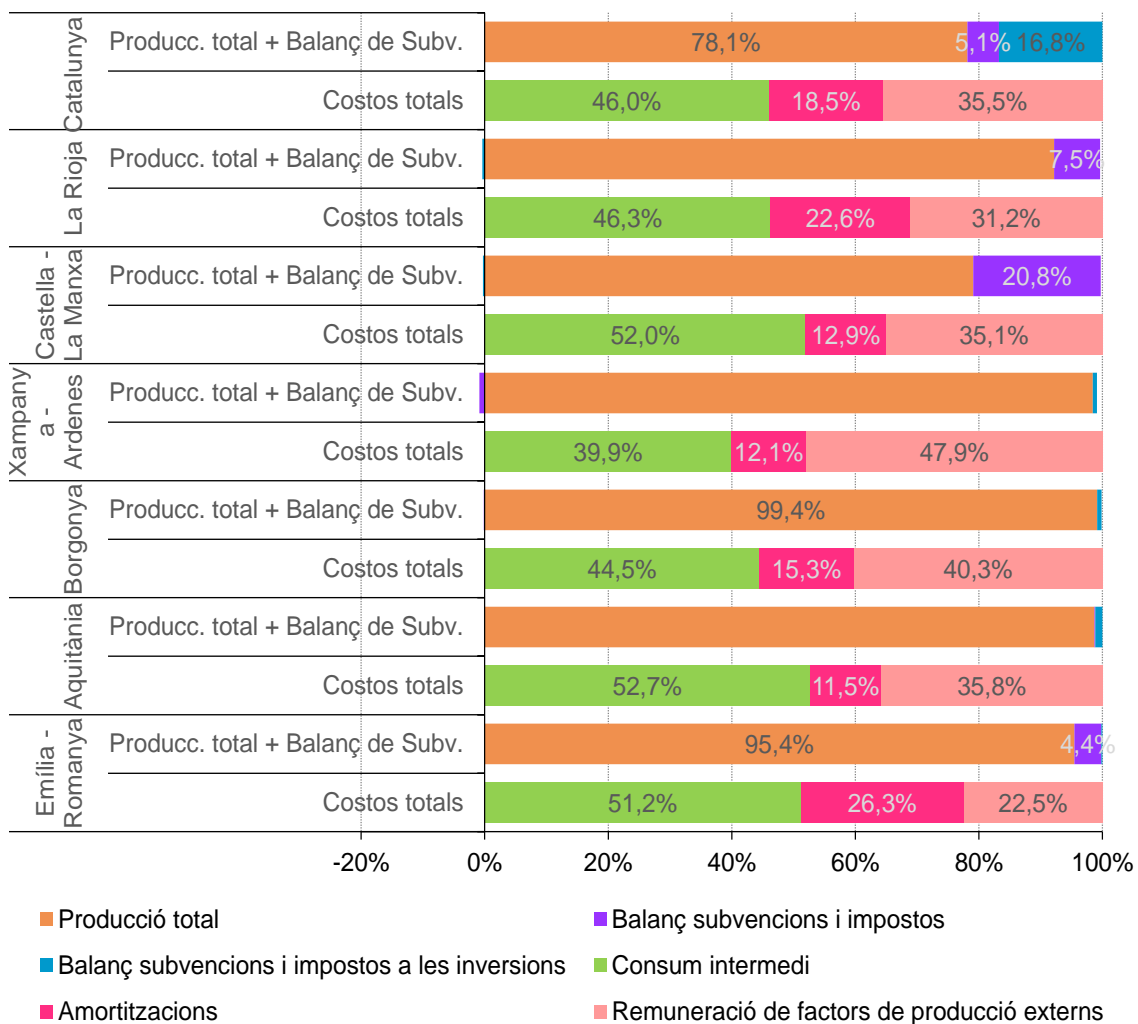


Figura II
Components de la renda familiar de l'explotació l'any 2012. Dades expressades en percentatge

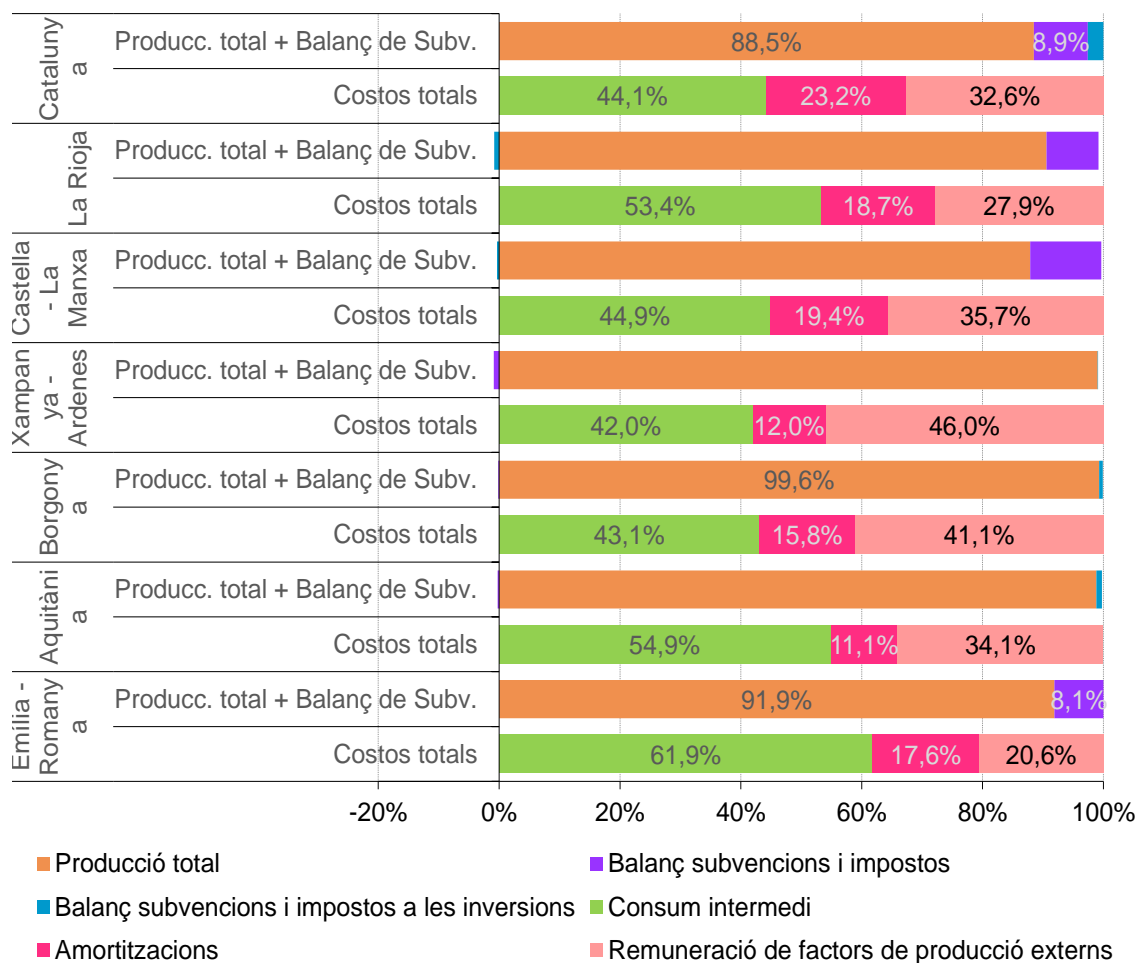


Figura III
Distribució dels costos expressada en percentatge per a l'any comptable 2011
 Font: elaboració pròpia a partir de dades de la FADN i XCAC (DARP) (per a Catalunya)

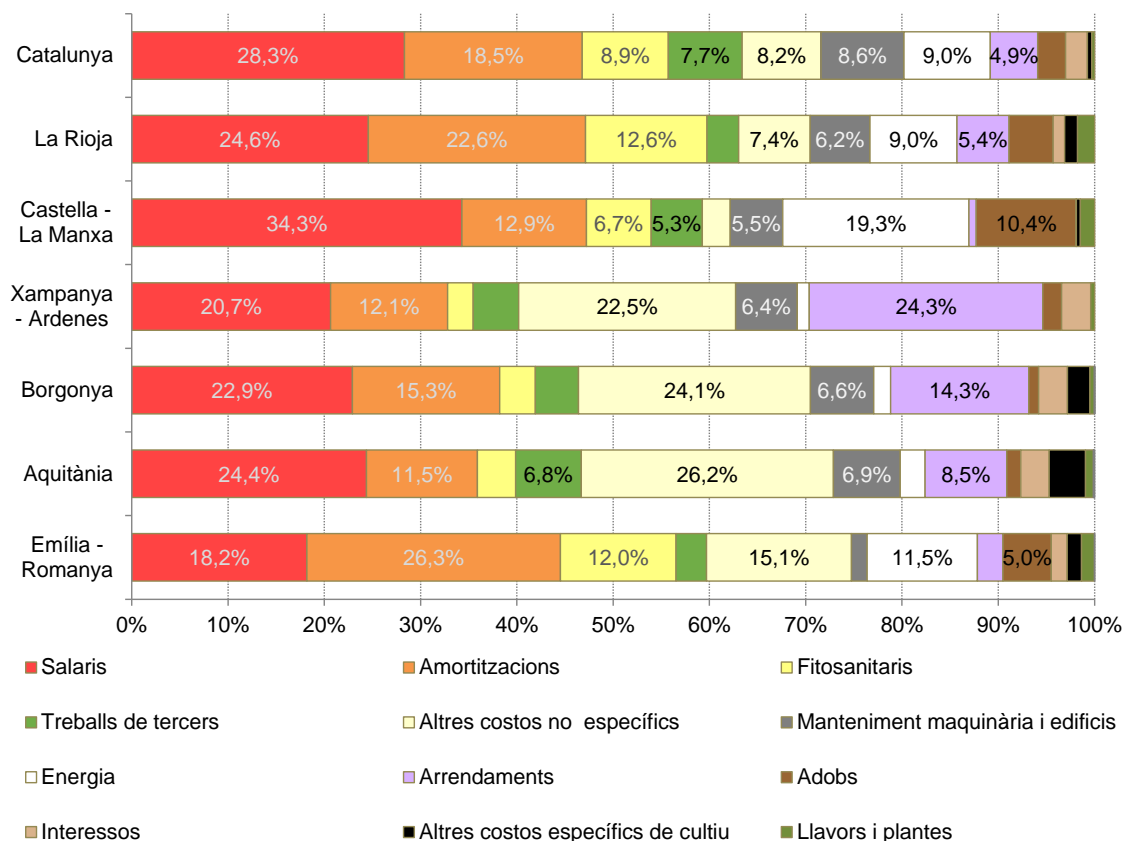


Figura IV
Distribució dels costos expressada en percentatge per a l'any comptable 2012
 Font: elaboració pròpia a partir de dades de la FADN i XCAC (DARP) (per a Catalunya)

