



## INFORME núm. 3

Setembre 2017

### INTRODUCCIÓ

1. ANÀLISI ECONÒMICA D'UNA MOSTRA D'EXPLOTACIONS VITÍCOLES DE CATALUNYA. ANYS 2014 i 2015
2. EVOLUCIÓ DE PREUS AL CONSUM





## **Informe sobre el sector vitivinícola a Catalunya Setembre 2017**

### **Autors:**

**CREDA – UPC – IRTA**

Cristina Escobar i José M. Gil

[cristina.escobar@upc.edu](mailto:cristina.escobar@upc.edu)

### **Coordinador:**

Xavier Agell (INCAVI)

### **Amb la col·laboració de:**

Antonio Gázquez (DARP)

Rosa M. Adell (INCAVI)

Cristina Fumanal (DARP)

Joan Barniol (DARP)

En Jordi Fraxanet i la Marta Bellpuig, d'Agroxarxa, han participat en l'elaboració del bloc I: *Anàlisi econòmica d'una mostra d'explotacions vitícoles de Catalunya. Anys 2014 i 2015.*



El document està subjecte a la llicència Reconeixement-NoComercial-SenseObres DerivadesCompartir 3.0 Espanya de Creative Commons. Així doncs, obliga a citar la font original; no permet obtenir retribució a canvi de distribuir el document i tampoc no permet alterar-lo (cal respectar-ne la integritat).

Departament d'Agricultura, Ramaderia, Pesca, Alimentació i Medi Natural  
([info.darp@gencat.cat](mailto:info.darp@gencat.cat)) .

## **ÍNDEX DE CONTINGUTS**

### **I: ANÀLISI ECONÒMICA D'UNA MOSTRA D'EXPLOTACIONS VITÍCOLES DE CATALUNYA. ANYS 2014 i 2015**

**Introducció**

**Mostra analitzada**

**Estructura de les explotacions**

**Resultats econòmics**

**Conclusions**

### **II: EVOLUCIÓ DE PREUS AL CONSUM**

**Preus en establiments comercials d'alimentació**



## Introducció



Aquest informe correspon a la 39a publicació de l'Observatori de la Vinya, el Vi i el Cava, després de 10 anys en funcionament.

El bloc I presenta els resultats econòmics per explotació de la mostra d'explotacions d'orientació vitícola de la Xarxa Comptable Agrària de Catalunya (XCAC). Els resultats es presenten globalment i desagregats segons la dimensió econòmica de les explotacions. La renda familiar mitjana de les explotacions vitícoles analitzades és de 21.324€ (any 2015), amb un increment del 13,6% respecte a l'any anterior. Aquesta tendència alcista no ha quedat representada en els diferents segments analitzats, que presenten increments i/o davallades.

El bloc II presenta l'observació dels preus de vi i cava embotellat en establiments comercials, tal i com s'estableix periòdicament. Els preus al consum per al conjunt de productes incrementen respecte a l'any anterior. A la vegada, l'evolució respecte al trimestre anterior també ha estat a l'alça.

**Xavier Agell i Tuser**

Responsable tècnic de l'Observatori de la Vinya, el Vi i el Cava

# BLOC I: ANÀLISI ECONÒMICA D'UNA MOSTRA D'EXPLOTACIONS VITÍCOLES DE CATALUNYA. ANYS 2014 i 2015

## Introducció

En aquest bloc es presenten els resultats econòmics de les explotacions vitícoles de la Xarxa Comptable Agrària de Catalunya (XCAC)<sup>1</sup> per als anys comptables 2014 i 2015. Aquesta anàlisi actualitza, amb algunes variacions<sup>2</sup>, [l'informe 4/2014](#), en què es presentaven els resultats per als anys 2012 i 2013. No obstant això, cal esmentar que les anàlisis econòmiques per varietat de raïm s'iniciaren per als anys 2008 i 2009 ([informe 4/2010](#)). Tanmateix, des d'aleshores, s'han produït dues modificacions metodològiques, en el 2010 i en el 2014. Per aquest motiu, els resultats que es presenten en aquest Informe no són directament comparables amb els obtinguts en els anys anteriors.

Malgrat que la mostra analitzada per la XCAC incorpora un nombre considerable d'explotacions, les xifres que se'n deriven no es poden interpretar com a aplicables per al conjunt de les explotacions vitícoles catalanes, tot i que es poden considerar orientatives sobre quines són les principals magnituds econòmiques de les explotacions (producció, costos, renda, etc.).

## Mostra analitzada

Els resultats econòmics per explotació que es presenten en aquest bloc inclouen **únicament explotacions d'OTE<sup>3</sup> vitícola**; concretament, d'explotacions especialitzades en viticultura de vi de qualitat. D'aquesta manera, serà possible comparar entre els resultats obtinguts a Catalunya i els d'altres comunitats autònomes, el global d'Espanya o altres països de la Unió Europea. El total d'explotacions considerades ha estat de 41 i 43 per als anys 2014 i 2015, respectivament.

A continuació, es presenten els resultats globals per explotació i segmentats segons la dimensió econòmica<sup>4</sup> de les explotacions. La segmentació realitzada correspon a explotacions amb una producció total de: (1) 8.000 a ≤25.000 euros, (2) 25.000 a ≤50.000 euros, (3) 50.000 a ≤100.000 euros i (4) 100.000 a ≤500.000 euros.

Segons que indica l'Enquesta d'Estructura Agrària del 2013

<sup>1</sup> La XCAC és una actuació estadística que porta a terme el Departament d'Agricultura, Ramaderia, Pesca i Alimentació (DARP), que recull anualment dades comptables d'una mostra d'explotacions agràries, segons la metodologia establerta per Eurostat per a la seva integració en la Farm Accountancy Data Network (FADN) de la UE.

<sup>2</sup> Per ampliar la informació, consulteu el full de [Principals novetats i modificacions de la XCAC. Exercici 2014](#).

<sup>3</sup> L'orientació tecnicoeconòmica (OTE) d'una explotació es determina segons la contribució relativa de la Producció estàndard de les diferents característiques d'aquesta explotació a la seva producció total normal (Reglament (CE) 1198/2014).

<sup>4</sup> La dimensió econòmica de l'explotació es defineix segons la seva producció total estàndard. Els preus s'expressen en EUR (Reglament (CE) 1198/2014).

(IDESCAT), les explotacions amb una dimensió econòmica inferior als 8.000 € de producció estàndard representen el 34,4% del total a Catalunya (OTE viticultura especialitzada en vi de qualitat). Per tant, els resultats s'exposen no inclouen la totalitat del sector. La normativa europea, però, especifica un llindar de dimensió econòmica per a les explotacions que s'inclouen en la mostra (Reglament d'Execució (UE) 2015/220). Per a l'Estat espanyol el llindar mínim especificat és de 8.000 €.

La figura 1 mostra la distribució de les explotacions de la mostra dels anys 2014 i 2015 segons els segments de producció total establerts. A la vegada, representa la distribució obtinguda per al global de Catalunya per a la mateixa OTE (viticultura especialitzada en vi de qualitat) (Enquesta sobre l'estructura de les explotacions agràries. 2013. IDESCAT).

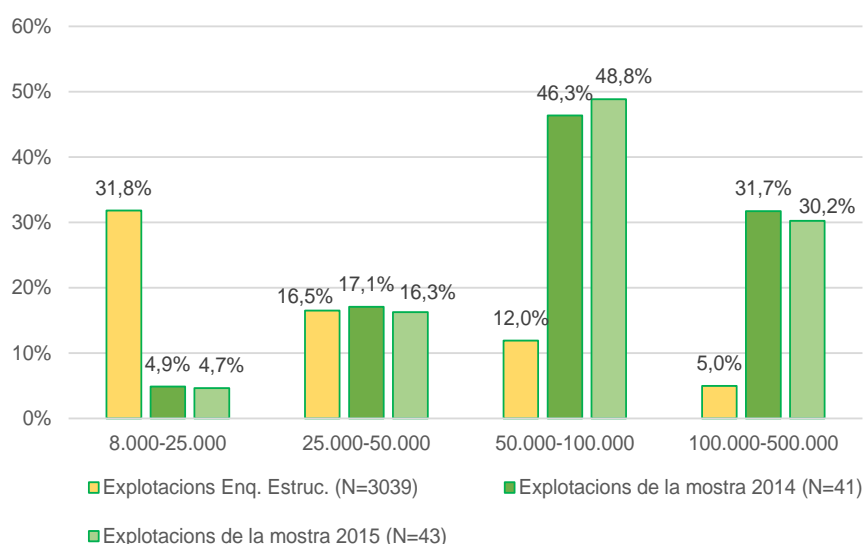
Com s'observa, els segments superiors als 50.000€ tenen més presència mostral, ja que concentren més del 75% de la mostra del 2014 i del 2015, quan en realitat sumen el 17,0% de les explotacions representades. Pel que fa al grup de menor dimensió econòmica, succeeix la situació inversa, és a dir, tenen menor representació a les mostres dels dos anys.

Les diferències en la composició de la mostra queden corregides en el càlcul dels resultats globals, ja que cada segment es pondera<sup>5</sup> pel seu pes en el conjunt de Catalunya. Així mateix, cal posar de manifest la **necessitat d'aconseguir representació de segments de dimensió econòmica inferior** perquè els resultats globals siguin més propers a la realitat del sector.

Figura 1

**Distribució de les explotacions de la mostra (2014 i 2015) segons segments de producció total. Comparativa amb els resultats de l'Enquesta d'estructura de les explotacions agràries del 2013 (OTE viticultura especialitzada en vi de qualitat).**

*Font: Elaboració pròpia a partir de dades IDESCAT i Gabinet Tècnic (DARP)*



<sup>5</sup> La ponderació es realitza utilitzant les dades de l'Enquesta sobre l'estructura de les explotacions agràries del 2013.

Pel que fa a la comparativa interanual dels resultats que es presenten (2014 i 2015), cal tenir en compte la variació en el nombre d'explotacions totals i en el nombre d'explotacions dels segments analitzats. Per exemple, el grup de 50.000 a ≤100.000€, en el 2014 presenta 19 explotacions, augmentant a 21, en el 2015. D'altra banda, els segments que presenten el mateix nombre d'explotacions no garanteixen que les explotacions analitzades siguin coincidents. Aquestes variacions en la mostra podrien explicar parcialment les diferències observades entre els dos anys.

## Estructura de les explotacions

La mà d'obra emprada a les explotacions de la mostra és d'**1,62 unitats de treball any (UTA<sup>6</sup>)** (mitjana dels anys 2014 i 2015), de les quals 1,09 provenen de la **mà d'obra familiar** (UTF, unitat de treball familiar), i 0,52 de la mà d'obra assalariada (taula 1). La proporció de mà d'obra familiar tendeix a reduir-se a mesura que augmenta la dimensió econòmica i/o la superfície de l'explotació, i és especialment baixa en el segment superior (de 100.000 a ≤500.000€ de producció total), concentrant únicament el 29,5% de la mà d'obra. Contràriament, per a les explotacions de menor dimensió econòmica (de 8.000€ a ≤25.000€), la mà d'obra familiar representa un 89,8% sobre el total (mitjana dels anys 2014 i 2015) (taula 1).

La **superfície agrícola utilitzada (SAU)** per explotació és de 21,6 i 24,1 hectàrees, per als anys 2014 i 2015, respectivament. El conreu de la vinya ocupa, en el mateix període, 14,5 i 14,7 hectàrees per explotació.

El **règim de tinença** de la superfície agrícola utilitzada (SAU) de la mostra és un 41,8% **de propietat** (mitjana dels anys 2014-15), i **l'arrendament** assoleix—en aquesta ocasió— **una proporció superior** (44,0%). La proporció de terres arrendades, tanmateix, presenta una forta disminució en el grup de major dimensió econòmica, amb un valor mitjà dels dos anys del 14,8%. Pel que fa a la parceria, també està representada com a modalitat de tinença (14,2% de la SAU total).

D'altra banda, la proporció d'**hectàrees en regadiu és baixa**, amb una mitjana del 9,3% per als dos anys analitzats. Així mateix, en el 2015, destaca el grup de 8.000 a ≤25.000€ de producció total, amb un 30,6% de la SAU regada. No obstant això, com veurem a continuació, els aprofitaments que presenta aquest grup difereixen dels de la resta, el que podria explicar una major superfície en regadiu (taula 1).

El **principal aprofitament agrícola**, en tractar-se d'explotacions d'OTE viticultura, és la **vinya**, que ocupa el 60,7% dels aprofitaments reflectits a la taula 1 (mitjana del període 2014-2015). Altres aprofitaments importants són la superfície forestal, els cultius permanents (fruiters i olivera), els cereals i els farratges i prats, i la seva importància varia segons el grup que es consideri.

<sup>6</sup> UTA: Unitat de Treball Any. Una UTA equival al treball que fa una persona a temps complet durant un any (228 jornades o més).



En la mostra del 2015, destaquen els grups de 8.000 a  $\leq 25.000\text{€}$  i de 50.000 a  $\leq 100.000\text{€}$  de producció total per l'elevada proporció de superfície que presenten els cultius que segueixen la vinya en importància. El primer grup esmentat té una forta presència de cultius permanents, en especial l'olivera; mentre que el segon grup presenta una superfície considerable de farratges i prats. D'altra banda, els aprofitaments ramaders són inexistents per a tots els grups de la mostra.

Taula 1

**Estructura de les explotacions de la mostra: treball, superfícies i aprofitaments. Anys 2014 i 2015**

Font: Elaboració pròpia a partir de dades del Gabinet Tècnic (DARP)

Descripció	Total		Producció Total Estàndard							
			8.000 $\leq$ 25.000		25.000 $\leq$ 50.000		50.000 $\leq$ 100.000		100.000 $\leq$ 500.000	
	2014	2015	2014	2015	2014	2015	2014	2015	2014	2015
Explotacions mostra	41	43	2	2	7	7	19	21	13	13
<b>Treball a l'explotació</b>										
UTA total (UTA)	1,55	1,68	0,99	1,00	1,53	1,83	2,07	2,04	4,04	4,58
UTA familiar (UTF)	1,08	1,11	0,89	0,90	1,19	1,36	1,35	1,25	1,24	1,29
UTA assalariada	0,48	0,57	0,10	0,10	0,34	0,47	0,72	0,79	2,79	3,29
Temps de treball (hores)	3.109	3.353	1.970	2.007	3.053	3.665	4.139	4.073	8.075	9.166
Assalariat hores	959	1.131	1.770	1.800	2.379	2.721	2.705	2.505	2.485	2.585
<b>Superfícies i règim de tinença (ha)</b>										
SAU total	21,6	24,1	7,2	12,4	18,8	19,3	45,0	44,8	66,3	64,6
SAU propietat	9,1	9,9	3,6	6,1	8,6	8,7	13,8	14,6	34,5	26,9
SAU arrendada	9,6	10,5	3,6	6,3	10,2	9,1	24,1	24,7	11,7	7,7
SAU parceria	2,8	3,7	0,0	0,0	0,0	1,5	7,1	5,5	20,0	30,0
SAU regada	1,1	3,3	0,0	3,8	1,9	3,1	0,7	1,2	6,0	6,0
<b>Aprofitaments (ha)</b>										
Cereals	0,9	0,6	0,0	0,0	0,0	0,0	1,1	1,4	8,9	4,7
Altres cultius extensius	0,0	0,0	0,0	0,0	0,0	0,0	0,0	0,0	0,0	0,0
<b>Vinya</b>	<b>14,5</b>	<b>14,7</b>	<b>6,8</b>	<b>6,2</b>	<b>12,5</b>	<b>13,7</b>	<b>22,4</b>	<b>22,7</b>	<b>50,8</b>	<b>52,6</b>
Cultius permanents	2,4	4,9	0,5	6,2	5,1	3,7	2,8	3,5	4,3	4,6
Fruiters	1,1	1,5	0,2	0,9	1,9	1,7	2,0	2,0	1,9	2,8
Fruita fresca	0,1	0,1	0,0	0,0	0,1	0,2	0,2	0,2	0,1	0,1
Fruita seca	1,0	1,4	0,2	0,9	1,8	1,5	1,8	1,8	1,8	2,7
Oliveres	1,3	3,5	0,3	5,2	3,2	2,0	0,7	1,5	2,4	1,9
Farratges i prats	0,0	2,9	0,0	0,0	0,0	0,0	0,0	15,7	0,0	0,0
Guaret total	0,5	0,6	0,0	0,0	0,9	0,8	1,1	1,5	0,5	2,2
Forestal	2,9	4,0	0,0	2,6	4,4	3,9	7,8	7,3	4,8	5,4

Nota<sub>1</sub>: Els resultats globals dels anys 2014 i 2015 es calculen ponderant pel pes relatiu de cada estrat de dimensió econòmica en el global de Catalunya. L'OTE tinguda en compte és l'OTE viticultura de vins de qualitat.

Nota<sub>2</sub>: La suma dels conceptes inclosos sota *Aprofitaments* no equival al valor de la SAU total, atès que es repeteixen conceptes, no hi són tots els conceptes i/o s'inclouen cultius successius.

Nota<sub>3</sub>: Els *cultius permanents* no inclouen la vinya (segons la definició RICA=SE054).

## Resultats econòmics

La taula 2 presenta els resultats econòmics de les explotacions de la mostra. Com es pot observar, la XCAC ofereix diferents indicadors sobre l'activitat econòmica de l'explotació com ara la producció, el consum intermedi, el valor afegit brut, el valor afegit net de l'explotació i la renda familiar de l'explotació, entre d'altres.

Aquesta anàlisi parteix inicialment de la renda familiar de l'explotació, l'indicador que els agrega tots, per continuar amb alguns dels seus components, especialment els costos.

Els resultats globals dels anys 2014 i 2015 s'han obtingut ponderant els resultats desagregats per dimensió econòmica, pel seu pes relatiu resultant de l'Enquesta d'Estructura Agrària (2013; IDESCAT).

### Renda familiar de l'explotació

La renda familiar de l'explotació és un indicador del resultat de les explotacions agràries i correspon a la remuneració dels factors fixos de producció de la família (terra, capital i treball) i del risc empresarial (benefici o pèrdues). Aquest indicador es calcula sumant el valor de la producció amb les subvencions (balanç de subvencions i impostos, i balanç de subvencions i impostos a la inversió), menys els costos totals (consum intermedi, amortitzacions i remuneració dels factors de producció externs)<sup>7</sup>.

**Renda familiar de l'explotació = Producció total<sup>8</sup> + Subvencions<sup>9</sup> – Costos totals**

on

**Costos totals<sup>10</sup> = Consum intermedi + Amortitzacions + Remuneració dels factors de producció externs**

La renda familiar de les explotacions vitícoles de la mostra analitzada (OTE viticultura especialitzada en vi de qualitat) és, l'any 2014, de 18.772€. L'any 2015 augmenta fins a assolir un valor de 21.324€. Aquest **increment en la renda familiar** (+13,6%; 2.551€) varia segons els diferents segments de dimensió econòmica (classificats en funció de la seva producció total).

<sup>7</sup> Es pot trobar un esquema del càlcul de les variables a:

[http://ec.europa.eu/agriculture/rica/annex003\\_en.cfm#i](http://ec.europa.eu/agriculture/rica/annex003_en.cfm#i)

Es pot trobar la definició de les variables a: [http://ec.europa.eu/agriculture/rica/definitions\\_en.cfm](http://ec.europa.eu/agriculture/rica/definitions_en.cfm).

<sup>8</sup> El càlcul de la producció total és: Producció total (SE131) = Producció total vegetal (SE135) + Producció total bestiar (SE206) + Altres produccions (SE256). En les explotacions de la mostra analitzada, Producció total bestiar (SE206) = 0.

Producció total vegetal (SE135) = Vendes + Reutilització + Autoconsum + Inventari final – Inventari inicial.

Les Altres produccions (SE256) fan referència a terres arrendades llestes per sembrar, ingressos per arrendaments ocasionals de superfície farratgera, bestiar en règim de pensió, productes forestals, treballs per a tercers, lloguer d'equips, interessos d'actius líquids necessaris per al funcionament de l'explotació, ingressos del turisme rural, ingressos relatius a exercicis anteriors, i altres productes i ingressos.

<sup>9</sup> Per simplificar, aquí es consideren Subvencions = Balanç subvencions i impostos (SE600) + Balanç subvencions i impostos a les inversions (SE405).

<sup>10</sup> Els impostos i les taxes no estan inclosos en el total dels costos, sinó en el Balanç subvencions i impostos o en el Balanç subvencions i impostos a les inversions.

El segment que presenta un major increment en la renda familiar de l'explotació és el de menor dimensió econòmica (de 8.000 a  $\leq 25.000\text{€}$  de producció total), que gairebé quadruplica la renda obtinguda (+364,8%). Els segments intermedis (de 25.000 a  $\leq 100.000\text{€}$ ), d'altra banda, presenten una evolució desfavorable, amb una davallada màxima en el grup de 50.000 a  $\leq 100.000\text{€}$  (-16,5%) (taula 2).

### Components de la renda familiar de l'explotació

Com s'ha esmentat, la renda familiar de l'any 2015 és superior a la de l'any 2014. Aquest increment és conseqüència, en primer lloc, d'un **major valor de la producció total. Aquesta partida passa de 46.800€ l'any 2014 a 49.113€ l'any 2015**, que representa un increment del 4,9% (2.313€) (figura 2).

La mitjana del valor de la producció i les subvencions de tots dos anys analitzats és de 52.843€, dels quals un 90,8% correspon a la producció total (47.957€).

L'evolució interanual de la **producció total** és variable segons els segments de dimensió econòmica establerts. El segment que presenta un major increment és el segment de 8.000 a  $\leq 25.000\text{€}$  de producció total (+28,7%). En sentit contrari, decreix la producció total per al grup de 50.000 a 100.000€ (-13,0%).

Els **costos totals**, d'altra banda, es mantenen estables entre els dos anys analitzats (+0,3%). Tanmateix, l'evolució interanual varia en funció dels grups analitzats. L'increment superior es produeix en el grup de 25.000 a  $\leq 50.000\text{€}$  (+23,5%), mentre que la davallada més forta es produeix en el grup de menor dimensió econòmica (de 8.000 a  $\leq 25.000\text{€}$  de producció total) (-19,1%). És precisament aquest grup el que presenta un major increment de la renda familiar.

Els costos totals per explotació obtinguts són de 32.795€ (mitjana 2014-15). Aquests es reparteixen entre: (1) els **consums intermedis** (llavors i plantes, adobs, fitosanitaris, manteniment de la maquinària i dels edificis, energia, etc.), que concentren el 48,0% dels costos totals, equivalent a 15.749€ per explotació; (2) la **remuneració dels factors de producció externs** (salari, arrendaments i interessos), que representa el 35,1% dels costos totals (11.513€), i, finalment, (3) les **amortitzacions**, equivalents al 16,9% dels costos totals (5.533€).

Taula 2

**Resultats econòmics de les explotacions vitícoles de la mostra (OTE viticultura especialitzada en vins de qualitat) per als anys 2014 i 2015. Resultats totals i desagregats per segments de Producció total. Dades expressades en euros per explotació**

Font: Elaboració pròpia a partir de les dades del Gabinet Tècnic (DARP.)

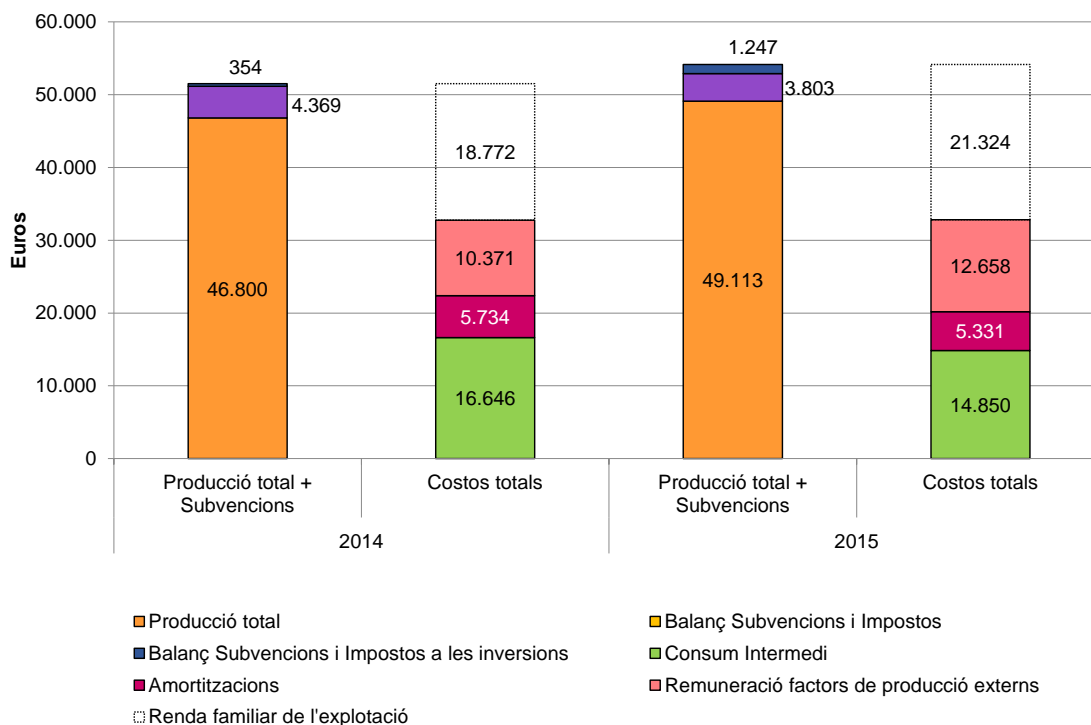
Codi	Descripció	Total		Producció Total Estàndard							
		2014	2015	8.000≤25.000		25.000≤50.000		50.000≤100.000		100.000≤500.000	
				2014	2015	2014	2015	2014	2015	2014	2015
<b>SYS02</b>	<b>Explotacions representades</b>	<b>3.039</b>	<b>3.039</b>	<b>1.481</b>	<b>1.481</b>	<b>769</b>	<b>769</b>	<b>556</b>	<b>556</b>	<b>233</b>	<b>233</b>
<b>SYS03</b>	<b>Explotacions mostra</b>	<b>41</b>	<b>43</b>	<b>2</b>	<b>2</b>	<b>7</b>	<b>7</b>	<b>19</b>	<b>21</b>	<b>13</b>	<b>13</b>
<b>SE131</b>	<b>Producció total</b>	<b>46.800</b>	<b>49.113</b>	<b>17.470</b>	<b>22.485</b>	<b>39.156</b>	<b>42.785</b>	<b>86.115</b>	<b>74.881</b>	<b>164.632</b>	<b>177.758</b>
SE135	Producció total vegetal	45.078	48.064	17.470	22.485	39.156	41.964	81.324	71.050	153.606	175.924
SE140	Cereals	729	232	0	0	0	0	966	574	7.209	1.655
SE175	Fruïtes	580	1.231	0	900	601	991	1.788	1.993	1.321	2.316
SE185	Vinya i vi	42.356	44.287	16.717	17.924	35.828	40.125	77.713	67.200	142.493	170.908
SE190	Olives i oli	1.402	2.272	754	3.661	2.728	848	799	1.057	2.584	1.045
SE195	Farratges, prats i guarets	0	0	0	0	0	0	0	0	0	0
SE256	Altres produccions	1.722	1.049	0	0	0	821	4.791	3.831	11.026	1.834
<b>SE275</b>	<b>Consum intermedi</b>	<b>16.646</b>	<b>14.850</b>	<b>10.078</b>	<b>6.963</b>	<b>11.088</b>	<b>12.683</b>	<b>27.853</b>	<b>23.920</b>	<b>49.993</b>	<b>50.491</b>
SE281	Costos específics	4.508	4.414	1.683	1.852	4.549	3.646	7.649	7.519	14.837	15.819
SE285	Llavors i plantes	83	100	0	94	0	0	163	82	692	516
SE295	Adobs	1.271	955	271	332	2.297	969	1.945	1.686	2.629	3.127
SE300	Fitosanitaris	3.085	3.089	1.412	1.413	2.233	2.046	5.400	5.276	11.009	11.966
SE305	Altres costos específics de cultiu	69	269	0	13	19	630	141	475	507	210
SE336	Costos no específics	12.138	10.436	8.395	5.111	6.539	9.037	20.204	16.401	35.155	34.672
SE340	Manteniment maquinària i edificis	3.306	3.083	1.277	1.727	2.541	1.832	6.372	5.177	11.411	10.835
SE345	Energia	2.588	2.724	451	1.356	3.101	3.340	4.843	3.440	9.096	7.676
SE350	Treballs de tercers	3.470	1.837	4.242	881	0	1.161	4.162	3.163	8.365	6.983
SE356	Altres costos no específics	2.774	2.792	2.426	1.147	897	2.704	4.827	4.621	6.282	9.179
<b>SE600</b>	<b>Balanc subvencions i impostos</b>	<b>4.369</b>	<b>3.803</b>	<b>1.037</b>	<b>-14</b>	<b>6.608</b>	<b>4.876</b>	<b>7.137</b>	<b>8.976</b>	<b>11.554</b>	<b>12.171</b>
SE605	Subvencions d'explotació	2.731	2.995	1.042	682	3.992	3.630	3.137	5.257	8.328	10.199
SE395	Saldo IVA règim especial	1.999	1.416	198	-386	2.857	1.738	4.657	4.350	4.277	4.799
SE390	Impostos	361	608	203	310	242	492	657	631	1.051	2.828
<b>SE410</b>	<b>Valor afegit brut</b>	<b>34.523</b>	<b>38.065</b>	<b>8.430</b>	<b>15.509</b>	<b>34.677</b>	<b>34.978</b>	<b>65.399</b>	<b>59.937</b>	<b>126.193</b>	<b>139.437</b>
<b>SE360</b>	<b>Amortitzacions</b>	<b>5.734</b>	<b>5.331</b>	<b>4.141</b>	<b>3.637</b>	<b>3.523</b>	<b>3.761</b>	<b>9.115</b>	<b>9.479</b>	<b>15.086</b>	<b>11.381</b>
<b>SE415</b>	<b>Valor afegit net de l'explotació (VANE)</b>	<b>28.790</b>	<b>32.735</b>	<b>4.289</b>	<b>11.872</b>	<b>31.153</b>	<b>31.217</b>	<b>56.284</b>	<b>50.458</b>	<b>111.107</b>	<b>128.057</b>
<b>SE405</b>	<b>Balanc subvencions i impostos a les inversions</b>	<b>354</b>	<b>1.247</b>	<b>0</b>	<b>0</b>	<b>0</b>	<b>2.095</b>	<b>630</b>	<b>1.274</b>	<b>3.110</b>	<b>6.312</b>
SE406	Subvencions a les inversions	354	1.317	0	0	0	2.095	630	1.654	3.110	6.312
SE408	IVA pagat en les inversions	0	-70	0	0	0	0	0	-380	0	0
<b>SE365</b>	<b>Remuneració factors de producció externs</b>	<b>10.371</b>	<b>12.658</b>	<b>2.335</b>	<b>2.791</b>	<b>7.400</b>	<b>10.733</b>	<b>17.630</b>	<b>18.944</b>	<b>53.928</b>	<b>66.733</b>
SE370	Salaris	7.763	10.141	1.276	2.073	4.859	7.853	11.361	13.403	49.998	61.183
SE375	Arrendaments	2.301	2.275	893	580	2.096	2.555	5.920	5.324	3.295	4.851
SE380	Interessos	306	243	166	138	445	325	349	217	635	699
<b>SE420</b>	<b>Renda familiar de l'explotació (RFE)</b>	<b>18.772</b>	<b>21.324</b>	<b>1.954</b>	<b>9.082</b>	<b>23.753</b>	<b>22.579</b>	<b>39.284</b>	<b>32.788</b>	<b>60.288</b>	<b>67.636</b>
SE425	VANE/UTA	18.519	19.517	4.354	11.831	20.400	17.028	27.190	24.753	27.523	27.943
SE430	RFE/UTF	17.460	19.187	2.208	10.091	19.961	16.582	29.043	26.180	48.529	52.338

Nota<sub>1</sub>: SExxx equival a la codificació de variables FADN.

Nota<sub>2</sub>: Les explotacions representades pertanyen a l'OTE Viticultura de vins de qualitat, i també la totalitat de les explotacions de la mostra incloses en l'anàlisi.

Figura 2  
**Components de la renda familiar de l'explotació. Dades en euros per al total de la mostra. Anys 2014 i 2015**

Font: Elaboració pròpia a partir de dades del Gabinet Tècnic (DARP).



Els valors dels components de la renda presenten diferències importants segons la dimensió econòmica de les explotacions (taula 2), amb una tendència a créixer conformement augmenta la producció total. La figura 3 presenta els components de la renda de manera percentualment per tal de poder comparar la seva importància relativa entre els diferents segments establerts (mitjana 2014-15).

Per als diferents grups analitzats, la proporció del conjunt de subvencions<sup>11</sup> varia entre el 2,5% i el 14,2% del valor de la producció total més les subvencions. El valor mínim és per al grup de 8.000 a ≤25.000€ de producció total, mentre que el màxim és per al grup de 25.000 a ≤50.000€. La major part de les subvencions provenen del Balanç de subvencions i impostos a les inversions, partida que no té valor en el cas de les explotacions de menor dimensió econòmica.

En relació amb els costos, s'observa com els **consums intermedis van davallant la seva proporció lleugerament a mesura que incrementa la dimensió econòmica de les explotacions**. La seva proporció oscil·la entre el 40,6% i el 56,9% dels costos totals (explotacions de major i de menor dimensió econòmica, respectivament) (mitjana 2014-15).

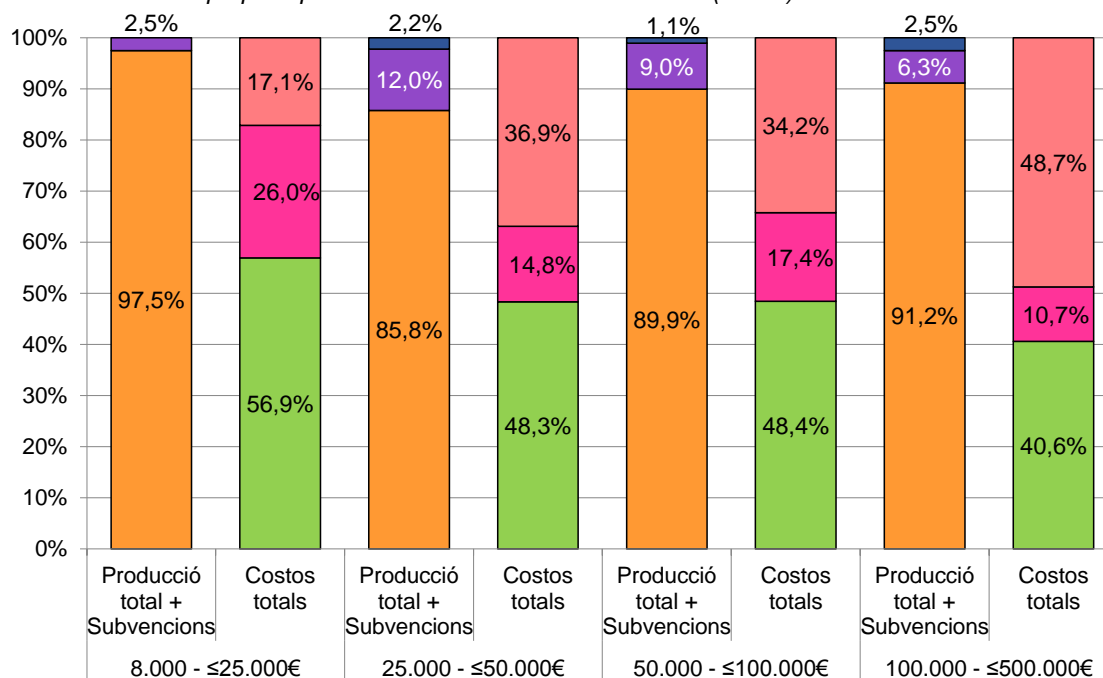
**Els factors de producció externs augmenten a mesura que ho fa la dimensió econòmica: mentre que les amortitzacions, en general, tendeixen a disminuir.** D'aquesta manera, les explotacions de major dimensió econòmica presenten una proporció mínima de costos

<sup>11</sup> Cal destacar que la producció vitícola no està directament subvencionada (Reglament (CE) 479/2008 del Consell, de 29 d'abril, pel qual s'estableix l'organització comuna del mercat vitivinícola).

d'amortització (10,7%) i una proporció màxima de costos dels factors de producció externs (48,7%), els quals superen, en aquest cas, la proporció de costos intermedis (40,6%, la mínima dels grups).

Figura 3  
**Components de la renda familiar de l'explotació. Dades expressades en percentatge per als diferents segments analitzats. Mitjana dels anys 2014 i 2015**

Font: Elaboració pròpia a partir de les dades del Gabinet Tècnic (DARP).



- Remuneració factors de producció externs
- Consum intermedi
- Balanç de subvencions i impostos
- Amortitzacions
- Balanç de subvencions i impostos a les inversions
- Producció total

### Costos

La figura 4 presenta la distribució desagregada dels costos de les explotacions de la mostra, expressats en percentatge respecte dels costos totals. Els resultats es presenten sobre el total d'explotacions del 2014 i 2015, i per la mitjana d'aquests dos anys per a cadascun dels segments analitzats.

Per al conjunt de la mostra, els principals costos són els **salaris** pagats, que representen un 23,7% i un 30,8% dels costos totals en el 2014 i el 2015, respectivament. La proporció d'aquest cost creix a mesura que augmenta la dimensió econòmica de les explotacions, com a conseqüència d'una major utilització de mà d'obra assalariada. Per al segment superior (100.000 a ≤500.000€ de producció total), el cost dels salaris concentra un 44,8% dels costos totals.

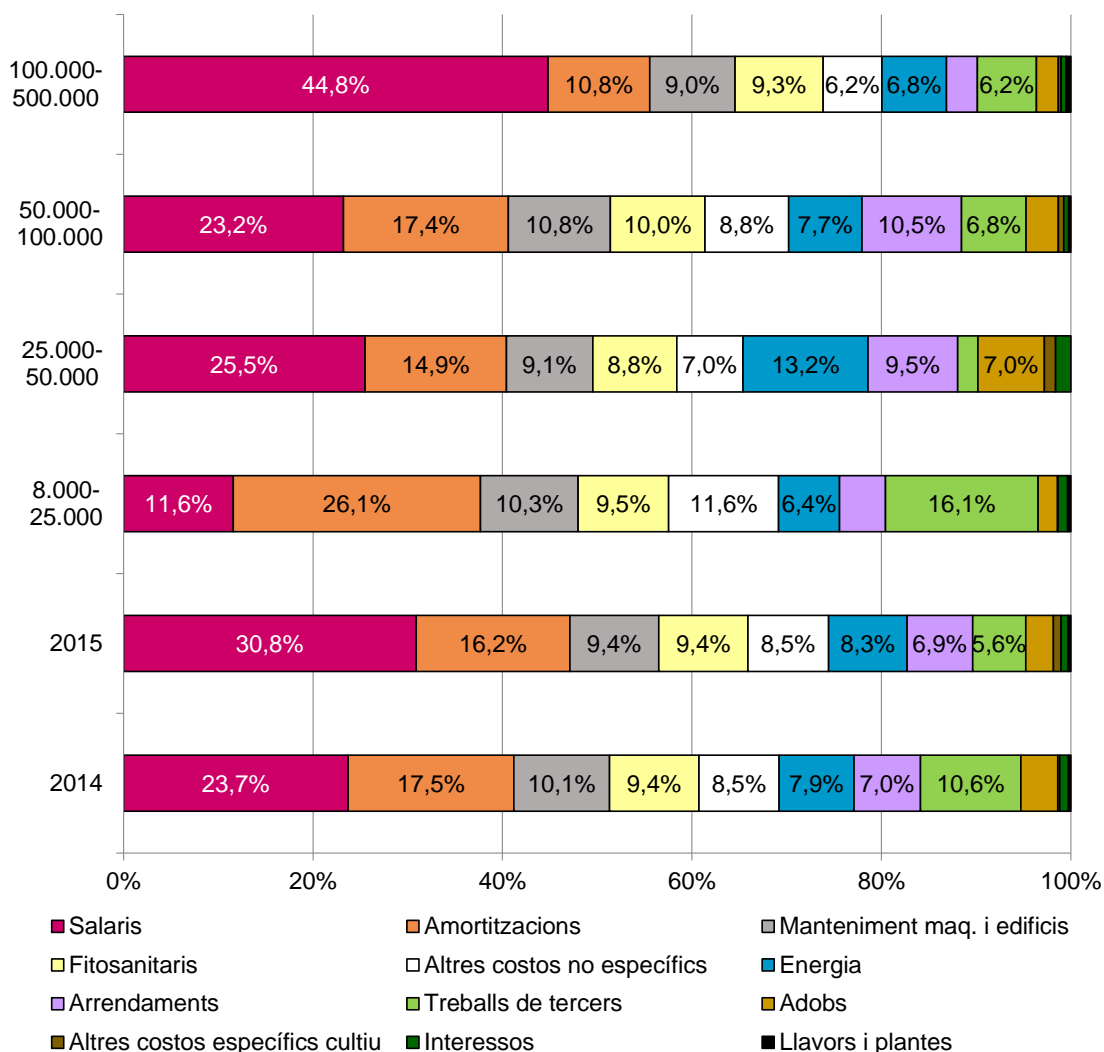
El segon cost en importància són les **amortitzacions**, que concentren un 17,5% i un 16,2% dels costos totals, en el 2014 i el 2015, respectivament. Com s'ha vist anteriorment, aquesta proporció es redueix a mesura que augmenta la dimensió econòmica de les explotacions.

Pel que fa a la resta de costos, alguns assoleixen proporcions rellevants, com és el cas dels costos de manteniment de maquinària i edificis, els tractaments fitosanitaris, els altres costos no específics, el cost de l'energia, els arrendaments i el treball de tercers, en aquest ordre per al conjunt de la mostra del 2015. Les proporcions d'aquests costos varien entre un 2,1% i un 16,1%, segons l'any d'estudi i la dimensió econòmica de les explotacions.

Els altres costos comptabilitzats (adobs, altres costos específics de cultiu, interessos i llavors i plantes) se situen per sota del 5% respecte dels costos totals i, per tant, es podrien considerar minoritaris. L'excepció serien el cost dels adobs per a les explotacions de 25.000 a ≤50.000€ (en què assoleixen una proporció del 7,0%).

Figura 4  
**Distribució dels costos expressada en percentatge. Dades sobre el total d'explotacions de la mostra 2014 i 2015 i per la mitjana dels dos anys segons els segments establerts de Producció total.**

Font: Elaboració pròpia a partir de les dades del Gabinet Tècnic (DARP).



### Relació entre la producció total i els costos totals

Per conèixer la relació que hi ha entre els costos esmerçats i el valor de la producció obtingut, es pot calcular la ràtio següent:

$$\frac{\text{Costos}}{\text{Producció total}} \times 100$$

Aquest indicador mostra la proporció que els costos de l'explotació representen respecte del valor de la producció, i es pot interpretar com el cost de l'explotació per produir 100€.

En la figura 5, es pot observar que, en el conjunt del període considerat, el cost de les explotacions de la mostra representa el 70,0% i el 66,9% del valor de la producció en el 2014 i el 2015, respectivament. De mitjana, el cost de produir per valor de 100€ ha estat, doncs, de 68,4€. Aquesta xifra representa una reducció de -12,2 punts percentuals respecte a la xifra obtinguda per als anys 2012-13.

Pel que fa a l'evolució de la ràtio segons la dimensió econòmica de les explotacions, en els anys analitzats, no és observable una tendència. El valor màxim es dona, en el 2014, en el segment de 8.000 a ≤25.000€ de producció total, que necessiten esmerçar 94,8€ per produir per un valor de 100€. Cal esmentar, tanmateix, la diferència existent en aquest segment entre els dos anys analitzats, obtenint un valor del 59,5% en el 2015. Com s'ha posat de manifest, en el 2015, aquest segment va obtenir una major producció total (+28,7%), mentre que els costos totals varen ser força inferiors (-19,1%). En sentit contrari, les explotacions de 25.000 a ≤50.000€, en el 2014, presenten un valor mínim, concretament, del 56,2%.

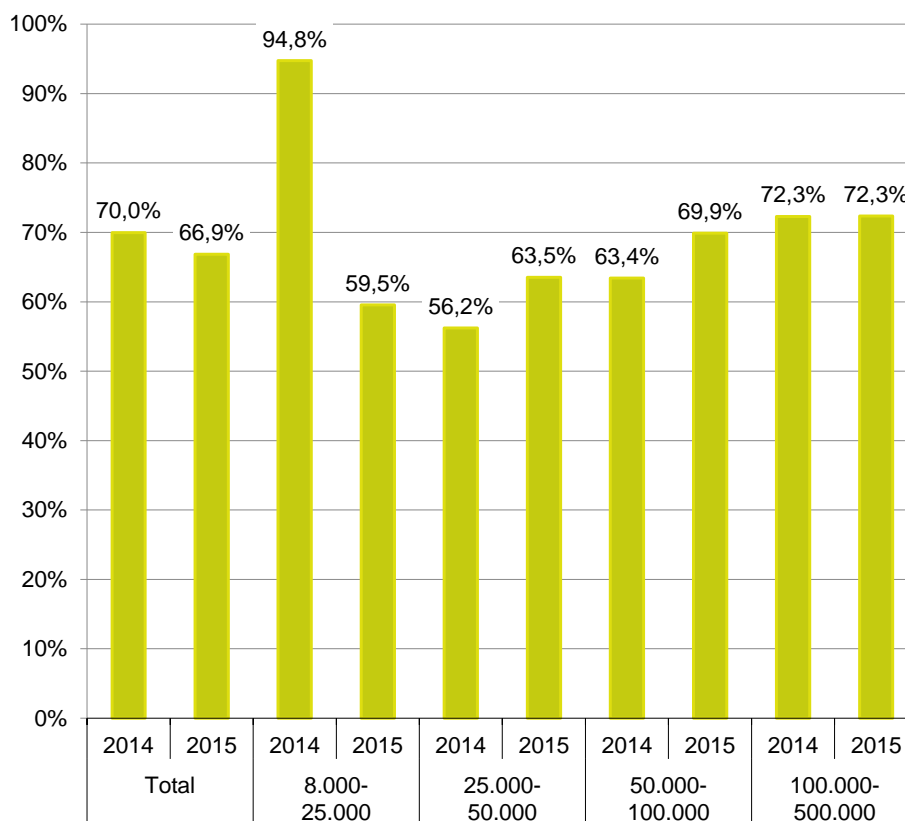
Com en d'altres ocasions, no són les explotacions amb valors superiors de producció total les que presenten una valors màxims d'aquesta ràtio. Aquest fet, que a priori pot sobtar, podria tenir la causa en una major professionalització de les explotacions de major dimensió, amb un enregistrament de costos més sistematitzat. D'altra banda, com s'ha observat a la figura 4, el cost associat als salaris suportat per les explotacions de major dimensió és molt elevat com a conseqüència d'una major utilització de mà d'obra assalariada.



Figura 5

**Percentatge dels costos totals respecte de la producció total. Resultats sobre el total de la mostra i desagregats segons els segments establerts de Producció total. Anys 2014 i 2015.**

Font: Elaboració pròpia a partir de les dades del Gabinet Tècnic (DARP).



## Conclusions

Aquest bloc presenta els resultats econòmics de les explotacions especialitzades en viticultura (OTE viticultura especialitzada en vi de qualitat) vinculades a la XCAC del Departament d'Agricultura, Ramaderia, Pesca, Alimentació i Medi Natural.

L'estructura de les explotacions vitícoles a Catalunya presenta un elevat component de mà d'obra familiar en l'explotació, que concentra més del 65% de les UTA. L'arrendament, com a novetat respecte a d'altres anys analitzats, és el principal règim de tinença, que concentra gairebé el 44% de la superfície agrària útil. Segueix, a continuació i molt de prop, el règim de propietat.

La vinya és el principal aprofitament en tots els casos, i ocupa el 60,7% dels aprofitaments de les explotacions de la mostra (OTE viticultura especialitzada en vi de qualitat). Tanmateix, a diferència d'altres anys, altres aprofitaments han obtingut una major importància, en especial en el 2015. Entre aquests, el grup de 8.000 a  $\leq 25.000$ € de producció total presenta una elevada proporció d'olivera, mentre que pel grup de 50.000 a  $\leq 100.000$ €, farratges i prats tenen una presència considerable. La proporció d'hectàrees en regadiu, d'altra banda, és baixa.

La renda familiar mitjana de les explotacions vitícoles analitzades és de 21.324€ (any 2015), amb un increment del 13,6% respecte a l'any anterior. Aquesta tendència alcista no ha quedat representada en els diferents segments analitzats, que presenten increments i/o davallades.

La principal causa de l'augment global en la renda ha estat un augment del valor de la Producció total, acompanyada d'un manteniment dels Costos totals.

Els principals costos de les explotacions vitícoles són els consums intermedis, que concentren el 48,0% dels costos totals, seguits de la remuneració dels factors de producció externs (salaries, arrendaments i interessos) (35,1% dels costos totals), i de les amortitzacions (16,9%). La proporció sobre els costos totals que concentren els consums intermedis es redueix lleugerament a mesura que incrementa la dimensió econòmica de les explotacions, com també succeeix amb els costos d'amortització. Pel que fa a la remuneració dels factors de producció externs, la tendència és la contrària: la seva proporció incrementa a mesura que incrementa la dimensió econòmica. En desagregar els costos, s'observa com el principal cost són els salaries, seguits de les amortitzacions.

La relació entre els costos i el valor de la producció és (de mitjana 2014-15), de 68,4€. Aquesta xifra representa una reducció de -12,2 punts percentuals respecte a la xifra obtinguda per als anys 2012-13. No s'ha observat cap tendència en aquesta ràtio en funció de la dimensió econòmica de les explotacions.

## BLOC II: EVOLUCIÓ DE PREUS AL CONSUM

### Preus en establiments comercials d'alimentació

Aquest bloc segueix l'evolució dels preus al consum de vins i caves catalans en 9 establiments comercials d'alimentació (grans superfícies comercials).

La mostra de referències inclou **19 observacions**: 5 vins blancs, 8 vins negres (entre els quals, 5 de joves i 3 de criança) i 6 caves, dels quals 3 són brut, 2 són brut nature i 1 reserva.

Els preus al consum es recullen trimestralment coincidint amb la publicació dels informes de l'Observatori de la Vinya, el Vi i el Cava (els mesos de març, juny, setembre i desembre).

**Els preus al consum que es presenten han estat obtinguts el mes de setembre del 2017** (taula 3).

En les observacions realitzades, els vins blancs i els caves de referència -i especialment aquests últims-, com és habitual, estan molt ben representats en la totalitat del establiments. Pel que fa als vins negres, la representació és lleugerament inferior, especialment pel que fa al criança.

Taula 3

**Preus al consum (mitjana) i presència en els establiments de les referències de la mostra. Setembre 2017.**

*Font: Observatori de la Vinya, el Vi i el Cava.*

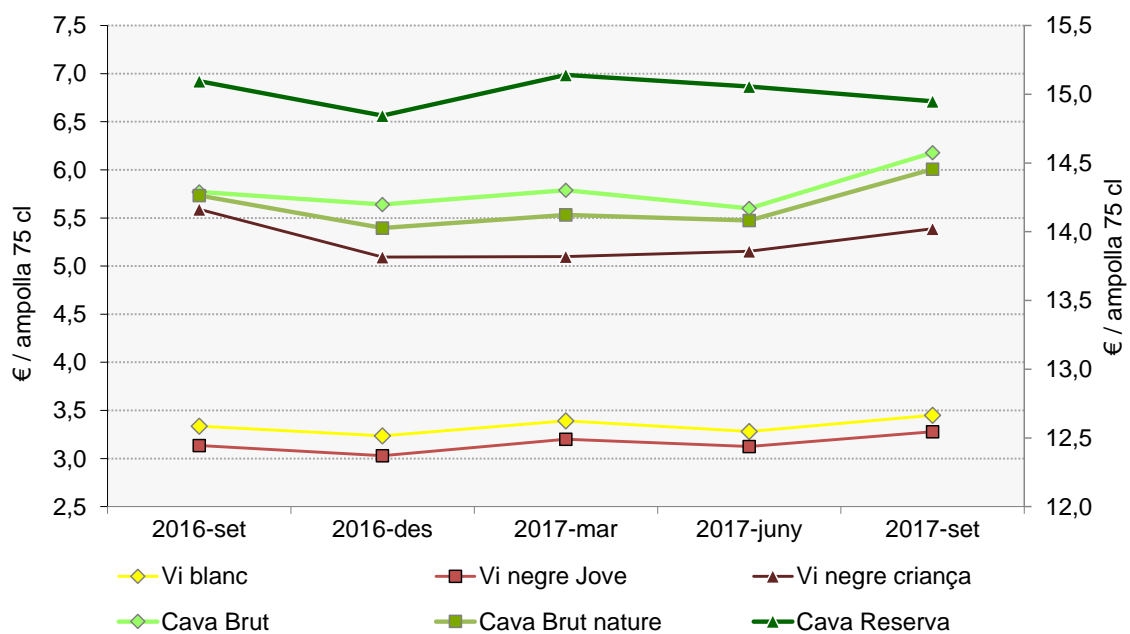
Producte	Preu al consum (€/ampolla 75 cl)	Presència en els establiments (%)
Vi blanc	3,45	84,4%
Vi negre	Jove	80,0%
	Criança	59,3%
Cava	Brut	96,3%
	Brut Nature	100,0%
	Reserva	14,95

**Els preus al consum per al conjunt de productes incrementen respecte a l'any anterior (setembre del 2016)**, concretament un 2,5%. Aquest increment es produeix en totes les categories observades, especialment del cava i del vi blanc (amb increments del 3,7% i dels 3,4%, respectivament), seguit pel vi negre, que es manté força estable (0,4%) (figura 6).

**Respecte al mes de juny del 2017, la tendència dels preus al consum també ha estat a l'alça, després de la davallada produïda el trimestre anterior.** En aquest cas, és el cava el que presenta un major increment (6,3%), seguit del vi blanc i del vi negre (5,1% i 4,7%, respectivament).

Figura 6  
**Evolució dels preus al consum per als mesos de setembre i desembre del 2016 i març, juny i setembre del 2017.**

Font: Observatori de la Vinya, el Vi i el Cava.



Nota: La sèrie cava reserva s'associa a l'eix vertical secundari.



Generalitat de Catalunya  
Departament d'Agricultura,  
Ramaderia, Pesca i Alimentació



**INCAVI**  
Institut Català de la Vinya i el Vi