



# Observatori de la vinya, el vi i el cava

**INFORME núm. 1**

**març 2017**

## INTRODUCCIÓ

1. DADES AGRONÒMIQUES. ANY 2016.
2. DADES VINÍCOLES. ANY 2016.
3. EVOLUCIÓ DE PREUS AL CONSUM.
4. RESULTATS ECONÒMICS PER VARIETAT DE RAÏM.  
ANY 2014.



Generalitat de Catalunya  
Departament d'Agricultura,  
Ramaderia, Pesca i Alimentació



**INCAVI**  
Institut Català de la Vinya i el Vi

## Informe sobre el sector vitivinícola a Catalunya

### Març 2017

#### Autors:

Cristina Escobar  
[cristina.escobar@upc.edu](mailto:cristina.escobar@upc.edu)  
José M. Gil  
CREDA-UPC-IRTA

#### Coordinador:

Xavier Agell (INCAVI)

#### Amb la col·laboració de:

Joan Barniol (DARP)  
Antonio Gázquez (DARP)  
Rosa M. Adell (INCAVI)  
Cristina Fumanal (DARP)

En Jordi Fraxanet i la Marta Bellpuig d'Agroxarxa han participat en l'elaboració del bloc II: *Resultats econòmics per varietat de raïm. Any 2014.*



El document està subjecte a la llicència Reconeixement-NoComercial-SenseObres DerivadesCompartir 3.0 Espanya de Creative Commons. Així doncs, obliga a citar la font original; no permet obtenir retribució a canvi de distribuir el document, i tampoc no permet alterar-la (cal respectar-ne la integritat).

Departament d'Agricultura, Ramaderia, Pesca, Alimentació i Medi Natural. ([info.DARP@gencat.cat](mailto:info.DARP@gencat.cat))

## ÍNDEX DE CONTINGUTS

### I. DADES AGRONÒMIQUES. ANY 2016

Superfície vitícola  
Explotacions vitícoles  
Producció vitícola

### II. DADES VINÍCOLES. ANY 2016

Producció de vi  
Especialització en la producció de vi i denominacions d'origen

### III: EVOLUCIÓ DE PREUS AL CONSUM

Preus en establiments comercials d'alimentació

### II: RESULTATS ECONÒMICS PER VARIETAT DE RAÏM. ANY 2014

Introducció  
Mostra analitzada  
Resultats per varietat  
Conclusions

### ANNEX I : Resultats econòmics de cada varietat. Any 2014



## Introducció



Aquest informe correspon a la 37a publicació de l'Observatori de la Vinya, el Vi i el Cava de Catalunya, després de 10 anys en funcionament.

En aquest informe, els blocs I i II donen continuïtat a l'informe 2 de l'any 2016. Aquests blocs actualitzen les estadístiques vitícoles i vinícoles del conjunt de Catalunya i de les denominacions d'origen catalanes. L'any 2016, la producció de vi a Catalunya cau un 5,2% respecte a l'any anterior, amb una producció total de vi de 3,1 milions d'hectolitres.

En el bloc III es presenta l'observació dels preus de vi i cava embotellat en establiments comercials, tal i com s'estableix periòdicament. Els preus al consum pel conjunt de productes han augmentat lleugerament respecte a l'any anterior. Com en d'altres ocasions, en el mes de març es produeix un increment respecte als preus del mes de desembre (del 2016).

En el bloc IV, es presenten els resultats econòmics per varietat de raïm de la mostra d'explotacions d'orientació vitícola de la Xarxa Comptable Agrària de Catalunya (XCAC) associada a l'Observatori de la vinya, el vi i el cava. Els resultats també es diferencien per les DO Penedès, Terra Alta i Tarragona. Per a aquestes DO, el nombre d'explotacions de la mostra és el suficientment elevat, la qual cosa permet de presentar els seus resultats de manera independent. Pel conjunt de la mostra, el Marge Net obtingut en el 2014 és de 1.160,0 €/ha. En l'anàlisi per varietats, l'agrupació "Altres varietats blanques" és la que presenta un valor màxim.

**Xavier Agell i Tuser**

Responsable Tècnic de l'Observatori de la Vinya, el Vi i el Cava

## BLOC I: DADES AGRONÒMIQUES. ANY 2016

### Superfície vitícola

#### Distribució territorial

La superfície total i en producció de vinya a Catalunya l'any 2016 es mostra desglossada per províncies a la taula 1. Respecte al 2015, la superfície total a Catalunya **torna a augmentar lleugerament**; concretament, l'augment ha estat de 384 hectàrees, xifra que representa un increment del 0,7%. Aquesta evolució repeteix el mateix patró que en les campanyes passades. **La superfície en producció enguany també incrementa**, concretament un 0,6% (+300 ha).

Tarragona és la província amb major superfície de vinya (concentra el 48,2% del total de vinya a Catalunya), seguida de Barcelona (39,7%), Lleida (8,1%) i Girona (4,0%). Aquesta distribució es manté respecte dels anys anteriors.

La proporció de vinya en regadiu també es manté respecte de l'any 2015. La majoria de la vinya es conrea en secà (94,4%), excepte a la província de Lleida, on les hectàrees en regadiu presenten proporcions similars a les hectàrees en secà. Concretament, el regadiu s'implementa en un 51,3% de les hectàrees vitícoles de la província. Aquesta proporció s'ha incrementat lleugerament, arribant a superar la meitat de les hectàrees de cultiu.

**La superfície de vinya en producció a Catalunya representa el 94,6% de la superfície total**, disminuint en 0,1 punts percentuals respecte al 2015, que representa un manteniment de la tendència a la baixa d'aquesta proporció.

A la taula 2 es mostra la superfície de vinya desagregada per comarques per a les dues darreres campanyes (2015 i 2016).

Les comarques de major producció a Catalunya experimenten variacions a l'alça respecte al 2015. En concret, aquestes comarques que incrementen la superfície en producció són l'Alt Penedès, la Terra Alta, l'Alt Camp, la Conca de Barberà i el Baix Penedès. El màxim increment es dona a la comarca de la Terra Alta, amb 113 ha. D'altra banda, altres comarques redueixen la seva superfície en producció. La davallada més forta en valor absolut es dona a la comarca del Segrià, amb un total de 49 ha.

Taula 1

**Superfície de vinya a Catalunya i províncies. Any 2016. Xifres en hectàrees**

Font: Gabinet Tècnic (DARP), a partir del Registre Vitivinícola de Catalunya (d'ara endavant, RVC).

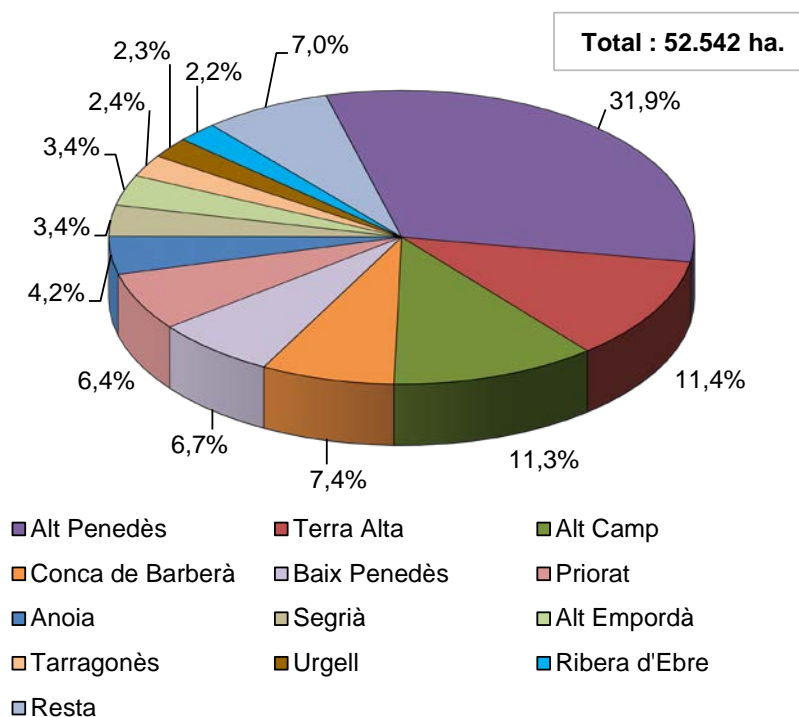
Nota: Les xifres inclouen la vinya de raïm de taula. Tanmateix, aquesta totalitza solament 1 ha de secà i 5 ha de regadiu a tot Catalunya.

Províncies	Superfície total (ha)			Superfície en producció (ha.)		
	Secà	Regadiu	Total	Secà	Regadiu	Total
Barcelona	21.847	97	21.944	20.770	89	20.859
Girona	2.090	60	2.150	2.029	59	2.088
Lleida	2.225	2.347	4.572	2.082	2.189	4.271
Tarragona	26.040	820	26.860	24.563	761	25.324
<b>CATALUNYA</b>	<b>52.202</b>	<b>3.324</b>	<b>55.526</b>	<b>49.444</b>	<b>3.098</b>	<b>52.542</b>

La distribució de la superfície vitícola a Catalunya es representa a la figura 1. Les proporcions per comarca s'han mantingut respecte de l'any 2015 ([informe 2/2016](#)).

Figura 1  
**Distribució de la superfície de vinya a les comarques catalanes. Any 2016**

Font: Elaboració pròpia a partir de dades del Gabinet Tècnic (DARP), extretes de l'RVC.





Taula 2

**Superfície de vinya en producció a Catalunya desagregada per comarques. Anys 2015 i 2016.**

**Xifres en hectàrees**

Font: Gabinet Tècnic (DARP), a partir de l'RVC.

Comarques	Superfície de producció 2015 (ha)			Superfície de producció 2016 (ha)		
	Secà	Regadiu	Total	Secà	Regadiu	Total
Alt Penedès	16.666	15	16.681	16.737	15	16.752
Terra Alta	5.660	193	5.856	5.772	197	5.969
Alt Camp	5.827	28	5.855	5.930	28	5.958
Conca de Barberà	3.752	25	3.779	3.846	25	3.871
Baix Penedès	3.444	39	3.483	3.505	39	3.544
Priorat	3.064	285	3.349	3.060	289	3.349
Anoia	2.206	2	2.208	2.195	3	2.198
Segrià	195	1.648	1.846	36	1.761	1.797
Alt Empordà	1.729	52	1.781	1.713	57	1.770
Tarragonès	1.264	0	1.264	1.271	0	1.271
Urgell	1.063	121	1.184	1.029	165	1.194
Ribera d'Ebre	1.016	179	1.195	1.004	164	1.168
Garraf	851	1	852	867	0	867
Garrigues	586	49	635	547	59	606
Bages	343	25	378	347	26	373
Noguera	184	166	350	147	180	327
Baix Llobregat	280	1	281	269	1	270
Baix Empordà	243	1	244	247	1	248
Pallars Jussà	214	24	238	207	24	231
Maresme	162	42	204	159	42	201
Baix Camp	140	4	144	151	4	155
Vallès Oriental	146	0	146	142	0	142
Segarra	96	3	99	93	0	93
Gironès	42	0	43	39	0	39
Baix Ebre	25	13	38	21	13	34
Vallès Occidental	36	1	37	32	1	33
Selva	28	1	29	25	2	27
Alt Urgell	15	0	15	16	0	16
Moianès	10	0	10	10	0	10
Montsià	4	2	6	3	2	5
Berguedà	5	0	5	5	0	5
Pallars Sobirà	5	0	5	5	0	5
Garrotxa	5	0	5	4	0	4
Barcelonès	3	0	3	3	0	3
Osona	3	0	3	3	0	3
Pla de l'Estany	2	0	2	2	0	2
Solsonès	1	0	1	1	0	1
Vall d'Aran	1	0	1	1	0	1
Cerdanya	1	0	1	0	0	0
Pla d'Urgell	0	1	1	0	0	0
<b>CATALUNYA</b>	<b>49.317</b>	<b>2.921</b>	<b>52.238</b>	<b>49.444</b>	<b>3.098</b>	<b>52.542</b>

## Denominacions d'origen

La taula 3 reflecteix la **superfície vitícola** inscrita a les Denominacions d'Origen del territori. Per evitar duplicitats, es realitza un sumatori que no inclou la superfície de les DO Catalunya i Cava (*Subtotal*).

En la darrera campanya, el *Subtotal* calculat **desaccelera la tendència a la baixa** que s'observa al llarg de la sèrie. **Malgrat que** aquesta tendència **no s'atura ni s'inverteix**, la reducció experimentada ha estat únicament del 0,4%. Aquest decrement es tradueix a un total de 152 hectàrees<sup>1</sup>.

Per Denominacions d'Origen, les variacions relatives experimentades respecte a la campanya anterior són reduïdes, exceptuant-ne la DO Conca de Barberà. Aquesta DO presenta un increment interanual del 17,7% (619 ha), i recupera nivells similars als de la campanya 2011-12.

Tanmateix, és la DO Penedès la que continua perdent un major nombre d'hectàrees. En concret, en aquesta darrera campanya perd 840 ha (-4,7%), respecte a la campanya anterior; mantenint la tendència a la baixa observada al llarg de la sèrie.

Les DO Costers del Segre i Empordà presenten també una tendència a la baixa al llarg de la sèrie analitzada. Tanmateix, les reduccions interanuals són força moderades, especialment per a la DO Empordà. En el darrer any, aquestes DO han reduït la seva superfície inscrita en un 4,2% i 0,8%, respectivament.

Pel que fa a la DO Catalunya, la superfície inscrita en exclusiva a la DO es manté enguany respecte a la campanya anterior, aturant la tendència creixent experimentada en d'altres anys.

La DO Cava presenta un increment considerable en valor, en concret, de 578 ha. D'aquesta manera es manté la tendència a l'alça de la superfície d'aquesta DO. L'increment experimentat, tanmateix, representa únicament un 1,7% en valors relatius.

La proporció que representen les DO s'observa gràficament a la figura 2. La representació gràfica no ha tingut en compte les superfícies de les DO Catalunya i Cava. Afegir la superfície total inscrita en aquestes DO podria donar lloc a duplicitats, ja que les finques vitivinícoles poden pertànyer a diverses DO. D'aquesta manera, com s'observa a la figura, la DO Penedès és la que concentra una major superfície; concretament, el 40,8% (campanya 2015-16). Aquesta proporció es redueix 1,8 punts percentuals respecte de la campanya anterior.

<sup>1</sup> El càlcul no inclou la DO Alella per manca de dades.



Taula 3

**Superfície de vinya destinada a vi amb Denominació d'Origen. Recull de les campanyes 2008-09 fins a 2015-16. Xifres en hectàrees**

Font: INCAVI, a partir de dades dels CR de les DO, excepte la DO Cava del seu CR.

Campanya/ DO	2008-09	2009-10	2010-11	2011-12	2012-13	2013-14	2014-15	2015-16
Alella	314	316	314	314	n.d.	n.d.	228	n.d.
Conca de Barberà	5.300	5.246	5.246	4.064	3.599	3.806	3.500	4.119
Costers del Segre	4.601	4.696	4.464	4.535	4.357	4.197	4.212	4.037
Empordà	2.020	1.826	1.836	1.815	1.776	1.795	1.770	1.756
Montsant	2.000	1.840	1.864	1.857	1.860	1.850	1.850	1.890
Penedès	25.627	24.248	23.753	19.679	19.243	18.500	17.894	17.054
Pla de Bages	500	450	450	450	450	450	480	480
Priorat	1.817	1.888	1.884	1.899	1.897	1.917	1.916	1.962
Tarragona	6.452	6.598	6.058	4.786	4.984	5.013	4.560	4.733
Terra Alta <sup>1)</sup>	6.290	5.993	5.985	5.981	5.969	5.800	5.820	5.820
<b>Subtotal<sup>(1)</sup></b>	<b>54.921</b>	<b>53.101</b>	<b>51.854</b>	<b>45.380</b>	<b>44.135</b>	<b>42.328</b>	<b>42.230</b>	<b>41.850</b>
Catalunya <sup>(2)</sup>	310	311	311	435	435	664	748	748
Cava <sup>(3)</sup>	32.516	30.654	31.858	31.766	32.913	33.325	33.325	33.903

(1) Les DO Catalunya i Cava no s'inclouen en el Subtotal per evitar duplicar les dades. Els sumatoris de les campanyes 2012-13, 2013-14 i 2015-16 no inclouen les dades de la DO Alella.

(2) Aquesta xifra reflecteix les hectàrees inscrites exclusivament a la DO Catalunya.

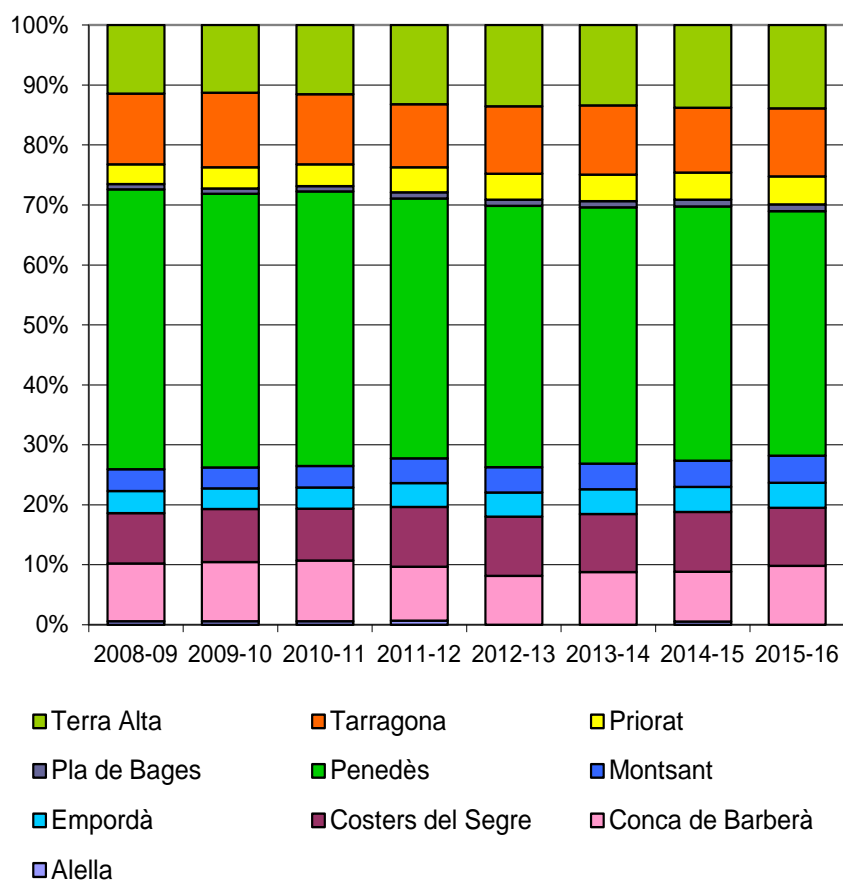
(3) Les hectàrees de la DO Cava corresponen al conjunt de l'Estat espanyol.

**Figura 2**  
**Evolució de la distribució de la superfície de vinya a Catalunya per DO. Campanyes 2008-09 a 2015-16**

Font: Elaboració pròpia a partir de dades de l'INCAVI procedents dels CR de les DO.

Nota: Les DO Catalunya i Cava no s'inclouen per evitar duplicar les dades.

Els totals de les campanyes 2012-13, 2013-14 i 2015-16 no inclouen dades de la DO Alella.



## Explotacions vitícoles

A la campanya 2015-16, **8.510 productors** van presentar la **declaració de collita** (*RVC. Registre Vitivinícola de Catalunya*). Aquesta xifra representa una lleugera reducció de l'1,0% i continua -com l'any anterior- amb una tendència a la baixa, havent trencant el creixement puntual experimentat dues campanyes enrere.

Tanmateix, aquesta xifra no és equiparable al nombre d'explotacions, ja que hi ha més productors que explotacions. Això s'explica pels diferents règims de tinença existents, com la parcel·la o l'arrendament de terres.

En la línia que s'havia experimentat darrerament, **el nombre total de viticultors inscrits en les DO continua la tendència a la baixa, malgrat que en els dos darrer anys, les reduccions experimentades han estat més suaus.**

En la darrera campanya, les xifres reflecteixen una davallada del 3,8%<sup>2</sup>, amb un registre de 8.215 viticultors. Tanmateix, per a aquest subtotal no es consideren les DO Catalunya i Cava, i, per tant, el nombre de viticultors totals serà superior. No obstant això, cal destacar que la xifra obtinguda per les diferents fonts és molt similar.

La DO Penedès és la que més contribueix a la reducció de viticultors inscrits. Aquesta DO presenta una tendència baixista en tota la sèrie analitzada, però sobretot causada pel decrement produït a la campanya 2012-13. En la darrera campanya, redueix el nombre de viticultors considerablement. Concretament, la reducció és del 14,1% (-398 viticultors).

Cau també el nombre de viticultors de la DOQ Priorat, tot i que en proporcions molt més reduïdes (-4,5%).

Les DO Montsant i Tarragona són les que presenten les variacions a l'alça més importants. Concretament i per a la darrera campanya, els increments han estat del 6,7% i del 5,5%, respectivament (taula 4).

## Anàlisi varietal de la producció vitícola

## Producció vitícola

En aquest punt, s'analitza la producció de raïm segons el seu color (varietats blanques o negres) i segons la varietat específica.

La figura 3 mostra com es distribueix la collita entre varietats blanques i negres a Catalunya. Els resultats mostren com un 70-75% de la producció de raïm a Catalunya prové de varietats blanques. Cal dir que la producció de cava es realitza, principalment, a partir de varietats blanques, i que aquest factor és determinant per generar l'esmentada distribució.

<sup>2</sup> Aquest càlcul s'ha realitzat sense tenir en compte les xifres de la DO Alella, atès que no presenta dades per a la campanya 2015-16.

Taula 4

**Nombre de viticultors inscrits a les DO catalanes. Recull de les campanyes 2008-09 fins a 2015-16.**

Font: INCAVI, a partir de dades dels CR de les DO, excepte la DO Cava del seu CR.

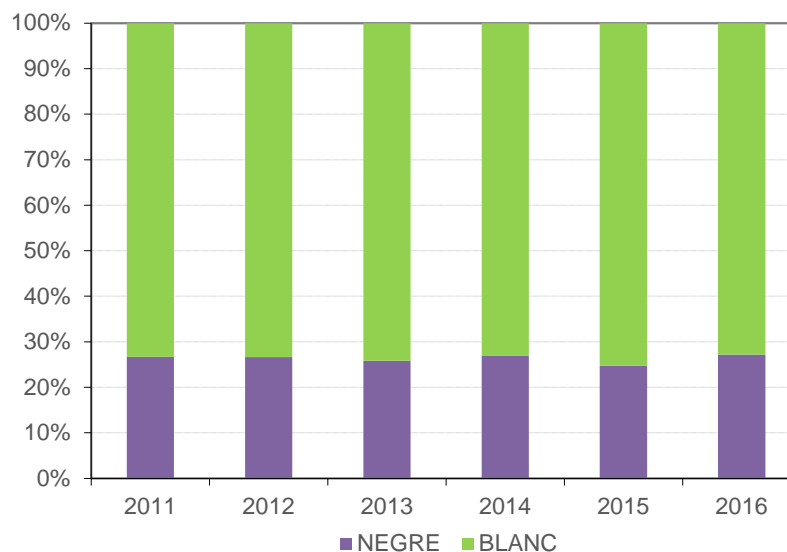
Campanya/ DO	2008-09	2009-10	2010-11	2011-12	2012-13	2013-14	2014-15	2015-16
Alella	92	100	95	96	n.d.	n.d.	46	n.d.
Conca de Barberà	1.300	1.100	1.093	934	857	957	870	918
Costers del Segre	669	633	601	601	583	593	515	520
Empordà	362	362	330	337	322	325	290	287
Montsant	850	929	700	700	720	750	750	800
Penedès	3.946	3.787	3.728	4.379	2.759	2.815	2.815	2.417
Pla de Bages	95	90	90	90	85	80	80	80
Priorat	570	618	614	614	606	601	601	574
Tarragona	2.019	2.067	2.091	2.118	2.138	1.335	1.367	1.368
Terra Alta	1.660	1.663	1.460	1.491	1.503	1.255	1.251	1.251
<b>Subtotal<sup>(1)</sup></b>	<b>11.563</b>	<b>11.349</b>	<b>10.802</b>	<b>11.360</b>	<b>9.573</b>	<b>8.711</b>	<b>8.585</b>	<b>8.215</b>
Catalunya <sup>(2)</sup>	65	79	99	99	99	99	98	98
Cava <sup>(3)</sup>	7.379	6.686	6.597	6.497	6.256	6.335	6.350	6.374

(1) Les DO Catalunya i Cava no s'inclouen en el Subtotal per evitar duplicar les dades. Els sumatoris de les campanyes 2012-13, 2013-14 i 2015-16 no inclouen les dades de la DO Alella.

(2) Aquesta xifra reflecteix les hectàrees inscrites exclusivament a la DO Catalunya.

(3) Els viticultors de la DO Cava corresponen al conjunt de l'Estat espanyol.

Figura 3  
**Distribució del raïm produït a Catalunya entre varietats blanques i negres. Collites dels anys 2011 al 2016**  
 Font: Elaboració pròpia a partir de dades del RVC.



Quant a les **varietats conreades**, de les 70 varietats declarades en el Registre Vitivinícola de Catalunya (2017), **10 representen una proporció considerable i sumen conjuntament el 87,4% sobre la superfície total**. La resta de varietats té una importància relativa inferior al 3%. Així, Catalunya presenta una gran riquesa de varietats en el territori, malgrat que la importància relativa de la majoria sigui minoritària (figura 4).

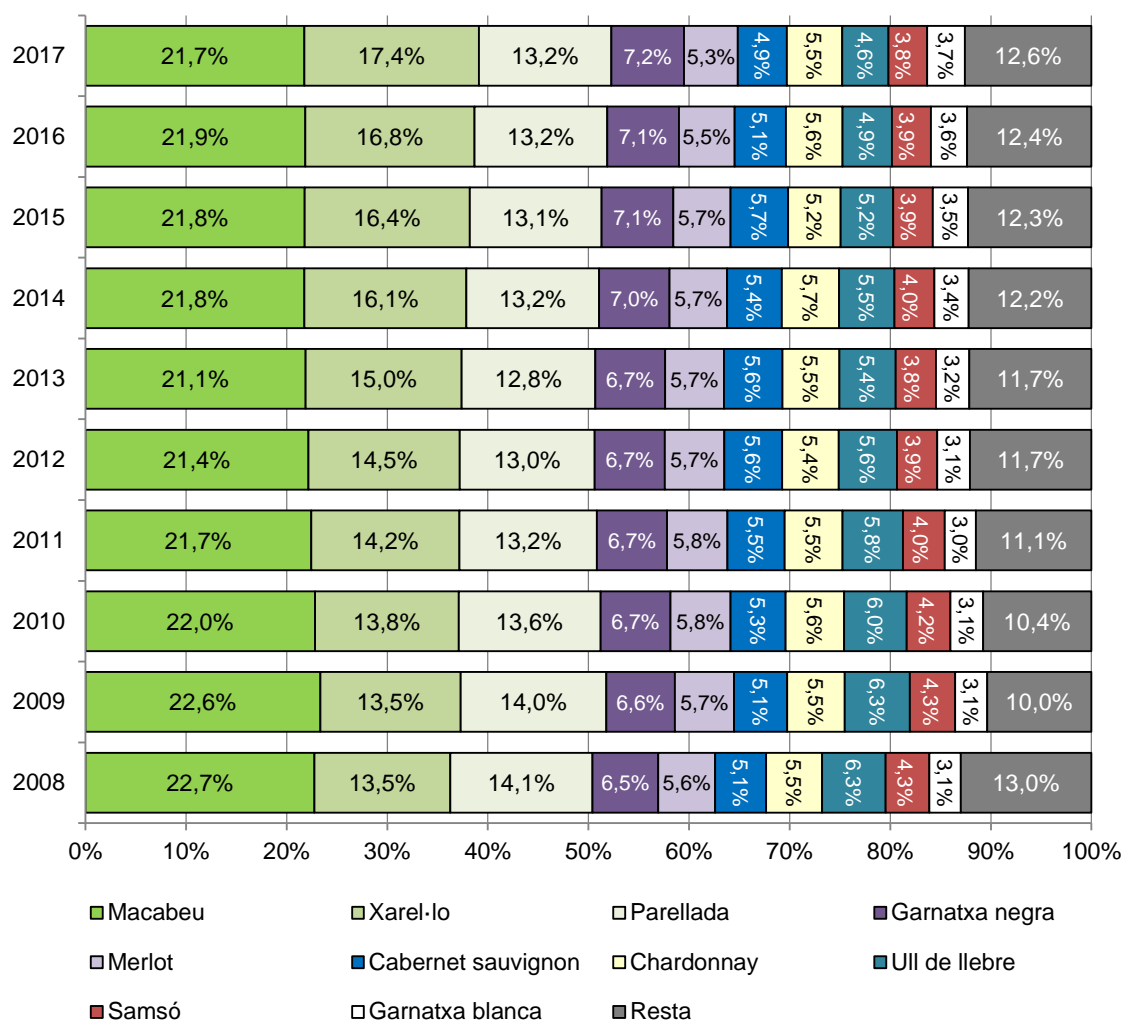
Tal com s'observa a la figura següent, les varietats més significatives són Macabeu, Xarel·lo i Parellada, totes varietats blanques. La varietat següent en importància és una varietat negra, la Garnatxa

negra, seguida de nou per una varietat blanca, Chardonnay. A partir d'aquesta, la resta de varietats més important inclou raïms negres (Merlot, Cabernet sauvignon, Ull de llebre i Samsó), tret de la menys representada, la Garnatxa blanca.

Pel que fa a l'evolució de les varietats més importants des de l'any 2008 fins a l'any 2017, s'observa una tendència creixent de la proporció de la varietat Xarel·lo, amb un increment total de 3,9 punts percentuals. També presenta una tendència creixent la varietat Garnatxa blanca. El seu creixement en punts percentuals, tanmateix, és menor, ja que es tracta d'una varietat de magnitud inferior. En sentit contrari, cauen lleugerament les proporcions de les varietats negres Ull de llebre i Samsó, i també, de manera discreta, les blanques Macabeu i Parellada.

Figura 4  
Evolució de les hectàrees de raïm a Catalunya segons varietat. Distribució percentual en els anys 2008-2016

Font: Elaboració pròpia a partir de dades del RVC.



## BLOC II: DADES VINÍCOLES. ANY 2016

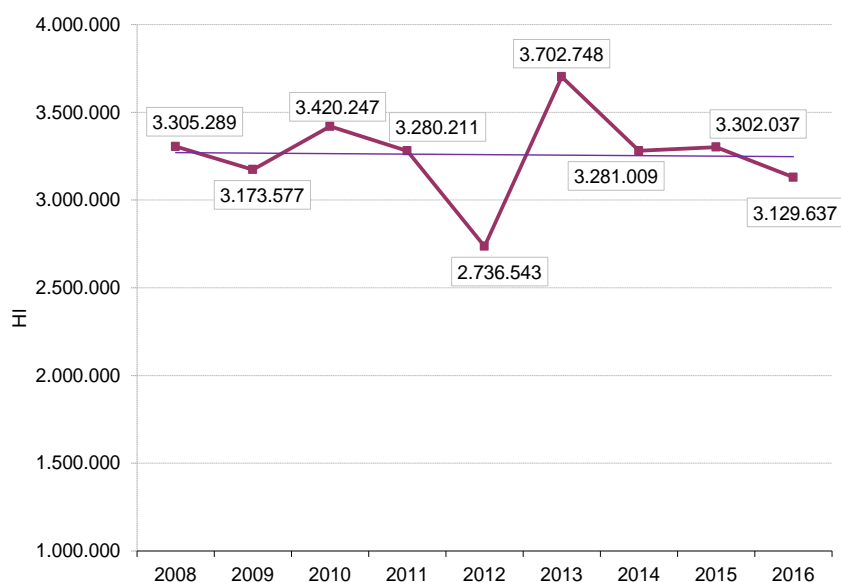
### Producció de vi

L'any 2016, la producció de vi a Catalunya cau un 5,2% respecte a l'any anterior, amb una producció total de vi de 3,1 milions d'hectolitres. En la sèrie observada, sense tenir en compte les fluctuacions més fortes produïdes en els anys 2012 i 2013, la producció de vi a Catalunya presenta una tendència estable (figura 5).

El valor de la producció, doncs, no presenta variacions elevades, malgrat que les condicions meteorològiques de la campanya presentaren diferències respecte a les observades en campanyes anteriors. La campanya 2015-16 es va caracteritzar per un hivern amb temperatures superiors a les normals i per unes precipitacions força inferiors a la mitjana climàtica.

Figura 5  
**Evolució de la producció de vi total a Catalunya. Anys 2008 a 2016**

Font: Gabinet Tècnic (DARP), extretes d'INFOVI (MAPAMA).



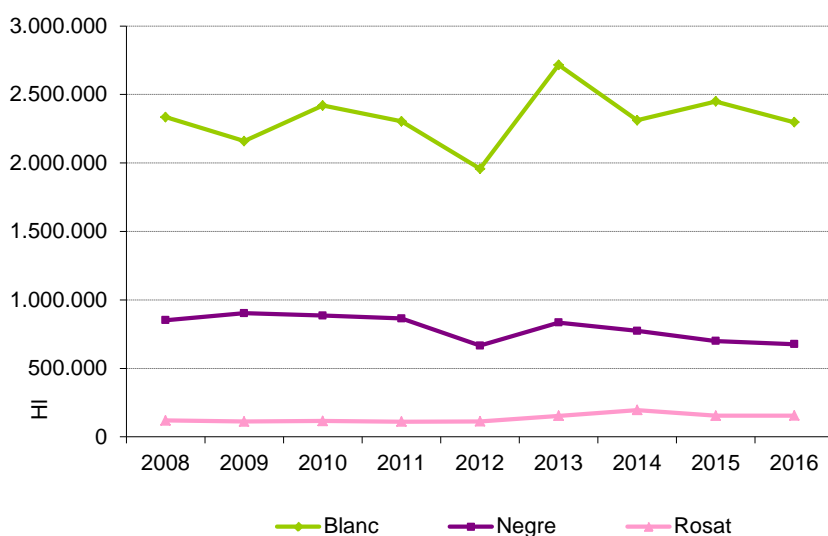
### Anàlisi de la producció de vi segons varietats de raïm

Atès que la producció de raïm a Catalunya prové en un 70-75% de varietats blanques, els vins produïts a Catalunya seran majorment blancs. D'aquesta manera, la producció de vi blanc a Catalunya l'any 2016 representa una proporció del 73,4% respecte del total. Aquesta producció de blancs abastirà les produccions finals de vins blancs tranquils i d'escumosos (figura 6).

A la darrera campanya, disminueixen totes les produccions de vi, excepte la de vi rosat (+1,0%). La producció de de vi blanc és la que més es redueix (-6,2%), seguida de la de vi negre (-3,2%). Com es pot observar, la producció de vi negre presenta en els darrers anys una tendència a la baixa.

Figura 6  
Evolució de la producció de vi blanc i negre i rosat a Catalunya  
Anys 2008 a 2016

Font: Gabinet Tècnic (DARP), a partir de dades de diverses fonts del MAPAMA.



## Denominacions d'origen del sector vinícola català

Aquest apartat mostra un recull dels hectolitres emparats per les denominacions d'origen catalanes (campanyes 2009-10 a 2015-16) (taula 5).

**El volum total de vi emparat per les Denominacions d'Origen es redueix enguany un 0,9%<sup>3</sup> (-3.139 hl), després de l'increment que es va produir en la campanya anterior. Per Denominacions d'Origen, les variacions es produeixen tant a l'alça com a la baixa, i en proporcions diferents.**

La DO que experimenta un major creixement interanual en els hectolitres emparats és la DO Conca de Barberà (+42,2%). No obstant això, aquesta DO destaca per les seves variacions i la manca d'una tendència establerta. Creixen també en hectolitres en el darrer any les DO Montsant i Costers del Segre (+15,2% i +14,6%, respectivament).

Pel que fa a la DO Montsant, la sèrie analitzada posa de manifest que, exceptuant la campanya 2013-14, la tendència experimentada és clarament a l'alça. En el cas de la DO Costers del Segre, l'increment experimentat enguany compensa parcialment la forta davallada experimentada l'any anterior.

Entre les DO que redueixen els hectolitres emparats destaca en primer lloc la DO Tarragona, amb una davallada interanual del 27,1% que intensifica la tendència a la baixa dels anys analitzats.

<sup>3</sup> Les DO Catalunya i DO Cava s'exclouen del sumatori de vi tranquil per evitar duplicitats. El càlcul s'ha realitzat sense tenir en compte les xifres de la DO Alella, atès que no presenta dades per a la campanya 2015-16.



A continuació, destaca la DO Catalunya, atès que trenca per primera vegada la tendència alcista observada en la sèrie analitzada. En la darrera campanya, els hectolitres emparats cauen un 9,9% (-47.294 hl).

El mateix succeeix per a la DO Terra Alta que, en el darrer any, experimenta una davallada després d'una evolució alcista (tot i que amb alguna variació). En la darrera campanya, els hectolitres emparats cauen un 7,2% (-3.611 hl), després d'un fort increment a la campanya anterior.

Pel que fa a la DO Penedès, en la darrera campanya es redueixen de nou els hectolitres emparats, després d'haver aconseguit trencar la tendència baixista en la campanya anterior. En concret, els hectolitres emparats cauen un 4,7% (-6.744 hl).

Taula 5

**Producció d'hectolitres emparats per les DO catalanes. Campanyes 2009-10 a 2015-16**

Font: INCAVI, a partir dels CR de les DO, excepte la DO Cava (MAPAMA)

DO	2009-10	2010-11	2011-12	2012-13	2013-14	2014-15	2015-16
Alella	3.810	4.378	3.191	n.d.	n.d.	4.496	n.d.
Conca de Barberà	6.787	6.118	8.434	4.470	6.025	5.764	8.195
Costers del Segre	53.999	37.711	35.949	40.916	41.394	32.105	36.807
Empordà	31.222	33.267	36.696	38.924	43.124	46.302	43.388
Montsant	27.760	21.533	34.446	37.662	30.690	46.128	53.149
Penedès	168.576	167.190	164.021	133.167	138.541	143.173	136.429
Pla de Bages	7.569	7.081	6.926	6.573	6.954	5.911	6.138
Priorat	6.568	7.314	8.315	9.528	11.961	13.887	14.611
Tarragona	33.504	32.036	32.150	22.600	17.563	18.375	13.400
Terra Alta	32.186	31.507	34.870	31.613	40.018	50.318	46.707
Subtotal	<b>371.981</b>	<b>348.135</b>	<b>364.998</b>	<b>325.452</b>	<b>336.270</b>	<b>366.459</b>	<b>358.824</b>
Catalunya	346.557	354.413	368.274	404.150	458.241	480.102	432.808
Cava	1.687.122	1.962.790	1.748.129	1.504.586	2.092.033	1.908.965	n.d.

(1) Els hectolitres emparats de la DO Cava corresponen al conjunt de l'Estat espanyol.

Les figures que es presenten a continuació mostren gràficament l'evolució dels hectolitres qualificats de la campanya 2010-11 fins a la 2015-16. Aquesta evolució s'ha representat en diferents figures tot agrupant les sèries representades pel seu ordre de magnitud.

Així, la figura 7 posa de manifest l'evolució del conjunt de vi emparat per les DO catalanes i per la DO Cava respecte a l'evolució de la DO Cava. Com es pot observar, l'evolució del vi amb DO total segueix la mateixa evolució de la DO Cava que, per ordre de magnitud, captura les variacions de la resta de DO. La DO Cava concentra a voltant del 70% de la producció total amb DO, produint-se lleugeres variacions (inferiors als 5 punts percentuals) d'un any a l'altre. Com es pot observar en aquest cas, la sèrie comptabilitza únicament fins a la campanya 2014-15 per manca de dades de la DO Cava per l'últim any (2015-16).

Deixant de banda la DO Cava, la figura 8 mostra l'evolució del conjunt de DO catalanes, de la DO Catalunya i de la DO Penedès. Segons aquesta figura, es comprova l'efecte de la DO Catalunya en el conjunt de DO. Com es pot observar, la seva tendència és a l'alça, exceptuant la davallada del darrer any; mentre que per a la DO Penedès s'experimenta una evolució contrària.

L'evolució dels hectolitres emparats per la resta de DO es representa a la figura 9. Les DO Alella, Pla de Bages i Priorat es representen separatament en la figura 9b a causa del seu menor ordre de magnitud.

Pel que es pot observar, les DO Terra Alta, Empordà, Montsant i Priorat presenten una tendència a l'alça generalitzable en els volums emparats. En alguns casos, però, s'observa una variabilitat considerable. D'altra banda, les DO Tarragona i Pla de Bages presenten una tendència a la baixa.

Figura 7

**Hectolitres de vi tranquil emparat per les totes les DO catalanes més la DO Cava, i per la DO Cava separatament.**

**Campanyes 2010-11 a 2014-15**

*Font: Elaboració pròpia a partir de dades de l'INCAVI procedents dels CR de les DO, excepte la DO Cava (MAPAMA).*

*Nota: No s'inclou la producció de la DO Alella per manca de dades.*

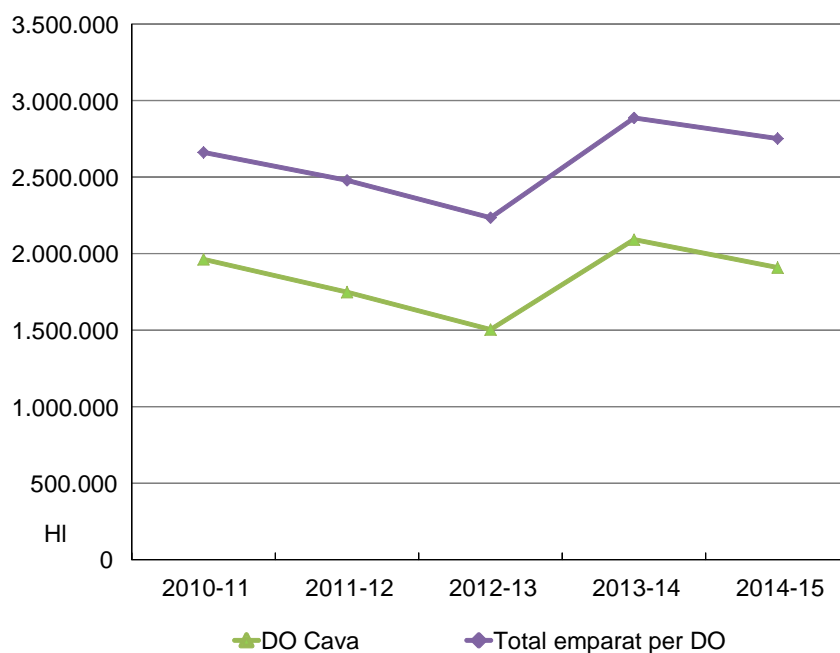


Figura 8

**Hectolitres de vi emparat per les DO catalanes, i per la DO Catalunya i la DO Penedès.**

**Campanyes 2010-11 a 2015-16**

*Font: Elaboració pròpia a partir de dades de l'INCAVI procedents dels CR de les DO.*

*Nota: No s'inclou la producció de la DO Alella per manca de dades.*

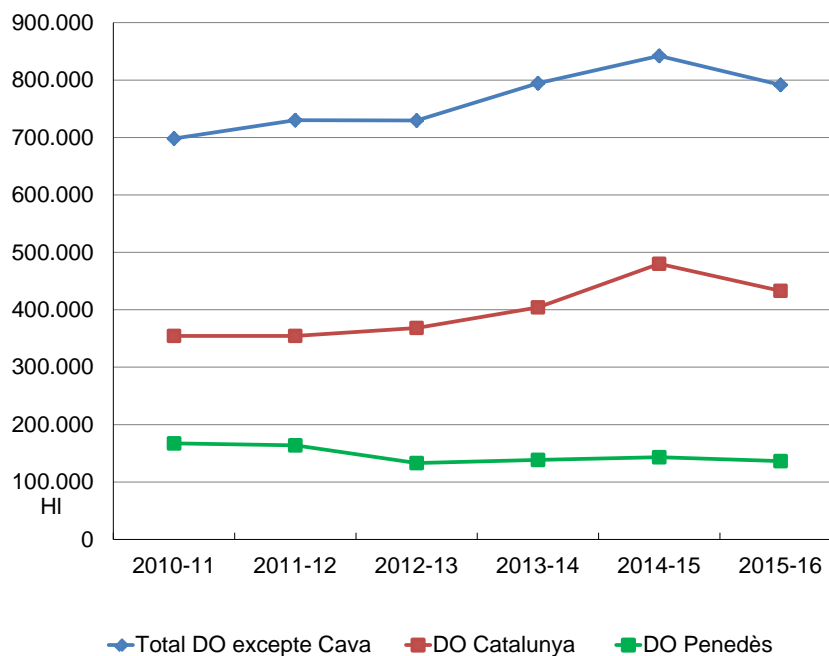


Figura 9

**Hectolitres de vi emparat per diferents DO catalanes Campanyes 2010-11 a 2015-16**

*Les DO de menor volum es representen a la figura 9b*

*Font: Elaboració pròpia a partir de dades de l'INCAVI procedents dels CR de les DO.*

Figura 9a

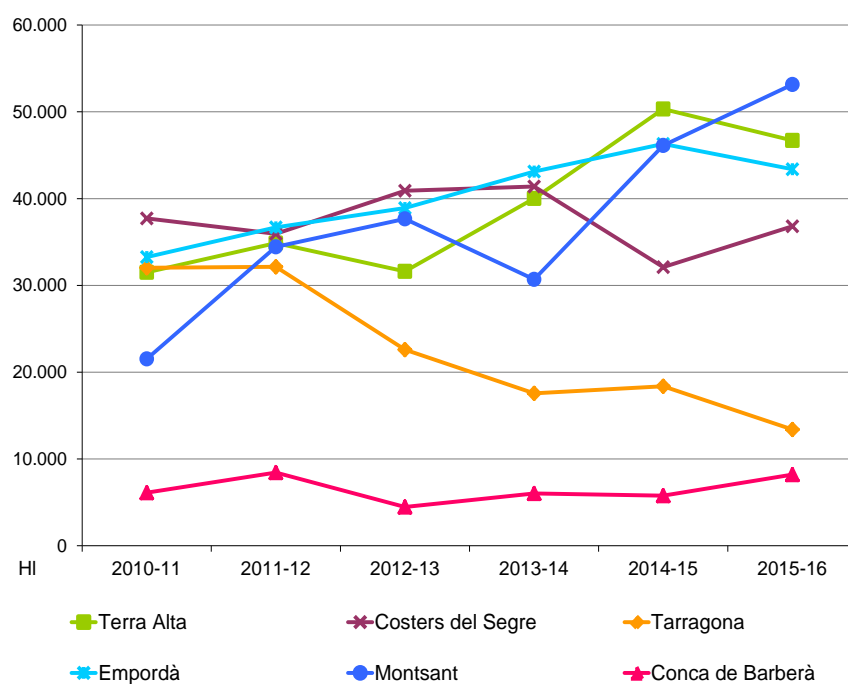
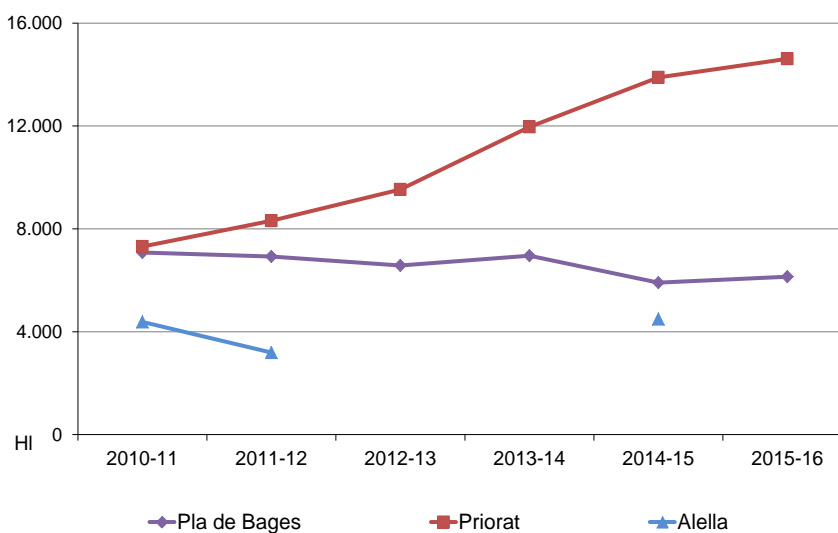


Figura 9b



## BLOC III: EVOLUCIÓ DE PREUS AL CONSUM

### Preus en establiments comercials d'alimentació

En el bloc que es presenta a continuació, es segueix l'evolució dels preus al consum de vins i caves catalans en diversos establiments comercials d'alimentació.

La mostra de referència inclou **19 observacions**: 5 vins blancs; 8 vins negres, entre aquests 5 de joves i 3 de criança; i 6 caves, dels quals 3 són *brut*, 2 són *brut nature* i 1 reserva.

Els preus al consum es recullen trimestralment coincidint amb la publicació dels informes de l'Observatori de la Vinya, el Vi i el Cava (els mesos de març, juny, setembre i desembre).

Els preus al consum que es presenten han estat obtinguts en el **mes de març del 2017** (taula 6).

En les observacions realitzades, els caves de referència estan representats en la totalitat dels establiments. El vi blanc i el vi negre jove també tenen una representació elevada. Únicament el vi negre de criança, com és habitual, està menorment representat.

Taula 6

**Preus al consum (mitjana) i presència en els establiments de les referències de la mostra. Març del 2017**

Font: Observatori de la Vinya, el Vi i el Cava

Producte	Preu al consum (€/ampolla 75 cl)	Presència en els establiments (%)
Vi blanc	3,39	84,4%
Vi negre	Jove	82,2%
	Criança	59,3%
Cava	Brut	100,0%
	Brut Nature	100,0%
	Reserva	15,14

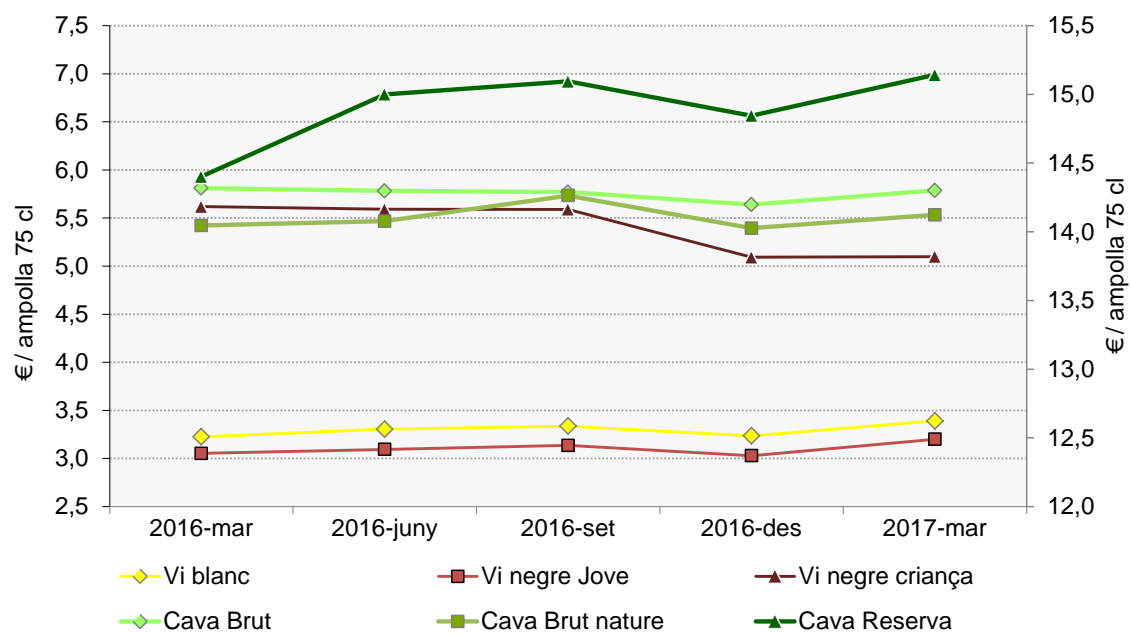
**Els preus al consum pel conjunt de productes han augmentat lleugerament respecte a l'any anterior** (març del 2016), concretament l'increment ha estat del +1,0%. Tanmateix, s'observen tendències contràries segons la categoria del vi. En aquest sentit, s'observa un increment important pel que fa al vi blanc (+5,1%), seguit també d'un increment pel cava (+2,1%). Pel que fa al vi negre, l'evolució de preus pel mateix període ha estat a la baixa (-2,6%) (figura 10).

**Els preus al consum han incrementat també respecte a la darrera observació** (desembre del 2016). Concretament, l'increment ha estat del +3,0%. En aquest cas, l'increment s'ha produït a totes les categories del vi, especialment per al vi blanc (+4,8%), seguit del vi negre (+2,9%) i del cava (+2,4%). Aquest darrer increment trimestral ha contribuït positivament una evolució anual a l'alça, compensant especialment la davallada produïda al desembre del 2016.

Figura 10

**Evolució dels preus al consum: març del 2016 i juny, setembre, desembre i març del 2017**

Font: Observatori de la Vinya, el Vi i el Cava



Nota: la sèrie *Cava Reserva* s'associa a l'eix vertical secundari.



## BLOC IV: RESULTATS ECONÒMICS PER VARIETAT DE RAÏM. ANY 2014

### Introducció

En aquest bloc es presenten els resultats econòmics per varietat de raïm de les explotacions vitícoles de la Xarxa Comptable Agrària de Catalunya (XCAC)<sup>4</sup> **per a l'any comptable 2014**. Aquesta anàlisi és una actualització de l'[Informe 1/2015](#), en què es presentaven els resultats per als anys 2012 i 2013. No obstant això, cal esmentar que les anàlisis econòmiques per varietat de raïm s'iniciaren per als anys 2008 i 2009 ([Informe 4/2010](#)). Tanmateix, des d'aleshores, s'han produït dues modificacions metodològiques: en el 2010 i en el 2014. Per aquest motiu, els resultats obtinguts el 2014 no són directament comparables amb els obtinguts en els anys anteriors.

Als resultats obtinguts se'ls aplica un **filtre d'activitat marginal** o de dimensió mínima. Aquest filtre estableix el criteri de no consideració d'aquelles superfícies de caràcter inferior o igual a una hectàrea, ja que, a més de ser poc representatives, esbiaixen els resultats globals. Aquest criteri es va incorporar en l'edició de l'any 2013 (any comptable 2010; [Informe 1/2013](#)).

Les explotacions de la mostra que es presenta són aquelles associades a l'Observatori de la vinya, el vi i el cava. En aquesta ocasió, per a l'any 2014, la mostra inclou un total de 49 explotacions, sobre un total de 637 explotacions de la Xarxa Comptable Agrària de Catalunya.

Malgrat que la mostra analitzada per la XCAC incorpora un nombre considerable d'explotacions, les xifres que se'n deriven no es poden interpretar com aplicables per al conjunt de les explotacions vitícoles catalanes, tot i que es poden considerar orientatives sobre quines són les principals magnituds econòmiques de les explotacions (producció, costos, renda, etc.).

En aquesta anàlisi, l'interès que ens ocupa són els resultats econòmics de les activitats de l'explotació, més concretament, **els resultats econòmics de la producció de cadascuna de les varietats de raïm**.

El Gabinet Tècnic del DARP també calcula resultats econòmics per varietat de raïm. No obstant això, és important tenir en compte que aquests resultats no han de coincidir amb els que exposarem a continuació perquè les diferències entre les mostres d'estudi (el Gabinet Tècnic del DARP considera per a l'anàlisi explotacions de la XCAC amb activitat vitícola, independentment de la seva associació amb l'Observatori de la Vinya, el Vi i el Cava).

---

<sup>4</sup> La XCAC és una actuació estadística que porta a terme el Departament d'Agricultura, Ramaderia, Pesca i Alimentació (DARP), que recull anualment dades comptables d'una mostra d'explotacions agràries, segons la metodologia establerta per Eurostat per a la seva integració en la Farm Accountancy Data Network (FADN) de la UE.

## Mostra analitzada

En el disseny de la mostra, es va proposar que les explotacions seguissin una distribució segons Denominació d'Origen (DO) i superfície de vinya, semblant a la que es creu que segueixen les explotacions vitícoles catalanes. En la taula 7 es presenta la distribució de les explotacions de la mostra analitzada per a l'any 2014. Aquesta distribució s'aproxima a la que inicialment es va proposar obtenir. Moltes de les explotacions participants són les mateixes en els anys que s'analitzen. Tanmateix, la comparativa entre anys s'ha de realitzar amb certa cautela, ja que part de les variacions experimentades poden respondre a una modificació en la composició de la mostra.

Les explotacions de la mostra pertanyen majoritàriament a una OTE (orientació tecnicoeconòmica) especialitzada en viticultura, tot i que també inclouen una minoria que, malgrat no pertànyer a aquesta OTE, tenen activitat vitícola. Concretament, per a aquesta anàlisi, es tracta de 8 explotacions.

Taula 7

### Nombre d'explotacions de la mostra segons DO i superfície de vinya (hectàrees). Mostra de l'any comptable 2014.

Font: XCAC (DARP)

DO <sup>5</sup>	Superfície de vinya (ha)					TOTAL
	5 a < 10	10 a < 20	20 a < 30	30 a < 50	50 a < 100	
Alella						0
Empordà	1	1				2
Costers Segre		2		1	1	4
Pla de Bages	1	1				2
Conca Barberà		2	1	1		4
Priorat	3					3
Montsant	1	2				3
Tarragona		2	1	1	1	5
Terra Alta	1	3	1			5
Penedès		2	10	4	5	21
<b>TOTAL</b>	<b>7</b>	<b>15</b>	<b>13</b>	<b>7</b>	<b>7</b>	<b>49</b>

Nota: La distribució de la mostra per a l'any comptable 2013 es presenta en l'[Informe 1/2015](#).

Les varietats que s'analitzen en aquest informe són les de major interès a Catalunya. En concret, les varietats blanques considerades són: Macabeu, Xarel·lo, Parellada, Chardonnay i Garnatxa blanca; i les varietats negres: Garnatxa negra, Merlot, Ull de llebre, Cabernet sauvignon i Samsó. La resta de varietats de les explotacions de la mostra s'agrupen com a "altres varietats blanques" i/o "altres varietats negres".

En la taula 8, es mostra el nombre d'explotacions per varietat de raïm i DO de la totalitat d'explotacions de la mostra. Les superfícies que s'han tingut en compte són les que superen 1 hectàrea, ja que, com s'ha esmentat, s'aplica un filtre d'activitat marginal o de dimensió mínima.

Com es pot observar, en molts casos, el nombre d'explotacions per

<sup>5</sup> En algunes explotacions pot ser que la superfície també estigui inscrita en la DO Cava i/o a la DO Catalunya.

## Observatori de la vinya, el vi i el cava

varietat i DO és reduït. És per aquest motiu que els resultats per varietat i DO que es presenten només consideren aquells casos en els quals el nombre d'explotacions és d'un mínim de 5.

Taula 8

**Nombre d'explotacions de la mostra segons varietats conreades i DO per l'any comptable 2014. La dimensió mínima considerada supera 1 hectàrea (aplicat el filtre d'activitat marginal o de dimensió mínima). Les cel·les ombrejades representen els casos que superen o igualen les 5 explotacions.**

Font: XCAC (DARP)

DO <sup>6</sup>	Varietats											TOTAL <sup>7</sup>	
	Macabeu	Garnatxa negra	Cabernet sauvignon	Parellada	Ull de llebre	Chardonnay	Xarel·lo	Merlot	Samsó	Garnatxa blanca	Altres blancs		Altres Negres
Empordà		2	1							1	1	2	2
Costers Segre	1	1	2	1	2	1		2				3	4
Pla de Bages			2			1		1			1	2	2
Conca Barberà	4	1	3	4	1							3	4
Priorat		3							3	1	1		3
Montsant		3	2		2				2	1		1	3
Tarragona	5		1	4	1	1	5	1					5
Terra Alta	5	5		1	3			1	3	5	2	3	5
Penedès	20		8	16	9	10	21	14	2		8	4	21
<b>TOTAL</b>	<b>35</b>	<b>15</b>	<b>19</b>	<b>26</b>	<b>18</b>	<b>13</b>	<b>26</b>	<b>19</b>	<b>10</b>	<b>8</b>	<b>13</b>	<b>18</b>	<b>49</b>

En la taula 9 es mostren esquemàticament els diferents conceptes comptables expressats. L'estructura i metodologia emprada per a aquest informe segueix la utilitzada pel DARP. Per als anys que s'analitzen, es manté l'estructura presentada en informes anteriors.

<sup>6</sup> En algunes explotacions pot ser que la superfície també estigui inscrita en la DO Cava i/o a la DO Catalunya.

<sup>7</sup> Com que una explotació pot ser que produeixi més d'una varietat, la suma de les explotacions de cada varietat en una DO no té perquè coincidir amb el total d'explotacions d'aquella DO.

Taula 9

**Estructura de conceptes comptables: Ingressos , Costos i Marges**

Font: XCAC (DARP)

**CS210 INGRESSOS (A)**

CS201	Producte principal
CS202	Subproducte
CS203	Subvencions vinculades al producte, superfície o bestiar
CS204	Subvencions per despeses
CS801	Pagament únic
CS205	Guany i pèrdua per variació de preus
CS206	Anualització de subvencions de capital

**CS139 Costos Específics de cultiu (B)**

CS131	Llavors i plantes comprades
CS133	Fertilitzants
CS134	Productes de protecció dels cultius <sup>8</sup>
CS135	Altres costos específics de cultiu
CS136	Costos específics forestals
CS143	Aigua
CS401	Mà d'obra assalariada eventual
CS405	Arrendament i parceria

**CS301 MARGE BRUT (A) – (B)****CS420 Costos Generals (C)**

CS402	Mà d'obra assalariada fixa
CS403	Despeses mecanització
CS404	Treballs de tercers i lloguer maquinària
CS406	Amortització
CS407	Despeses financeres
CS408	Altres despeses generals
CS141	Electricitat
CS142	Combustibles
CS144	Assegurances

**CS501 MARGE NET (A) – (B) – (C)**

<sup>8</sup> Aquesta partida inclou, segons definició de FADN, els productes de protecció de cultius pròpiament dits (fitosanitaris), trampes i esquers, espantaocells, cobertes per protegir de gelades, pedregades, etc. (se n'exclouen aquells utilitzats per a forest).

## Resultats per varietat

Els resultats es presenten gràficament per als 29 casos següents (any 2014):

- |   |   |
|---|---|
| 1. Totes les varietats i DO<br>(conjunt de la mostra) | 14. DO Penedès – Totes les varietats  |
| 2. Cabernet sauvignon                                 | 15. DO Penedès – Cabernet sauvignon   |
| 3. Chardonnay   | 16. DO Penedès – Chardonnay   |
| 4. Garnatxa blanca                                    | 17. DO Penedès – Macabeu  |
| 5. Garnatxa negra                                     | 18. DO Penedès – Merlot   |
| 6. Macabeu  | 19. DO Penedès – Parellada  |
| 7. Merlot   | 20. DO Penedès – Ull de llebre  |
| 8. Parellada  | 21. DO Penedès – Xarel·lo   |
| 9. Samsó  | 22. DO Penedès – Altres varietats blanques<br><i>Enguany, desapareix el grup Altres varietats</i> |
| 10. Ull de llebre                                     | <i>negres de la DO Penedès per manca de</i>   |
| 11. Xarel·lo  | <i>representativitat (&lt; 5 explotacions)</i>  |
| 12. Altres varietats<br>blanques                      | 23. DO Terra Alta – Totes les varietats   |
| 13. Altres varietats negres                           | 24. DO Terra Alta – Garnatxa blanca   |
|   | 25. DO Terra Alta – Garnatxa negra  |
|   | 26. DO Terra Alta – Macabeu   |
|   | 27. DO Tarragona – Totes les varietats  |
|   | 28. DO Tarragona – Macabeu  |
|   | 29. DO Tarragona – Xarel·lo   |

Els valors numèrics dels diferents conceptes de la taula 9, es presenten, per cada grup, en l'annex I, amb l'excepció del número 1 (totes les varietats i DO), que es presenta en la taula 11.

Les xifres obtingudes han tingut en compte el **filtre de dimensió mínima**, que no comptabilitza aquelles superfícies de dimensions inferiors o iguals a 1 hectàrea per explotació.

### Conjunt de la mostra: 49 explotacions

A continuació, es presenten els resultats agregats de la **totalitat de les explotacions** de la mostra. En el **2014**, les 49 explotacions considerades ocupen una superfície de vinya de **1.273,7 ha**, que equival a una **dimensió mitjana de 26,0 hectàrees per explotació**.

D'altra banda, **el rendiment mitjà el 2014 és de 6.086 kg/ha**, que significa una **davallada del 19,5%** respecte a l'obtingut el 2013, quan es va produir un increment de rendiments important.

A la taula 10 apareix la dimensió mitjana de les explotacions de la mostra en conjunt i de les DO analitzades (Penedès, Terra Alta i Tarragona), diferenciant entre varietats blanques i negres. Les dades palesen un predomini de varietats blanques en la mostra, especialment a les DO Penedès i Tarragona. A la DO Terra Alta, la proporció entre varietats negres i blanques està força equiparada, amb un predomini lleuger de les varietats negres.

Taula 10

**Dimensions mitjanes per explotació per al conjunt de la mostra i per a les DO analitzades. Hectàrees (ha) totals i proporcions relatives de varietats blanques i negres. Any 2014**

Font: Elaboració pròpia a partir de dades de la XCAC (DARP)

Mostra	2014		
	ha Totals	% Var. Blanques	% Var. Negres
Conjunt	26,0	69,6%	30,4%
DO Penedès	34,0	84,6%	15,4%
DO Terra Alta	14,7	48,3%	51,7%
DO Tarragona	30,3	94,3%	5,7%

Per al conjunt de la mostra, el **Marge Net**<sup>9</sup> obtingut el **2014** és de **1.160,0 €/ha** (taula 11). Aquest valor representa un **lleuger increment respecte a l'obtingut en el 2013 (+5,3%)**<sup>10</sup>. El Marge Net obtingut representa un 35,7% dels Ingressos de l'exercici.

En el 2014, els **Ingressos** obtinguts són de **3.245,6 €/ha**, els quals provenen en un 93,1% de la venda de raïm. Aquests han experimentat una reducció del 7,1% respecte als ingressos obtinguts per a l'any 2013<sup>10</sup>.

D'altra banda, els **Costos Totals** suportats ascendeixen a **2.085,4 €/ha**. Aquests s'han reduït en un 12,8% respecte als obtinguts en l'any 2013<sup>10</sup>.

Pel que fa a la **distribució dels costos**, les proporcions de les diferents partides obtingudes per a l'any 2014 són similars a les obtingudes per a l'any anterior.

Per a l'any 2014, el **principal cost prové de la mà d'obra contractada**, que representa un **35,1%** dels Costos Totals, seguit pels **costos de mecanització** (16,5%). A continuació, segueixen les **amortitzacions** (14,1%), els costos vinculats als **productes de protecció de cultius** (10,5%) i el **Treball de tercers i lloguer de maquinària i els Altres costos** (7,1% per a cadascun). Aquests sis costos representen el 90,4% dels costos totals (figura 11).

<sup>9</sup> El Marge Net es calcula deduint dels Ingressos els Costos Totals, Específics i Generals. L'estructura dels conceptes queda especificada a la Taula 11.

<sup>10</sup> Aquesta comparativa s'ha de prendre amb cautela degut als canvis metodològics produïts el 2014.



Taula 11

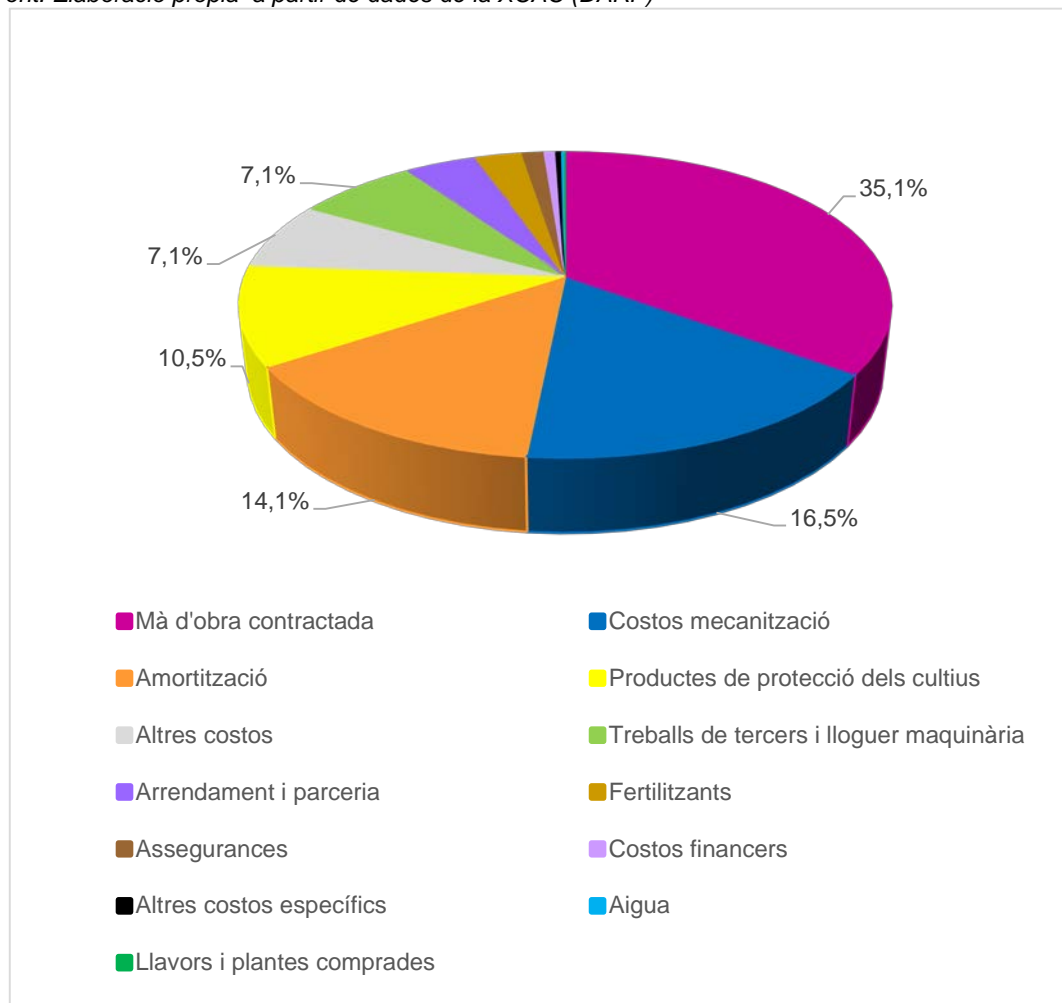
**Resultats econòmics del conjunt de la mostra expressats en Euros per hectàrea. Any 2014**

Font: Elaboració pròpia a partir de dades de la XCAC (DARP)

Nota: Les dades poden presentar lleugers desviaments a causa del càlcul amb arrodoniment de decimals

<b>Codis XCAC</b>	<b>Descripció</b>	<b>Euro/Ha</b>
CS200	Nombre d'explotacions	49
<b>CS210</b>	<b>Ingressos (A)</b>	<b>3.245,6</b>
CS201	Producte principal	3.022,4
CS202	Subproducte	0,0
CS203	Subvencions vinculades al producte, superfície o bestiar	55,3
CS204	Subvencions per despeses	12,8
CS801	Pagament Únic proporcional	88,9
CS206	Anualització subvencions de capital	66,1
<b>CS139</b>	<b>Costos específics de cultiu (B)</b>	<b>863,1</b>
CS131	Llavors i plantes comprades	0,0
CS133	Fertilitzants	58,1
CS134	Productes de protecció dels cultius	218,8
CS135	Altres costos específics de cultiu	7,2
CS136	Costos específics forestals	0,0
CS137	Costos específics de transformació	0,0
CS143	Aigua	4,1
CS401	Mà d'obra assalariada eventual	486,4
CS405	Arrendament i parceria	88,5
<b>CS301</b>	<b>MARGE BRUT XCAC (A-B)</b>	<b>2.382,5</b>
<b>CS420</b>	<b>Costos generals (C)</b>	<b>1.222,3</b>
CS402	Mà d'obra assalariada fixa	245,4
CS403	Despeses de mecanització	344,1
CS404	Treballs de tercers i lloguer de maquinària	148,4
CS406	Amortització	294,0
CS407	Despeses financeres	14,4
CS408	Altres despeses generals	134,0
CS141	Electricitat	14,7
CS142	Combustibles	0,0
CS144	Assegurances	27,3
<b>CS501</b>	<b>MARGE NET (A-B-C)</b>	<b>1.160,2</b>

Figura 11  
**Distribució percentual dels costos del total d'explotacions del 2014 (49 explotacions).**  
 Font: Elaboració pròpia a partir de dades de la XCAC (DARP)



Nota<sub>1</sub>: Els "Altres costos" corresponen a altres costos generals, electricitat i combustibles  
 Nota<sub>2</sub>: Únicament es mostren els valors numèrics superiors al 5,0%.

### Conjunt de la mostra per varietats

Les varietats analitzades són Macabeu, Xarel·lo, Parellada, Chardonnay i Garnatxa blanca, com a varietats blanques; i Garnatxa negra, Merlot, Ull de llebre, Cabernet sauvignon i Samsó, com a varietats negres. A més, altres varietats menys representades s'agrupen com a "Altres varietats blanques" i "Altres varietats negres".

En l'any 2014, cadascuna d'aquestes varietats és produïda per una mitjana de 22,9 explotacions de la mostra. Tanmateix, quan apliquem el *filtre d'activitat marginal* (o de dimensió mínima), aquesta xifra es redueix a 18,3 explotacions<sup>11</sup>.

La varietat Macabeu és la produïda per més explotacions (un total de 35), mentre que les varietats Garnatxa blanca i Samsó són les

<sup>11</sup> El filtre d'activitat marginal o de dimensió mínima desestima aquelles varietats que es conreen en una superfície inferior o igual a 1 hectàrea per explotació. Com que els resultats econòmics que es presenten incorporen aquest filtre, aquest també s'ha incorporat a l'hora de determinar xifres relatives a les varietats presents per explotació i/o el nombre d'explotacions per varietat.

## Observatori de la vinya, el vi i el cava

produïdes per menys explotacions (un total de 8 i 10 explotacions, respectivament) (taula 8). El nombre mitjà de varietats per explotació és de 4,5<sup>12</sup>.

Pel que fa als **Marges Nets per varietat**, com en la campanya anterior, l'agrupació "**Altres varietats blanques**" presenta un valor **màxim** de **1.645,6 €/ha** (figura 12). Aquest valor és un 39,7% superior a l'obtingut pel conjunt de varietats (1.160,2 €/ha).

A continuació, segueixen les varietats **Garnatxa negra, Xarel·lo, Chardonnay** i **Samsó**, totes amb Marges Nets propers, concretament, de 1.552,4 €/ha, 1.535,8 €/ha, 1.510,3 €/ha i 1.472,2 €/ha, respectivament. Destaca l'elevat posicionament de la varietat Samsó que el 2013 es va posicionar amb un Marge Net mínim

En sentit contrari, l'agrupació "**Altres varietats negres**" presenta el **Marge Net més reduït**, en concret de 703,9 €/ha, seguida de les **varietats Ull de Llebre, Cabernet sauvignon i Parellada** (730,2 €/ha, 747,3 €/ha i 779,3 €/ha, respectivament).

Pel que fa als **Costos Totals**, s'observa un valor **màxim** de 2.913,6 €/ha per a la varietat **Chardonnay**. Segueix l'agrupació "**Altres varietats blanques**" amb 2.795,9 €/ha de. El cost **mínim** observat és de 1.467,5 €/ha per a la varietat **Garnatxa blanca**, seguida de la varietat **Samsó**, amb 1.651,1 €/ha.

Els **Ingressos màxims** són de 4.441,5 €/ha i de 4.423,8 €/ha, representats per l'agrupació "**Altres varietats blanques**" i la varietat **Chardonnay**, respectivament; mentre que els **Ingressos mínims** els recull la varietat **Ull de llebre** (2.573,9 €/ha), seguida de les varietats Cabernet sauvignon i Parellada, amb valors similars (figura 12).

Com s'ha mostrat prèviament, els Costos Totals es diferencien entre **Costos Específics i Costos Generals** (taula 11). Els Costos Generals són els que acumulen la major part dels Costos Totals per a totes les varietats (figura 13). Concretament, per al conjunt de la mostra, els Costos Generals concentren un 58,6% dels Costos Totals, enfront d'un 41,4% pels Costos Específics.

---

<sup>12</sup> Aquesta xifra no apareix en les taules o figures i s'ha obtingut a partir d'un càlcul realitzat sobre les dades individuals de cadascuna de les explotacions de la mostra.

Figura 12

**Marge Net, Costos Totals i Ingressos, per a totes les varietats analitzades (€/ha). Any 2014.**

Font: Elaboració pròpia a partir de dades de la XCAC (DARP)

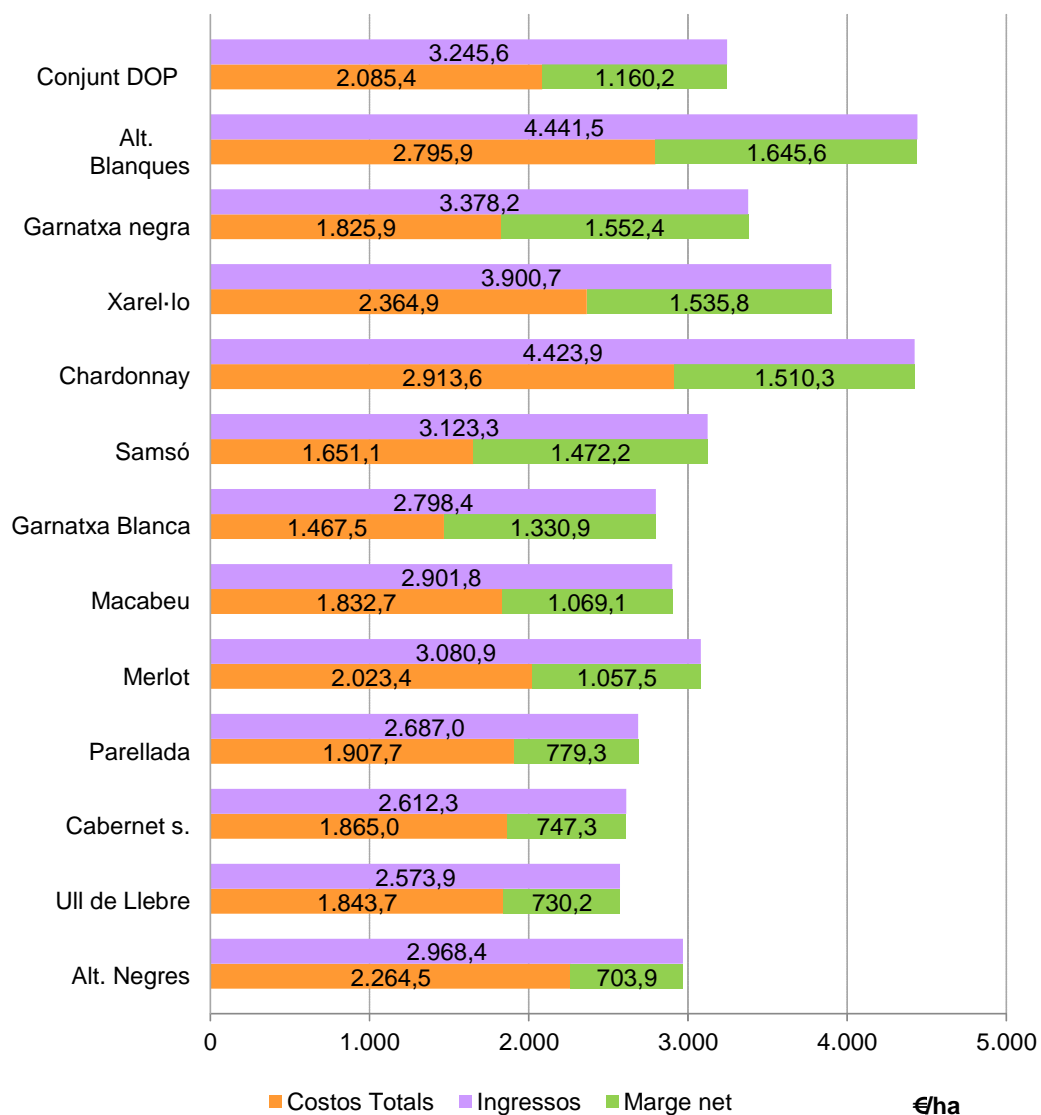
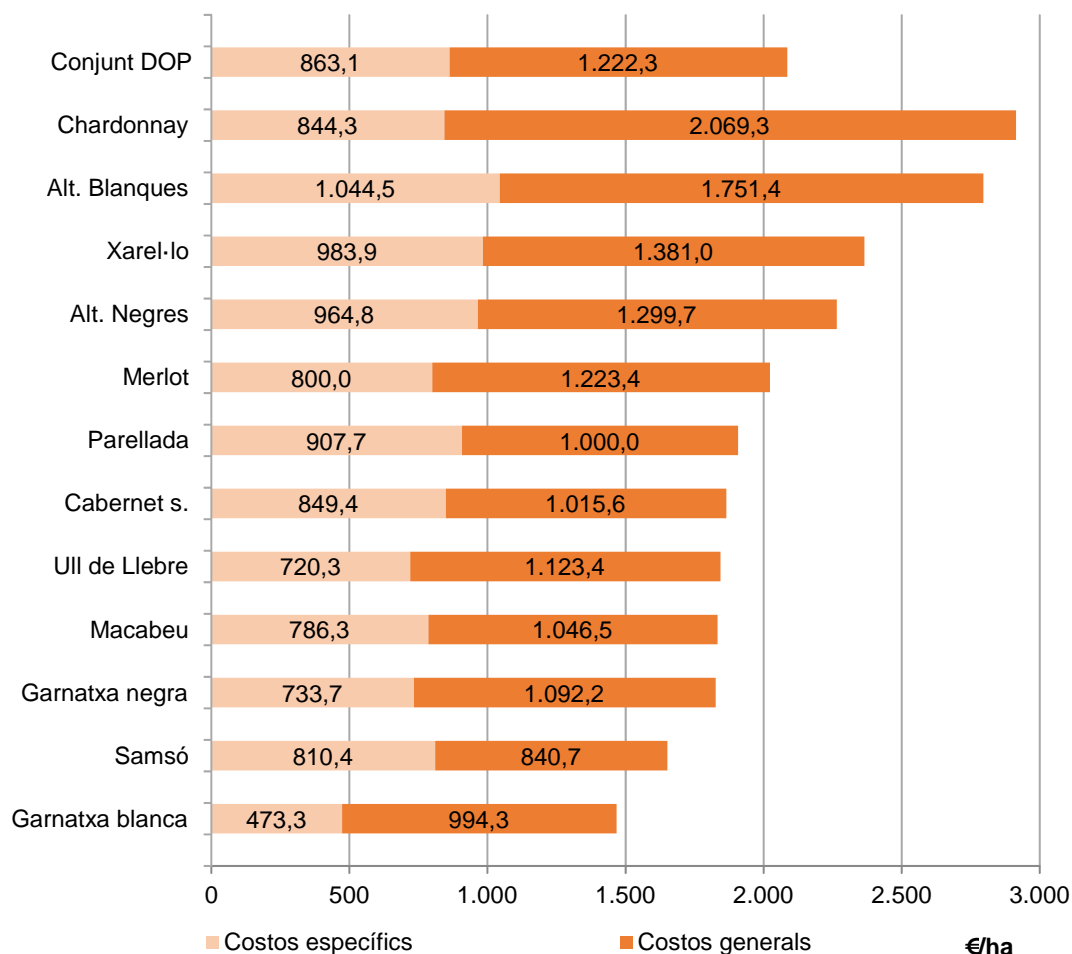


Figura 13

**Composició dels Costos Totals: Costos Específics + Costos Generals, per a totes les varietats analitzades (€/ha). Any 2014**

Font: elaboració pròpia a partir de dades de la XCAC (DARP)



Pel que fa a l'anàlisi de totes les partides de costos considerades (tant de Costos Específics com de Costos Generals), l'any **2014** i per al conjunt de la mostra, s'observa com **el principal cost prové de la mà d'obra contractada**, que representa un **35,1%** dels Costos Totals. Els valors obtinguts per a aquesta partida oscil·len entre el 41,9% i el 14,7% (Parellada i Garnatxa blanca, respectivament) (figura 14).

La següent partida en importància són els **costos de mecanització**. Aquests representen un **16,5%** dels Costos Totals del conjunt de la mostra. Els valors obtinguts d'aquesta partida oscil·len entre el 28,4% i l'14,8%, Garnatxa blanca i Cabernet sauvignon, respectivament. Tanmateix la varietat que destaca amb un valor força superior a la mitjana és la varietat Garnatxa blanca.

A continuació, amb proporcions més properes a la partida anterior, segueixen les **amortitzacions**, que concentren el **14,1%** dels Costos Totals. El valor màxim l'obté la varietat Samsó (21,0%) i el mínim la varietat Ull de Llebre (7,9%) (figura 14).

Segueix en quarta posició la partida de costos vinculada als **productes de protecció de cultius**, que prenen un valor del **7,1%** per al conjunt de la mostra. Aquest valor torna a ser inferior en aquesta campanya, tal i com havia succeït en anys anteriors. Els resultats per

varietat per a aquesta partida oscil·len el darrer any entre el 12,3% i el 7,5% (Garnatxa blanca i l'agrupació "Altres varietats blanques", respectivament).

A continuació es posiciona la partida *Altres Costos*<sup>13</sup>, que concentra el 7,1% dels Costos Totals per al conjunt de la mostra. Aquesta partida incrementa la seva importància relativa respecte a l'obtingut en campanyes anteriors. El valor màxim el presenta la varietat Chardonnay (9,5%) i el mínim l'agrupació "Altres varietats blanques" (5,0%).

Amb el mateix nivell d'importància segueixen els costos vinculats al **Treball de tercers i lloguer de maquinària** (7,1% sobre els Costos Totals). Aquest cost presenta majors variacions, amb un valor màxim de l'11,4% i un mínim del 0,2% (Chardonnay i Samsó, respectivament; essent aquest darrer un valor excepcional) (figura 14).

La distribució de costos presenta variabilitat en funció de la varietat que s'analitzi. Aquestes diferències, tanmateix, es relacionarien en primer lloc amb les Denominacions d'Origen, malgrat que la varietat de raïm també pugui jugar el seu paper. Per exemple, en el cas de la varietat Garnatxa blanca, la distribució de costos observada per al conjunt de la mostra es diferencia de la de la resta de varietats. Aquest fet es relaciona amb la seva ubicació, atès que la majoria es concentra a la DO Terra Alta i, a diferència de moltes, no és present a la DO Penedès.

---

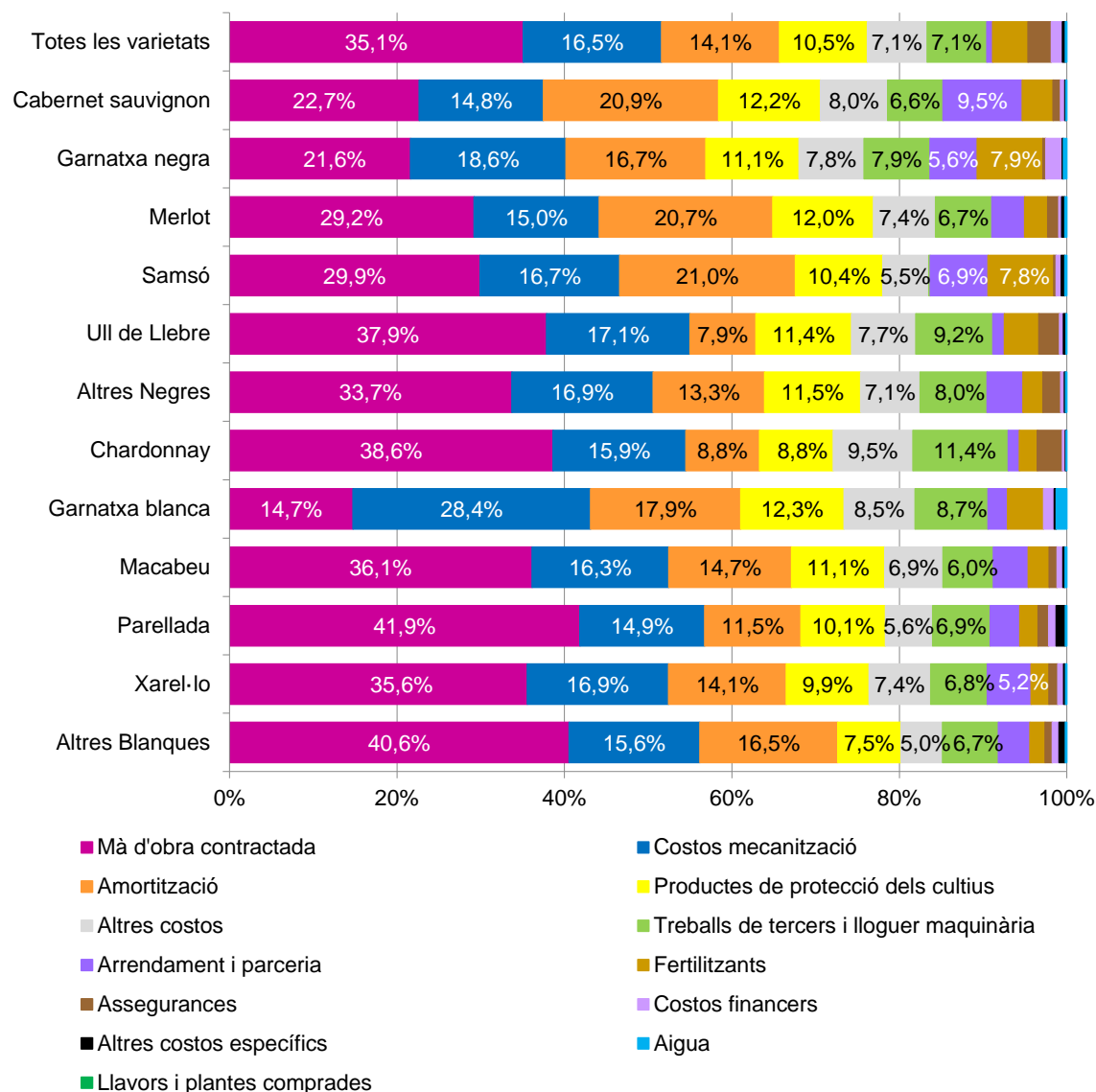
<sup>13</sup> L'agrupació d'*Altres Costos* inclou altres costos generals, electricitat i combustibles



Figura 14

**Costos Totals desagregats per a totes les varietats analitzades (%). Any 2014.**

Font: Elaboració pròpia a partir de dades de la XCAC (DARP)



Notes: \*Els "Altres costos" corresponen a altres costos generals, electricitat i combustibles  
 \*\*Únicament es mostren els valors numèrics superiors al 5,0%.

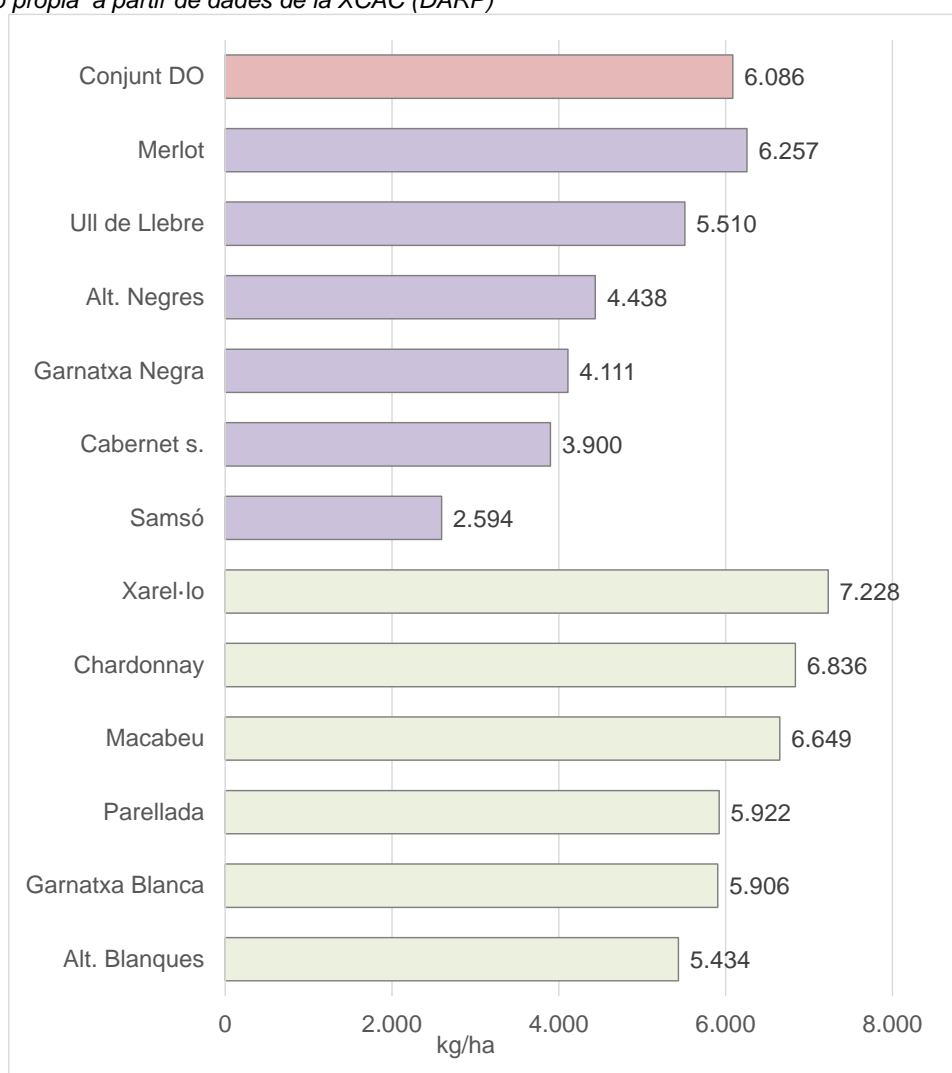
### Rendiments de cultiu (kg/ha) per varietat

Els rendiments de cultiu varien segons la varietat de què es tracti. En el conjunt de la mostra del 2014, la varietat que presenta un rendiment superior és la Xarel·lo (7.228 kg/ha), i la que presenta un rendiment inferior és la Samsó (2.594 kg/ha) (figura 15).

Respecte al 2013, es produeix una reducció generalitzada dels rendiments, amb algunes excepcions. Aquesta reducció en els rendiments ve parcialment determinada pels elevats rendiments que es varen obtenir el 2013. Així, la davallada d'enguany retorna els rendiments a nivells més baixos, malgrat que en la major part dels casos, els rendiments del 2014 han estat superiors als dels 2012.

Destaca la varietat Garnatxa blanca, per presentar un rendiment elevat en relació amb els obtinguts en anys anteriors.

Figura 15  
**Rendiments per hectàrea per a les varietats analitzades (kg/ha). Any 2014.**  
 Font: Elaboració pròpia a partir de dades de la XCAC (DARP)



## DO Penedès per varietat

Els resultats exposats en aquest apartat recullen explotacions que tenen la superfície inscrita a la DO Penedès. No obstant això, aquestes mateixes explotacions poden tenir la superfície també inscrita a la DO Catalunya i/o Cava. Les varietats analitzades són Macabeu, Xarel·lo, Parellada i Chardonnay, com a varietats blanques, i Merlot, Cabernet sauvignon i Ull de llebre, com a varietats negres. A més, altres varietats blanques menys representades s'agrupen com a "Altres varietats blanques". En aquesta secció també es presenten els resultats conjunts de totes les varietats de les explotacions inscrites a la DO Penedès, que sumen un total de 21 el 2014. Aquestes explotacions tenen una **dimensió mitjana de 34,0 hectàrees per explotació** (taula 10).

En el 2014, cadascuna de les varietats presents a la DO (taula 8) és produïda per una mitjana d'11,2 explotacions. La varietat Xarel·lo és produïda pel conjunt de les explotacions de la DO Penedès, mentre que la varietat Macabeu es produeix a 20 explotacions (la totalitat excepte una). Les varietats Garnatxa negra i Garnatxa blanca no es produeixen a cap explotació, mentre que la varietat Samsó es produeix únicament a 2 explotacions. Per aquest motiu, no han estat considerades en l'anàlisi de la DO. L'agrupació "Altres varietats negres" només es produeix enguany a 4 explotacions i, per aquest motiu, no ha estat incorporada a l'anàlisi. El nombre mitjà de varietats per explotació és de 5,3<sup>14</sup>.

Per al conjunt de la DO, el **Marge Net** obtingut el **2014** és de **1.342,8 €/ha** (figura 16). Aquest valor representa un **increment respecte a l'obtingut en el 2013 (+17,7%)<sup>15</sup>**. Aquest increment es produeix per la combinació d'un lleuger increment en els Ingressos i una lleugera reducció en els Costos Totals (+5,3% i -2,3%, respectivament).

El Marge Net obtingut representa enguany un 36,5% dels Ingressos de l'exercici. En comparació amb el Marge Net obtingut per al conjunt de la mostra, la DO Penedès presenta un valor superior (+15,7%; 1.160,2 €/ha) (figura 12).

Per varietats, el **Marge Net més elevat del 2014** a la DO Penedès l'obté la varietat **Chardonnay**, amb un valor de **2.299,5 €/ha**, molt per sobre de l'obtingut a la segona varietat de major rendibilitat, l'agrupació "Altres varietats blanques", amb 1.621,7 €/ha.

El **Marge Net més reduït** en l'any 2013, també amb diferència, l'obté la varietat **Cabernet sauvignon** (579,8 €/ha), amb un segon lloc per a la varietat Parellada (731,3 €/ha).

Les varietats **Chardonnay i Cabernet sauvignon** són les mateixes que presenten els **Ingressos màxims i mínims**, respectivament.

Pel que fa als **Costos Totals**, el **màxim** observat és de **3.047,8 €/ha**

<sup>14</sup> Aquesta xifra no apareix en les taules o figures i s'ha obtingut a partir d'un càlcul realitzat sobre les dades individuals de cadascuna de les explotacions de la mostra de la DO Penedès.

<sup>15</sup> Aquesta comparativa s'ha de prendre amb cautela degut als canvis metodològics produïts el 2014.

per a l'agrupació “**Altres varietats blanques**”, seguit en segon lloc per la varietat **Chardonnay** (2.569,5 €/ha). D'altra banda, els Costos Totals **mínims** els presenta la varietat **Ull de llebre**, amb 1.575,0 €/ha.

En relació als Costos Totals, es diferencien entre **Costos Específics i Costos Generals** (taula 11). Els Costos Generals són els que acumulen la major part dels Costos Totals per a totes les varietats (figura 17). Per al conjunt de varietats de la DO Penedès, un 58,0% dels Costos Totals corresponen a Costos Generals, i un 42,0% a Costos Específics. Destaca, en sentit contrari, la varietat Cabernet sauvignon, amb un 59,9% dels Costos Totals assignats a cobrir els Costos Específics de cultiu.

Figura 16  
**Marge Net, Costos Totals i Ingressos, per a totes les varietats analitzades de la DO Penedès (€/ha). Any 2014.**

Font: Elaboració pròpia a partir de dades de la XCAC (DARP)

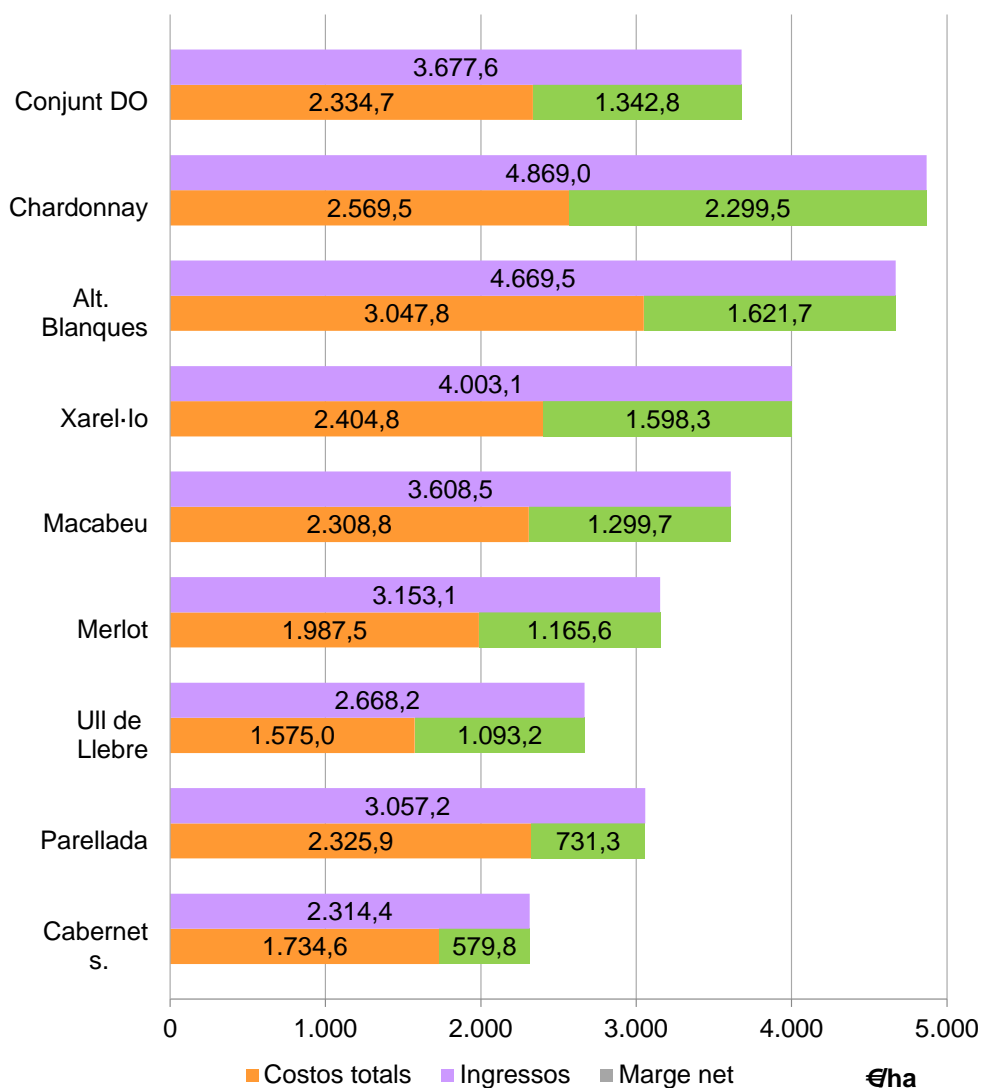
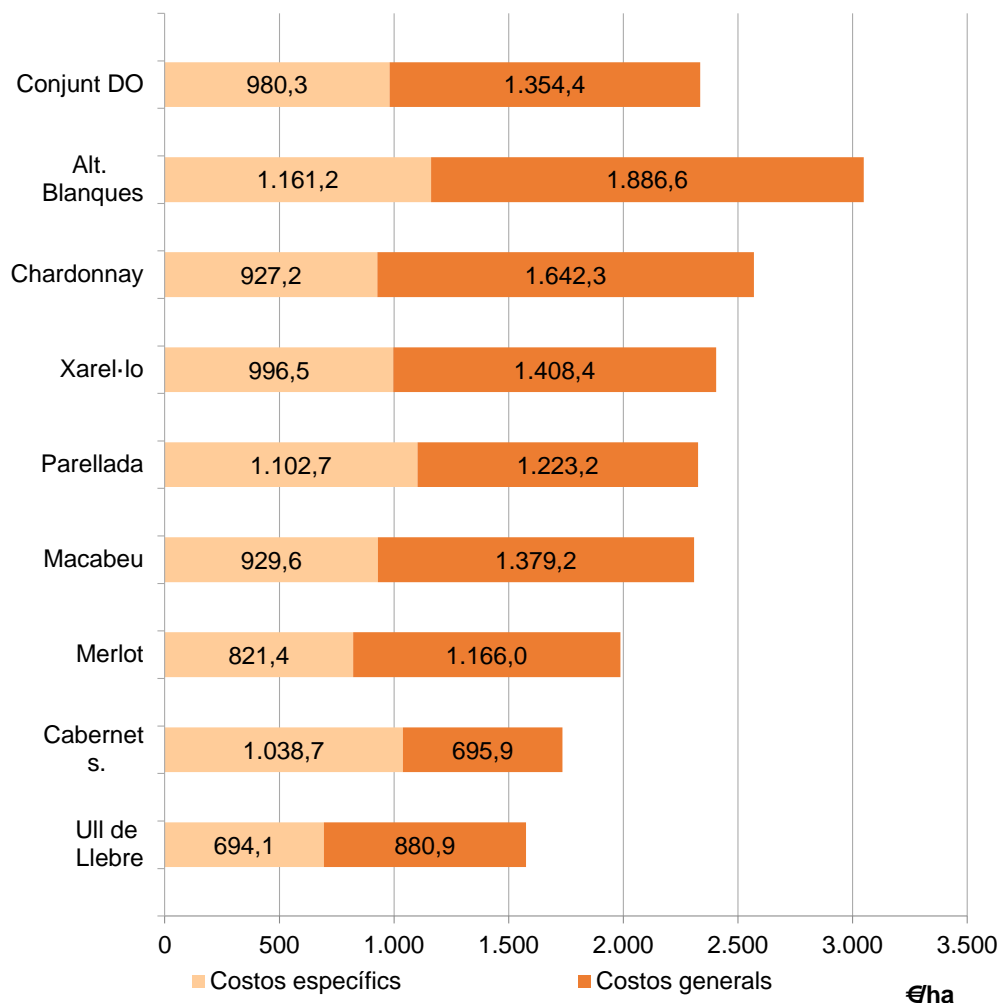


Figura 17

**Composició dels Costos Totals: Costos Específics + Costos Generals, per a totes les varietats analitzades de la DO Penedès (€/ha). Any 2014.**

Font: Elaboració pròpia a partir de dades de la XCAC (DARP)



Pel que fa a l'anàlisi de les partides de costos considerades (tant de Costos Específics com de Costos Generals), en l'any **2014** i per al conjunt de varietats de la DO Penedès, s'observa com **el principal cost prové de la mà d'obra contractada**, que representa un **37,8%** dels Costos Totals. Els valors obtinguts per a aquesta partida oscil·len entre el 45,5% i el 33,4%, per l'agrupació "Altres varietats blanques" i la varietat Ull de Llebre, respectivament. Respecte a aquesta partida, destaquen amb proporcions relatives superiors a la mitjana, l'agrupació "Altres varietats blanques" i la varietat Parellada (figura 18).

La següent partida en importància són els **costos de mecanització**. Aquests representen un **16,1%** dels Costos Totals per al conjunt de varietats de la DO Penedès. Els valors obtinguts d'aquesta partida oscil·len entre el 21,8% i l'11,7%, amb les varietats Ull de Llebre i Cabernet sauvignon, respectivament. Aquestes varietats destaquen per allunyar-se de les proporcions mitjanes obtingudes per a la resta de varietats.

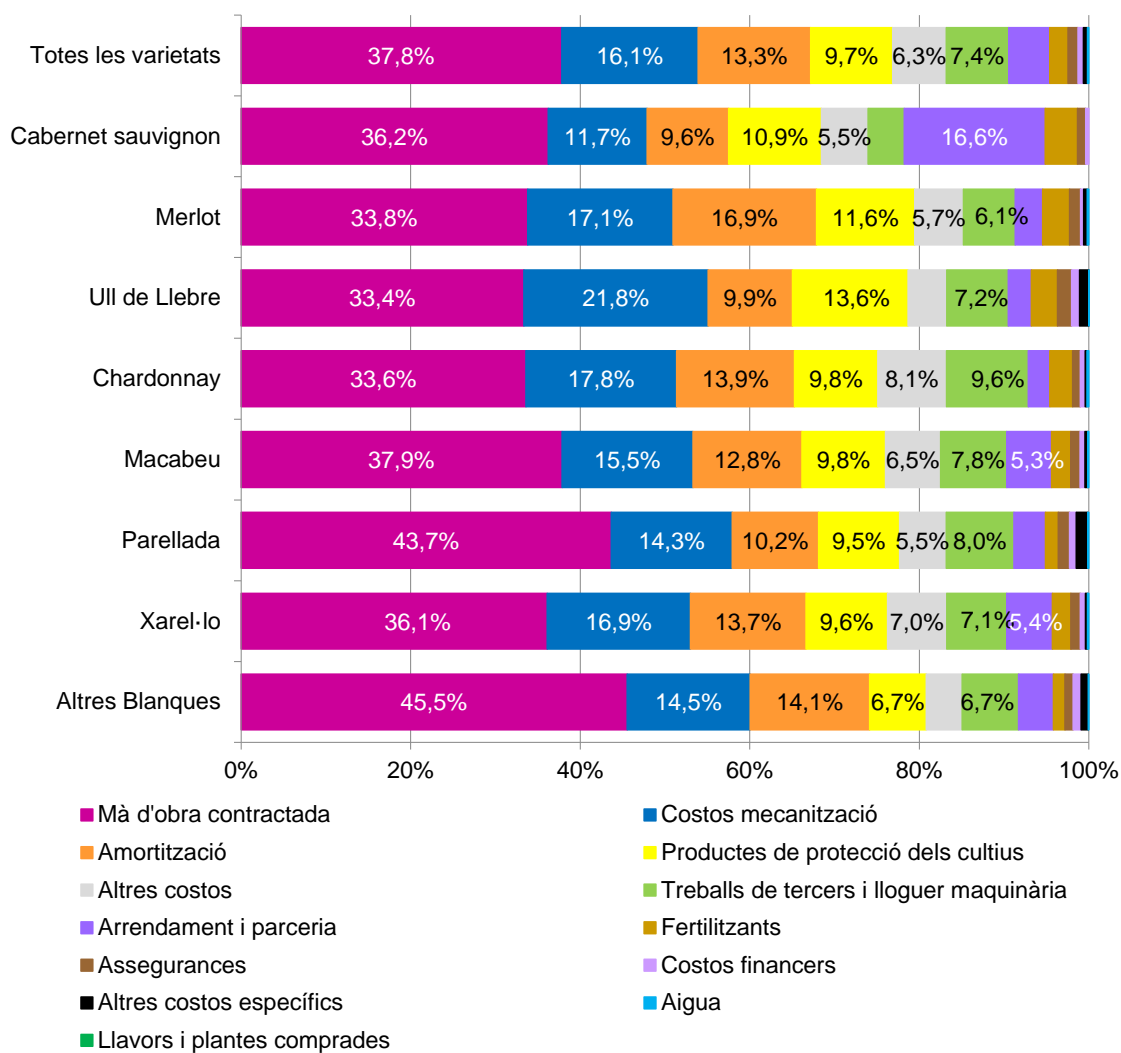
A continuació, segueixen les **Amortitzacions**, els **Productes de protecció de cultius** i el **Treball de tercers i el lloguer de**

**maquinària**, amb valors del 13,3%, 9,7% i 7,4%, per conjunt de la DO i respectivament.

Respecte a les *Amortitzacions*, els resultats oscil·len entre el 16,9% i el 9,6% (Merlot i Cabernet sauvignon, respectivament). Per als *Productes de protecció de cultius*, s'observa un màxim i un mínim del 13,6% i del 6,7% (Ull de Llebre i "Altres varietats blanques", respectivament). En aquest cas, màxim i mínim destaquen per oferir valors allunyats a la mitjana. Pel que fa al *Treball de tercers i el lloguer de maquinària*, els valors màxim i mínim oscil·len entre el 9,6% i el 4,2% (Chardonnay i Cabernet sauvignon, respectivament, amb valors també allunyats a la mitjana). (figura 9).

Destaca superant el 10% dels Costos Totals, concretament amb un 16,6%, la partida *Arrendaments i parceria* per a la varietat Cabernet sauvignon.

Figura 18  
**Costos Totals desagregats per a totes les varietats analitzades de la DO Penedès (%).Any 2014.**  
 Font: Elaboració pròpia a partir de dades de la XCAC (DARP)



Notes: \*Els "Altres costos" corresponen a altres costos generals, electricitat i combustibles  
 \*\*Únicament es mostren els valors numèrics superiors al 5,0%.

### Rendiments de cultiu (kg/ha) per varietat a la DO Penedès

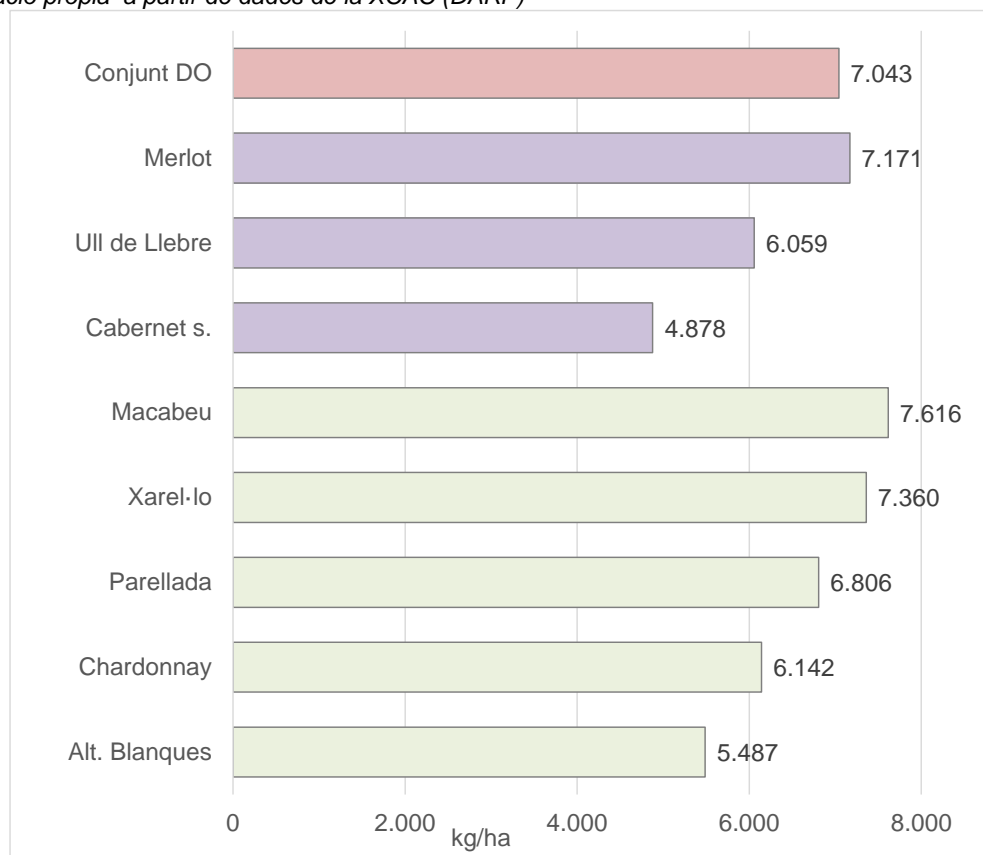
El rendiment de cultiu en la DO Penedès és un 15,7% superior a l'obtingut pel conjunt de DO, prenent un valor de 7.043 kg/ha (figura 19). Aquesta xifra representa, però, una reducció del 15,8% respecte als resultats de la campanya anterior. Aquesta davallada es pot explicar per l'increment de rendiments produït el 2013. És per aquest motiu que enguany els rendiments obtinguts, tot i la reducció experimentada, es mantenen per sobre dels del 2012.

En general, les varietats blanques presenten rendiments superiors a les varietats negres. La varietat que presenta uns rendiments superiors és la Macabeu (7.616 kg/ha), i la que presenta uns rendiments inferiors és la Cabernet sauvignon (4.878 kg/ha), amb un rendiment força inferior a l'obtingut en el 2013 (-42,4%).

Figura 19

#### Rendiments per hectàrea per a les varietats analitzades de la DO Penedès (kg/ha). Any 2014.

Font: Elaboració pròpia a partir de dades de la XCAC (DARP)



## DO Terra Alta per varietat

Els resultats exposats en aquest apartat recullen explotacions que tenen la superfície inscrita a la DO Terra Alta. No obstant això, aquestes mateixes explotacions poden tenir la superfície també inscrita a la DO Catalunya.

Les varietats blanques analitzades són Macabeu i Garnatxa blanca, i Garnatxa negra com a varietat negra. Aquestes varietats es produeixen en un mínim de 5 explotacions, que equival a la totalitat de la mostra per a aquesta DO. Tanmateix, algunes explotacions de la DO produeixen altres varietats, com Ull de llebre, Samsó i el grup "Altres varietats negres" (3 explotacions) i el grup "Altres varietats blanques" (2 explotacions) i les varietats Parellada i Merlot (1 explotació) (taula 8). Aquestes varietats també han estat considerades per al càlcul de resultats conjunts de la DO Terra Alta.

Les explotacions de la DO tenen una **dimensió mitjana de 14,7 hectàrees per explotació** (taula 10). Cadascuna de les varietats presents a la DO és produïda per un mitjana de 3,1 explotacions. El nombre mitjà de varietats per explotació és de 5,6<sup>16</sup>.

Per al conjunt de la DO, el **Marge Net** obtingut en el **2014** és de **1.019,7 €/ha** (figura 20). Aquest valor **cau lleugerament respecte a l'obtingut el 2013 (-5,1%)**<sup>17</sup>. Aquest decrement es produeix per un increment important dels Costos Totals (22,7%), malgrat que els Ingressos també augmentin (7,6%).

El Marge Net obtingut representa enguany un 47,6% dels Ingressos de l'exercici. En comparació amb el Marge Net obtingut per al conjunt de la mostra, la DO Terra Alta presenta un valor inferior (-12,1%; 1.160,2 €/ha) (figura 3).

Per a les varietats analitzades de la DO Terra Alta, els resultats oscil·len força propers a la mitjana del conjunt de varietats de la DO, amb un Marge Net superior per a la varietat Garnatxa negra (1.272,0 €/ha) i un Marge Net inferior per a la varietat Macabeu (1.004,6 €/ha).

Pel que fa als **Costos Totals**, els resultats oscil·len també prop de la mitjana de la DO, de 1.121,9 €/ha. Pel que fa als **Ingressos**, la variabilitat és superior, amb un màxim de 2.406,2 €/ha per a la varietat Garnatxa negra, i un mínim de 2.136,1 €/ha per a la varietat Macabeu. Per al conjunt de varietats, els Ingressos obtinguts han estat de 2.141,7 €/ha.

En relació als Costos Totals, es diferencien entre **Costos Específics i Costos Generals** (taula 11). Els Costos Generals acumulen la major part dels Costos Totals per a totes les varietats (figura 21). Concretament, per a aquesta DO i pel conjunt de varietats, els Costos Generals acumulen un 57,0% dels Costos Totals, mentre que el 43,0% restant s'atribueix als Costos Específics de cultiu.

<sup>16</sup> Aquesta xifra no apareix en les taules o figures i s'ha obtingut a partir d'un càlcul realitzat sobre les dades individuals de cadascuna de les explotacions de la mostra de la DO Terra Alta.

<sup>17</sup> Aquesta comparativa s'ha de prendre amb cautela degut als canvis metodològics produïts el 2014.



Figura 20  
**Marge Net, Costos  
 Totals i Ingressos, per  
 a totes les varietats  
 analitzades de la DO  
 Terra Alta (€/ha). Any  
 2014.**

Font: Elaboració pròpia  
 a partir de dades de la  
 XCAC (DARP)

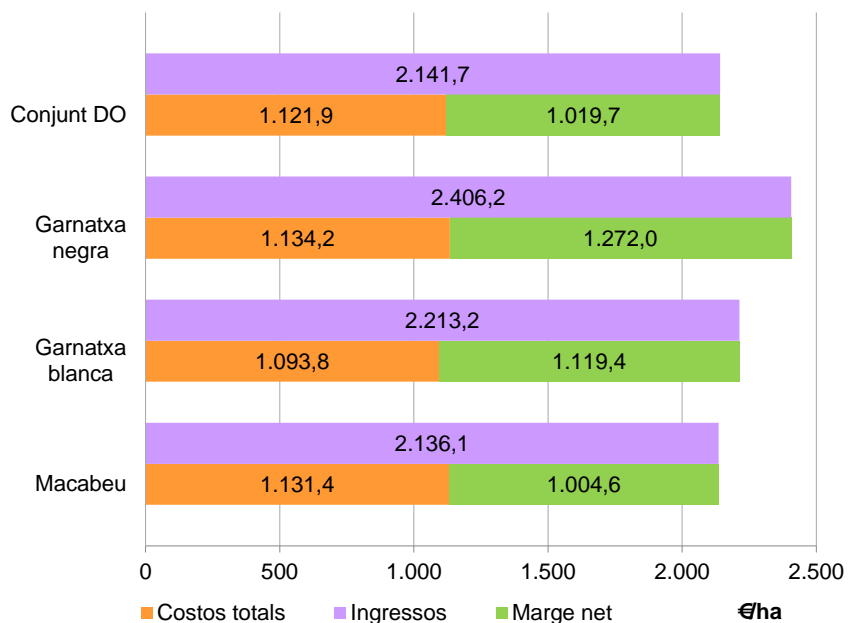
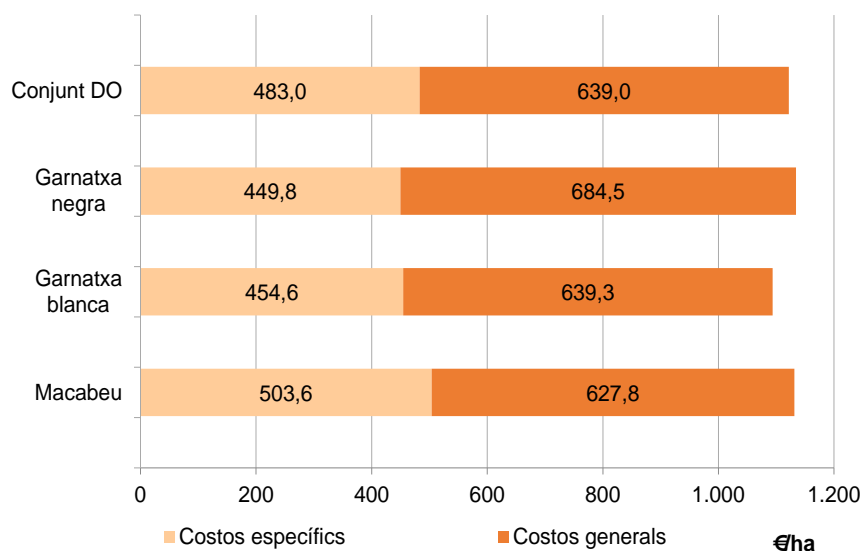


Figura 21  
**Composició dels  
 Costos Totals: Costos  
 Específics + Costos  
 Generals, per a totes  
 les varietats  
 analitzades de la DO  
 Terra Alta (€/ha). Any  
 2014.**

Font: Elaboració pròpia  
 a partir de dades de la  
 XCAC (DARP)



Pel que fa a l'anàlisi de les partides de costos considerades (tant Específics com Generals), l'any 2014 i per al conjunt de varietats de la DO Terra Alta, s'observa que a diferència del que succeeix amb el conjunt de la mostra i amb el conjunt de la DO Penedès, els **Costos de mecanització** i les **Amortitzacions** concentren una proporció més elevada dels Costos Totals, en detriment de la **Mà d'obra contractada**, la principal partida obtinguda en els casos anteriors (figura 22).

La partida que concentra una major part dels Costos Totals és, en aquesta DO, la dels **Costos de mecanització**, que concentren un **26,9%** dels Costos Totals. Aquesta partida incrementa força la seva importància relativa en relació a la campanya anterior, assolint valors similars als obtinguts per l'any comptable 2012. Els valors màxim i un

mínim obtinguts han estat del 33,6% i del 23,6%, per a les varietats Garnatxa negra i Macabeu, respectivament.

Segueix en importància el cost de la **Mà d'obra contractada**, que concentra el **23,7%** dels Costos Totals per al conjunt de la DO. Els valors obtinguts en aquest cas han estat força similars per a les diferents varietats analitzades.

El tercer lloc en importància l'ocupen les **Amortitzacions**, amb una proporció del **22,5%**. Aquesta "elevada" proporció és similar a l'obtinguda en anys anteriors en aquesta DO.

Amb valors superiors al 10% dels Costos Totals, segueix la partida **Productes de protecció de cultius**, que supera aquesta xifra en tots els casos, amb un valor mitjà de la DO de l'11,0%.

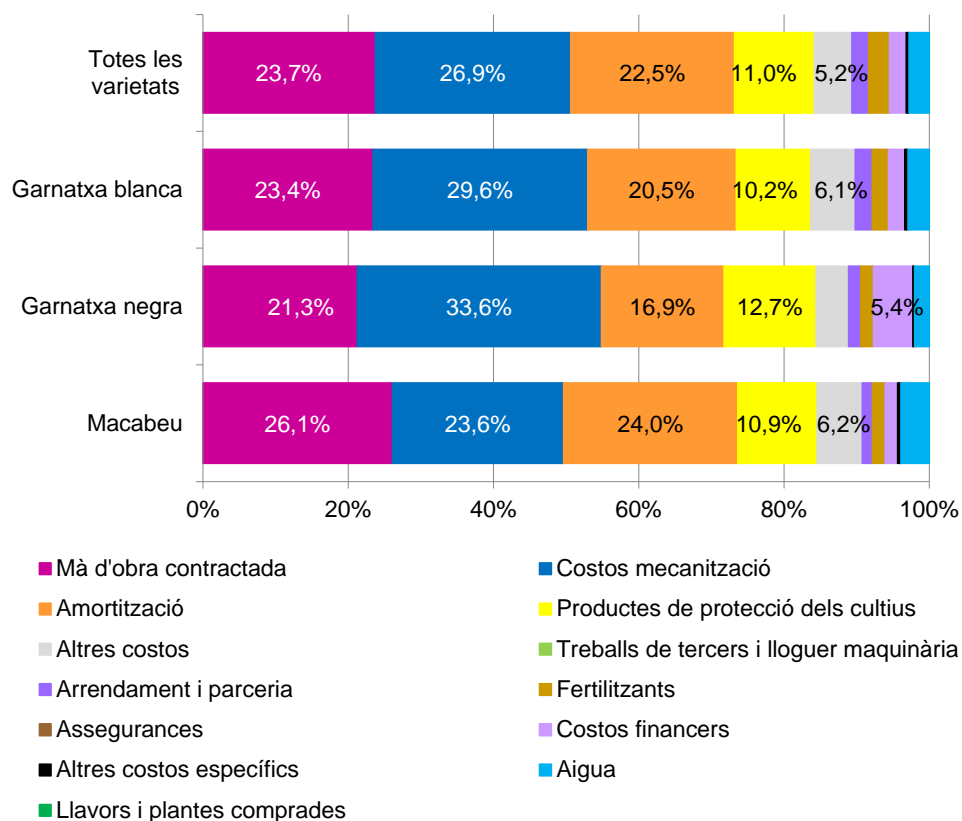
Pel que fa al cost de l'*Aigua*, a diferència del que s'observa per al conjunt de la mostra i per a les altres DO analitzades, els resultats mostren un valor mitjà del 2,8%. Aquest valor, malgrat que petit, destaca per ser força superior a l'observat en d'altres casos. Tanmateix, la proporció obtinguda es redueix considerablement respecte als anys anteriors. El cost de l'aigua en aquesta DO prové del cost d'explotació i de consum de la xarxa de regants col·lectiva existent en aquesta comarca.

Torna a destacar en el 2013 un cost molt reduït per a la partida *Treball de tercers i lloguer de maquinària*, i una partida d'*Arrendaments* molt petita.

Figura 22

**Costos totals desagregats per a totes les varietats analitzades de la DO Terra Alta (%). Any 2014.**

Font: Elaboració pròpia a partir de dades de la XCAC (DARP)



Notes: \*Els "Altres costos" corresponen a altres costos generals, electricitat i combustibles

*\*\*Únicament es mostren els valors numèrics superiors al 5,0%.*

### Rendiments de cultiu (kg/ha) per varietat a la DO Terra Alta

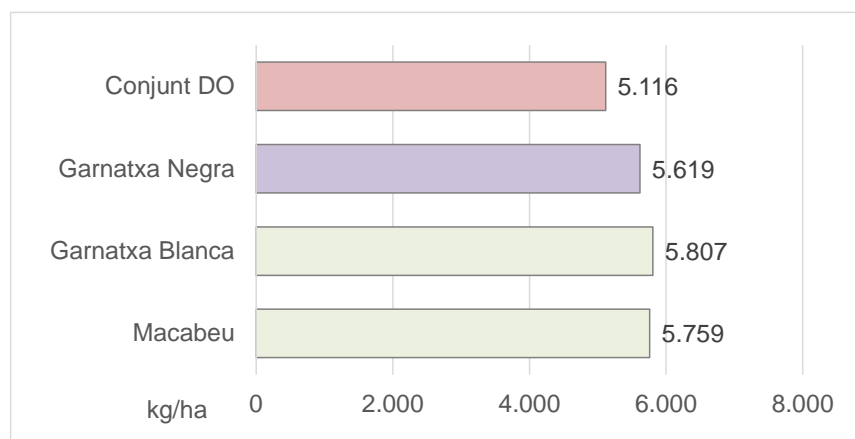
El rendiment de cultiu en la DO Terra Alta és un 15,9% inferior a l'obtingut l'any 2014 per al conjunt de la mostra (figura 23). En aquest darrer any pren un valor superior a altres anys, en concret de 5.116 kg/ha (+15,7% respecte al 2013).

Els rendiments obtinguts per varietat són força similars, amb independència de si es tracta de varietats blanques o negres. El màxim el presenta la varietat Garnatxa blanca (5.807 kg/ha), mentre que el rendiment mínim és l'obtingut per al conjunt de varietats de la DO.

Figura 23

#### Rendiments per hectàrea per a les varietats analitzades de la DO Terra Alta (kg/ha). Any 2014.

Font: Elaboració pròpia a partir de dades de la XCAC (DARP)



### DO Tarragona per varietat

Els resultats exposats en aquest apartat recullen explotacions que tenen la superfície inscrita a la DO Tarragona. No obstant això, aquestes mateixes explotacions poden tenir la superfície també inscrita a la DO Catalunya i Cava.

Les varietats analitzades són Macabeu i Xarel·lo, que posa de manifest el predomini de les varietats blanques a la DO. Aquestes varietats es produeixen en un mínim de 5 explotacions, que equival a la totalitat de la mostra per a aquesta DO. Tanmateix, algunes explotacions de la DO produeixen les varietats Parellada (4 explotacions), i les varietats Cabernet sauvignon, Ull de llebre, Merlot i Chardonnay (1 explotació) (taula 8). Aquestes varietats també han estat considerades per al càlcul de resultats conjunts de la DO Tarragona.

La **dimensió mitjana** de les explotacions de la mostra és de **30,3 hectàrees per explotació** (taula 10). Cadascuna de les varietats presents a la DO és produïda per una mitjana de 2,6 explotacions. El

nombre mitjà de varietats per explotació és de 3,6<sup>18</sup>.

Per al conjunt de la DO, el **Marge Net** obtingut el **2014** és de **609,6 €/ha** (figura 24). Aquest valor **es manté estable respecte a l'obtingut en el 2013 (+0,5%)**<sup>19</sup>.

El Marge Net obtingut enguany representa un 31,5% dels Ingressos de l'exercici. **En comparació amb el Marge Net obtingut per al conjunt de la mostra, la DO Tarragona presenta un valor molt inferior.** En concret, el seu valor equival al 52,5% de l'obtingut per al conjunt de Denominacions d'Origen i varietats (1.160,2 €/ha) (figura 12).

Els Marges Nets de les varietats analitzades de la DO Tarragona presenten diferències considerables: la varietat Xarel·lo obté un Marge Net de 774,6 €/ha, mentre que la varietat Macabeu obté un valor inferior (544,1 €/ha).

Pel que fa als **Costos Totals**, el màxim observat és de 1.878,3 €/ha per a la varietat Xarel·lo, i el mínim de 1.226,5 €/ha per a la varietat Macabeu. Els **Ingressos** màxim i mínim corresponen també a les varietats Xarel·lo i Macabeu, respectivament (2.652,9 €/ha i 1.770,7 €/ha).

Els Costos Totals es diferencien entre **Costos Específics i Costos Generals** (taula 11). En aquesta ocasió, els Costos Generals i Específics presenten proporcions força similars. Aquesta és una característica diferent a l'observat en d'altres ocasions per a aquesta DO, així com també per al conjunt de la mostra i per a les altres DO analitzades, per a les quals els Costos Generals superen els Costos Específics. Concretament, per al conjunt de varietats de la DO Tarragona, un 52,5% i un 47,5% dels Costos Totals corresponen a Costos Generals i a Costos Específics de cultiu, respectivament (figura 25).

---

<sup>18</sup> Aquesta xifra no apareix en les taules o figures i s'ha obtingut a partir d'un càlcul realitzat sobre les dades individuals de cadascuna de les explotacions de la mostra de la DO Tarragona.

<sup>19</sup> Aquesta comparativa s'ha de prendre amb cautela degut als canvis metodològics produïts el 2014.

Figura 24  
**Marge Net, Costos  
 Totals i Ingressos, per  
 a totes les varietats  
 analitzades de la DO  
 Tarragona (€/ha). Any  
 2014.**

Font: Elaboració pròpia  
 a partir de dades de la  
 XCAC (DARP)

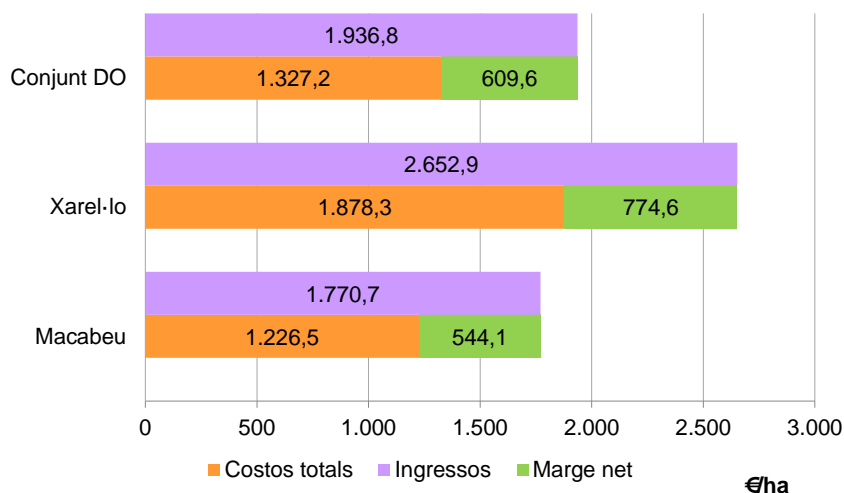
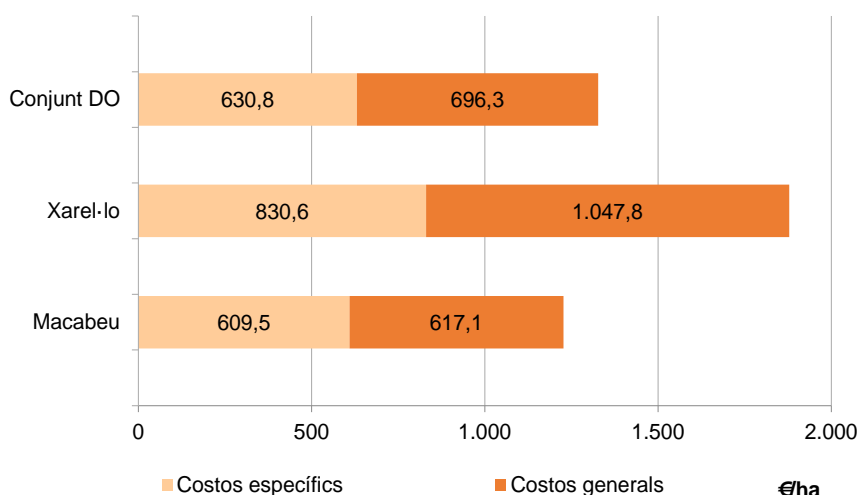


Figura 25  
**Composició dels  
 Costos Totals: Costos  
 Específics + Costos  
 Generals, per a totes  
 les varietats  
 analitzades de la DO  
 Tarragona (€/ha). Any  
 2014.**

Font: Elaboració pròpia  
 a partir de dades de la  
 XCAC (DARP)



Pel que fa a l'anàlisi de les partides de costos considerades (tant Específics com Generals), s'observa que per al conjunt de varietats de la DO Tarragona, com succeeix amb el conjunt de DO, el cost de la **Mà d'obra contractada** concentra la proporció més elevada dels Costos Totals, concretament un **34,4%**. Tanmateix, les proporcions són variables en funció de la varietat, assolint un màxim del 36,5% per a la varietat Macabeu i un mínim del 26,7% per a la varietat Xarel·lo (figura 26).

El segon cost en importància és el de les *Amortitzacions* (19,0%) i amb proporcions similars segons les diferents varietats. Segueixen en importància el cost dels *Productes de protecció de cultius* (14,9%) i, molt de prop, els *Costos de mecanització* (14,4%). Per a les varietats analitzades, els resultats d'aquestes partides presenten proporcions força similars.

Aquesta estructura de costos és una mica diferent a la del conjunt de la mostra. La principal diferència és l'ordre d'importància relativa que ocupen algunes partides com, per exemple, els *Costos de mecanització* que tenen una menor importància (quarta posició). Els *Costos de protecció de cultius*, contràriament, tenen una major

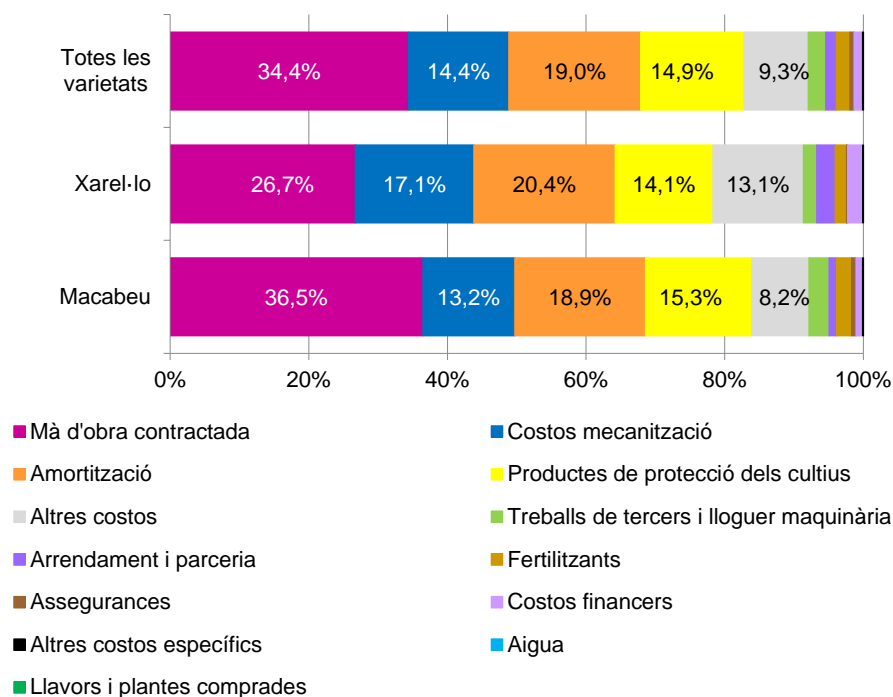
### **Observatori de la vinya, el vi i el cava**

importància. Destaca, a més a més, la gairebé desaparició del cost del *Treball de tercers i lloguer de maquinària*.

Figura 26

**Costos totals desagregats per a totes les varietats analitzades de la DO Tarragona (%). Any 2014.**

Font: Elaboració pròpia a partir de dades de la XCAC (DARP)



Notes: \*Els "Altres costos" corresponen a altres costos generals, electricitat i combustibles  
 \*\*Únicament es mostren els valors numèrics superiors al 5,0%.

**Rendiments de cultiu (kg/ha) per varietat a la DO Tarragona**

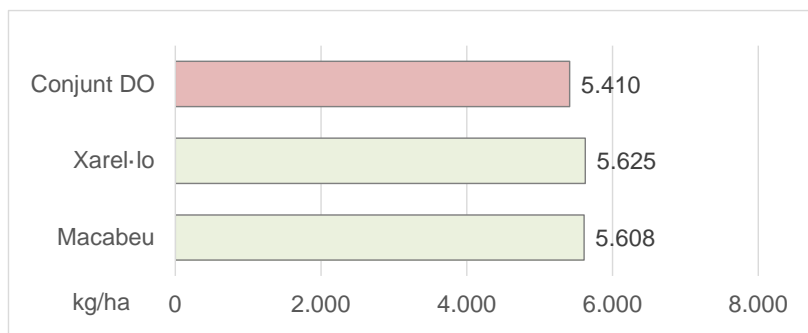
El rendiment de cultiu en la DO Tarragona és un 11,1% inferior a l'obtingut l'any 2014 per al conjunt de la mostra (figura 27). En aquest darrer any pren un valor lleugerament inferior al de la campanya passada, concretament del 6,2%.

Les varietats Xarel-lo i Macabeu presenten rendiments molt similars (en concret, de 5.625 kg/ha i de 5.608 kg/ha, respectivament), i lleugerament superiors a l'obtingut per al conjunt de varietats de la DO.

Figura 27

**Rendiments per hectàrea per a les varietats analitzades de la DO Tarragona (kg/ha). Any 2014.**

Font: Elaboració pròpia a partir de dades de la XCAC (DARP)



## Conclusions

Aquest bloc es centra en els resultats econòmics de la producció de les principals varietats de raïm a Catalunya. Els resultats corresponen a l'any comptable 2014.

Per al conjunt de varietats i de Denominacions d'Origen de les explotacions vitícoles analitzades, s'ha obtingut un Marge Net de 1.160,0 €/ha, que representa un lleuger increment respecte a la campanya anterior.

### Marge Net

Per al conjunt de DO, l'agrupació "Altres varietats blanques" és la que presenta un valor màxim en el Marge Net, en concret de 1.645,6 €/ha. En sentit contrari, l'agrupació "Altres varietats negres" presenta el Marge Net més reduït (703,9 €/ha).

En la DO Penedès, el Marge Net obtingut és de 1.342,8 €/ha, que representa un increment considerable respecte a l'obtingut en la campanya anterior. En comparació amb el Marge Net obtingut per al conjunt de la mostra, la DO Penedès presenta un valor superior (+15,7%).

En la DO Terra Alta, el Marge Net obtingut és de 1.019,7 €/ha. Aquest valor cau lleugerament respecte a l'obtingut el 2013 (-5,1%). En comparació amb el Marge Net obtingut per al conjunt de la mostra, la DO Terra Alta presenta un valor inferior (-12,1%).

En la DO Tarragona, el Marge Net obtingut és de 609,6 €/ha, mantenint-se estable respecte a l'obtingut el 2013 (+0,5%). En comparació amb el Marge Net obtingut per al conjunt de la mostra, la DO Tarragona presenta un valor molt inferior. En concret, el seu valor equival al 52,5% de l'obtingut per al conjunt de Denominacions d'Origen i varietats.

### Distribució de Costos

Els costos de l'explotació s'han diferenciat entre Costos Específics i Costos Generals. Com s'ha vingut experimentat en d'altres campanyes, els Costos Generals acumulen al voltant del 60% dels Costos Totals per a les diferents varietats i DO analitzades, essent el 40% restant el corresponent als Costos Específics. En el 2014, tanmateix, s'observa una lleugera diferenciació al respecte en la DO Tarragona, per la qual cosa Costos Específics i Generals acumulen cadascun els 50% dels Costos Totals.

Pel que fa a la distribució de costos de l'any 2014, s'observa com el principal cost de les explotacions prové de la mà d'obra contractada, seguit dels costos de mecanització, les amortitzacions, els costos vinculats als productes de protecció de cultius, el treball de tercers i lloguer de maquinària i altres costos. Aquests sis costos representen el 90,4% dels Costos Totals. Aquesta distribució es podria assimilar per al conjunt de varietats i DO. Tanmateix, la DO Terra Alta destaca per una pèrdua de la importància relativa del cost de la mà d'obra contractada, en comparació amb la resta. També destaca la presència del cost de l'aigua que, malgrat que no molt rellevant,



diferència aquesta DO.

A la DO Tarragona, comparativament, els costos de mecanització tenen una menor importància i ocupen la quarta posició, mentre que els costos de protecció de cultius, contràriament, són més rellevants. Destaca també, per a aquesta DO, la gairebé desaparició del cost del treball de tercers i lloguer de maquinària.

### Rendiments de cultiu

En el conjunt de la mostra del 2014, la varietat que presenta un rendiment superior és la Xarel·lo (7.228 kg/ha), i la que presenta un rendiment inferior és la Samsó (2.594 kg/ha).

Respecte al 2013, es produeix una reducció generalitzada dels rendiments, amb algunes excepcions. Aquesta reducció en els rendiments ve parcialment determinada pels elevats rendiments que es varen obtenir el 2013. Així, la davallada d'enguany retorna els rendiments a nivells més baixos, malgrat que en la major part dels casos els rendiments del 2014 han estat superiors als dels 2012.

El rendiment de cultiu en la DO Penedès és un 15,7% superior a l'obtingut pel conjunt de DO, i també es redueix respecte a la campanya anterior.

En les DO Terra Alta i Tarragona el rendiment de cultiu és inferior a l'obtingut pel conjunt de DO. En concret, un 15,9% i un 11,1%, respectivament. En aquest darrer any, tanmateix, la DO Terra Alta pren un valor superior al d'altres anys analitzats, mentre que a la DO Tarragona, el rendiment obtingut és lleugerament inferior al de la campanya passada.

## ANNEX II: RESULTATS ECONÒMICS DE CADA VARIETAT DE RAÏM. ANY 2014

- En primer lloc, es presenten els resultats del conjunt de Denominacions d'Origen. Els resultats es presenten dividits en dues taules en funció del tipus de varietats: blanques o negres.
- A continuació, es presenta una comparativa dels resultats obtinguts per la mostra conjunta a Catalunya, a la DO Penedès, a la DO Terra Alta i a la DO Tarragona.
- Tot seguit, s'inclouen els resultats per varietat de les DO Penedès, Terra Alta i Tarragona.
- Els resultats s'expressen en Euros per hectàrea.
- Les dades poden presentar lleugers desviaments a causa del càlcul amb arrodoniment de decimals.

Codis	Descripció	Total mostra	Varietats Blanques Conjunt Mostra					
			Macabeu	Parellada	Chardon-nay	Xarel·lo	Garnatxa blanca	Altres blanques
CS200	Nombre d'explotacions	49	35	26	13	26	8	13
CS210	Ingressos (A)	3.245,6	2.901,8	2.687,0	4.423,9	3.900,7	2.798,4	4.441,5
CS201	Producte principal	3.022,4	2.673,6	2.517,4	4.120,1	3.671,0	2.563,0	4.121,3
CS202	Subproducte	0,0	0,0	0,0	0,0	0,0	0,0	0,0
CS203	Subvencions vinculades al producte, superfície o bestiar	55,3	48,0	27,5	89,9	48,1	71,9	120,2
CS204	Subvencions per despeses	12,8	13,8	10,4	13,5	14,4	19,4	13,0
CS801	Pagament Únic proporcional	88,9	92,2	89,0	138,9	73,2	137,6	75,9
CS206	Anualització subvencions de capital	66,1	74,1	42,7	61,6	94,0	6,5	111,0
CS139	Costos específics de cultiu (B)	863,1	786,3	907,7	844,3	983,9	473,3	1.044,5
CS131	Llavors i plantes comprades	0,0	0,0	0,0	0,0	0,0	0,0	0,0
CS133	Fertilitzants	58,1	45,6	41,8	63,3	50,1	63,4	50,2
CS134	Productes de protecció dels cultius	218,8	203,8	192,4	256,8	233,7	181,2	210,9
CS135	Altres costos específics de cultiu	7,2	4,6	21,2	2,6	5,3	3,2	20,5
CS143	Aigua	4,1	4,0	3,4	2,5	3,7	18,9	5,4
CS401	Mà d'obra assalariada eventual	486,4	452,0	581,2	481,0	567,5	172,2	652,2
CS405	Arrendament i parceria	88,5	76,3	67,7	38,1	123,5	34,4	105,3
CS301	MARGE BRUT XCAC (A-B)	2.382,5	2.115,6	1.779,3	3.579,6	2.916,8	2.325,2	3.397,0
CS420	Costos generals (C)	1.222,3	1.046,5	1.000,0	2.069,3	1.381,0	994,3	1.751,4
CS402	Mà d'obra assalariada fixa	245,4	210,2	217,2	644,8	273,3	44,3	481,6
CS403	Despeses de mecanització	344,1	299,4	284,1	462,1	399,6	416,4	436,5
CS404	Treballs de tercers i lloguer de maquinària	148,4	110,4	131,1	332,0	159,9	127,6	186,8
CS406	Amortització	294,0	269,0	219,6	256,3	332,4	263,1	461,0
CS407	Despeses financeres	14,4	12,9	16,6	10,2	16,3	18,4	22,4
CS408	Altres despeses generals	134,0	120,7	100,3	199,1	162,8	122,9	131,8
CS141	Electricitat	14,7	6,4	7,0	77,8	11,1	1,6	6,7
CS142	Combustibles	0,0	0,0	0,0	0,0	0,0	0,0	0,0
CS144	Assegurances	27,3	17,4	24,1	87,1	25,6	0,0	24,6
CS501	MARGE NET (A-B-C)	1.160,2	1.069,1	779,3	1.510,3	1.535,8	1.330,9	1.645,6

Codis	Descripció	Total mostra	Varietats Negres Conjunt Mostra					
			Garnatxa negra	Cabernet sauvignon	Ull de Llebre	Merlot	Samsó	Altres negres
CS200	Nombre d'explotacions	49	15	19	18	19	10	18
CS210	Ingressos (A)	3.245,6	3.378,2	2.612,2	2.573,9	3.080,9	3.123,3	2.968,4
CS201	Producte principal	3.022,4	3.058,3	2.410,4	2.435,2	2.837,0	2.890,7	2.784,7
CS202	Subproducte	0,0	0,0	0,0	0,0	0,0	0,0	0,0
CS203	Subvencions vinculades al producte, superfície o bestiar	55,3	133,8	67,0	18,7	68,0	138,2	36,4
CS204	Subvencions per despeses	12,8	11,9	8,6	11,3	9,6	5,2	15,1
CS801	Pagament Únic proporcional	88,9	97,7	68,0	90,1	87,4	84,0	95,5
CS206	Anualització subvencions de capital	66,1	76,5	58,3	18,7	78,9	5,2	36,7
CS139	Costos específics de cultiu (B)	863,1	733,7	849,4	720,3	800,0	810,4	964,8
CS131	Llavors i plantes comprades	0,0	0,0	0,0	0,0	0,0	0,0	0,0
CS133	Fertilitzants	58,1	143,6	68,6	75,8	56,2	129,5	54,2
CS134	Productes de protecció dels cultius	218,8	202,8	227,1	210,3	243,1	172,1	259,6
CS135	Altres costos específics de cultiu	7,2	2,6	1,8	5,8	7,4	7,2	3,7
CS143	Aigua	4,1	7,8	2,5	1,8	4,9	4,0	3,3
CS401	Mà d'obra assalariada eventual	486,4	274,3	372,8	401,3	409,4	383,9	547,2
CS405	Arrendament i parceria	88,5	102,6	176,6	25,2	79,0	113,7	96,8
CS301	MARGE BRUT XCAC (A-B)	2.382,5	2.644,6	1.762,8	1.853,6	2.280,9	2.313,0	2.003,6
CS420	Costos generals (C)	1.222,3	1.092,2	1.015,6	1.123,4	1.223,4	840,7	1.299,7
CS402	Mà d'obra assalariada fixa	245,4	120,3	49,8	296,9	181,6	110,2	216,3
CS403	Despeses mecanització	344,1	339,3	276,8	315,6	302,6	275,3	382,4
CS404	Treballs de tercers i lloguer de maquinària	148,4	143,9	123,2	170,0	136,2	3,2	181,1
CS406	Amortització	294,0	305,1	390,0	145,3	419,5	346,6	301,5
CS407	Despeses financeres	14,4	35,7	9,7	8,4	7,0	9,6	9,5
CS408	Altres despeses generals	134,0	140,8	140,4	105,7	142,0	90,1	127,3
CS141	Electricitat	14,7	1,0	9,0	35,8	7,7	0,5	33,6
CS142	Combustibles	0,0	0,0	0,0	0,0	0,0	0,0	0,0
CS144	Assegurances	27,3	6,0	16,6	45,6	26,8	5,2	48,0
CS501	MARGE NET (A-B-C)	1.160,2	1.552,4	747,3	730,2	1.057,5	1.472,2	703,9

		CONJUNT DO	DO PENEDÈS	DO TERRA ALTA	DO TARRAGONA
CS200	Nombre d'explotacions	49	21	5	5
CS210	Ingressos (A)	3.245,6	3.677,6	2.141,7	1.936,8
CS201	Producte principal	3.022,4	3.452,8	1.878,5	1.723,3
CS202	Subproducte	0,0	0,0	0,0	0,0
CS203	Subvencions vinculades al producte, superfície o bestiar	55,3	58,8	44,5	14,0
CS204	Subvencions per despeses	12,8	13,1	16,2	7,8
CS801	Pagament Únic proporcional	88,9	66,1	194,0	134,9
CS206	Anualització subvencions de capital	66,1	86,8	8,4	56,8
CS139	Costos específics de cultiu (B)	863,1	980,3	483,0	630,8
CS131	Llavors i plantes comprades	0,0	0,0	0,0	0,0
CS133	Fertilitzants	58,1	50,2	32,3	25,9
CS134	Productes de protecció dels cultius	218,8	226,1	123,2	197,4
CS135	Altres costos específics de cultiu	7,2	11,7	4,2	1,1
CS143	Aigua	4,1	3,3	31,3	0,0
CS401	Mà d'obra assalariada eventual	486,4	576,2	266,3	386,0
CS405	Arrendament i parceria	88,5	112,7	25,6	20,4
CS301	MARGE BRUT XCAC (A-B)	2.382,5	2.697,3	1.658,7	1.306,0
CS420	Costos generals (C)	1.222,3	1.354,4	639,0	696,3
CS402	Mà d'obra assalariada fixa	245,4	307,0	0,0	70,8
CS403	Despeses de mecanització	344,1	375,9	301,9	191,8
CS404	Treballs de tercers i lloguer de maquinària	148,4	172,3	0,0	33,6
CS406	Amortització	294,0	309,7	252,9	252,7
CS407	Despeses financeres	14,4	14,8	26,0	16,2
CS408	Altres despeses generals	134,0	137,9	54,9	118,9
CS141	Electricitat	14,7	9,5	3,3	4,1
CS142	Combustibles	0,0	0,0	0,0	0,0
CS144	Assegurances	27,3	27,3	0,0	8,2
CS501	MARGE NET (A-B-C)	1.160,2	1.342,8	1.019,7	609,6

Codis	Descripció	DO Penedès								
		Total mostra	Macabeu	Cabernet s.	Parellada	Ull de Llebre	Chardonnay	Xarel·lo	Merlot	Altres blanques
CS200	Nombre d'explotacions	21	20	8	16	9	10	21	14	8
CS210	Ingressos (A)	3.677,6	3.608,5	2.314,4	3.057,2	2.668,2	4.869,0	4.003,1	3.153,1	4.669,5
CS201	Producte principal	3.452,8	3.383,5	2.191,3	2.905,3	2.535,5	4.476,2	3.772,2	2.904,9	4.336,2
CS202	Subproducte	0,0	0,0	0,0	0,0	0,0	0,0	0,0	0,0	0,0
CS203	Subvencions vinculades al producte, superfície o bestiar	58,8	53,8	39,3	30,9	27,0	186,4	51,6	66,5	138,7
CS204	Subvencions per despeses	13,1	15,2	9,0	8,1	10,1	14,4	15,0	11,4	10,3
CS801	Pagament Únic proporcional	66,1	65,3	32,7	68,2	61,3	63,2	67,4	82,9	45,7
CS206	Anualització subvencions de capital	86,8	90,6	42,2	44,7	34,3	128,8	97,0	87,4	138,6
CS139	Costos específics de cultiu (B)	980,3	929,6	1.038,7	1.102,7	694,1	927,2	996,5	821,4	1.161,2
CS131	Llavors i plantes comprades	0,0	0,0	0,0	0,0	0,0	0,0	0,0	0,0	0,0
CS133	Fertilitzants	50,2	52,4	66,2	34,9	48,9	68,8	51,7	62,7	41,5
CS134	Productes de protecció dels cultius	226,1	227,3	189,5	221,9	214,6	252,5	231,2	230,5	203,2
CS135	Altres costos específics de cultiu	11,7	7,5	0,0	31,7	16,9	5,4	5,6	8,7	25,7
CS143	Aigua	3,3	3,2	0,0	2,8	0,2	5,2	4,0	3,5	1,8
CS401	Mà d'obra assalariada eventual	576,2	517,1	494,5	724,9	370,6	529,5	574,3	451,2	763,6
CS405	Arrendament i parceria	112,7	122,1	288,6	86,6	42,8	65,7	129,6	64,8	125,3
CS301	MARGE BRUT XCAC (A-B)	2.697,3	2.678,9	1.275,7	1.954,5	1.974,2	3.941,8	3.006,6	2.331,6	3.508,3
CS420	Costos generals (C)	1.354,4	1.379,2	695,9	1.223,2	880,9	1.642,3	1.408,4	1.166,0	1.886,6
CS402	Mà d'obra assalariada fixa	307,0	357,0	133,8	291,0	154,8	334,0	294,3	220,8	624,1
CS403	Despeses mecanització	375,9	357,2	202,8	331,6	342,6	456,5	406,0	340,7	442,2
CS404	Treballs de tercers i lloguer maquinària	172,3	180,6	73,7	186,2	114,1	247,8	170,0	121,4	202,7
CS406	Amortització	309,7	296,6	166,8	237,2	156,5	357,8	328,3	336,2	430,3
CS407	Despeses financeres	14,8	13,3	6,4	18,3	15,0	15,4	14,3	7,1	29,0
CS408	Altres despeses generals	137,9	141,5	90,6	119,0	64,8	187,5	157,0	108,4	123,4
CS141	Electricitat	9,5	8,2	5,0	8,9	7,2	20,2	11,0	5,4	5,5
CS142	Combustibles	0,0	0,0	0,0	0,0	0,0	0,0	0,0	0,0	0,0
CS144	Assegurances	27,3	24,8	16,8	30,9	25,9	23,1	27,4	26,0	29,4
CS501	MARGE NET (A-B-C)	1.342,8	1.299,7	579,8	731,3	1.093,2	2.299,5	1.598,3	1.165,6	1.621,7

Codis	Descripció	Total mostra	DO TERRA ALTA		
			Macabeu	Garnatxa Negra	Garnatxa Blanca
CS200	Nombre d'explotacions	5	5	5	5
CS210	Ingressos (A)	2.141,7	2.136,1	2.406,2	2.213,2
CS201	Producte principal	1.878,5	1.771,5	2.127,8	1.934,9
CS202	Subproducte	0,0	0,0	0,0	0,0
CS203	Subvencions vinculades al producte, superfície o bestiar	44,5	100,0	34,7	43,6
CS204	Subvencions per despeses	16,2	15,4	22,2	15,0
CS801	Pagament Únic proporcional	194,0	234,2	213,8	211,7
CS206	Anualització subvencions de capital	8,4	15,0	7,6	8,1
CS139	Costos específics de cultiu (B)	483,0	503,6	449,8	454,6
CS131	Llavors i plantes comprades	0,0	0,0	0,0	0,0
CS133	Fertilitzants	32,3	19,7	20,0	24,5
CS134	Productes de protecció dels cultius	123,2	123,5	143,6	111,7
CS135	Altres costos específics de cultiu	4,2	5,3	2,9	4,4
CS143	Aigua	31,3	44,0	22,9	32,1
CS401	Mà d'obra assalariada eventual	266,3	295,3	241,3	256,2
CS405	Arrendament i parceria	25,6	15,8	19,0	25,6
CS301	MARGE BRUT XCAC (A-B)	1.658,7	1.632,5	1.956,5	1.758,6
CS420	Costos generals (C)	639,0	627,8	684,5	639,3
CS402	Mà d'obra assalariada fixa	0,0	0,0	0,0	0,0
CS403	Despeses mecanització	301,9	266,6	381,1	323,3
CS404	Treballs de tercers i lloguer maquinària	0,0	0,0	0,0	0,0
CS406	Amortització	252,9	271,2	191,4	223,9
CS407	Despeses financeres	26,0	19,5	61,1	24,9
CS408	Altres despeses generals	54,9	69,5	49,5	64,4
CS141	Electricitat	3,3	1,0	1,4	2,7
CS142	Combustibles	0,0	0,0	0,0	0,0
CS144	Assegurances	0,0	0,0	0,0	0,0
CS501	MARGE NET (A-B-C)	1.019,7	1.004,6	1.272,0	1.119,4

Codis	Descripció	Total mostra	DO TARRAGONA	
			Macabeu	Xarel·lo
CS200	Nombre d'explotacions	5	5	5
CS210	Ingressos (A)	1.936,8	1.770,7	2.652,9
CS201	Producte principal	1.723,3	1.564,9	2.438,2
CS202	Subproducte	0,0	0,0	0,0
CS203	Subvencions vinculades al producte, superfície o bestiar	14,0	16,7	6,0
CS204	Subvencions per despeses	7,8	7,9	6,1
CS801	Pagament Únic proporcional	134,9	122,9	144,6
CS206	Anualització subvencions de capital	56,8	58,2	57,9
CS139	Costos específics de cultiu (B)	630,8	609,5	830,6
CS131	Llavors i plantes comprades	0,0	0,0	0,0
CS133	Fertilitzants	25,9	26,4	30,5
CS134	Productes de protecció dels cultius	197,4	187,9	264,6
CS135	Altres costos específics de cultiu	1,1	1,2	1,1
CS143	Aigua	0,0	0,0	0,0
CS401	Mà d'obra assalariada eventual	386,0	380,4	484,5
CS405	Arrendament i parceria	20,4	13,6	49,9
CS301	MARGE BRUT XCAC (A-B)	1.306,0	1.161,2	1.822,4
CS420	Costos generals (C)	696,3	617,1	1.047,8
CS402	Mà d'obra assalariada fixa	70,8	67,1	17,5
CS403	Despeses mecanització	191,8	162,4	321,2
CS404	Treballs de tercers i lloguer maquinària	33,6	35,5	36,5
CS406	Amortització	252,7	231,6	383,1
CS407	Despeses financeres	16,2	11,5	40,6
CS408	Altres despeses generals	118,9	98,7	233,4
CS141	Electricitat	4,1	2,4	11,8
CS142	Combustibles	0,0	0,0	0,0
CS144	Assegurances	8,2	7,8	3,6
CS501	MARGE NET (A-B-C)	609,6	544,1	774,6



