

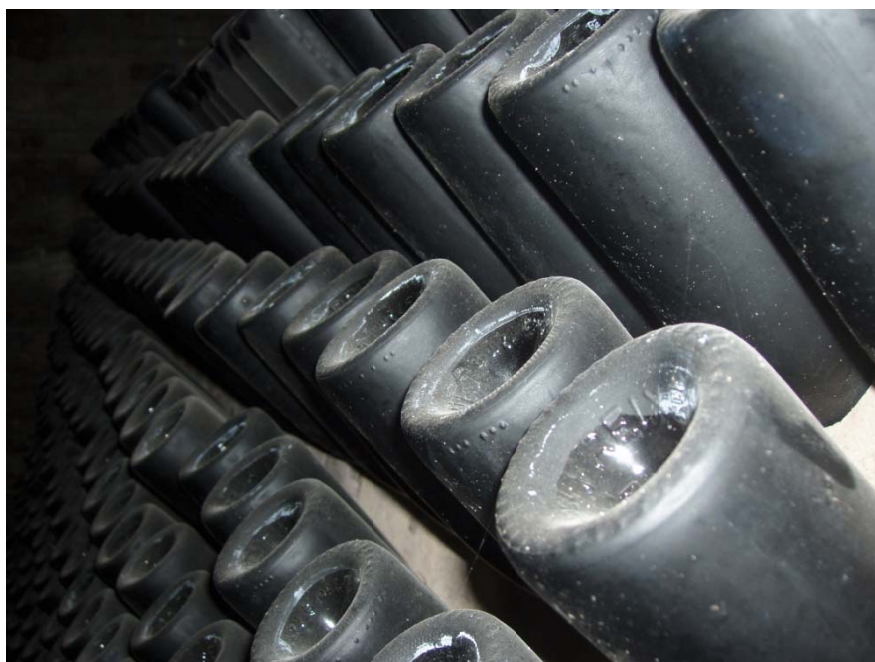


INFORME núm. 4

desembre de 2014

INTRODUCCIÓ

1. BALANÇ DE CAMPANYA 2014
2. EVOLUCIÓ DE PREUS AL CONSUM
3. ANÀLISI ECONÒMICA D'UNA MOSTRA D'EXPLOTACIONS VITÍCOLES DE CATALUNYA. ANYS 2012 i 2013



Informe sobre el sector vitivinícola a Catalunya Desembre de 2014

Autors

Cristina Escobar (CREDA – UPC – IRTA) (cristina.escobar@upc.edu)
José M. Gil (CREDA – UPC – IRTA) (chema.gil@upc.edu)

Coordinador

Francesc Xavier Agell (INCAVI) (xagell@gencat.cat)

Amb la col·laboració de

Josep Santamaria (DAAM) (josep.santamaria@gencat.cat)
Antonio Gázquez (agazquez@gencat.cat)
Rosa M. Adell (INCAVI) (rmadell@gencat.cat)

En Jordi Fraxanet i la Marta Bellpuig d'Agroxarxa han participat en l'elaboració del bloc III: *Anàlisi econòmica d'una mostra d'explotacions vitícoles de Catalunya. 2012 i 2013*



El document està subjecte a la llicència Reconeixement-NoComercial-SenseObres Derivades-CompartirIgual 3.0 Espanya de Creative Commons. Així doncs, obliga a citar la font original; no permet obtenir retribució a canvi de distribuir el document, i tampoc permet alterar-lo (cal respectar-ne la integritat).

Departament d'Agricultura, Ramaderia, Pesca, Alimentació i Medi Natural
(info.daam@gencat.cat)

ÍNDEX DE CONTINGUTS

I. BALANÇ DE LA CAMPANYA DE 2014

- Entrades de raïm i primeres destinacions
- Caracterització de les entrades
- Distribució temporal de les entrades de raïm
- Grau alcohòlic per varietat

II. EVOLUCIÓ DE PREUS AL CONSUM

- Preus en establiments comercials d'alimentació

III. ANÀLISI ECONÒMICA D'UNA MOSTRA D'EXPLOTACIONS VITÍCOLES DE CATALUNYA. ANYS 2012 i 2013

- Introducció
- Mostra analitzada
- Estructura de les explotacions de la mostra
- Resultats econòmics
- Conclusions

ANNEX I

- Característiques de les àrees de distribució objecte d'estudi



Introducció



Aquest informe correspon a la vint-i-vuitena publicació de l'Observatori de la Vinya, el Vi i el Cava, després de set anys en funcionament.

El bloc I fa un recull de la campanya de 2014, en què comptabilitza les pesades de raïm entrades als cellers i les distribueix segons les primeres destinacions, entre d'altres. Enguany, es produeix una important davallada de la producció respecte de l'any anterior. Cal recordar, tanmateix, que la verema de 2013 és la que ha assolit la producció més elevada dels darrers anys.

El bloc II presenta l'observació dels preus del vi i cava embotellat en establiments comercials, tal com s'estableix periòdicament. Els resultats posen de manifest com els preus al consum es redueixen lleugerament respecte de l'any anterior (desembre de 2013). A més, respecte del mes de setembre de 2014, els preus també han disminuït lleugerament.

El bloc III presenta els resultats econòmics per explotació de la mostra d'explotacions d'orientació vitícola de la Xarxa Comptable Agrària de Catalunya (XCAC). Els resultats es presenten globalment i desagregats segons la dimensió econòmica de les explotacions. En el total analitzat, la renda familiar de les explotacions durant l'any 2013 experimenta un increment considerable respecte de l'any 2012. La principal causa d'aquest increment és un augment destacat en el valor del Producte Total.

Respecte dels resultats obtinguts en aquest darrer bloc, cal posar de manifest la necessitat d'aconseguir representació de segments de dimensió econòmica inferior, a fi que els resultats globals siguin més propers a la realitat del sector.

Francesc Xavier Agell i Tuser

Responsable tècnic de l'Observatori de la Vinya, el Vi i el Cava

BLOC I. BALANÇ DE LA CAMPANYA DE 2014

Entrades de raïm i primeres destinacions

Aquest bloc presenta les dades recollides a partir de la utilització de la targeta vitícola única (TV) del Registre Vitivinícola de Catalunya (RVC) durant la campanya de 2014. Les dades que es presenten corresponen a una extracció de la base de dades del RVC realitzada el 7 de gener de 2015.

L'any 2007, l'aleshores Departament d'Agricultura, Alimentació i Acció Rural va implantar la utilització de la targeta vitícola única amb la finalitat de **millorar i agilitar la informatització dels lliuraments de raïm** efectuats als cellers catalans i facilitar, a final de campanya, l'esborrany de la declaració de la collita de raïm.

Les dades recollides informen sobre quines són les **primeres destinacions del raïm** en entrar als cellers catalans. Tanmateix, aquesta destinació pot no coincidir amb la seva destinació final.

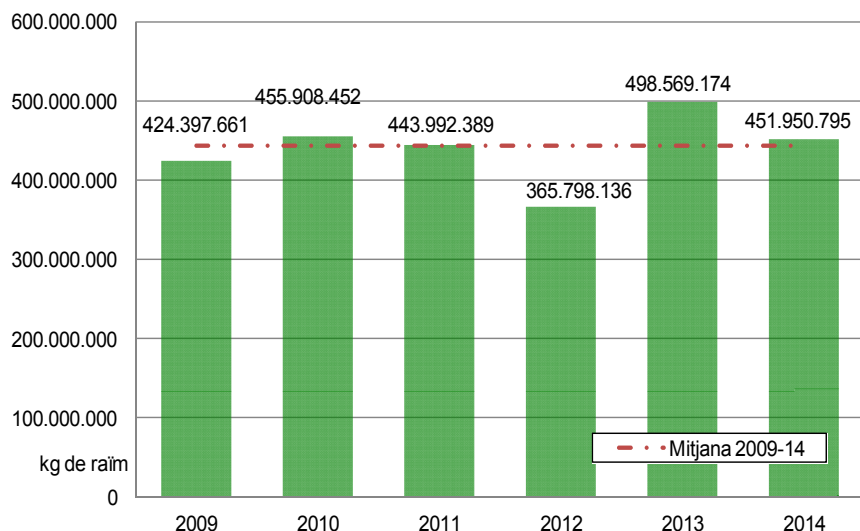
En la verema de 2014, s'han recollit gairebé 452 milions de kilograms de raïm (figura 1), cosa que ha representat una **davallada de la producció del 9,4% respecte de l'any anterior**. No obstant, aquesta davallada ha estat precedida d'un increment considerable l'any 2013, l'any amb una major producció de tota la sèrie observada.

La meteorologia de l'inici de la campanya de verema va ser seca, però amb una bona brotada de les vinyes. Amb posterioritat, a mitjan mes d'agost, es va iniciar un període intens de pluges que va provocar una reducció de la producció final a causa de la incidència de diversos problemes sanitaris i d'una maduració irregular. Finalment, per tant, va resultar una campanya complexa agronòmicament que va implicar un esforç important per part dels viticultors i amb un volum de producció estàndard. La producció final obtinguda és molt similar a la mitjana de les darreres 5 campanyes.

Figura 1
Kilograms de raïm total de les campanyes de 2009 a 2014

Inclou totes les DO i destinacions (Vi sense indicació geogràfica i Destil·lació)

Font: elaboració pròpia a partir de dades del RVC DAAM



A continuació, es mostra la distribució de les entrades de raïm segons la **primera destinació**, ja siguin les diferents DO o bé Vi sense indicació geogràfica i/o Destil·lació (taula 1). Cal destacar que a Catalunya més del 97% del raïm té com a primera destinació l'elaboració de vi amb DO.

Respecte de la variabilitat en les entrades de raïm per DO i campanya, cal aclarir que part dels viticultors estan **inscrits en més d'una DO. Aquest fet pot suposar que en la qualificació final es produeixin variacions en el total de les entrades de les DO Cava i Catalunya i les altres DO amb què s'encavalquen, d'acord amb la DO definitiva a què s'assignin les entrades.**

En la campanya de 2014, la destinació més important és la **DO Cava**, amb 203,8 milions de kilograms de raïm que representen el 45,1% de la producció total (taules 1 i 2). En segon lloc, se situa la **DO Penedès** amb 79,6 milions de kilograms i una representació del 17,6% sobre el total. I, en tercer lloc, la **DO Catalunya** amb 65,3 milions de kilograms (14,5% sobre el total). Aquestes tres DO concentren el 77,2% de la producció de raïm. En la sèrie representada, s'observa que en les campanyes 2009 i 2011 la DO Penedès va ser la destinació més important, però en les darreres tres campanyes (2012, 2013 i 2014) aquesta posició, l'ha ocupada la DO Cava.

Quant a la resta de primeres destinacions, destaquen en quarta i cinquena posició les **DO Terra Alta i Tarragona**, amb valors de 29,3 i 19,4 milions de kilograms, respectivament, i importàncies relatives del 6,5% i 4,3% (respecte del total entrat l'any 2014).

En aquesta verema, la resta de DO recullen quantitats de raïm inferiors a les destinades a l'elaboració de **vi sense indicació geogràfica**. Aquesta situació és causada per un increment important en aquesta categoria de raïm, concretament del 34,8% respecte de l'any 2013. D'aquesta manera, l'any 2014, el raïm destinat a vi sense indicació geogràfica recull 11,9 milions de kilograms i representa el 2,6% respecte del total. La **DO Costers del Segre**, així mateix, presenta aproximadament les mateixes quantitats que la destinació sense indicació geogràfica, concretament 11,8 milions de kilograms, que equivalen al 2,6% sobre el total recollit l'any 2014.

A continuació, se situen les **DO Empordà, Montsant, Priorat i Conca de Barberà**, amb 8,6, 8, 6 i 5,1 milions de kilograms, respectivament. Amb valors força inferiors segueix el raïm destinat a **destil·lació** i a les **DO Alella i Pla de Bages**. Aquestes tres destinacions concentren, conjuntament, 3,2 milions de kilograms.

Pel que fa a l'**evolució** de les primeres destinacions **respecte de la campanya anterior**, les xifres mostren, principalment, decrements en les quantitats aportades. Aquests decrements segueixen l'evolució general de la campanya que, com s'ha esmentat, ha estat **a la baixa** (-9,4%).

Tanmateix, algunes destinacions experimenten increments. L'increment més important ha estat el del raïm per a vi **sense indicació geogràfica** que, com s'ha esmentat, augmenta un 34,8% respecte de la campanya

Observatori de la Vinya, el Vi i el Cava

anterior. Un altre increment important (32,1%) ha estat el de la **DO Terra Alta**. Altres increments més moderats, els presenten la **DOQ Priorat** (11,3%) i les **DO Catalunya i Costers del Segre** (8,5% ambdues). Aquestes tres DO presenten evolucions positives en les darreres campanyes, especialment sostingudes en els casos de la DOQ Priorat i la DO Catalunya.

Pel que fa a la **DO Penedès**, l'any 2014, les xifres segueixen la tendència dels darrers anys, és a dir, a la baixa. Concretament, en la darrera campanya, les pesades cauen un 14% respecte de la campanya anterior.

La davallada més forta, la presenta la **DO Conca de Barberà**, que cau un 72,6% respecte de la campanya anterior. Aquesta DO presenta oscil·lacions importants en la sèrie observada, condicionades per l'elevat encavalcament que hi ha entre aquesta DO i la DO Cava. Els encavalcaments de denominacions d'origen condicionen la variabilitat de les primeres destinacions, ja que, com s'ha esmentat, la primera destinació pot no coincidir amb la destinació final.

Tanmateix, en el cas de la DO Conca de Barberà, cal destacar que aquesta forta davallada també és conseqüència de l'elevat valor obtingut l'any 2013. Si comparem l'evolució de la darrera campanya amb la campanya de l'any 2012, la davallada seria d'un 38,5%.

Una altra davallada important és la de vi destinat a destil·lació (-48,3% respecte de la campanya anterior). Aquesta davallada pot estar provocada per la reducció en la producció experimentada respecte de la campanya de l'any 2013.

Taula 1

Kilograms de raïm de les campanyes de 2009 a 2014 i variacions de la campanya 2013-14 (%), diferenciant per primera destinació (DO, vi sense indicació geogràfica i destil·lació). Nota: l'encavalcament de DO pot ocasionar variacions entre les primeres destinacions i les qualificacions finals.
Font: elaboració pròpia a partir de dades del RVC DAAM

Primera destinació	2009	2010	2011	2012	2013	2014	% 13-14
Catalunya	32.224.761	30.337.956	38.138.858	47.125.071	60.248.553	65.345.704	8,5%
Cava	97.485.549	216.588.866	118.255.274	129.851.879	236.704.224	203.820.294	-13,9%
Conca de Barberà	15.929.523	4.697.312	8.302.169	8.330.549	18.704.621	5.123.434	-72,6%
Empordà	8.795.989	8.600.636	10.668.861	8.119.590	9.419.020	8.584.591	-8,9%
Penedès	185.944.845	121.146.863	173.367.598	110.160.240	92.511.768	79.564.078	-14%
Priorat	5.022.058	5.010.937	5.217.470	4.806.625	5.358.714	5.965.542	11,3%
Tarragona	20.449.941	12.968.233	22.752.932	16.839.977	21.336.669	19.386.915	-9,1%
Terra Alta	34.534.851	30.158.792	24.643.432	19.331.638	22.190.091	29.317.165	32,1%
Alella	939.182	732.409	1.423.012	1.016.433	1.096.952	1.050.023	-4,3%
Pla de Bages	1.265.987	1.152.360	1.249.967	1.024.813	1.388.752	1.049.804	-24,4%
Costers del Segre	9.773.778	13.247.846	24.572.101	8.206.493	10.889.475	11.818.481	8,5%
Montsant	9.080.528	7.932.180	7.955.257	6.387.103	7.850.896	7.991.293	1,8%
Sense indicació geogràfica	2.303.089	2.439.042	6.157.920	3.830.820	8.799.817	11.863.142	34,8%
Destil·lació	647.580	895.020	1.287.538	749.150	2.069.622	1.070.329	-48,3%
Pendent d'adscripció	0	0	116.188	17.755	0	0	-
Total	424.397.661	455.908.452	444.108.577	365.798.136	498.569.174	451.950.795	-9,4%

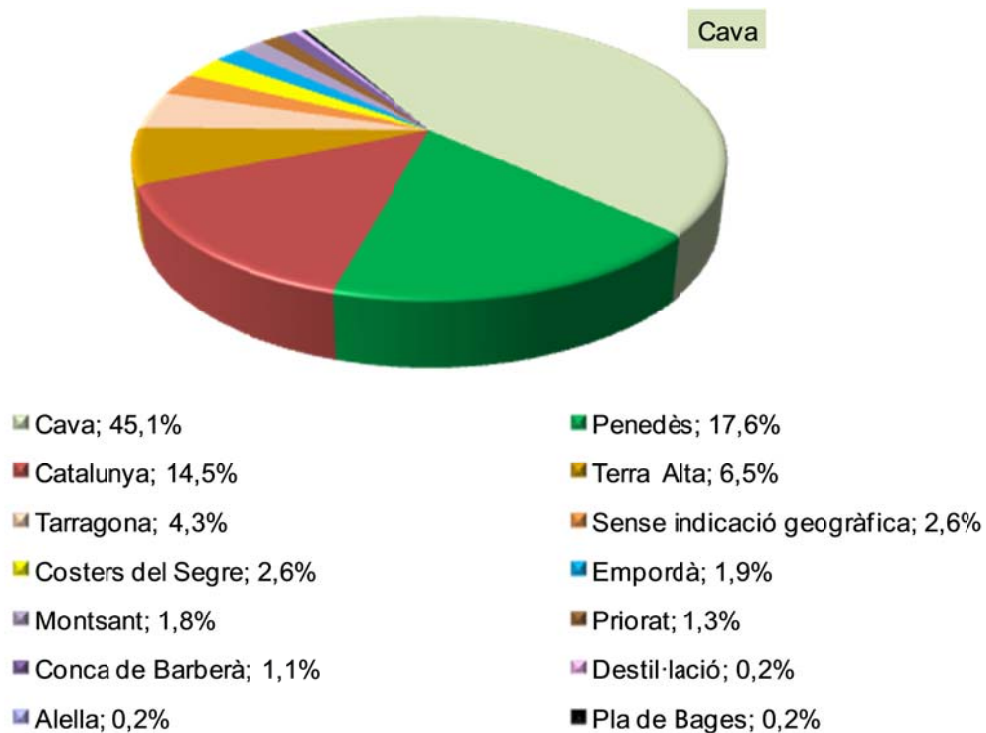
Taula 2
Proporcions de raïm de les campanyes de 2009 a 2014 de les primeres destinacions (DO, vi sense indicació geogràfica i destil·lació) (%)

Font: elaboració pròpia a partir de dades del RVC DAAM

Primera destinació	2009	2010	2011	2012	2013	2014
Catalunya	7,59%	6,65%	8,59%	12,88%	12,08%	14,46%
Cava	22,97%	47,51%	26,63%	35,50%	47,48%	45,10%
Conca de Barberà	3,75%	1,03%	1,87%	2,28%	3,75%	1,13%
Empordà	2,07%	1,89%	2,40%	2,22%	1,89%	1,90%
Penedès	43,81%	26,57%	39,04%	30,12%	18,56%	17,60%
Priorat	1,18%	1,10%	1,17%	1,31%	1,07%	1,32%
Tarragona	4,82%	2,84%	5,12%	4,60%	4,28%	4,29%
Terra Alta	8,14%	6,62%	5,55%	5,28%	4,45%	6,49%
Alella	0,22%	0,16%	0,32%	0,28%	0,22%	0,23%
Pla de Bages	0,30%	0,25%	0,28%	0,28%	0,28%	0,23%
Costers del Segre	2,30%	2,91%	5,53%	2,24%	2,18%	2,61%
Montsant	2,14%	1,74%	1,79%	1,75%	1,57%	1,77%
Sense indicació geogràfica	0,54%	0,53%	1,39%	1,05%	1,77%	2,62%
Destil·lació	0,15%	0,20%	0,29%	0,20%	0,42%	0,24%
Pendent d'adscripció	0,00%	0,00%	0,03%	0,00%	0,00%	0,00%
Total	100,00%	100,00%	100,00%	100,00%	100,00%	100,00%

Figura 2
Proporció de raïm de les pesades segons primera destinació (DO, vi sense indicació geogràfica i destil·lació) (%). Campanya de 2014

Font: elaboració pròpia a partir de dades del RVC DAAM



Caracterització de les entrades

Les entrades de raïm a partir de la targeta vitícola es poden reflectir mitjançant diversos procediments. D'acord amb l'Ordre AAM/139/2011 que regula la targeta vitícola, els cellers queden obligats a recollir els lliuraments de raïm amb el programari facilitat pel DAAM o mitjançant aplicacions pròpies, les quals hauran d'incorporar la connectivitat de servei web amb el Registre Vitivinícola de Catalunya (RVC). Els cellers que justifiquin la impossibilitat de treballar mitjançant aquests sistemes disposen d'alternatives fora de línia a partir de fitxers que recullin la informació relativa a les pesades dels viticultors, els quals hauran d'incorporar-se al RVC en les 24 hores posteriors a la pesada.

En la verema de 2014, la majoria dels cellers han entrat les dades al RVC mitjançant procediments en línia, concretament el 95,5% de la producció de raïm (figura 3). Aquest valor és lleugerament superior al de la campanya anterior, que va ser de 93,3% (*Informe 4/2013; OVVC*), i posa de manifest que l'ús de la tecnologia de connexió en línia està cada cop més estès entre els cellers. Aquesta tecnologia garanteix un traspàs instantani o com a mínim diari de la informació al RVC, i redueix les possibilitats d'incidències.

Les destinacions que més han utilitzat els procediments en línia han estat la **DO Alella**, la **DO Conca de Barbera** i les pesades per a **destil·lació**. En totes tres, el 100% de la producció s'ha entrat mitjançant procediments en línia. A més, cal posar de manifest com moltes DO faciliten les entrades en línia gairebé en la seva totalitat. Superant el 90% se situen les DO Catalunya, Penedès, Pla de Bages, Cava, Terra Alta, Priorat i Costers del Segre.

En sentit contrari, destaquen els cellers adscrits a la **DO Montsant** on la xifra de pesades entrades en línia pren un valor mínim (64,1%). No obstant, cal destacar com aquesta DO ha incrementat les entrades en línia respecte de la campanya anterior en 12,3 punts percentuals.

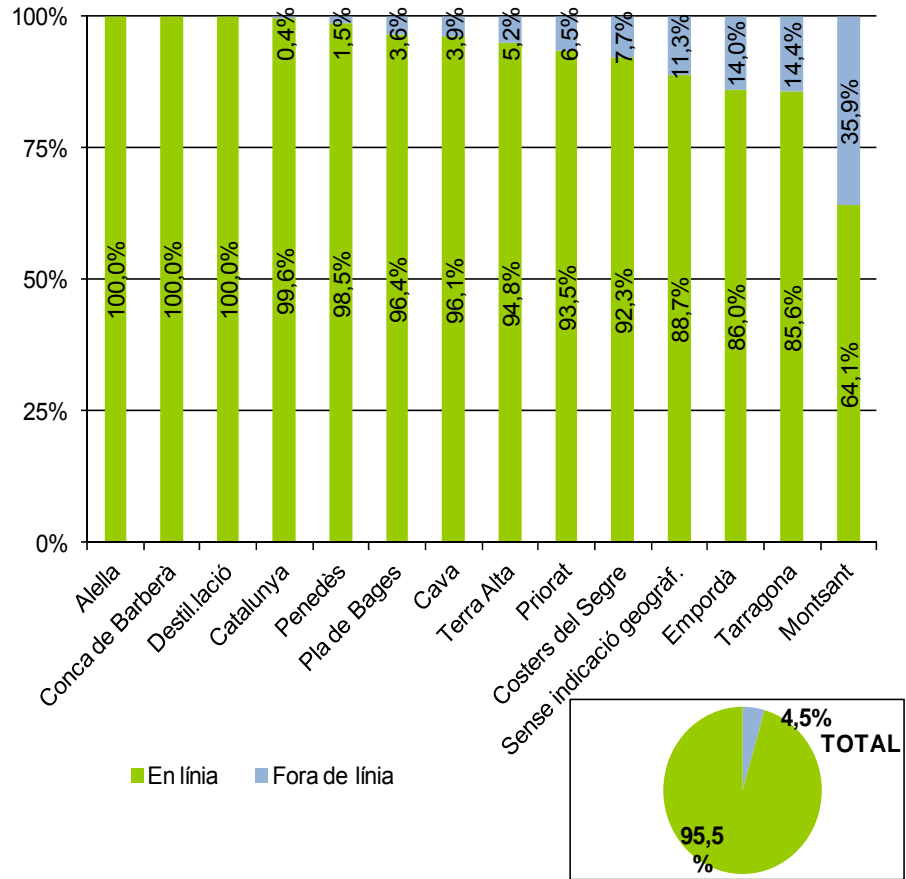
Figura 3

Percentatge d'entrades totals realitzades amb connexió en línia al web del RVC i sense connexió (fora de línia). Campanya de 2014

Expressat segons DO i destinació a vi sense indicació geogràfica i destil·lació

Percentatge expressat sobre el total d'entrades

Font: elaboració pròpia a partir de dades del RVC DAAM

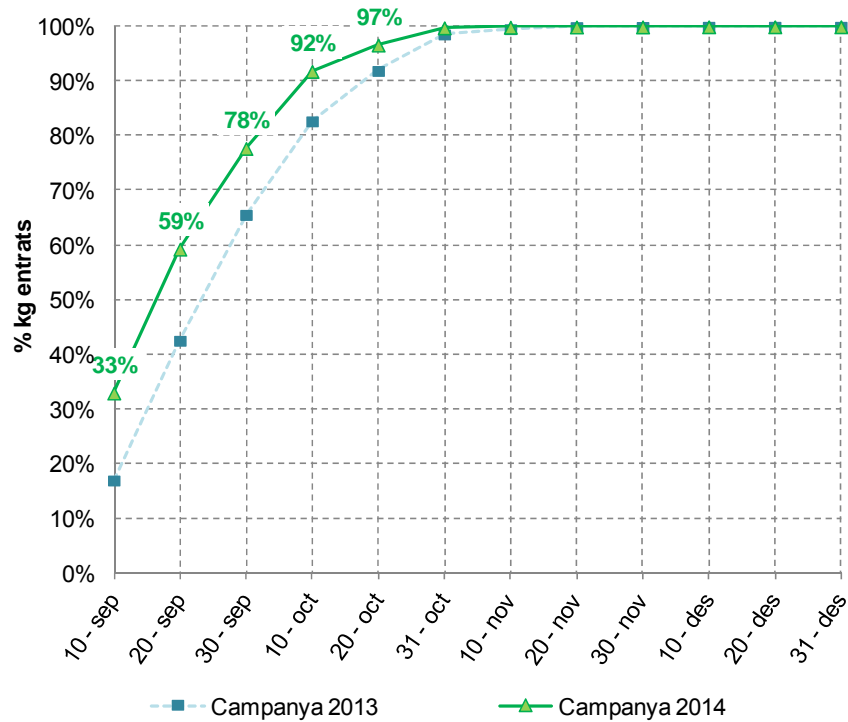


Distribució temporal de les entrades de raïm

La campanya de 2014 es caracteritza per un avançament de les entrades registrades pels cellers, en comparació amb la campanya anterior. El ritme d'entrada de la campanya de 2013, tanmateix, va estar condicionat per una elevada producció i unes maduracions força lentes en la major part de zones productives (figura 4).

Figura 4
Evolució temporal de la proporció acumulada de raïm entrat durant la campanya 2014 i 2013

Font: elaboració pròpia a partir de dades del RVC DAAM



Grau alcohòlic per varietat

El grau alcohòlic és una altra de les informacions que es registren mitjançant la TV (targeta vitícola) en el moment de la pesada. La taula 3 i la figura 5 mostren el grau alcohòlic de les principals varietats conreades a Catalunya.

El grau alcohòlic de la campanya 2014 en general ha estat similar al de la campanya anterior. Concretament, pel que fa a les varietats negres, s'ha reduït el grau un 0,1, i ha pres un valor de 12,8° l'any 2014. D'altra banda, les varietats blanques han mantingut el grau respecte de l'any 2013, amb un 10,2 (taula 3). Per varietats, s'observa una lleugera disminució generalitzada, amb l'excepció de la varietat Chardonnay (+0,4°) i la Pinot noir (+0,1°). Aquestes dues varietats són primerenques i, per tant, no van patir la reducció de la temperatura i les precipitacions de la segona quinzena del mes d'agost que, molt probablement, van ser la causa de la reducció del grau alcohòlic experimentada en altres varietats més tardanes.

D'altra banda, les varietats Garnatxa blanca i Macabeu han mantingut el mateix grau alcohòlic que a la campanya anterior. La varietat que més ha reduït el grau alcohòlic és l'Ull de llebre (-0,4°).

La disminució majoritària del grau alcohòlic en aquesta campanya és conseqüència de la meteorologia experimentada durant la maduració

Observatori de la Vinya, el Vi i el Cava

del raïm. En aquest sentit, la maduració en períodes més freds ha dificultat que el raïm pogués adquirir més grau.

Taula 3

Grau alcohòlic probable mitjà per varietat. Campanyes 2013 i 2014

Font: elaboració pròpia a partir de dades del RVC DAAM

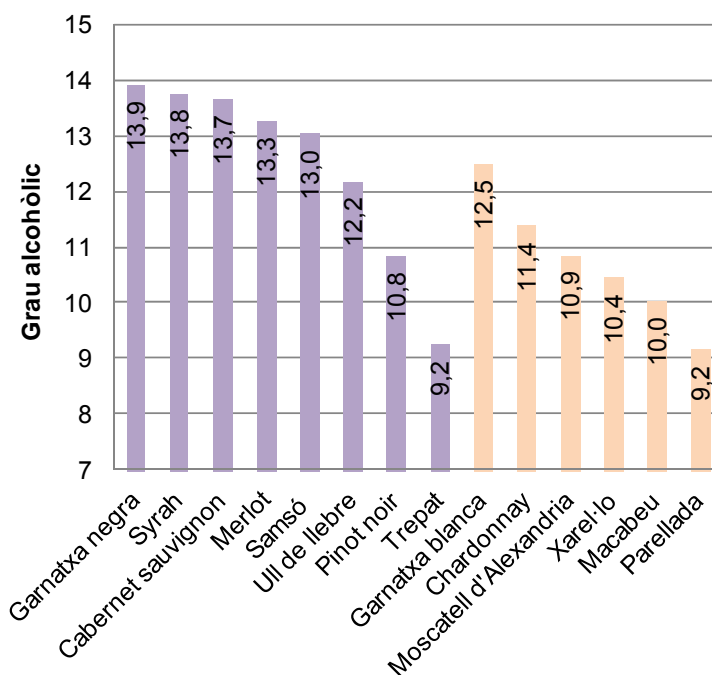
(*) Mitjana ponderada d'acord amb la producció de cada varietat

Varietat	Color	2013	2014
Garnatxa negra	N	14,1	13,9
Syrah	N	14	13,8
Cabernet sauvignon	N	13,8	13,7
Merlot	N	13,6	13,3
Samsó	N	13,1	13
Ull de llebre	N	12,6	12,2
Pinot noir	N	10,7	10,8
Trepat	N	9,4	9,2
Garnatxa blanca	B	12,5	12,5
Chardonnay	B	11	11,4
MoscateLL d'Alexandria	B	11,2	10,9
Xarel·lo	B	10,6	10,4
Macabeu	B	10	10
Parellada	B	9,3	9,2
Mitjana ponderada de les varietats negres de la taula (*)		12,9	12,8
Mitjana ponderada de les varietats blanques de la taula (*)		10,2	10,2

Figura 5

Grau alcohòlic mitjà per varietat. Campanya de 2014

Font: elaboració pròpia a partir de dades del RVC DAAM



BLOC II: EVOLUCIÓ DE PREUS AL CONSUM

Preus en establiments comercials d'alimentació

El bloc que es presenta a continuació segueix l'evolució dels preus al consum de vins i caves catalans en diversos establiments comercials d'alimentació.

La mostra de referències inclou **19 observacions**: 5 vins blancs; 8 vins negres, entre aquests 5 de joves i 3 de criança; i 6 caves, dels quals 3 són *brut*, 2 són *brut nature* i 1 reserva.

Els preus al consum es recullen trimestralment coincidint amb la publicació dels informes de l'Observatori de la Vinya, el Vi i el Cava (els mesos de març, juny, setembre i desembre).

Els preus al consum que es presenten han estat obtinguts en el **mes de desembre de 2014** (taula 4).

En les observacions realitzades, els vins blancs i els caves de referència, com és habitual, estan molt ben representats en la totalitat dels establiments. Pel que fa als vins negres, la representació és lleugerament inferior.

Taula 4

Preus al consum (€ampolla 75 cl). Desembre de 2014. Resultats obtinguts classificant els establiments d'alimentació segons la seva gamma comercial (Àrea Metropolitana de Barcelona)

Font: Observatori de la Vinya, el Vi i el Cava

Producte	Tipus d'establiment				
	Hipermercat	Supermercat			
		Gamma alta-mitjana	Gamma mitjana-baixa	Mitjana	
Vi blanc	3,09	3,09	3,04	3,07	
Vi negre	Jove	2,90	3,04	2,89	2,94
	Criança	5,34	5,04	4,99	5,13
Cava	<i>Brut</i>	5,57	5,64	5,62	5,61
	<i>Brut nature</i>	4,97	5,58	5,20	5,25
	Reserva	13,90	13,90	13,95	13,92

En el conjunt de la mostra, els preus en els hipermercats tendeixen a ser inferiors als dels altres tipus d'establiments. En aquesta darrera observació, no obstant, els hipermercats presenten el preu més elevat per al vi negre de criança. A més, per al vi blanc i per al cava de reserva, el preu en els hipermercats ha coincidit amb el preu en els establiments de gamma alta – mitjana.

D'altra banda, els establiments de gamma alta – mitjana ofereixen preus superiors als establiments de gamma mitjana – baixa, tret del cava de reserva. Les diferents tipologies de gammes comercials especificades queden definides en l'annex I d'aquest document.

La màxima diferència observada entre establiments és de 61 cèntims d'euro en el cava *brut nature*. Aquesta variació equival a un preu en hipermercats un 10,9% inferior a l'obtingut en supermercats

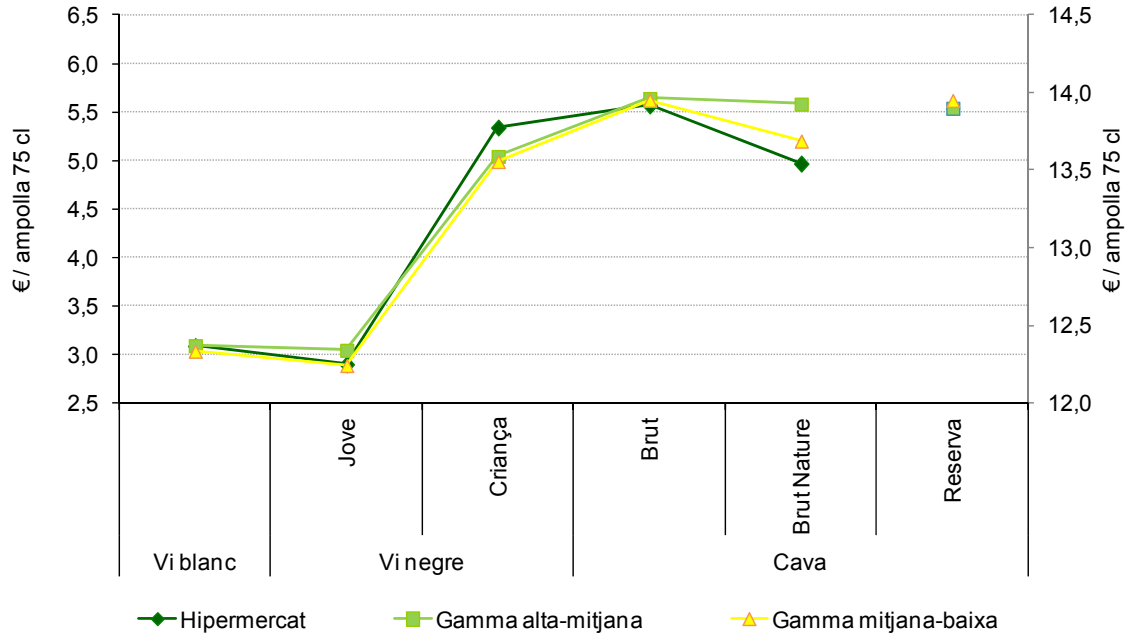
Observatori de la Vinya, el Vi i el Cava

de gamma alta – mitjana. Amb una diferència de 35 cèntims d'euros, seguiria el vi negre de criaça que, com s'ha esmentat, presenta un preu màxim en els hipermercats. Concretament, un 7% superior a l'observat en supermercats de gamma mitjana – baixa (figura 6).

Figura 6

Comparativa de preus al consum segons tipus d'establiment. Desembre de 2014

Font: Observatori de la Vinya, el Vi i el Cava



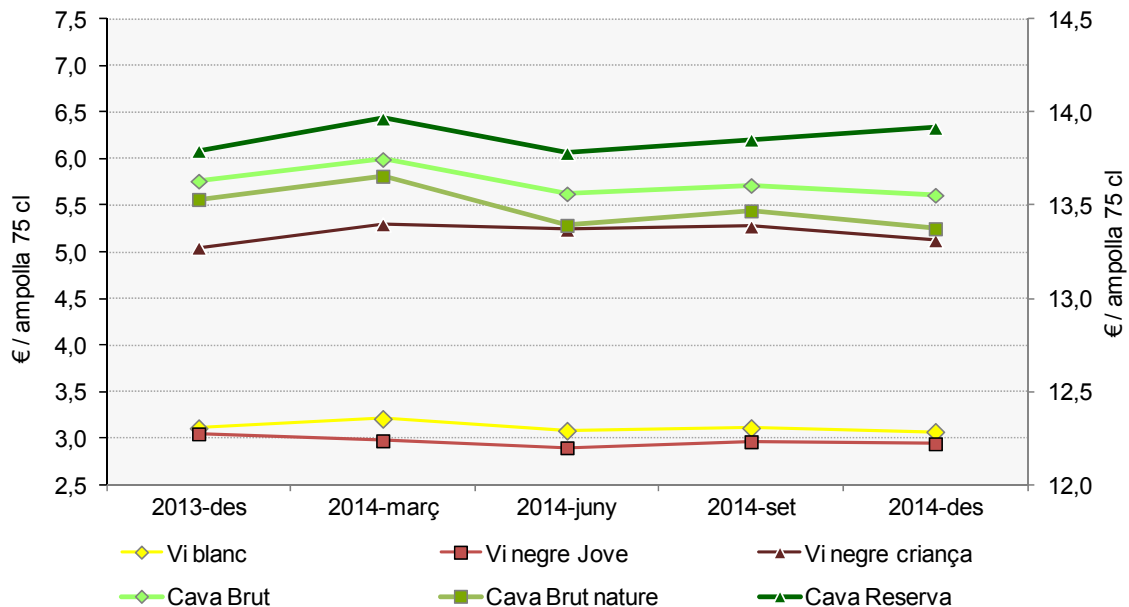
Nota: la categoria *cava de reserva* s'associa a l'eix vertical secundari.

Els preus al consum per al conjunt de productes es redueixen lleugerament respecte de l'any anterior (desembre de 2013) (-1,6%). Aquesta lleugera davallada ha estat causada per una reducció en totes les categories (vi blanc, vi negre i cava), en especial en el cava (-2,3%). **Respecte del mes de setembre de 2014, els preus també disminueixen lleugerament (-1,6%) (figura 7).**

Figura 7

Evolució dels preus al consum: desembre de 2013 i març, juny, setembre i desembre de 2014

Font: Observatori de la Vinya, el Vi i el Cava



BLOC III: ANÀLISI ECONÒMICA D'UNA MOSTRA D'EXPLOTACIONS VITÍCOLES DE CATALUNYA ANYS 2012 i 2013

Introducció

L'informe 4/2010 (desembre de 2010) de l'Observatori de la Vinya, el Vi i el Cava presenta els resultats comptables de les explotacions vitícoles de la Xarxa Comptable Agrària de Catalunya (XCAC)¹ dels anys 2008 i 2009. Des d'aleshores, aquesta actuació ha tingut seguiment des del marc de l'Observatori de la Vinya, el Vi i el Cava. En el bloc que es presenta a continuació, es reprèn aquesta anàlisi econòmica per als anys comptables 2012 i 2013.

Malgrat que la mostra analitzada per la XCAC incorpora un nombre considerable d'explotacions, les xifres que se'n deriven no es poden interpretar com a aplicables al conjunt de les explotacions vitícoles catalanes, tot i que es poden considerar orientatives sobre quines són les principals magnituds econòmiques de les explotacions (producció, costos, renda, etc.).

Mostra analitzada

Els resultats econòmics per explotació que es presenten en aquest bloc inclouen **únicament explotacions d'OTE² vitícola**; concretament, d'explotacions especialitzades en viticultura de vi de qualitat. D'aquesta manera, serà possible comparar entre els resultats obtinguts a Catalunya i els d'altres comunitats autònomes, el global d'Espanya o altres països de la Unió Europea. Així, el total d'explotacions considerades ha estat de 41 i 44 per als anys 2012 i 2013, respectivament.

A continuació, es presentaran els resultats globals per explotació i segmentats segons la dimensió econòmica³ de les explotacions. La segmentació realitzada correspon a explotacions amb una producció total estàndard de: (1) 8.000 a ≤25.000 euros, (2) 25.000 a ≤50.000 euros, (3) 50.000 a ≤100.000 euros i (4) 100.000 a ≤500.000 euros.

Segons indica el Cens agrari de 2009 (IDESCAT), les explotacions amb una dimensió econòmica inferior als 8.000 € de producció estàndard representen el 27,1% del total a Catalunya (OTE viticultura especialitzada en vi de qualitat). Per tant, els resultats que presenta aquest bloc no inclouen la totalitat del sector. No obstant, la normativa europea especifica un llindar de dimensió econòmica per a les explotacions que inclou la mostra (Reglament (UE) 1291/2009). En el cas d'Espanya, el llindar mínim especificat és de 4.000 €.

La figura 8 mostra la distribució per dimensió econòmica de les

¹ La XCAC és una actuació estadística que duu a terme el Departament d'Agricultura, Ramaderia, Pesca i Medi Natural (DAAM). Recull anualment dades comptables d'una mostra d'explotacions agràries, segons la metodologia establerta en la *Farm Accountancy Data Network* (FADN) de la UE.

² L'orientació tecnicoeconòmica (OTE) d'una explotació es determina segons la contribució relativa de la Producció estàndard de les diferents característiques d'aquesta explotació a la seva producció total normal (Reglament (CE) 1242/2008).

³ La dimensió econòmica de l'explotació es defineix segons la seva producció total estàndard. Els preus s'expressen en EUR (Reglament (CE) 1242/2008).

explotacions de la mostra dels anys 2012 i 2013, juntament amb la distribució obtinguda per al global de Catalunya sobre la mateixa OTE (viticultura especialitzada en vi de qualitat) (Cens agrari 2009 IDESCAT). Les UDE representades queden recollides dins del que és admès per la FADN (UE).

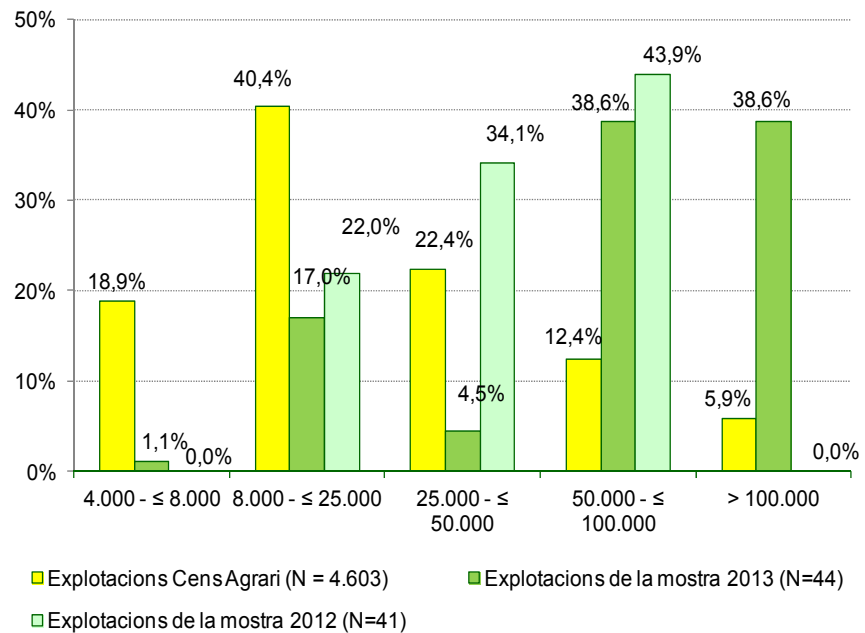
Com s'observa, els segments superiors als 25.000 € tenen més presència mostral, ja que concentren més del 75% de la mostra dels anys 2012 i 2013, quan en realitat representen el 40,7%. Caldria exceptuar, també, el grup de 25.000 € a ≤50.000 € de la mostra de 2013, i el grup de >100.000 € de la mostra de 2012. Pel que fa als grups de menor dimensió econòmica, la situació és inversa, és a dir, tenen menys presència a les mostres dels dos anys. Pel que fa al grup amb UDE 4.000 € a ≤8.000 €, a més, la mostra de 2012 no inclou explotacions d'aquesta dimensió.

D'aquesta manera, malgrat que les diferències en la composició de la mostra queden corregides en el càlcul dels resultats globals (ja que cada segment es pondera pel seu pes en el conjunt de Catalunya), cal posar de manifest la **necessitat d'aconseguir representació de segments de dimensió econòmica inferior** perquè els resultats globals siguin més pròxims a la realitat del sector.

Figura 8

Distribució segons dimensió econòmica de les explotacions de la mostra (2013 i 2012) i del Cens agrari 2009 (OTE viticultura especialitzada en vi de qualitat)

Font: elaboració pròpia a partir de dades IDESCAT i XCAC (DAAM)



Estructura de les explotacions de la mostra

La mitjana de la mà d'obra emprada a les explotacions de la mostra és d'1,41 **unitats de treball any (UTA)**⁴ (mitjana dels anys 2012 i 2013), de les quals 0,94 provenen de **mà d'obra familiar (UTF)** i 0,47 de mà d'obra assalariada (taula 5). La proporció de mà d'obra familiar tendeix a reduir-se a mesura que augmenta la dimensió econòmica i/o la superfície de l'explotació, i és especialment baixa en el segment de 100.000 € a ≤500.000 €. Per a les explotacions de 8.000 € a ≤25.000 €, la mà d'obra familiar representa un 90,9% sobre el total, mentre que en aquelles explotacions de la mostra de major dimensió econòmica aquesta proporció es redueix fins al 31,5% (mitjana dels anys 2012 i 2013) (taula 5).

La **superfície agrícola utilitzada (SAU)** mitjana de les explotacions és de 21,9 i 22,7 hectàrees per als anys 2012 i 2013, respectivament. El conreu de la vinya ocupa, en el mateix període, 13,6 i 14 hectàrees per explotació (taula 5).

El **règim de tinença** de la superfície agrícola utilitzada (SAU) de la mostra és un 50% **de propietat** (mitjana dels anys 2012-13), tot i que l'arrendament i la parceria també hi són representats. Concretament, aquests tipus de tinençes representen un 36,4% i un 13,6% de la SAU, respectivament. Pel que fa a la proporció de terres arrendades, si exceptuem el grup de 25.000 € a ≤50.000 €, es pot observar una tendència a la baixa a mesura que augmenta la dimensió econòmica de les explotacions. No obstant, pel que fa al grup de major dimensió, aquesta proporció incrementa de nou, fins a assolir la mitjana del 47,5%. D'altra banda, les hectàrees en regadiu són poc freqüents (la mitjana del període 2012-2013 és del 5%) (taula 5).

El principal **aprofitament agrícola**, en tractar-se d'explotacions d'OTE viticultura, és la vinya, que ocupa el 62,7% dels aprofitaments reflectits a la taula 5 (mitjana del període 2012-2013). La resta de la superfície es reparteix en diferents aprofitaments vegetals, entre els quals destaquen la superfície forestal, els cultius permanents (fruiters i olivera) i els cereals. Els aprofitaments ramaders són inexistents.

⁴ UTA: Unitat de Treball Any. Una UTA equival al treball que fa una persona a temps complet durant un any (228 jornades o més).

Taula 5

Estructura de les explotacions de la mostra: treball, superfícies i aprofitaments. Anys 2012 i 2013

Font: elaboració pròpia a partir de dades de la XCAC (DAAM)

Descripció	Total		Dimensió econòmica							
			8.000≤25.000		25.000≤50.000		50.000≤100.000		100.000≤500.000	
	2012	2013	2012	2013	2012	2013	2012	2013	2012	2013
Explotacions mostra	41	44	7	8	2	2	14	17	18	17
Treball a l'explotació										
UTA total (UTA)	1,37	1,45	1,01	0,86	1,05	1,49	1,99	2,11	3,88	4,11
UTA familiar (UTF)	0,99	0,89	0,94	0,77	0,85	0,80	1,30	1,32	1,29	1,23
UTA assalariada	0,37	0,56	0,07	0,10	0,20	0,69	0,68	0,79	2,59	2,88
Temps de treball (hores)	2.734	2.888	2.016	1.725	2.100	2.940	3.970	4.212	7.756	8.179
Assalariat hores	746	1.103	139	195	400	1.340	1.363	1.570	5.183	5.720
Superfícies i règim de tinença (ha)										
SAU total	21,9	22,7	8	10,4	19,4	20	51,9	47,5	65,7	67,8
SAU propietat	12,3	9,9	4,9	4,8	19,4	10,8	15,4	14,9	31	32,3
SAU arrendada	7,1	9,2	2,6	2,6	0	9,1	28,5	26,3	20,3	18,8
SAU parceria	2,5	3,6	0,6	2,9	0	0	8	6,2	14,4	16,7
SAU regada	1,1	1,2	0	0	2,7	2,7	0,2	0,6	4,4	4,8
Aprofitaments (ha)										
Cereals	0,7	1,2	0	1,2	0	0	1,7	1,4	5,8	5,8
Altres cultius extensius	0	0	0	0	0	0	0	0	0	0
Vinya	13,6	14	6,3	6,1	11,7	14,2	23,1	22	53,3	53,4
Cultius permanents	2,2	2	1,3	2,1	3,4	0,5	1,8	3,1	4,8	5,5
Fruiters	1,3	0,8	0,4	0,2	2,6	0,3	1,3	2,3	2,5	2,9
Fruita fresca	0	0	0	0	0	0	0,1	0,2	0	0,1
Fruita seca	1,3	0,7	0,4	0,2	2,6	0,3	1,2	2,1	2,5	2,8
Oliveres	0,9	1,3	0,9	1,9	0,8	0,2	0,5	0,8	2,3	2,6
Farratges i prats	0	0,2	0	0,4	0	0	0	0	0	0,1
Guaret total	1,5	1,9	0,2	0,4	4,3	5,3	0,8	0,9	0,7	1,7
Forestal	3,6	3,2	1,1	1	6,5	3,4	5,4	7,2	5,3	10,3

Nota₁: els resultats globals dels anys 2012 i 2013 es calculen ponderant pel pes relatiu de cada estrat de dimensió econòmica en el global de Catalunya. L'OTE tinguda en compte és l'OTE viticultura de vins de qualitat.

Nota₂: la suma dels conceptes inclosos sota *Aprofitaments* no equival al valor de la SAU total, atès que es repeteixen conceptes, no hi són tots els conceptes i/o s'inclouen cultius successius.

Nota₃: els *cultius permanents* no inclouen la vinya (segons la definició RICA=SE054).

Resultats econòmics

La taula 6 presenta els resultats econòmics de les explotacions de la mostra. Com es pot observar, la XCAC ofereix diferents indicadors sobre l'activitat econòmica de l'explotació com ara la producció, el consum intermedi, el valor afegit brut, el valor afegit net de l'explotació i la renda familiar de l'explotació, entre d'altres.

Aquesta anàlisi parteix inicialment de la renda familiar de l'explotació, l'indicador que els agrega tots, per continuar amb alguns dels seus components, especialment els costos.

Els resultats globals dels anys 2012 i 2013 s'han obtingut ponderant els resultats desagregats per dimensió econòmica per la proporció d'explotacions que es concentra en cada estrat segons els resultats del darrer Cens agrari (2009; IDESCAT).

Pel que fa a les variacions que s'obtenen entre els resultats de l'any 2012 i de l'any 2013, cal tenir en compte que el nombre d'explotacions totals i el nombre d'explotacions de cada estrat de dimensió econòmica no es compon de les mateixes explotacions per als dos anys analitzats. Per exemple, l'any 2012, l'estrat de 50.000 € a ≤100.000 € disposa de 14 explotacions, mentre que l'any 2013 en disposa de 17. Aquest fet podria explicar parcialment les diferències observades entre tots dos anys.

Renda familiar de l'explotació

La renda familiar de l'explotació és un indicador del resultat de les explotacions agràries i correspon a la remuneració dels factors fixos de producció de la família (terra, capital i treball) i del risc empresarial (benefici o pèrdues). Aquest indicador es calcula sumant el valor de la producció amb les subvencions (balanç de subvencions i impostos, i balanç de subvencions i impostos a la inversió) menys els costos totals (consum intermedi, amortitzacions i remuneració dels factors de producció externs)⁵.

$$\text{Renda familiar de l'explotació} = \text{Producció total}^6 + \text{Subvencions}^7 - \text{Costos totals}$$

on

$$\text{Costos totals}^8 = \text{Consum intermedi} + \text{Amortitzacions} + \text{Remuneració dels factors de producció externs}$$

⁵ Es pot trobar un esquema del càlcul de les variables a:

http://ec.europa.eu/agriculture/rica/annex003_en.cfm#i

Es pot trobar la definició de les variables a: http://ec.europa.eu/agriculture/rica/definicions_en.cfm.

⁶ El càlcul de la producció total és: Producció total (SE131) = Producció total vegetal (SE135) + Producció total bestiar (SE206) + Altres produccions (SE256). En les explotacions de la mostra analitzada, Producció total bestiar (SE206) = 0.

Producció total vegetal (SE135) = Vendes + Reutilització + Autoconsum + Inventari final – Inventari inicial. Les Altres produccions (SE256) fan referència a terres arrendades llestes per sembrar, ingressos per arrendaments ocasionals de superfície farratgera, bestiar en règim de pensió, productes forestals, treballs per a tercers, lloguer d'equips, interessos d'actius líquids necessaris per al funcionament de l'explotació, ingressos del turisme rural, ingressos relatius a exercicis anteriors, i altres productes i ingressos.

⁷ Per simplificar, aquí es consideren Subvencions = Balanç de subvencions i impostos (SE600) + Balanç de subvencions i impostos a les inversions (SE405).

⁸ Els impostos i les taxes no estan inclosos en el total dels costos, sinó en el Balanç de subvencions i impostos o en el Balanç de subvencions i impostos a les inversions.

La renda familiar de les explotacions vitícoles de la mostra analitzada (OTE viticultura) és, l'any 2012, de 9.837 €. L'any 2013 augmenta fins a assolir un valor de 16.330 €. Aquest **increment en la renda familiar** (66%) també s'observa en els diferents segments de dimensió econòmica, amb l'excepció del segment econòmic de 25.000 € a ≤50.000 €. L'increment més elevat entre els dos anys analitzats, el presenten les explotacions de 100.000 € a ≤500.000 €, amb un augment del 103,9%. D'aquesta manera, la renda obtinguda l'any 2013 per a aquest segment assoleix un valor de 73.582 € (taula 6).

Els valors de la renda familiar de l'explotació per UTF conseqüentment **també augmenten entre els anys 2012 i 2013; concretament, l'augment és del 85%**. El valor mitjà de la renda familiar de l'explotació per UTF dels anys 2012 i 2013 és de 14.101 €, resultat de la utilització de 0,94 UTF per explotació (valor mitjà) (taula 6).

Taula 6

Resultats econòmics de les explotacions vitícoles de la mostra (OTE viticultura) per als anys 2012 i 2013.
Resultats totals i desagregats per dimensió econòmica. Dades expressades en euros per explotació

Font: elaboració pròpia a partir de les dades de la XCAC del DAAM

Codi	Descripció	Dimensió econòmica									
		Total		8.000<25.000		25.000<50.000		50.000<100.000		100.000<500.000	
		2012	2013	2012	2013	2012	2013	2012	2013	2012	2013
SYS02	Explotacions representades	3.340	3.340	1.669	1.669	928	928	514	514	229	229
SYS03	Explotacions mostra	41	44	7	8	2	2	14	17	18	17
SE131	Producció total	34.837	45.160	12.693	17.571	28.559	35.200	66.423	84.696	150.766	197.852
SE135	Producció total vegetal	33.618	43.299	12.258	16.402	28.559	35.200	64.945	81.496	139.486	186.417
SE140	Cereals	457	885	0	821	0	0	1.217	1.015	3.931	4.651
SE145	Proteaginoses	0	0	0	0	0	0	0	0	0	0
SE175	Fruïtes	668	467	277	95	1.074	0	916	2.214	1.318	1.148
SE185	Vinya i vi	32.031	41.275	11.326	14.565	27.424	35.200	62.512	77.626	133.180	178.961
SE190	Olives i oli	463	589	654	755	61	0	300	641	1.057	1.657
SE195	Farratges, prats i guarets	0	83	0	166	0	0	0	0	0	0
SE256	Altres produccions	1.218	1.860	435	1.169	0	0	1.478	0	11.280	0
SE275	Consum intermedi	13.033	16.019	5.391	7.002	8.970	14.960	24.843	26.649	58.681	62.164
SE281	Costos específics	3.298	5.258	1.290	1.464	1.744	7.523	7.507	7.532	14.785	18.638
SE285	Llavors i plantes	48	94	0	82	0	0	183	188	284	349
SE295	Adobs	618	982	116	400	374	1.252	1.628	1.162	3.007	3.728
SE300	Fitosanitaris	2.582	4.050	1.174	978	1.370	6.186	5.424	5.733	11.380	14.015
SE305	Altres costos específics de cultiu	50	132	0	3	0	86	273	449	116	547
SE336	Costos no específics	9.735	10.760	4.101	5.538	7.227	7.438	17.336	19.117	43.895	43.525
SE340	Manteniment de maquinària i edificis	2.526	2.474	512	806	2.182	2.222	5.565	5.030	11.780	9.907
SE345	Energia	2.240	2.372	1.212	1.099	1.006	1.228	4.142	4.529	10.466	11.439
SE350	Treballs de tercers	2.455	3.156	558	1.955	2.312	2.358	3.797	3.868	13.853	13.547
SE356	Altres costos no específics	2.514	2.759	1.820	1.678	1.727	1.630	3.832	5.689	7.797	8.632
SE600	Balanc subvencions i impostos	3.501	4.328	1.158	2.251	3.147	4.633	7.479	6.680	13.081	12.948
SE605	Subvencions d'explotació	3.061	3.332	1.047	1.393	3.890	5.468	4.964	3.525	10.103	8.377
SE395	Saldo IVA règim especial	1.104	1.722	280	1.042	941	921	2.876	3.665	3.800	5.568
SE390	Impostos	664	727	168	184	1.684	1.756	362	510	822	997
SE410	Valor afegit brut	25.305	33.469	8.460	12.820	22.736	24.872	49.059	64.728	105.167	148.636
SE360	Amortitzacions	6.858	6.297	3.041	4.625	9.757	4.589	9.813	9.786	16.296	17.571
SE415	Valor afegit net de l'explotació (VANE)	18.447	27.172	5.418	8.195	12.980	20.284	39.247	54.942	88.870	131.065
SE405	Balanc subvencions i impostos a les inversions	1.025	1.359	0	0	0	0	1.509	4.060	11.565	10.711
SE406	Subvencions a les inversions	1.078	1.361	0	0	0	0	1.661	4.069	11.989	10.711
SE408	IVA pagat en les inversions	52	1	0	0	0	0	152	9	423	0
SE365	Remuneració factors de producció externs	9.635	12.202	2.142	2.052	3.340	11.080	20.955	22.239	64.350	68.194
SE370	Salaris	7.364	9.489	1.518	1.407	2.510	8.174	14.194	14.823	54.308	61.754
SE375	Arrendaments	1.576	2.086	339	585	0	1.823	6.261	6.529	6.463	4.119
SE380	Interessos	695	626	285	59	830	1.083	499	887	3.579	2.321
SE420	Renda familiar de l'explotació (RFE)	9.837	16.330	3.277	6.143	9.640	9.204	19.801	36.763	36.086	73.582
SE425	VANE/UTA	13.494	18.719	5.374	9.503	12.361	13.598	19.770	26.065	22.910	31.882
SE430	RFE/UTF	9.897	18.305	3.491	8.030	11.341	11.505	15.190	27.838	28.058	59.851

 Nota₁: SExxx equival a la codificació de variables FADN.

 Nota₂: les explotacions representades pertanyen a l'OTE Viticultura de vins de qualitat, i també la totalitat de les explotacions de la mostra incloses en l'anàlisi.

Components de la renda familiar de l'explotació

Com s'ha esmentat, la renda familiar de l'any 2013 és superior a la de l'any 2012 com a conseqüència, principalment, d'un **major valor de la Producció Total. Aquesta partida passa de 34.837 € l'any 2012 a 45.160 € l'any 2013, cosa que representa un increment del 29,6%**. D'altra banda, el sumatori de subvencions total també augmenta en el període observat (de 4.526 € a 5.687 €) (figura 9).

La mitjana del valor de la producció i les subvencions de tots dos anys analitzats és de 45.105 €, dels quals un 88,7% correspon a la producció (39.998 €).

L'evolució de la Producció Total és força similar independentment de la dimensió econòmica de les explotacions. Per a tots els grups, s'observa un increment de la Producció Total (2012-13), amb un mínim del 23,3% per al grup de 25.000 € a ≤50.000 €, i un màxim del 33,8% per al grup de 8.000 € a ≤25.000 €.

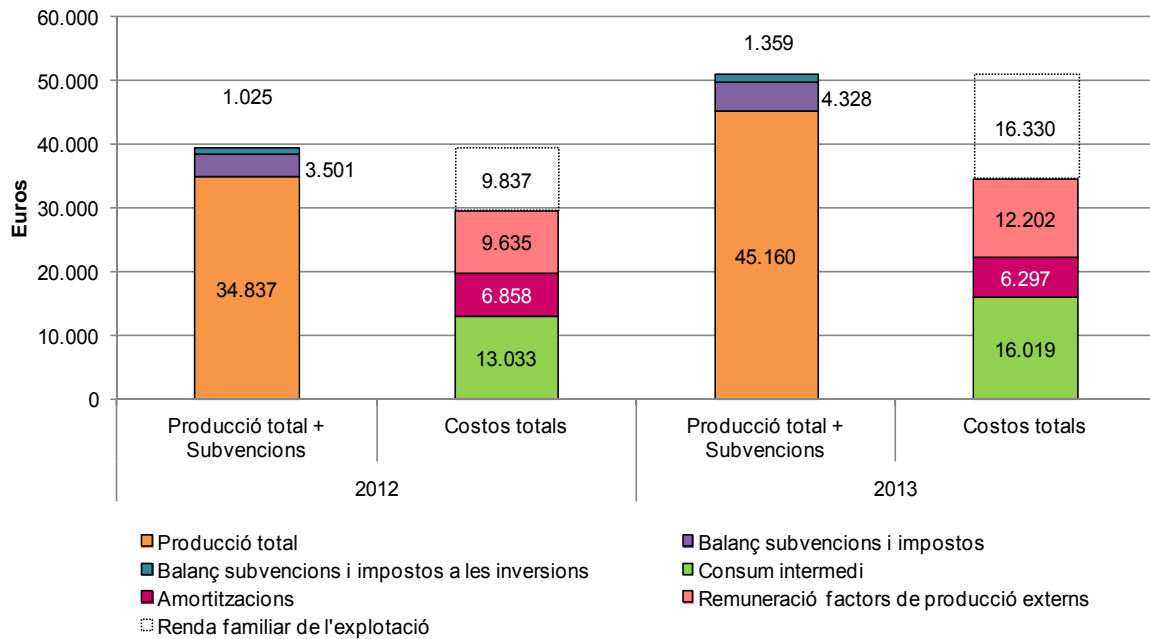
Pel que fa als **costos totals**, s'observa una augment moderat del seu valor entre els anys 2012 i 2013 (+16,9%). Els costos totals mitjans per explotació són de 32.021 € en els anys 2012 i 2013. Aquests costos es reparteixen entre: (1) el consum intermedi (llavors i plantes, adobs, fitosanitaris, manteniment de la maquinària i dels edificis, energia, etc.), que concentra el 45,4% dels costos totals i equival a 14.526 € per explotació; (2) la remuneració dels factors de producció externs (salaris, arrendaments i interessos), que representa el 34,1% dels costos totals (10.918 €), i, finalment, (3) les amortitzacions, equivalents al 20,5% dels costos totals (6.577 €).

L'increment en els costos totals en els anys analitzats és especialment pronunciat en els segments inferiors a 50.000 euros, i més notable en el segment de 25.000 € a ≤50.000 € (+38,8%), seguit del segment de menor dimensió econòmica (+29,4%). L'increment més suau ha estat en el segment de 50.000 € a ≤100.000 € (+5,5%).

Figura 9

Components de la renda familiar de l'explotació. Dades en euros per al total de la mostra. Anys 2012 i 2013

Font: elaboració pròpia a partir de dades de la XCAC (DAAM)



Els valors dels components de la renda presenten diferències importants segons la dimensió econòmica de les explotacions (taula 6), amb una tendència a créixer conforme la dimensió econòmica augmenta. En la figura 10, aquests valors s'expressen en percentatge per comparar la seva importància relativa entre explotacions de diferent dimensió econòmica (mitjana del període 2012-13).

Com s'ha esmentat prèviament, la proporció del conjunt de subvencions⁹ presenta un resultat similar, amb independència de la unitat de dimensió econòmica de les explotacions. En concret, la proporció assolida és pròxima i superior al 10% en tots els casos.

En relació amb els costos, s'observa com el **consum intermedi va davallant la seva proporció lleugerament a mesura que incrementa la dimensió econòmica de les explotacions**. Les proporcions que presenta oscil·len entre el 42,1% i el 51,1% dels costos totals (explotacions de major i de menor dimensió econòmica, respectivament) (mitjana del període 2012-2013).

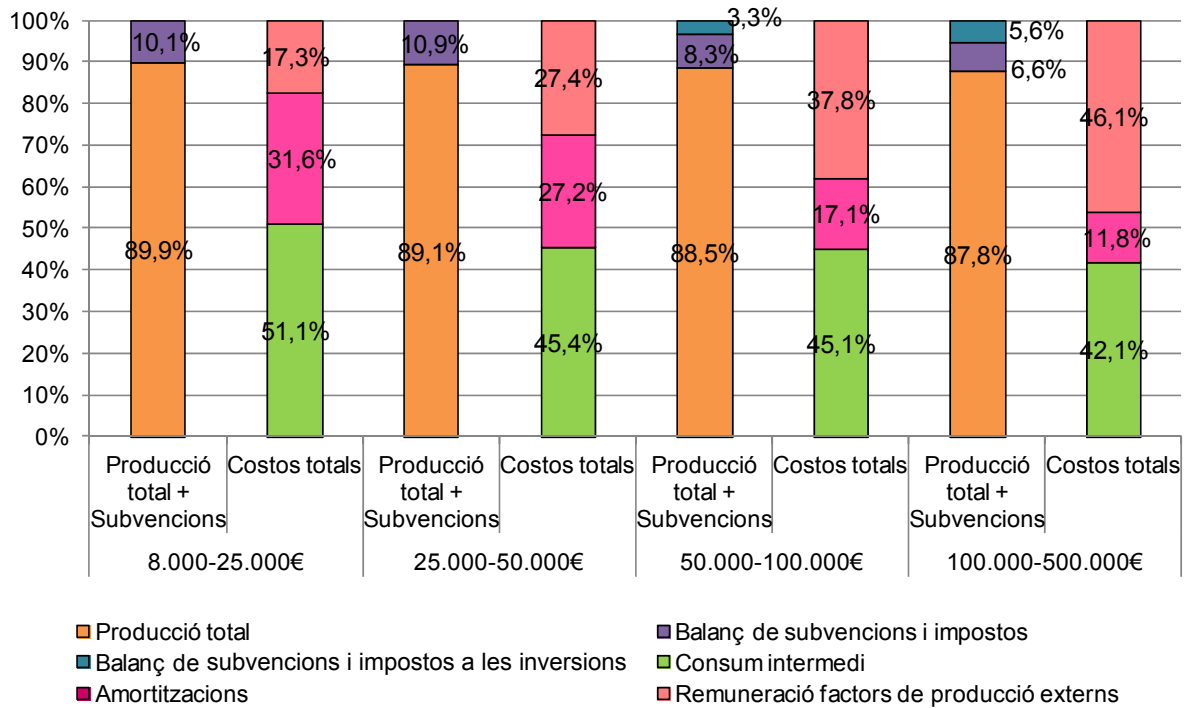
Pel que fa als **factors de producció externs**, s'observa que **augmenten a mesura que ho fa la dimensió econòmica, mentre que les amortitzacions disminueixen**. D'aquesta manera, les explotacions de major dimensió econòmica presenten una proporció mínima de costos d'amortització (11,8%) i una proporció màxima de costos dels factors de producció externs (46,1%), els quals superen la proporció de costos intermedis (la mínima dels grups és del 42,1%).

⁹ Cal destacar que la producció vitícola no està directament subvencionada (Reglament (CE) 479/2008 del Consell, de 29 d'abril, pel qual s'estableix l'organització comuna del mercat vitivinícola).

Figura 10

Components de la renda familiar de l'explotació. Dades expressades en percentatge per diferents dimensions econòmiques. Mitjana dels anys 2012 i 2013

Font: elaboració pròpia a partir de les dades de la XCAC del DAAM



Costos

La figura 11 presenta la distribució desagregada dels costos de les explotacions de la mostra, expressats en percentatge respecte dels costos totals. Els resultats es presenten sobre el total d'explotacions en els anys 2012 i 2013, i per la mitjana d'aquests dos anys per a cadascuna de les dimensions econòmiques diferenciades.

Sobre el total de la mostra (OTE viticultura), els principals costos són els **salaris** pagats, que representen un 28,3% i un 24,9% dels costos totals en els anys 2012 i 2013, respectivament. S'observa com la proporció d'aquest cost s'incrementa a mesura que augmenta la dimensió econòmica de les explotacions, fins a una proporció molt considerable del 40,4% en les explotacions de 100.000 a 500.000 euros.

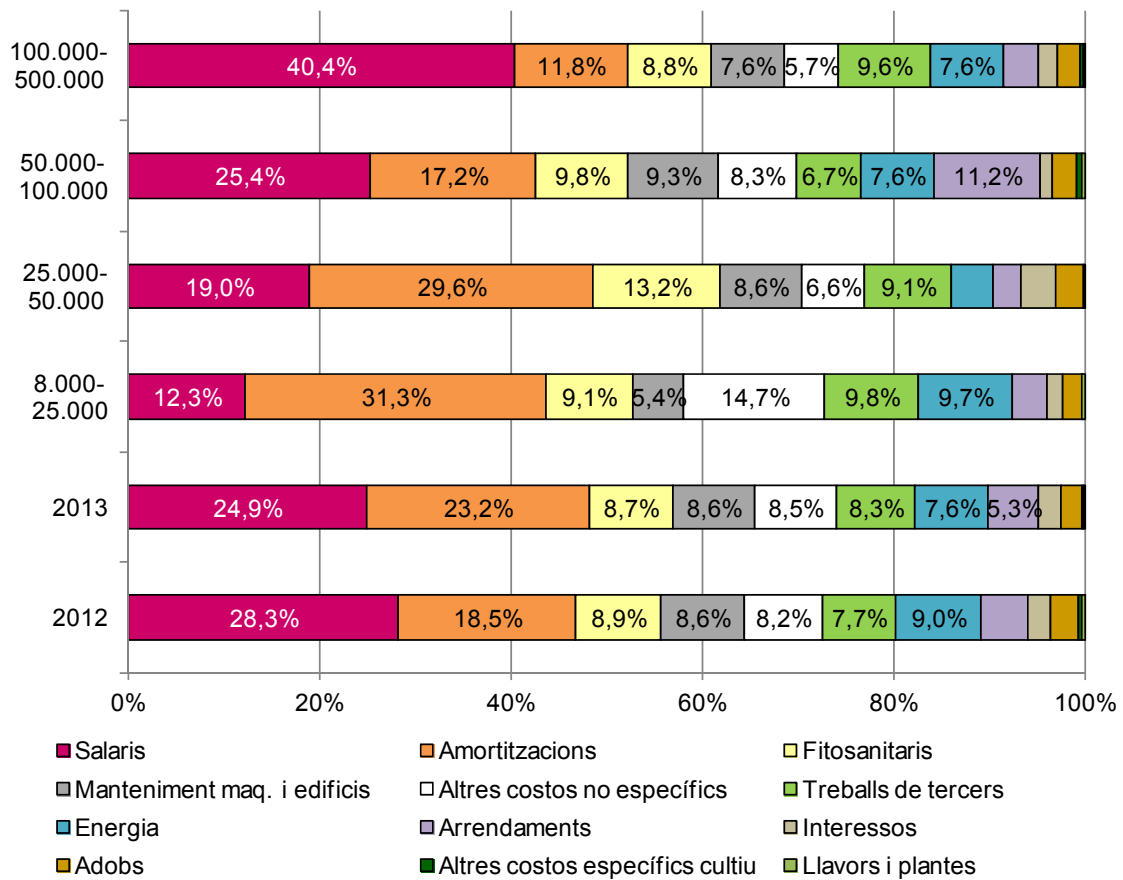
El segon cost en importància són les **amortitzacions**, que concentren un 18,5% i un 23,2% dels costos totals en els anys 2012 i 2013, respectivament. Com s'ha vist anteriorment, aquesta proporció es redueix a mesura que augmenta la dimensió econòmica de les explotacions.

Pel que fa a la resta de costos, alguns assoleixen proporcions rellevants, com és el cas dels tractaments fitosanitaris; els costos de manteniment de maquinària i edificis; els altres costos no específics; el treball de tercers, i el cost de l'energia, en aquest ordre, per al conjunt d'explotacions de l'any 2013. Les proporcions d'aquests costos varien entre un 4% i un 20,2%, segons l'any d'estudi i la dimensió econòmica de les explotacions.

Els altres costos comptabilitzats (arrendaments, interessos, adobs, altres costos específics de cultiu i llavors i plantes) se situen per sota

del 5% respecte dels costos totals i, per tant, es podrien considerar minoritaris. L'excepció serien els costos d'arrendament en les explotacions de 50.000 € a ≤100.000 € (en què assoleixen una proporció de l'11,2%). Aquesta proporció més elevada en el cost d'arrendament es correspon amb la proporció de terres arrendades que hi ha en aquesta categoria (taula 5) i que repercuteix en el conjunt de la mostra. L'any 2013, el cost dels arrendaments en el conjunt de la mostra també supera el 5% esmentat (5,3%).

Figura 11
Distribució dels costos expressada en percentatge. Dades sobre el total d'explotacions de la mostra 2012 i 2013 i per la mitjana dels dos anys segons la dimensió econòmica
 Font: elaboració pròpia a partir de les dades de la XCAC del DAAM



Relació entre la producció total i els costos totals

Per conèixer la relació que hi ha entre els costos i el valor de la producció obtingut, es pot calcular la ràtio següent:

$$\frac{\text{Costos}}{\text{Producció total}} \times 100$$

Aquest indicador mostra la proporció que els costos de l'explotació representen respecte del valor de la producció, i es pot interpretar com el cost de l'explotació per produir 100 €.

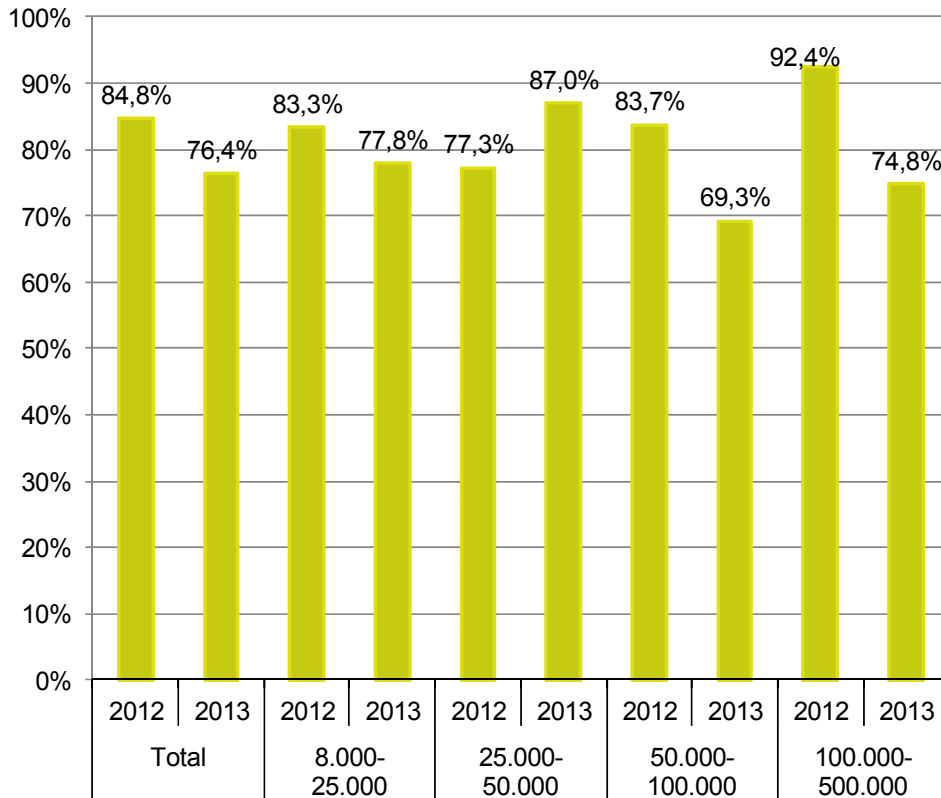
En la figura 12, es pot observar que, en el conjunt del període considerat, el cost de les explotacions de la mostra representa el 84,8% i el

76,4% del valor de la producció en els anys 2012 i 2013, respectivament. De mitjana, en el període 2012-2013, el cost de produir per valor de 100 € és de 80,6 €. Pel que fa a l'evolució de la ràtio segons la dimensió econòmica de les explotacions, en els anys analitzats, no és observable una tendència. El valor màxim, el presenten les explotacions de 100.000 € a ≤500.000 €, que necessiten esmerçar 92,4 € per produir per valor de 100 € (any 2012). Aquest fet, que a priori pot sobtar, podria tenir la causa en una major professionalització de les explotacions de major dimensió, amb un enregistrament de costos més sistematitzat. D'altra banda, com s'ha observat a la figura 11, el cost associat als salaris suportat per les explotacions de major dimensió és molt elevat com a conseqüència d'una major utilització de mà d'obra assalariada. En sentit contrari, les explotacions de 50.000 € a ≤100.000 €, l'any 2013, presenten un valor mínim, concretament del 69,3%. Aquesta relació de major eficiència, en termes econòmics, per a aquest grup, ha estat determinada per un notable increment en la Producció Total, acompanyat d'un mínim augment dels costos totals en el període 2012-13.

Figura 12

Percentatge dels costos totals respecte de la producció total. Resultats sobre el total de la mostra i desagregats per dimensió econòmica (valors en euros). Anys 2012 i 2013

Font: elaboració pròpia a partir de les dades de la XCAC del DAAM



Conclusions

Aquest bloc presenta els resultats econòmics de les explotacions especialitzades en viticultura (OTE viticultura) vinculades a la XCAC del Departament d'Agricultura, Ramaderia, Pesca, Alimentació i Medi Natural.

L'estructura de les explotacions vitícoles a Catalunya presenta un elevat component de mà d'obra familiar en l'explotació, que concentra gairebé més del 60% de les UTA. La propietat és el principal règim de tinença, que concentra gairebé el 44% de la superfície agrària útil. Tanmateix, altres règims de tinença també són rellevants.

La vinya és el principal aprofitament, que ocupa el 62% dels aprofitaments de les explotacions analitzades (OTE viticultura). El conreu de la vinya es dona principalment en secà, fins i tot en les explotacions de major dimensió econòmica; malgrat que la proporció en regadiu pot ser superior en aquestes últimes.

La renda familiar mitjana de les explotacions vitícoles analitzades és de 16.330 € (any 2013), amb un increment d'un 66% respecte de l'any 2012. Aquest increment en la renda familiar també s'observa en els diferents segments de dimensió econòmica, tret de les explotacions entre 25.000 € i ≤50.000 €.

La principal causa d'aquest augment en la renda és un augment del valor del Producte Total l'any 2013. En concret, el Producte Total augmenta un 85% en el període observat.

Els principals costos de les explotacions vitícoles són els consums intermedis, que concentren el 45,4% dels costos totals, seguits de la remuneració dels factors de producció externs (salaries, arrendaments i interessos) (34,1% dels costos totals), i de les amortitzacions (20,5%). La proporció sobre els costos totals que concentren els consums intermedis es redueix lleugerament a mesura que incrementa la dimensió econòmica de les explotacions, com també succeeix amb els costos d'amortització. Pel que fa a la remuneració dels factors de producció externs, la tendència és la contrària: la seva proporció incrementa a mesura que incrementa la dimensió econòmica. En desagregar els costos, s'observa com el principal cost són els salaris, seguits de les amortitzacions.

La relació entre els costos i el valor de la producció és del 84,8% i del 76,4% en els anys 2012 i 2013, respectivament. Pel que fa a l'evolució de la ràtio segons la dimensió econòmica de les explotacions, en els anys analitzats, no és observable una tendència clara.

Annex I:

Característiques de les àrees de distribució objecte d'estudi

Hipermercat: establiment de venda al detall majorment en règim d'autoservei, que es caracteritza per tenir una superfície superior als 2.500 m². A més de productes d'alimentació, perfumeria i drogueria, ofereixen un ventall més ampli de productes i disposen d'una gran àrea d'aparcament pròpia (*Decret 378/2006, de 10 d'octubre*).

Supermercat: establiment de venda al detall majorment en règim d'autoservei, de dimensions inferiors a l'hipermercat. Els productes que ofereixen se centren en l'alimentació, la perfumeria i la drogueria (*Decret 378/2006, de 10 d'octubre*).

Als efectes d'aquest estudi, s'ha diferenciat entre supermercats de gamma alta-mitjana i mitjana-baixa. Entre els primers, s'han considerat aquells caracteritzats per oferir un ventall de productes importants de primera marca, i també per innovar i tenir cura de la imatge dels seus lineals. Contràriament, entre els supermercats de gamma mitjana-baixa s'inclouen aquells que presenten estratègies de venda oposades; a priori, es caracteritzen per oferir un menor preu, a la vegada que redueixen la varietat de primeres marques. Els seus tipus de clients es diferencien per l'hàbit de consum propi de cadascun, independentment del seu poder adquisitiu.

