



INFORME núm. 1

març 2014

INTRODUCCIÓ

1. EVOLUCIÓ DE PREUS AL CONSUM
2. RESULTATS ECONÒMICS PER VARIETAT DE RAÏM. ANYS 2011 I 2012
3. ACTITUDS DELS VITICULTORS D'UNA MOSTRA D'EXPLOTACIONS VITÍCOLES A CATALUNYA. SÈRIE 2009 – 2013.



Informe sobre el sector vitivinícola a Catalunya; Març 2014.

Autors:

Cristina Escobar (CREDA – UPC – IRTA) (cristina.escobar@upc.edu)
José M. Gil (CREDA – UPC – IRTA) (chema.gil@upc.edu)

En Jordi Fraxanet i la Marta Bellpuig, d'Agroxarxa, han participat en l'elaboració del bloc II: *Resultats econòmics per varietat de raïm. Anys 2011 i 2012.*

Coordinador:

Xavier Agell i Tuser (INCAVI) (xagell@gencat.cat)

Amb la col·laboració de:

Josep Santamaria (DAAM) (josep.santamaria@gencat.cat)
Alba Canfran (DAAM) (acanfran@gencat.cat)



El document està subjecte a la llicència Reconeixement-NoComercial-SenseObres DerivadesCompartir 3.0 Espanya de Creative Commons. Així doncs, obliga a citar la font original; no permet obtenir retribució a canvi de distribuir el document, i tampoc permet alterar-la (cal respectar-ne la integritat).

Departament d'Agricultura, Ramaderia, Pesca, Alimentació i Medi Natural.
(info.daam@gencat.cat)

ÍNDEX DE CONTINGUTS

I: EVOLUCIÓ DE PREUS AL CONSUM

Preus en establiments comercials
d'alimentació

II: RESULTATS ECONÒMICS PER VARIETAT DE RAÏM. ANYS 2011 I 2012.

Introducció
Mostra analitzada
Resultats de grup
Conclusions

III: ACTITUDS DELS VITICULTORS D'UNA MOSTRA D'EXPLOTACIONS VITÍCOLES A CATALUNYA. SÈRIE 2009 – 2013.

Introducció
Actituds dels viticultors

ANNEX I
Característiques de les àrees de
distribució objecte d'estudi

ANNEX II
Resultats econòmics de cada
varietat. Anys 2011 i 2012



Introducció



Aquest informe correspon a la vint-i-cinquena publicació de l'Observatori de la vinya, el vi i el cava de Catalunya, després de set anys en funcionament.

En el bloc I es presenta l'observació dels preus de vi i cava embotellat en establiments comercials, tal com s'estableix periòdicament. Els preus al consum pel conjunt de productes augmenten respecte a l'any anterior en un 2,3% de mitjana. En aquesta ocasió, també es produeix un increment respecte als preus del mes de desembre del 2013.

En el bloc II, es presenten els resultats econòmics per varietat de raïm de la mostra d'explotacions d'orientació vitícola de la Xarxa Comptable Agrària de Catalunya (XCAC) vinculada a l'Observatori de la vinya, el vi i el cava. Els resultats també es diferencien per a les DO Penedès, Terra Alta i, com a novetat d'enguany, Tarragona. Per a aquestes DO, el nombre d'explotacions de la mostra és suficientment elevat, fet que permet presentar els seus resultats de manera independent. Pel conjunt de la mostra, el Marge net obtingut el 2012 es redueix un 11,5% respecte a l'any anterior. En l'anàlisi per varietats, les varietats garnatxa negra i garnatxa blanca presenten valors molt superiors als del conjunt de varietats. En sentit contrari, amb Marges nets més reduïts es situen les varietats blanques de més producció: parellada, xarel·lo i macabeu.

En darrer terme, el bloc III presenta els resultats d'una enquesta sobre les actituds dels viticultors, que compila resultats d'una sèrie de cinc anys. El darrer any s'incrementa de nou la valoració dels viticultors respecte a la marxa de la seva activitat, i s'obté la valoració més alta dels darrers 5 anys en aspectes com el grau de satisfacció respecte a l'activitat vitícola o el futur de les denominacions d'origen.

Xavier Agell i Tuser

Responsable tècnic de l'Observatori de la vinya, el vi i el cava

BLOC I: EVOLUCIÓ DE PREUS AL CONSUM

Preus en establiments comercials d'alimentació

En el bloc que es presenta a continuació, es segueix l'evolució dels preus al consum d'una mostra de vins i caves catalans en diversos establiments comercials d'alimentació.

La mostra de referència inclou **19 observacions**: 5 vins blancs, 8 vins negres, entre aquests 5 de joves i 3 de criança; i 6 caves, dels quals 3 són brut, 2 són brut nature i 1 reserva.

Els preus al consum es recullen trimestralment coincidint amb la publicació dels informes de l'Observatori de la vinya, el vi i el cava (els mesos de març, juny, setembre i desembre).

Els preus al consum que es presenten han estat obtinguts el mes de **març del 2014** (taula 1).

Al mes de març, la representació de la cistella de productes en els establiments observats ha estat elevada.

Taula 1

Preus al consum (€ampolla 75 cl) per tipus d'establiment (annex I). Març 2014. Establiments d'alimentació classificats en funció de la seva gamma comercial.

Font: Observatori de la vinya, el vi i el cava

Producte	Tipus d'establiment				
	Hipermercat	Supermercat		Mitjana	
		Gamma alta-mitjana	Gamma mitjana-baixa		
Vi blanc	3,13	3,16	3,27	3,19	
Vi negre	Jove	2,55	3,07	3,00	2,97
	Criança	4,99	5,19	5,63	5,27
Cava	Brut	5,90	5,90	6,10	5,97
	Brut Nature	5,55	6,08	5,81	5,81
	Reserva	13,88	13,95	14,01	13,95

Nota: Les dades poden presentar lleugers desviaments a causa del càlcul amb arrodoniment de decimals

En el conjunt de la mostra, els preus en els hipermercats són inferiors als dels supermercats, amb l'excepció del cava brut, que presenta el mateix preu en hipermercats i en supermercats de gamma alta-mitjana. A la vegada, s'observa que, amb l'excepció del vi negre jove i el cava brut nature, els supermercats de gamma alta-mitjana ofereixen preus inferiors als supermercats de gamma mitjana-baixa (figura 1). Aquesta tendència ja ha estat observada en d'altres ocasions ([informes 2 i 3 del 2013](#)).

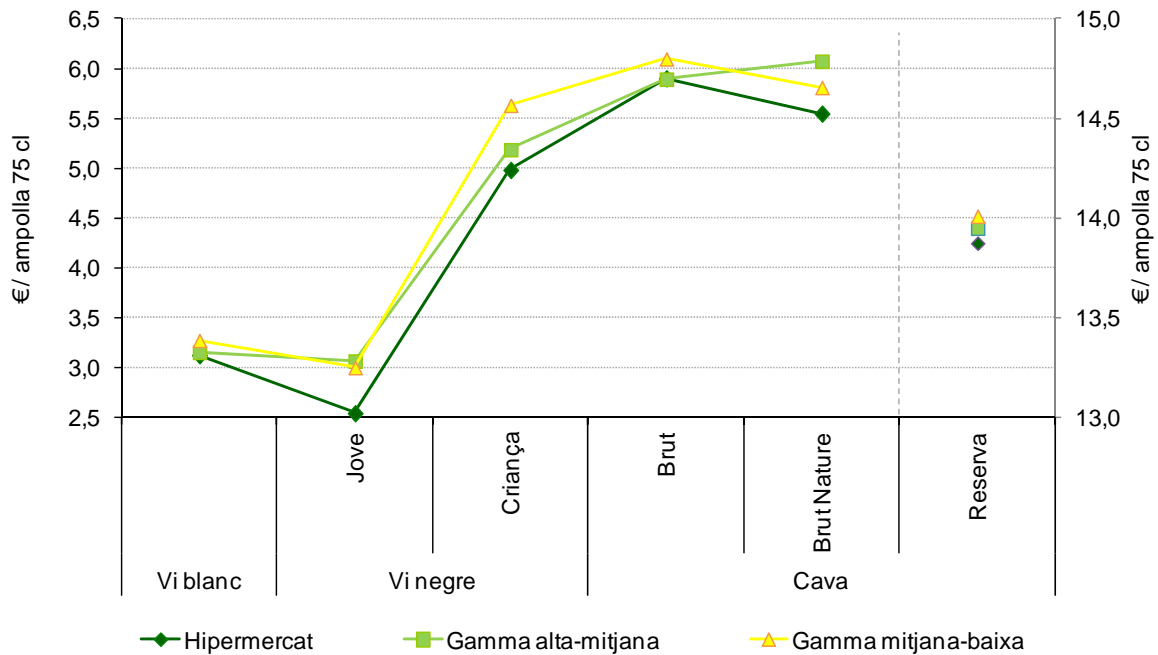
Per aquest motiu s'ha realitzat un test *t* de comparació de mitjanes per als preus obtinguts en les darreres 6 observacions (des del desembre del 2012 fins al març del 2014), per tal d'observar si existeixen diferències significatives entre els preus dels diferents tipus de vi (blanc, negre i cava) i els diferents establiments.

Observatori de la vinya, el vi i el cava

Els resultats obtinguts en la comparació de mitjanes posen de manifest que, en el cas del vi negre i del cava, les diferències de preus al consum entre establiments no són significatives. Pel que fa al vi blanc, els preus al consum en els hipermercats són significativament inferiors als dels supermercats de gamma alta-mitjana. Els diferents tipus d'establiments comercials especificats queden definits en l'annex I del present document.

Pel que fa a l'observació del mes de març del 2014, la màxima diferència de preus entre establiments és de 65 cèntims d'euro pel vi negre criança. Aquesta variació equival a un preu en hipermercats un 11,5% inferior a l'obtingut en supermercats de gamma mitjana-baixa. Amb una diferència de 52 cèntims d'euro, seguirien el vi negre jove i el cava brut nature, que presenten, respectivament, un preu en hipermercats un 17,0% i un 8,6% inferior a l'observat en supermercats de gamma alta-mitjana (figura 1).

Figura 1
Comparativa de preus al consum segons tipus d'establiment. Març del 2014.
Font: Observatori de la vinya, el vi i el cava



Nota: la categoria cava reserva s'associa a l'eix vertical secundari.

Els preus al consum pel conjunt de productes augmenten lleugerament respecte a l'any anterior (març del 2013) (2,3%). Aquest augment ve marcat per l'increment en el preu del cava (4,1%), seguit pel vi blanc (2,7%). Per al mateix període, no obstant això, els preus del vi negre es mantenen força constants (-0,3%) (figura 2).

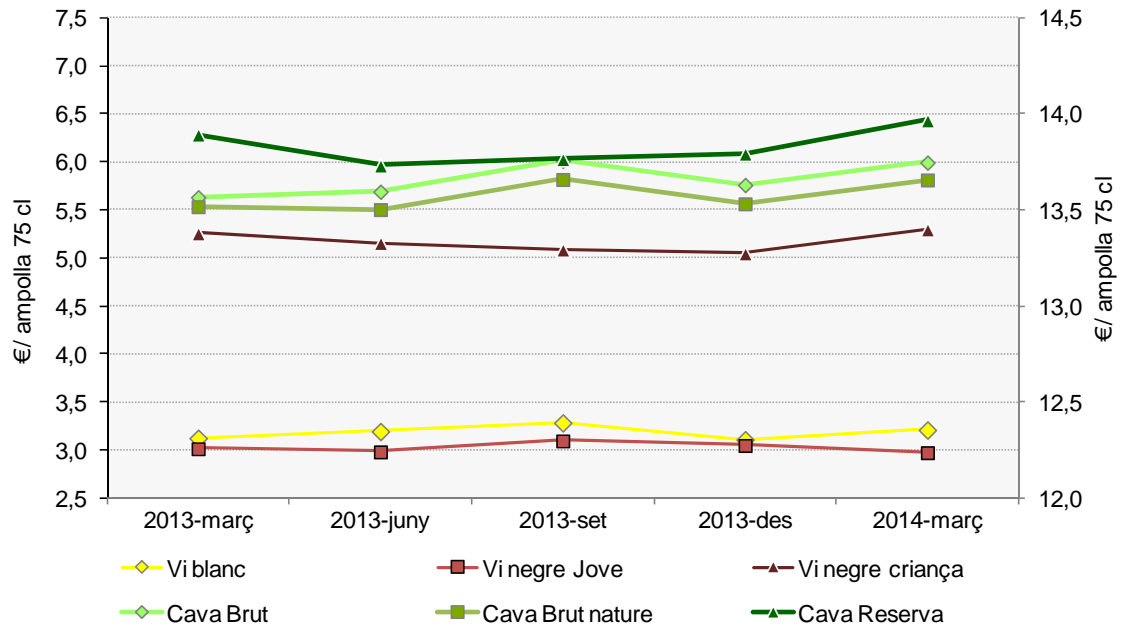
Respecte al mes de desembre del 2013, els preus també presenten un lleuger increment pel total de vins (2,5%). Els resultats mostren un increment en totes les categories, amb l'excepció del vi negre jove.

Observatori de la vinya, el vi i el cava

Figura 2

Evolució dels preus al consum per als mesos de març, juny, setembre i desembre del 2013 i març del 2014.

Font: Observatori de la vinya, el vi i el cava



Nota: la sèrie cava reserva s'associa a l'eix vertical secundari

BLOC II: RESULTATS ECONÒMICS PER VARIETAT DE RAÏM. ANYS 2011 I 2012.

Introducció

En aquest bloc es presenten els resultats econòmics per varietat de les explotacions vitícoles de la Xarxa Comptable Agrària de Catalunya (XCAC)¹ **per als anys comptables 2011 i 2012**. Aquesta anàlisi és una actualització de l'[informe 1/2013](#), en el qual es presentaven els resultats per als anys 2010 i 2011. No obstant això, cal esmentar que les anàlisis econòmiques per varietat de raïm s'iniciaren per als anys 2008 i 2009 ([informe 4/2010](#)). Tanmateix, des d'aleshores, les modificacions metodològiques produïdes provoquen que els resultats obtinguts en els inicis de la sèrie no siguin directament comparables amb els obtinguts a partir de l'any 2010.

Als resultats obtinguts, se'ls aplica un **filtre d'activitat marginal**, o de dimensió mínima. Aquest filtre estableix el criteri de no-consideració d'aquelles superfícies de caràcter inferior o igual a una hectàrea ja que, a més de ser poc representatives, esbiaixen els resultats globals. Aquest criteri ja es va incorporar en la passada edició ([informe 1/2013](#)), i per tant, els resultats que es presenten per a l'any 2011 en aquest informe (informe 1/2014) són els mateixos als presentats anteriorment (informe 1/2013).

Les explotacions de la mostra que es presenta són les vinculades a l'Observatori de la vinya, el vi i el cava. Per a aquests anys inclouen un total de 48 i 50 explotacions (2011 i 2012, respectivament). Aquest nombre d'explotacions, tot i no ser menyspreable, és encara reduït i, per tant, les dades obtingudes no seran representatives del conjunt de les explotacions vitícoles catalanes, tot i que proporcionen una orientació sobre quines són les principals magnituds econòmiques de les explotacions (producció, costos, etc.).

En aquesta anàlisi, l'interès que ens ocupa són els resultats econòmics de les activitats de l'explotació, més concretament, **els resultats econòmics de la producció de cadascuna de les varietats de raïm**.

La Unitat d'Estudis i Prospectiva Agrària i Agroalimentària del DAAM també calcula resultats econòmics per varietat de raïm. No obstant això, és important tenir en compte que aquests resultats no coincidiran amb els que exposarem a continuació a causa de les diferències entre les mostres d'estudi (la Unitat d'Estudis i Prospectiva Agrària i Agroalimentària del DAAM considera per a l'anàlisi qualsevol explotació de la XCAC que tingui activitat vitícola, independentment de la seva vinculació a l'Observatori de la vinya, el vi i el cava).

¹ La XCAC és una actuació estadística que porta a terme el Departament d'Agricultura, Ramaderia, Pesca, Alimentació i Medi Natural (DAAM), que recull anualment dades comptables d'una mostra d'explotacions agràries, segons la metodologia establerta en la Farm Accountancy Data Network (FADN) de la UE.

Mostra analitzada

En el disseny de la mostra, es va proposar que les explotacions seguissin una distribució segons denominació d'origen (DO) i superfície de vinya, semblant a la que es creu que segueixen les explotacions vitícoles catalanes. En la taula 3 es presenta la distribució de les explotacions de la mostra analitzada. Aquesta distribució s'aproxima a la que inicialment es va proposar obtenir. Moltes de les explotacions participants són les mateixes en els anys que s'analitzen. Tanmateix, la comparativa entre anys s'ha de realitzar amb certa cautela, ja que part de les variacions experimentades poden respondre a una modificació en la composició de la mostra.

Les explotacions de la mostra pertanyen majoritàriament a una OTE (orientació tecnicoeconòmica) especialitzada en viticultura, tot i que també inclouen una minoria que, malgrat no pertànyer a aquesta OTE, tenen activitat vitícola. Concretament, per a aquesta anàlisi, es tracta de 2 i 9 explotacions, per als anys 2011 i 2012, respectivament.

Taula 3

Nombre d'explotacions de la mostra segons DO i superfície de vinya (hectàrees). Mostra de l'any comptable 2012.

Font: XCAC (DAAM)

DO ²	Superfície de vinya (ha)						TOTAL
	< 5	5 a < 10	10 a < 20	20 a < 30	30 a < 50	50 a < 100	
Alella		1					1
Empordà		1	1				2
Costers Segre		1			1	1	3
Pla de Bages		1		1			2
Conca Barberà			2	1	1		4
Priorat	1	1	1				3
Montsant		2					2
Tarragona			3		1	1	5
Terra Alta		1	2	1	1		5
Penedès			2	7	8	6	23
TOTAL	1	8	11	10	12	8	50

Nota: La distribució de la mostra per a l'any comptable 2011 es presenta en [l'informe 1/2013](#).

Les varietats que s'analitzen en aquest informe són les de més interès a Catalunya. En concret, les varietats blanques considerades són macabeu, xarel·lo, parellada i Chardonnay; i les varietats negres, garnatxa negra, merlot, cabernet sauvignon, ull de llebre i samsó. La resta de varietats de les explotacions de la mostra s'agrupen com a "altres varietats blanques" i/o "altres varietats negres".

Com a novetat d'enguany, l'anàlisi que es presenta introdueix, a més a més, **els resultats de la varietat garnatxa blanca**. En d'altres ocasions, els resultats obtinguts per a aquesta varietat quedaven agregats en l'agrupació "**altres varietats blanques**". D'aquesta manera, **els resultats obtinguts per a l'any 2012 d'aquesta agrupació no són comparables amb els de l'any 2011**, ja que per al darrer any no incorporen els resultats de la varietat garnatxa

² En algunes explotacions pot ser que la superfície també estigui inscrita en la DO Cava i/o a la DO Catalunya.

Observatori de la vinya, el vi i el cava

blanca.

En la taula 4, es mostra el nombre d'explotacions per varietat de raïm i DO de la totalitat d'explotacions de la mostra. Les superfícies que s'han tingut en compte són les que superen 1 hectàrea ja que, com s'ha esmentat, s'aplica un filtre d'activitat marginal o de dimensió mínima.

Com es pot observar, en molts casos, el nombre d'explotacions per varietat i DO és reduït. És per aquest motiu que, els resultats per varietat i DO que es presenten només consideren aquells grups en els quals el nombre d'explotacions és d'un mínim de 5.

Com ja es posa de manifest a la taula 4, una altra **novetat** que es presenta en aquest informe, és la **desagregació dels resultats de la DO Tarragona**. Com a conseqüència d'una petita modificació en la composició de la mostra, el nombre d'explotacions d'aquesta DO ha passat a ser suficientment elevat per permetre presentar els seus resultats de manera independent.

Taula 4

Nombre d'explotacions de la mostra segons varietats conreades i DO per a l'any comptable 2012. La dimensió mínima considerada supera 1 hectàrea (aplicat el filtre d'activitat marginal o de dimensió mínima). Els grups ombrejats representen aquells que superen o igualen les 5 explotacions.

Font: XCAC (DAAM)

DO ³	Varietats											TOTAL ⁴	
	Macabeu	Garnatxa negra	Cabernet sauvignon	Parellada	Ull de llebre	Chardonnay	Xarel·lo	Merlot	Samsó	Garnatxa blanca	Altres blancs		Altres Negres
Alella							1	1					1
Empordà		2	1							1	1	2	2
Costers Segre	1			1	2	1	1					3	3
Pla de Bages			2			1	2			2	1		2
Conca Barberà	4	1	3	4	2							3	4
Priorat		1	1						3			1	3
Montsant		2	2						1				2
Tarragona	5		1	3	2	3	5	3				1	5
Terra Alta	5	5			2			2	1	5	1	3	5
Penedès	23		8	17	9	12	23	17	1		7	6	23
TOTAL	38	11	18	25	17	17	30	25	6	6	11	20	50

En la taula 5 es mostren esquemàticament els diferents conceptes comptables expressats. L'estructura i metodologia emprada per a aquest informe segueix la utilitzada pel DAAM. Per als anys que s'analitzen es manté l'estructura presentada en l'[informe 1/2013](#).

³ En algunes explotacions pot ser que la superfície també estigui inscrita en la DO Cava i/o a la DO Catalunya.

⁴ Com que una explotació pot ser que produeixi més d'una varietat, la suma de les explotacions de cada varietat en una DO no té per què coincidir amb el total d'explotacions d'aquella DO.

Taula 5

Estructura de conceptes comptables: Ingressos, Costos i Marges

Font: XCAC (DAAM)

CS210	INGRESSOS
CS201	Producte principal
CS202	Subproducte
CS203	Subvencions vinculades al producte, superfície o bestiar
CS204	Subvencions per despeses
CS801	Pagament únic
CS205	Guany i pèrdua per variació de preus
CS206	Anualització de subvencions de capital
CS139	Costos específics de cultiu
CS131	Llavors i plantes comprades
CS132	Llavors i plantes reocupades
CS133	Fertilitzants
CS134	Productes de protecció dels cultius
CS135	Altres costos específics de cultiu
CS136	Costos específics forestals
CS143	Aigua
CS401	Mà d'obra assalariada eventual
CS405	Arrendament i parceria
CS301	MARGE BRUT
CS420	Costos generals
CS402	Mà d'obra assalariada fixa
CS403	Despeses mecanització
CS404	Treballs de tercers i lloguer maquinària
CS406	Amortització
CS407	Despeses financeres
CS408	Altres despeses generals
CS141	Electricitat
CS142	Combustibles
CS144	Assegurances
CS501	MARGE NET

Resultats de grup

Els resultats es presenten gràficament pels 30 grups següents:

Grup 1. Totes les varietats i DO	Grup 14. DO Penedès – Totes les varietats
Grup 2. Cabernet sauvignon	Grup 15. DO Penedès – Cabernet sauvignon
Grup 3. Chardonnay	Grup 16. DO Penedès – Chardonnay
Grup 4. Garnatxa blanca	Grup 17. DO Penedès – Macabeu
Grup 5. Garnatxa negra	Grup 18. DO Penedès – Merlot
Grup 6. Macabeu	Grup 19. DO Penedès – Parellada
Grup 7. Merlot	Grup 20. DO Penedès – Ull de llebre
Grup 8. Parellada	Grup 21. DO Penedès – Xarel·lo
Grup 9. Samsó	Grup 22. DO Penedès – Altres blancs
Grup 10. Ull de llebre	Grup 23. DO Penedès – Altres Negres
Grup 11. Xarel·lo	Grup 24. DO Terra Alta – Totes les varietats
Grup 12. Altres blancs	Grup 25. DO Terra Alta – Garnatxa blanca
Grup 13. Altres Negres	Grup 26. DO Terra Alta – Garnatxa negra
	Grup 27. DO Terra Alta – Macabeu
	Grup 28. DO Tarragona – Totes les varietats
	Grup 29. DO Tarragona – Macabeu
	Grup 30. DO Tarragona – Xarel·lo

Els valors numèrics dels diferents conceptes de la taula 5, es presenten, per cada grup, en l'annex II, amb l'excepció del Grup 1 (totes les varietats i DO), que es presenta en la taula 7.

Les xifres obtingudes han tingut en compte el **filtre de dimensió mínima**, que no comptabilitza aquelles superfícies de dimensions inferiors o iguals a 1 hectàrea per explotació

Totes les varietats i DO. Grup 1

El **grup 1** inclou la **totalitat de les explotacions** de la mostra. El **2011**, les 48 explotacions considerades ocupen una superfície de vinya de 1.381,0 ha, que equival a una **dimensió mitjana de 28,8 hectàrees per explotació**. L'any **2012**, la mostra augmenta dues explotacions, i les **hectàrees totals** s'incrementen fins a **1.475,1 ha**. Aquest increment repercuteix de la **dimensió mitjana per explotació**, que augmenta fins a **29,5 ha** (50 explotacions).

D'altra banda, **el rendiment mitjà** el **2012** és de **5.448 kg/ha**, quantitat que significa un increment respecte a l'obtingut el 2011 (4.468 kg/ha) .

A la taula 6 apareix la dimensió mitjana de les explotacions de la mostra en conjunt, i de les DO analitzades (Penedès, Terra Alta i Tarragona), diferenciant entre varietats blanques i negres. Les dades posen de manifest un predomini de varietats blanques en la mostra, especialment a les DO Penedès i Tarragona. Tanmateix, a la DO Terra Alta, hi predominen les varietats negres.

Taula 6

Dimensions mitjanes per explotació per al conjunt de la mostra i per a les DO analitzades. Hectàrees (ha) totals i proporcions relatives de varietats blanques i negres. Anys 2011 i 2012.

Font: elaboració pròpia a partir de dades de la XCAC (DAAM)

Mostra	2011			2012		
	Ha totals	% Var. blanques	% Var. negres	Ha totals	% Var. blanques	% Var. negres
Conjunt	28,8	73,3%	26,7%	29,5	72,4%	27,6%
DO Penedès	39,9	83,3%	16,7%	40,6	84,2%	15,8%
DO Terra Alta	18,6	43,3%	56,7%	19,3	45,2%	54,8%
DO Tarragona	n.d.*	n.d.*	n.d.*	30,4	86,0%	14,0%

* La DO Tarragona no assoleix un mínim de 5 explotacions en l'any comptable 2011

Per al conjunt de la mostra, el **Marge net** obtingut el **2012** és de **565,9 €/ha**, xifra que representa una **davallada de l'11,5% respecte a l'any anterior**, i equival a un 20,4% dels Ingressos de l'exercici.

Per a aquest any, els **Ingressos** obtinguts són de **2.767,7 €/ha**, els quals provenen en un 90,3% de la venda de raïm. D'altra banda, els **Costos totals** obtinguts són de **2.201,7 €/ha**. Aquestes xifres indiquen una lleugera reducció en els Ingressos (-1,3%), acompanyada d'un lleuger augment en els Costos totals (1,6%) (taula 7).

Taula 7

Resultats econòmics del conjunt de la mostra expressats en Euros per hectàrea. Anys 2011 i 2012.

Font: elaboració pròpia a partir de dades de la XCAC (DAAM)

Exercici		2011	2012	11-12 (%)
Codis	Hectàrees totals de vinya	1.381,0	1.475,1	6,8%
XCAC	Núm. explotacions	48,0	50,0	4,2%
CS210	INGRESSOS (A)	2.805,3	2.767,7	-1,3%
CS201	Producte principal	2.559,6	2.499,5	-2,3%
CS202	Subproducte	0,0	0,0	-
CS203	Subvencions vinculades al producte, superfície o bestiar	83,1	77,7	-6,5%
CS204	Subvencions per despeses	15,1	12,5	-17,1%
CS801	Pagament únic	80,7	91,1	12,8%
CS206	Anualització de subvencions de capital	66,8	86,9	30,1%
CS139	COSTOS ESPECÍFICS DE CULTIU (B)	838,8	823,8	-1,8%
CS131	Llavors i plantes comprades	0,0	0,0	-
CS133	Fertilitzants	55,8	48,9	-12,3%
CS134	Productes de protecció dels cultius	225,6	198,0	-12,2%
CS135	Altres costos específics de cultiu	9,7	5,6	-41,9%
CS143	Aigua	5,0	7,8	57,0%
CS401	Mà d'obra assalariada eventual	485,1	468,5	-3,4%
CS405	Arrendament i parceria	57,7	95,0	64,6%
CS301	MARGE BRUT (A-B)	1.966,5	1.943,8	-1,2%
CS420	COSTOS GENERALS (C)	1.327,3	1.377,9	3,8%
CS402	Mà d'obra assalariada fixa	330,2	324,6	-1,7%
CS403	Despeses mecanització	303,9	323,0	6,3%
CS404	Treballs de tercers i lloguer maquinària	202,5	210,2	3,9%
CS406	Amortització	260,0	257,4	-1,0%
CS407	Despeses financeres	64,7	49,0	-24,3%
CS408	Altres despeses generals	121,9	163,5	34,2%
CS141	Electricitat	14,6	15,2	4,0%
CS142	Combustibles	0,0	0,0	-
CS144	Assegurances	29,6	35,0	18,2%
CS501	MARGE NET (A-B-C)	639,2	565,9	-11,5%

Nota: Les dades poden presentar lleugers desviaments a causa del càlcul amb arrodoniment de decimals

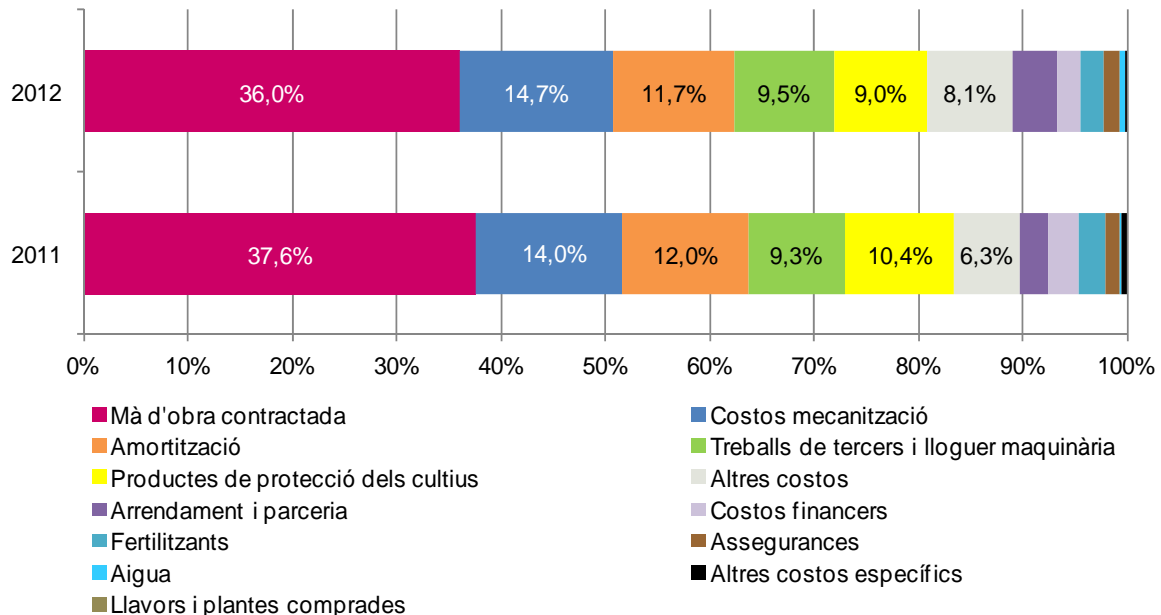
Pel que fa a la distribució dels costos, les proporcions de les diferents partides obtingudes per a l'any 2012 són similars a les obtingudes per a l'any anterior.

Per al 2012, **el principal cost prové de la mà d'obra contractada**, que representa un **36,0%** dels Costos totals, seguit pels **costos de mecanització** (14,7%). A continuació, segueixen les **amortitzacions** (11,7%), els costos vinculats al **treball de tercers i lloguer de maquinària** (9,5%) i als **productes de protecció de cultius** (9,0%). Com a novetat del 2012, aquest darrer cost ocupa la cinquena posició, per darrere del **treball de tercers i lloguer de maquinària**. Aquests cinc costos representen el 80,9% dels costos totals (figura 3).

Les principals diferències relatives observades es donen en partides de menor magnitud. En aquest sentit, es produeix una reducció relativa en els *Altres costos específics* (-41,9%), i un augment relatiu en el cost d'*arrendament i parceria* (64,6%) i en el cost de *l'aigua* (57,0%) (taula 7).

Figura 3
Distribució percentual dels costos del total d'explotacions del 2011 i el 2012 (48 i 50 explotacions).

Font: elaboració pròpia a partir de dades de la XCAC (DAAM)



Nota₁: els "Altres costos" corresponen a altres costos generals, electricitat i combustibles.

Nota₂: únicament es mostren els valors numèrics superiors al 5,0%.

Resultats per Varietat. Grups 2 a 13.

Les varietats analitzades són macabeu, xarel·lo, parellada, Chardonnay i garnatxa blanca, com a varietats blanques, i garnatxa negra, merlot, cabernet sauvignon, ull de llebre i samsó, com a varietats negres. A més a més, altres varietats menys representades s'agrupen com a "Altres varietats blanques" i "Altres varietats negres". Tanmateix, com s'ha comentat anteriorment, els resultats de l'agrupació "Altres blanques" no són comparables per als dos anys analitzats.

L'any 2012, cadascuna d'aquestes varietats és produïda per una mitjana de 22,6 explotacions de la mostra. Tanmateix, quan apliquem el *filtre d'activitat marginal* (o de dimensió mínima), aquesta xifra es redueix a 18,6 explotacions⁵.

La varietat macabeu és la produïda per més explotacions (un total de 38); mentre que les varietats garnatxa blanca i samsó són les produïdes per menys explotacions (un total de 6 per a cadascuna) (taula 4). El nombre mitjà de varietats per explotació és de 4,5⁶.

Per al conjunt de varietats, és important destacar un decrement de l'11,5% en el Marge net. Les seves xifres disminueixen de 639,2 €/ha a 565,9 €/ha (2011 i 2012, respectivament) (figura 4).

Pel que fa als **Marges nets per varietat**, el **2012**, la varietat **garnatxa negra** presenta un valor **màxim de 1.410,8 €/ha**. Aquest valor multiplica per 2,5 vegades l'obtingut pel conjunt de varietats (565,9 €/ha). Així mateix, aquesta varietat també presenta un Marge net elevat l'any 2011 (1.234,5 €/ha). A continuació segueix la varietat **garnatxa blanca**, amb un Marge net de 1.104,5 €/ha. **Aquestes dues varietats presenten valors molt superiors als del conjunt de varietats** (figura 4).

En sentit contrari, amb **Marges nets més reduïts** es situen **les varietats blanques majorment produïdes**: parellada, xarel·lo i macabeu.

Pel que fa a l'any **2011**, la varietat que presenta un **Marge net màxim** és la **Chardonnay** (1.261,3 €/ha). No obstant això, aquest resultat podria ser puntual ja que el 2012 cau un 35,8%, i assoleix valors més propers als que va obtenir l'any 2010 ([informe 1/2013](#)).

Si es comparen els resultats de l'any 2012 amb els del 2011, s'observa una davallada important en el Marge net d'algunes varietats. Aquests decrements han estat determinats per una reducció important dels Ingressos (varietats Chardonnay, merlot i ull de llebre), un increment en els Costos totals (cabernet sauvignon), o ambdós factors (grup "Altres negres"). En sentit contrari, incrementa considerablement el Marge net, la varietat samsó. Altres varietats

⁵ El filtre de d'activitat marginal o de dimensió mínima desestima aquelles varietats que es conreen en una superfície inferior o igual a 1 hectàrea per explotació. Com que els resultats econòmics que es presenten incorporen aquest filtre, aquest també s'ha incorporat a l'hora de determinar xifres relatives a les varietats presents per explotació i/o el nombre d'explotacions per varietat.

⁶ Aquesta xifra no apareix en les taules o figures i s'ha obtingut a partir d'un càlcul realitzat sobre les dades individuals de cadascuna de les explotacions de la mostra.

Observatori de la vinya, el vi i el cava

que incrementen el Marge net, tot i que en menor mesura, són garnatxa negra, parellada i macabeu. El grup "Altres blanques" també s'incrementaria; tanmateix, com ja s'ha esmentat, els resultats d'aquesta agrupació no són comparables per als anys que ens ocupen.

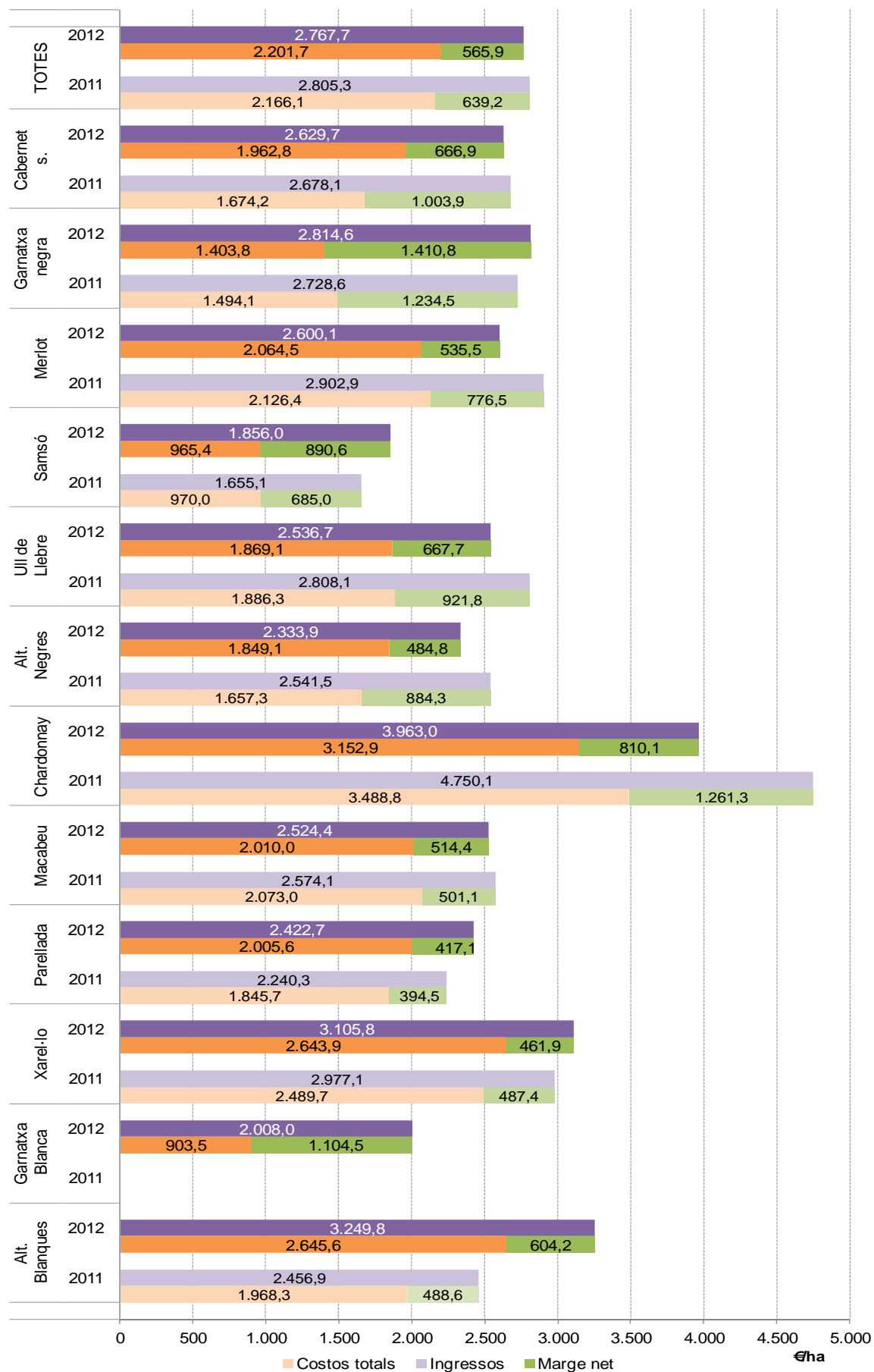
Pel que fa als **Costos totals**, el 2012, s'observa un valor **màxim** de 3.152,9 €/ha per a la varietat **Chardonnay**, i un **mínim** de 903,5 €/ha per a la varietat **garnatxa blanca**. D'altra banda, pels **Ingressos**, el valors **màxim i mínim**, els obtenen les varietats **Chardonnay** (3.963,0 €/ha), i **samsó** (1.856,0 €/ha), respectivament (figura 4).

Com ja s'ha mostrat prèviament, els Costos totals es diferencien entre **Costos específics i Costos generals** (taula 5). Els Costos generals són els que acumulen la major part dels Costos totals per a totes les varietats (figura 5). Concretament, un 61,3% i un 62,6% dels Costos totals corresponen a Costos generals; i un 38,7% i un 37,4% corresponen a Costos específics (2011 i 2012, respectivament per al Grup 1, conjunt de la mostra).

Figura 4

Marge net, Costos totals i Ingressos, per a totes les varietats analitzades (€/ha). Anys 2011 i 2012.

Font: elaboració pròpia a partir de dades de la XCAC (DAAM)

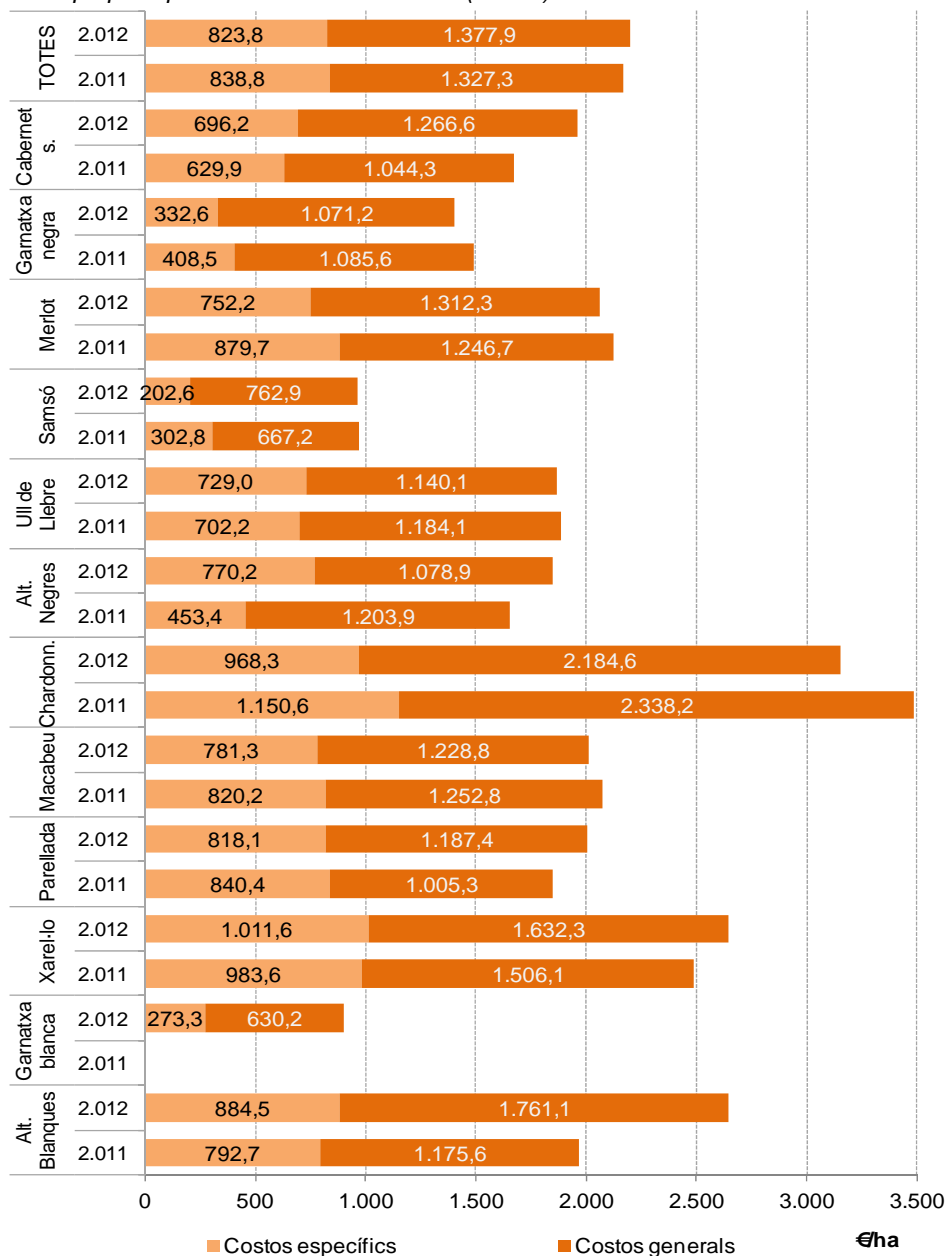


Nota: els resultats per a la varietat Garnatxa blanca s'introdueixen com a novetat el 2012.

Figura 5

Composició dels Costos totals: Costos específics + Costos generals, per a totes les varietats analitzades (€/ha). Anys 2011 i 2012.

Font: elaboració pròpia a partir de dades de la XCAC (DAAM)



Nota: els resultats per a la varietat garnatxa blanca s'introdueixen com a novetat el 2012.

Pel que fa a l'anàlisi de totes les partides de costos considerades (tant de Costos específics com de Costos generals), l'any **2012** i pel conjunt de la mostra, s'observa com **el principal cost prové de la mà d'obra contractada**, que representa un **36,0%** dels Costos totals. Els valors obtinguts per a aquesta partida oscil·len entre el 45,0% i el 14,9% (Chardonnay i samsó, respectivament); exceptuant les varietats garnatxa blanca i garnatxa negra, que destaquen per presentar valors força inferiors: 6,2% i 5,6%, respectivament (figura 6).

La següent partida en importància són els **costos de mecanització**. Aquests representen un **14,7%** dels Costos totals del conjunt de la mostra. Els valors obtinguts d'aquesta partida oscil·len entre el 21,4% i el 12,5% (garnatxa negra i Chardonnay, respectivament). Tanmateix, cal destacar la varietat garnatxa blanca amb un valor força superior (32,8%).

A continuació, i amb proporcions properes a la partida anterior, segueixen les **amortitzacions**, que concentren l'**11,7%** dels Costos totals. El valor màxim, l'obté la varietat samsó (29,9%), i el mínim, la varietat Chardonnay (7,1%). Per a aquesta partida els valors obtinguts són més variables en tots dos anys analitzats (figura 6).

Segueixen en ordre els costos vinculats al **Treball de tercers i lloguer de maquinària**, amb un valor del **9,5%** sobre els Costos totals. Aquest cost presenta oscil·lacions considerables entre varietats, amb un màxim del 14,8% i un mínim del 4,5% (grup "Altres blanques" i samsó, respectivament).

La següent partida en importància són els costos vinculats als **productes de protecció de cultius**, que prenen un valor del **9,0%** pel conjunt de la mostra. Aquesta proporció es redueix respecte al valor obtingut el 2011 (10,4%) i passa del quart al cinquè lloc en importància. Els resultats per varietat per a aquesta partida oscil·len en el darrer any entre l'11,4% i el 6,0% (garnatxa blanca i Chardonnay, respectivament) (figura 6).

Altres partides que superen el 10% dels Costos totals l'any 2012 són, pels *Altres Costos*⁷, les varietats garnatxa negra i cabernet sauvignon (amb valors del 16,9% i el 14,0%, respectivament).

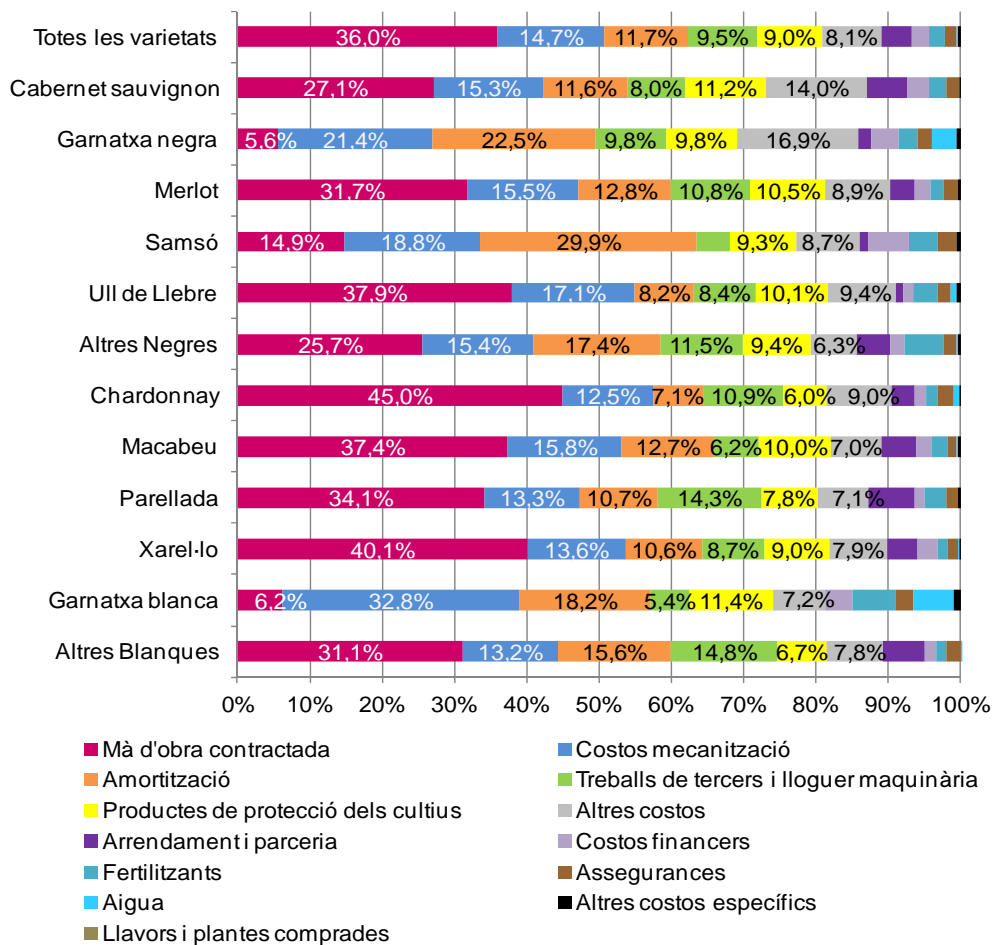
⁷ L'agrupació d'Altres Costos inclou altres costos generals, electricitat i combustibles

Figura 6

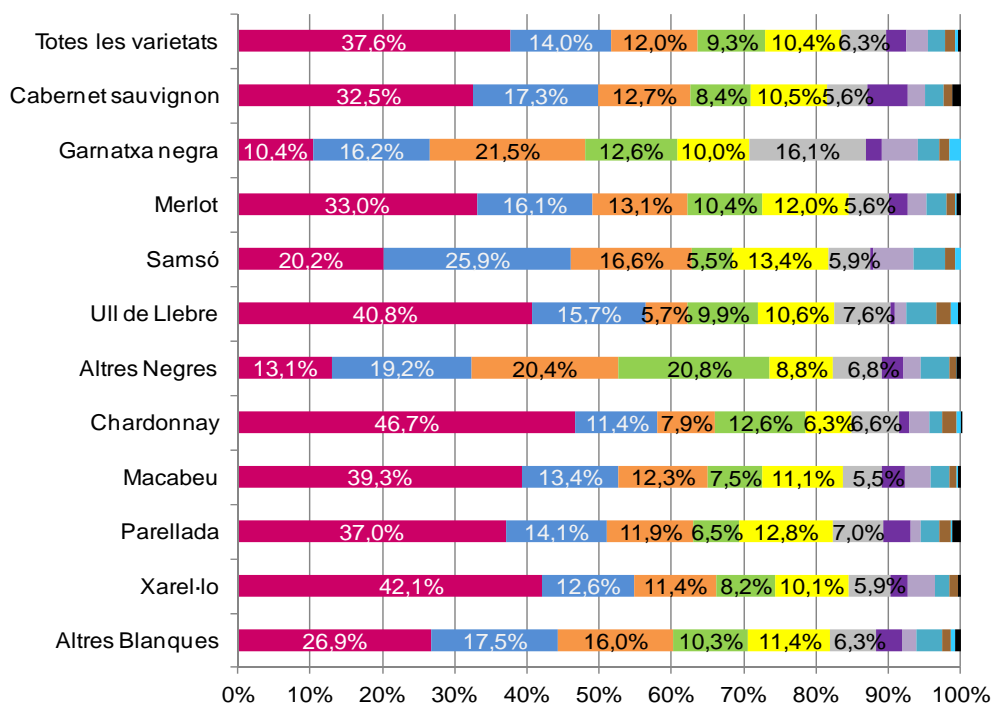
Costos totals desagregats per a totes les varietats analitzades (%).

Font: elaboració pròpia a partir de dades de la XCAC (DAAM)

a) Any 2012.



b) Any 2011



Nota₁: els "Altres costos" corresponen a altres costos generals, electricitat i combustibles.

Nota₂: únicament es mostren els valors numèrics superiors al 5,0%.

Nota₃: els resultats per a la varietat garnatxa blanca s'introdueixen com a novetat el 2012.

Rendiments de cultiu (kg/ha) per varietat

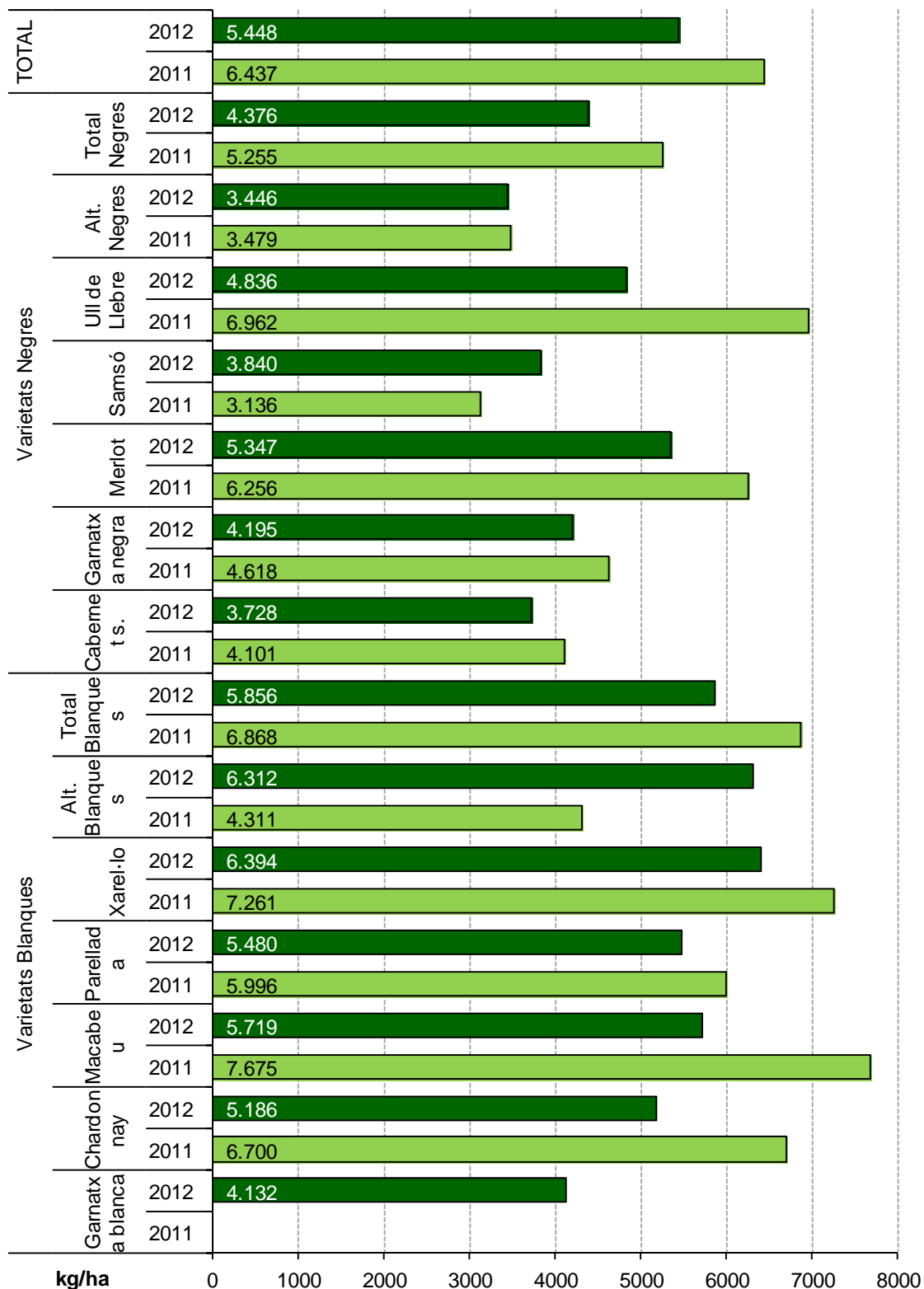
Com és conegut, els rendiments de cultiu varien depenent de la varietat de què es tracti. En el conjunt de la mostra del 2012, la varietat que presenta uns rendiments superiors és la xarel·lo (6.394 kg/ha), i la que presenta uns rendiments inferiors és el grup "Altres negres" (3.446 kg/ha). Com s'observa en la figura 7, l'any 2012 es produeix una reducció de rendiments a totes les varietats analitzades, amb l'excepció del grup "Altres blanques". No obstant això, com s'ha esmentat, els resultats d'aquesta categoria en els dos anys analitzats no són comparables ja que, el 2012, l'agrupació "Altres blanques" deixa de comptabilitzar la varietat garnatxa blanca, mentre que sí que la comptabilitza l'any 2011.

En general, es pot observar com les varietats blanques presenten rendiments superiors a les varietats negres: el rendiment de les varietats negres és un 74,7% del de les varietats blanques (4.376 kg/ha vs. 5.856 kg/ha; any 2012). El càlcul del rendiment de varietats blanques i/o negres es realitza a partir del sumatori de la producció dividit pel sumatori de la superfície de les varietats que corresponguin (blanques o negres).

Figura 7

Rendiments per hectàrea per a les varietats analitzades (kg/ha). Anys 2011 i 2012⁸.

Font: elaboració pròpia a partir de dades de la XCAC (DAAM)



Nota: els resultats per a la varietat garnatxa blanca s'introdueixen com a novetat el 2012.

⁸ En els rendiments de l'any 2011 que apareixen a [l'informe 1/2013](#) haurien de constar les xifres que es presenten en aquest informe.

Resultats per Varietat a la DO Penedès. Grups 14 a 23.

Els resultats exposats en aquest apartat recullen explotacions que tenen la superfície inscrita a la DO Penedès. No obstant això, aquestes mateixes explotacions poden tenir la superfície també inscrita a la DO Catalunya i/o Cava. Les varietats analitzades són macabeu, xarel·lo, parellada i Chardonnay, com a varietats blanques, i merlot, cabernet sauvignon i ull de llebre, com a varietats negres. A més a més, altres varietats menys representades s'agrupen com a "Altres varietats blanques" i "Altres varietats negres". En aquesta secció també es presenten els resultats conjunts de totes les varietats de les explotacions inscrites a la DO Penedès, que sumen un total de 23 explotacions en els dos anys analitzats.

Aquestes 23 explotacions tenen una **dimensió mitjana de 39,9 i 40,6 hectàrees per explotació**, per a l'any 2011 i 2012, respectivament (taula 6).

El 2012, cadascuna de les varietats presents a la DO (taula 4) és produïda per una mitjana de 12,3 explotacions. Les varietats macabeu i xarel·lo són les produïdes per més explotacions, concretament 23 (la totalitat). Les varietats garnatxa negra i garnatxa blanca no són produïdes per cap explotació, i la varietat samsó únicament per 1. Per aquest motiu no han estat considerades en l'anàlisi de la DO. El nombre mitjà de varietats per explotació és de 5,3⁹.

El **Marge net** del conjunt de varietats de la DO Penedès és de **426,6 €/ha** (any 2012) (figura 8). Aquest valor és un 75,4% de l'obtingut pel conjunt de denominacions d'origen i varietats (565,9 €/ha; grup 1) (figura 4). Aquest resultat inferior és generalitzable per a totes les varietats analitzades, amb l'excepció de la varietat xarel·lo, del grup "Altres blanques" i, especialment, del grup "Altres negres".

En la DO Penedès, el **Marge net més elevat**, l'obté el grup d'**altres varietats negres** el **2012**, amb un valor de **745,0 €/ha**. No obstant això, aquesta agrupació no es pot considerar estable, ja que l'any 2011 és la que presenta un valor mínim (-298,9 €/ha)¹⁰. El **Marge net més reduït** en l'any 2012 l'obté la varietat **Merlot** (306,2 €/ha).

Respecte al 2011, el conjunt de varietats de la DO experimenta una lleugera reducció (-4,7%). Aquesta davallada ve provocada, principalment, per les varietats cabernet sauvignon i Chardonnay, que presenten reduccions importants (percentuals i en valor absolut). Tot i això, algunes varietats incrementen el seu Marge net, com és el cas de l'agrupació "Altres negres", com s'ha esmentat, i de la varietat ull de llebre, amb un increment el 2012 del 73,3%, respecte a l'any anterior.

El 2012, pel que fa als **Costos totals**, el màxim observat és de 3.079,8 €/ha per al grup "**Altres negres**", i el mínim de 1.872,2 €/ha per a la varietat **ull de llebre**, varietats que també presenten els

⁹ Aquesta xifra no apareix en les taules o figures i s'ha obtingut a partir d'un càlcul realitzat sobre les dades individuals de cadascuna de les explotacions de la mostra de la DO Penedès.

¹⁰ La variació més important ve provocada per un increment en els ingressos. Aquest increment és degut a un increment dels rendiments, més una bonificació per collites anteriors (que es dona en algunes explotacions del grup). No obstant això, pel fet de tractar-se d'un grup de petites dimensions, aquestes diferències puntuals han quedat reflectides a la seva mitjana.

Observatori de la vinya, el vi i el cava

Ingressos màxims i mínims, amb valors de 3.824,8 €/ha i 2.421,5 €/ha, respectivament.

Amb relació als Costos totals, es diferencien entre **Costos específics i Costos generals** (taula 5). Els Costos generals són els que acumulen la major part dels Costos totals per a totes les varietats (figura 9). Concretament, pel conjunt de varietats de la DO Penedès, un 59,8% i un 60,9% dels Costos totals corresponen a Costos generals; i un 40,2% i un 39,1%, a Costos específics (2011 i 2012, respectivament).

Figura 8
**Marge net, Costos totals i Ingressos, per a totes les varietats analitzades de la DO Penedès (€/ha).
 Anys 2011 i 2012.**

Font: elaboració pròpia a partir de dades de la XCAC (DAAM)

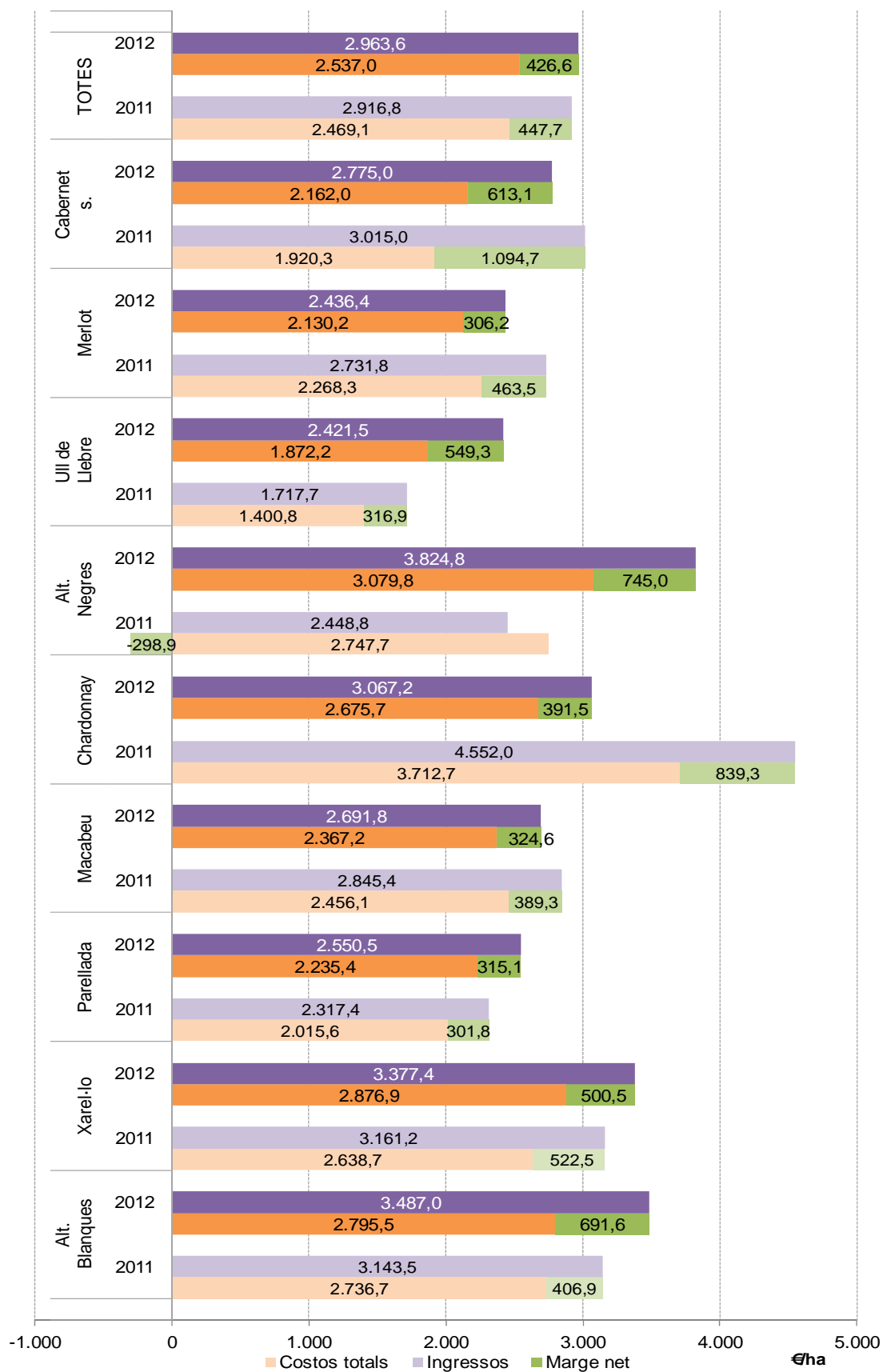
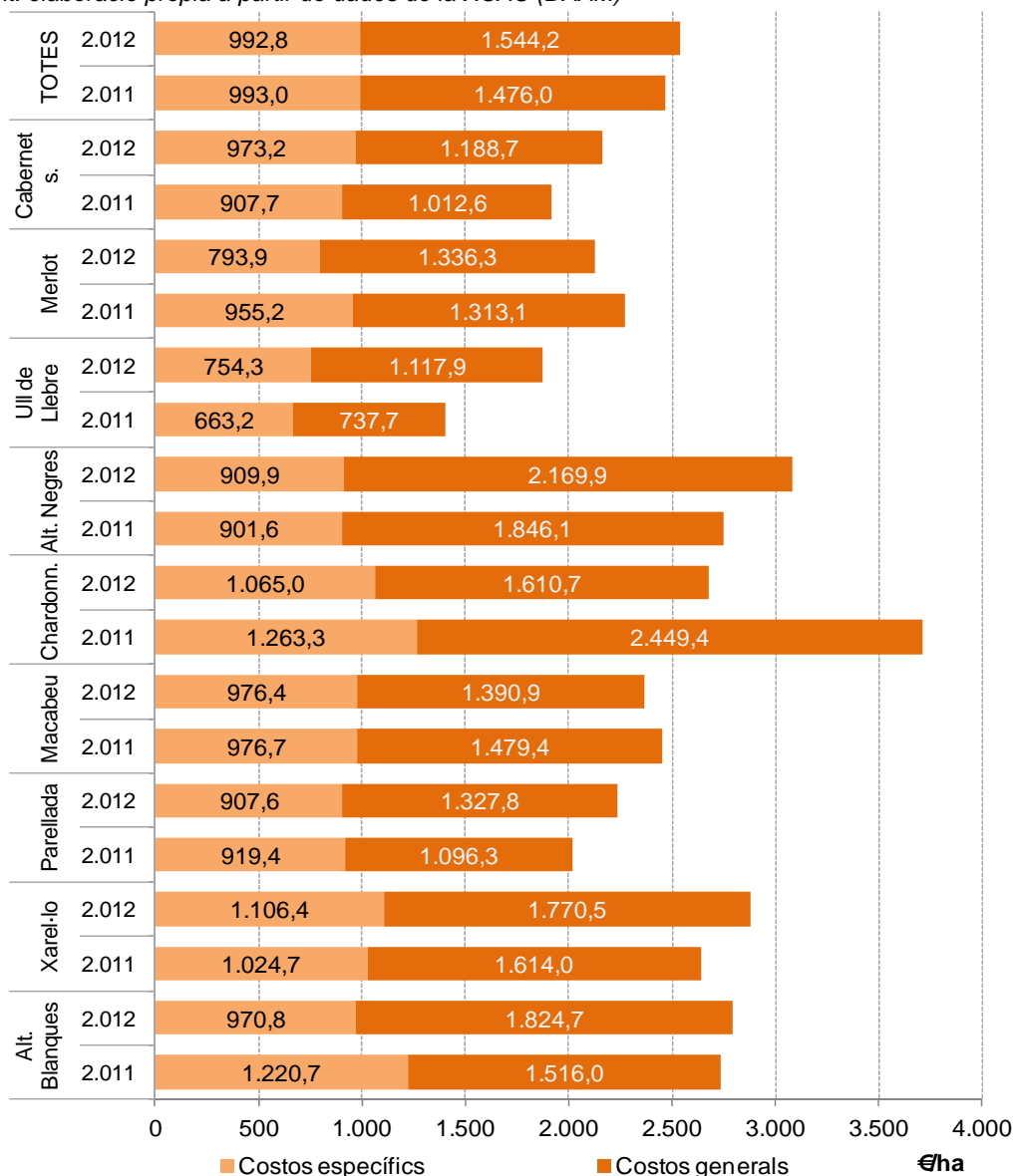


Figura 9
Composició dels Costos totals: Costos específics + Costos generals, per a totes les varietats analitzades de la DO Penedès (€/ha). Anys 2011 i 2012.

Font: elaboració pròpia a partir de dades de la XCAC (DAAM)



Pel que fa a l'anàlisi de totes les partides de costos considerades (tant de Costos específics com de Costos generals), l'any **2012** i pel conjunt de varietats de la DO Penedès, s'observa com **el principal cost prové de la mà d'obra contractada**, que representa un **38,9%** dels Costos totals. Els valors obtinguts per a aquesta partida oscil·len entre el 42,8% i el 30,3% (Chardonnay i cabernet sauvignon, respectivament). Destaca amb valors força inferiors, per als dos anys analitzats, el grup "Altres negres" (17,2% i 17,4%, 2011 i 2012, respectivament) (figura 10).

La següent partida en importància són els **costos de mecanització**. Aquests representen un **13,2%** dels Costos totals pel conjunt de varietats de la DO Penedès. Els valors obtinguts d'aquesta partida oscil·len entre el 19,4% i el 10,9% (ull de llebre i Chardonnay, respectivament).

A continuació, segueixen el **Treball de tercers i el lloguer de**

Observatori de la vinya, el vi i el cava

maquinària i les **Amortitzacions**, amb valors del 10,5% i el 10,4%, respectivament.

Pel que fa al *Treball de tercers i el lloguer de maquinària*, els valors màxim i mínim observats són del 28,3% i el 6,0% (grup "Altres negres" i cabernet sauvignon, respectivament). No obstant això, s'observa un valor molt superior l'any 2011 per al grup "Altres negres", concretament del 35,9%.

Respecte a les *amortitzacions*, els resultats oscil·len entre el 17,8% i el 8,3% (grup "Altres negres" i cabernet sauvignon, respectivament).

Altres partides que superen el 10% dels Costos totals són, per a la partida *Productes de protecció de cultius*, les varietats Ull de llebre, cabernet sauvignon i merlot (13,3%, 11,8% i 10,7%, respectivament) i, per a la partida *Altres costos*¹¹, la varietat cabernet sauvignon (11,7%) (any 2012).

Rendiments de cultiu (kg/ha) per varietat a la DO Penedès

El rendiment de cultiu a la DO Penedès és un 14,9% superior a l'obtingut pel conjunt de DO (any 2012), i pren un valor de 6.258 kg/ha. Aquesta xifra representa una davallada del 9,9% respecte al 2011. La disminució del rendiment es pot generalitzar per a totes les varietats, amb l'excepció de les agrupacions "Altres blanques" i "Altres negres".

La varietat que presenta uns rendiments superiors és la xarel·lo (7.063 kg/ha), i la que presenta uns rendiments inferiors és la cabernet sauvignon (4.354 kg/ha) (figura 11).

En general, les varietats blanques presenten rendiments superiors a les varietats negres. Per a la DO Penedès, el rendiment de les varietats negres, el 2012, és un 81,0% del de les varietats blanques (5.225 kg/ha vs. 6.451 kg/ha). El càlcul del rendiment de varietats blanques i/o negres es realitza a partir del sumatori de la producció dividit pel sumatori de la superfície de les varietats que corresponguin (blanques o negres).

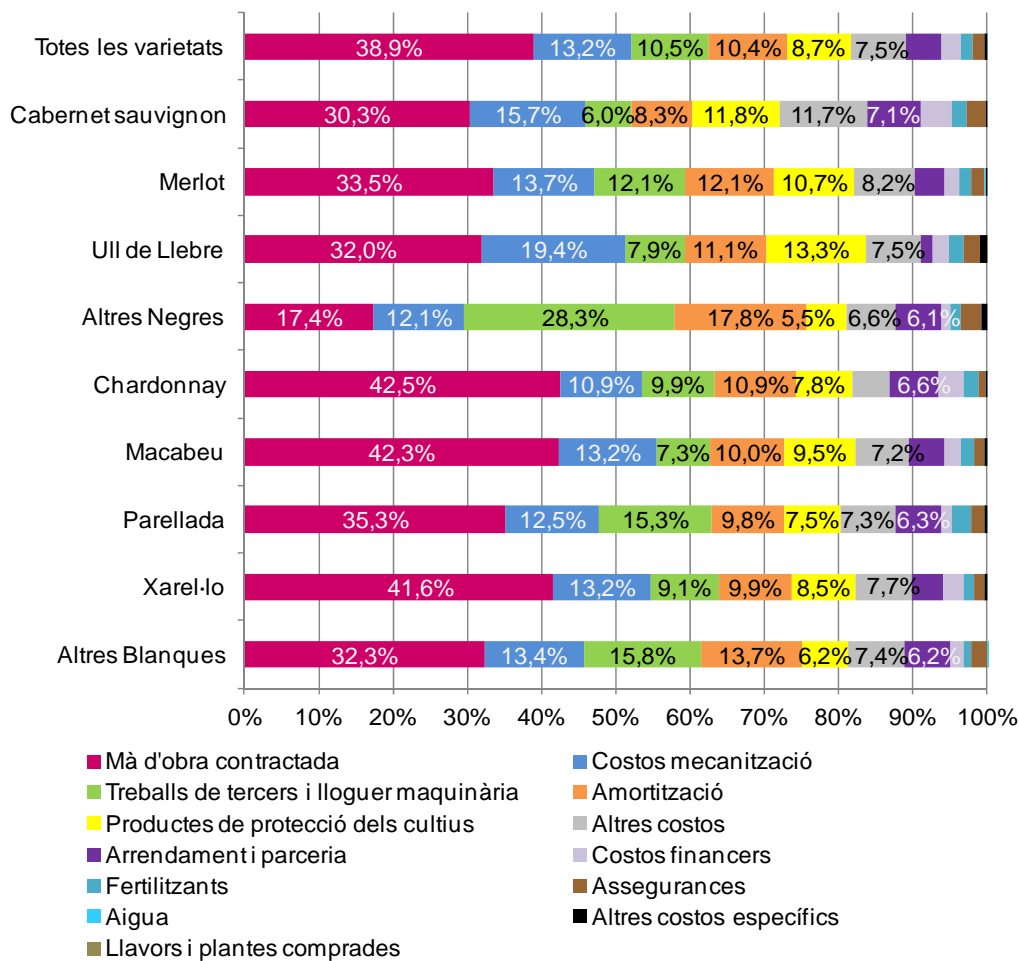
¹¹ L'agrupació d'*Altres costos* inclou altres costos generals, electricitat i combustibles

Figura 10

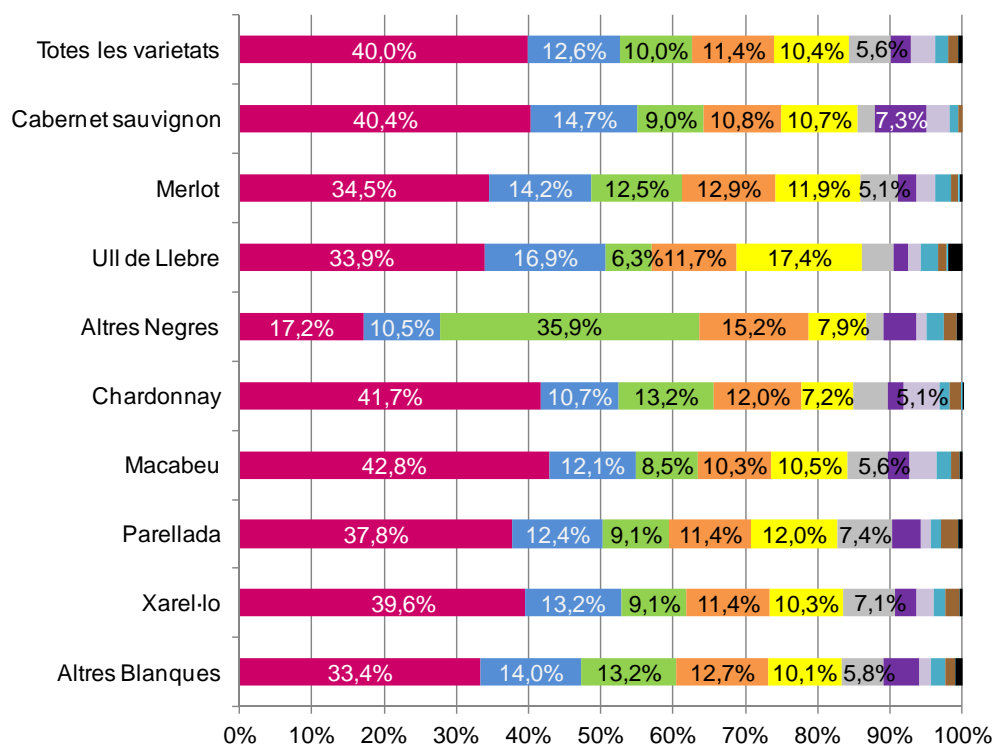
Costos totals desagregats per a totes les varietats analitzades de la DO Penedès (%).

Font: elaboració pròpia a partir de dades de la XCAC (DAAM)

a) Any 2012.



b) Any 2011



Nota₁: els "Altres costos" corresponen a altres costos generals, electricitat i combustibles

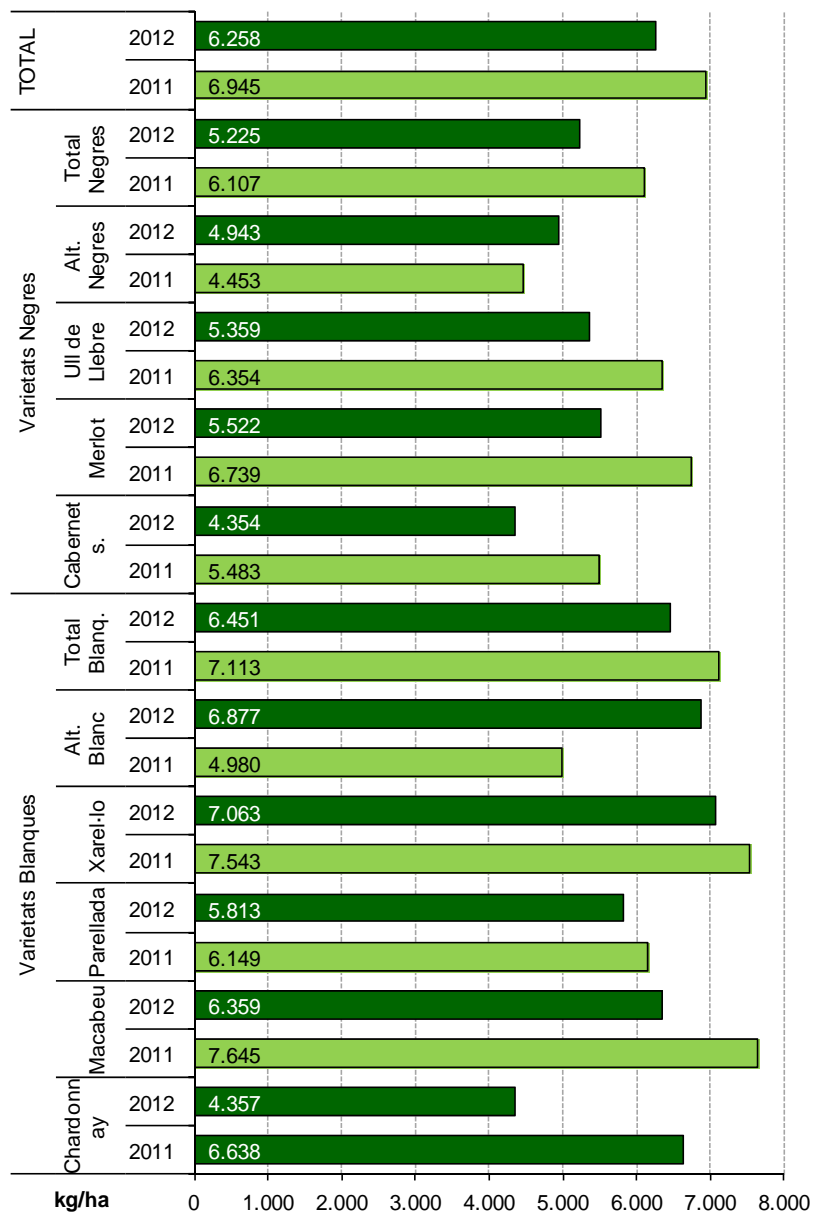
Nota₂: únicament es mostren els valors numèrics superiors al 5,0%.

Figura 11

Rendiments per hectàrea per a les varietats analitzades de la DO Penedès (kg/ha).

Anys 2011 i 2012

Font: elaboració pròpia a partir de dades de la XCAC (DAAM)



Resultats per Varietat a la DO Terra Alta. Grups 24 a 27.

Els resultats exposats en aquest apartat recullen explotacions que tenen la superfície inscrita a la DO Terra Alta. A més, aquestes mateixes explotacions poden tenir la superfície també inscrita a la DO Catalunya.

Les varietats blanques analitzades són macabeu i garnatxa blanca (com a novetat), i garnatxa negra, com a varietat negra. Aquestes varietats es produeixen en un mínim de 5 explotacions, cosa que equival a la totalitat de la mostra per a aquesta DO. Tanmateix, algunes explotacions de la DO produeixen altres varietats, com el grup "Altres negres" (3 explotacions), les varietats ull de llebre i merlot (2 explotacions), i les varietats samsó i el grup "Altres blanques" (1 explotació) (taula 4). Aquestes varietats també han estat considerades pel càlcul de resultats conjunts de la DO Terra Alta.

La **dimensió mitjana** de les explotacions de la mostra el 2012 és de **19,3 hectàrees per explotació** (taula 6). Cadascuna de les varietats presents a la DO és produïda per un mitjana de 3,0 explotacions. El nombre mitjà de varietats per explotació és de 4,8¹².

El **2012**, el **Marge net** del conjunt de varietats de la DO Terra Alta és de **1.295,4 €/ha** (figura 12). Aquest supera el doble de l'obtingut pel conjunt de denominacions d'origen i varietats (565,9 €/ha) (figura 4).

Pel que fa al **Marge net** de les varietats analitzades de la DO Terra Alta, destaca la varietat **garnatxa negra** amb un Marge net superior al de la resta de varietats, concretament de 1.515,3 €/ha. A continuació, segueix la varietat **garnatxa blanca** i, molt per darrere, la varietat **macabeu** (1.044,9 €/ha i 445,5 €/ha, respectivament).

Pel que fa als **Costos totals**, el màxim observat és de 943,7 €/ha per a la varietat garnatxa negra, i el mínim de 499,4 €/ha per a la varietat macabeu. D'altra banda, els **Ingressos** màxim i mínim corresponen a les mateixes varietats: garnatxa negra (2.459,0 €/ha) i macabeu (944,9 €/ha).

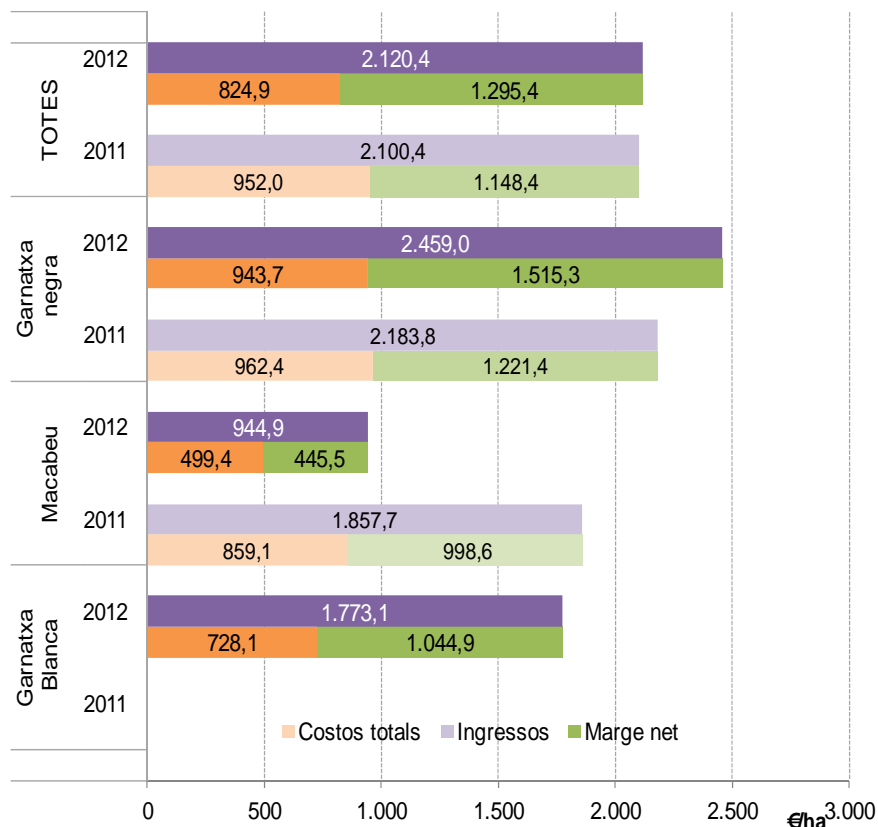
Amb relació als Costos totals, es diferencien entre **Costos específics** i **Costos generals** (taula 5). Els Costos generals són els que acumulen la major part dels Costos totals per a totes les varietats (figura 13). Concretament, pel conjunt de varietats de la DO Terra Alta, un 62,1% i un 65,6% dels Costos totals corresponen a Costos generals; i un 37,9% i un 34,4% a Costos específics (2011 i 2012, respectivament).

¹² Aquesta xifra no apareix en les taules o figures i s'ha obtingut a partir d'un càlcul realitzat sobre les dades individuals de cadascuna de les explotacions de la mostra de la DO Terra Alta.

Observatori de la vinya, el vi i el cava

Figura 12
Marge net, Costos totals i Ingressos, per a totes les varietats analitzades de la DO Terra Alta (€/ha). Anys 2011 i 2012.

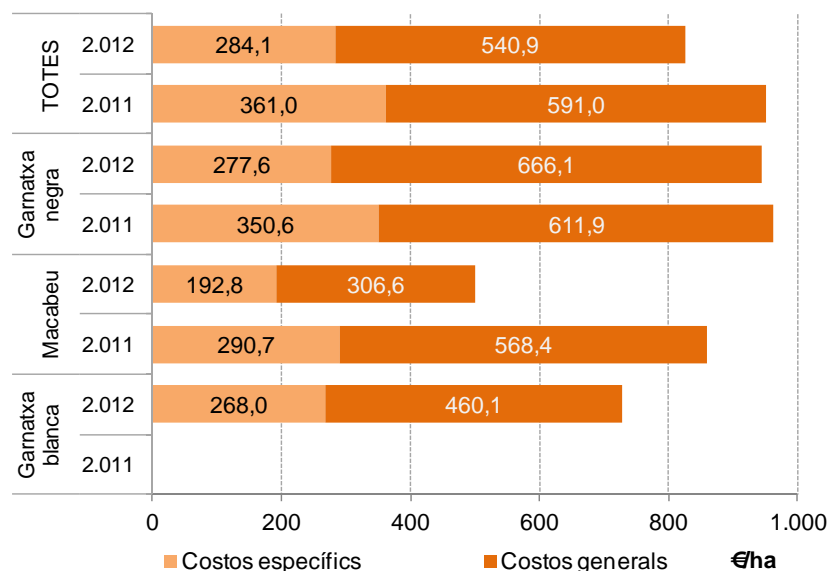
Font: elaboració pròpia a partir de dades de la XCAC (DAAM)



Nota: els resultats per a la varietat garnatxa blanca s'introdueixen com a novetat el 2012.

Figura 13
Composició dels Costos totals: Costos específics + Costos generals, per a totes les varietats analitzades de la DO Terra Alta (€/ha). Anys 2011 i 2012.

Font: elaboració pròpia a partir de dades de la XCAC (DAAM)



Nota: els resultats per a la varietat garnatxa blanca s'introdueixen com a novetat el 2012.

Pel que fa a l'anàlisi de totes les partides de costos considerades (tant Específics com Generals), l'any **2012** i pel conjunt de varietats de la DO Terra Alta, s'observa que, a diferència del que succeeix amb el conjunt de la mostra i amb el conjunt de la DO Penedès, els **costos de mecanització** concentren la proporció més elevada dels Costos totals, concretament, un **25,2%** (figura 14). Aquest valor supera l'obtingut pel conjunt de la mostra en 10,5 punts percentuals (figura 3).

Observatori de la vinya, el vi i el cava

Els resultats d'aquesta partida oscil·len entre un 29,5% i un 20,3% (garnatxa negra i macabeu, respectivament).

La següent partida en importància pel conjunt de varietats de la DO, i molt equiparada amb l'anterior, són les **amortitzacions**, que concentren un **25,1%** dels Costos totals. Tanmateix, aquesta partida presenta una major variabilitat, i oscil·la entre un 31,5% i un 23,2% (macabeu i garnatxa blanca, respectivament).

Segueixen en importància els costos de **mà d'obra contractada**, que concentren el **10,7%** dels Costos totals pel conjunt de la DO. Els valors d'aquesta partida oscil·len entre un 10,7% i un 5,3% (conjunt de varietats i macabeu, respectivament).

Altres partides que superen el 10% dels Costos totals són, per a la varietat macabeu, la partida *Aigua* (15,3%) i la partida *Productes de protecció de cultius* (12,1%). El cost de l'aigua en aquesta DO, a diferència del que s'observa per al conjunt de la mostra i per a les DO analitzades, deixa de ser menyspreable (any 2012).

En comparació amb l'any 2011, l'any 2012 destaca per un cost molt reduït per a la partida *Treball de tercers i lloguer de maquinària*, i no és així l'any 2011. Aquesta DO també destaca per una partida d'*Arrendaments* inexistent (anys 2011 i 2012).

Rendiments de cultiu (kg/ha) per varietat a la DO Terra Alta

El rendiment de cultiu a la DO Terra Alta assoleix el 79,9% de l'obtingut l'any 2012 pel conjunt de la DO. En aquest darrer any pren un valor de 4.355 kg/ha, que representa una davallada del 8,5% respecte al 2011.

El 2012, la varietat que presenta uns rendiments superiors és el conjunt de varietats negres (5.283 kg/ha, el 2011), i la que presenta uns rendiments inferiors és la varietat macabeu (2.589 kg/ha). Aquesta varietat presenta una forta davallada respecte al rendiment obtingut l'any 2011 (-41,2%) (figura 15).

Contràriament al que s'observa en el conjunt de denominacions d'origen i a la DO Penedès, les varietats negres obtenen rendiments superiors a les blanques. En concret, l'any 2012, el rendiment obtingut per les varietats blanques és un 61,1% del de les varietats negres (3.230 kg/ha vs. 5.283 kg/ha). Aquesta tendència s'ha observat en anys anteriors. No obstant això, s'accentua en el darrer any analitzat, en gran part com a conseqüència de la important davallada que experimenta la varietat macabeu.

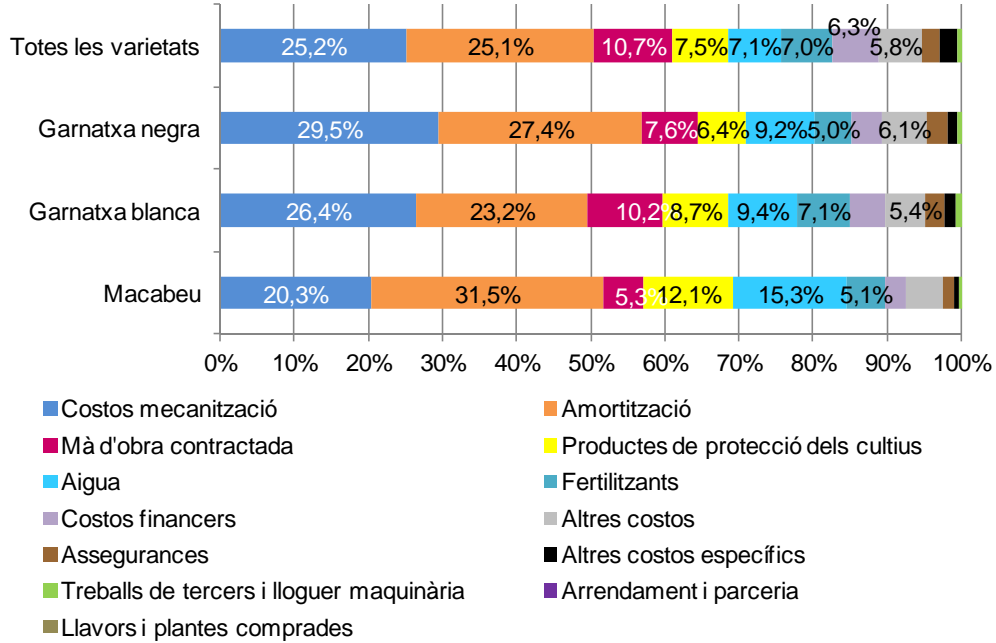
El càlcul del rendiment de varietats blanques i/o negres es realitza a partir del sumatori de la producció dividit pel sumatori de la superfície de les varietats que corresponguin (blanques o negres).

Figura 14

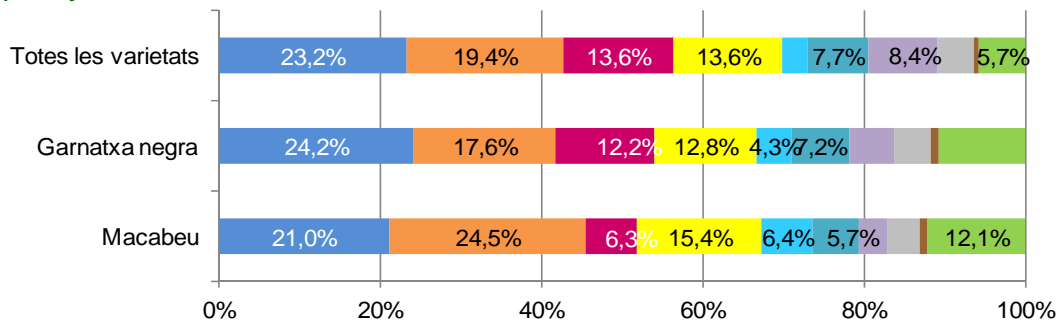
Costos totals desagregats per a totes les varietats analitzades de la DO Terra Alta (%).

Font: elaboració pròpia a partir de dades de la XCAC (DAAM)

a) Any 2012.



b) Any 2011



Nota₁: els "Altres costos" corresponen a altres costos generals, electricitat i combustibles

Nota₂: únicament es mostren els valors numèrics superiors al 5,0%.

Nota₃: els resultats per a la varietat garnatxa blanca s'introdueixen com a novetat el 2012.

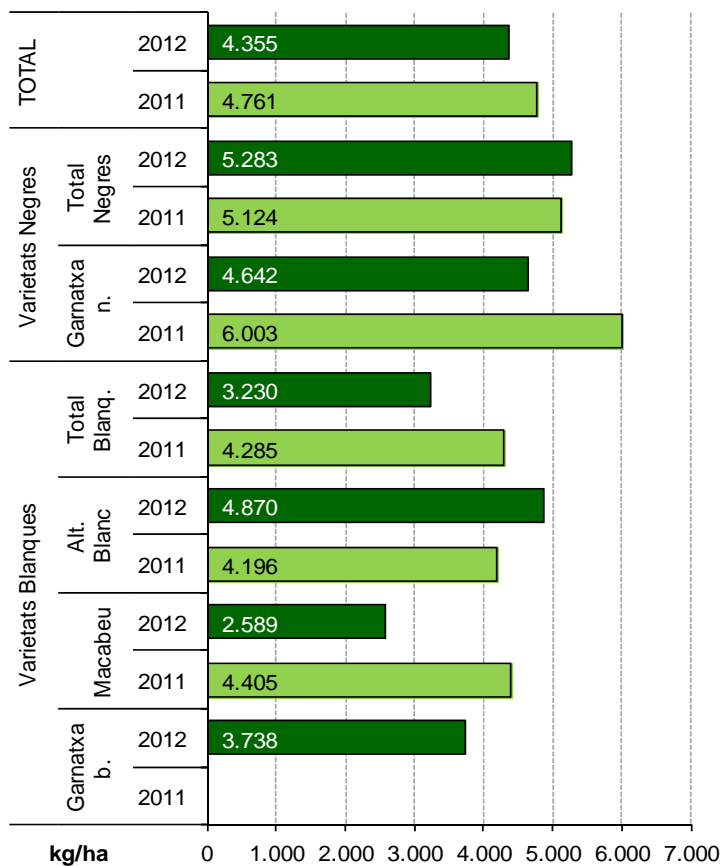
Figura 15

Rendiments per hectàrea per a les varietats analitzades de la DO Terra Alta (kg/ha).

Anys 2011 i 2012

Font: elaboració pròpia a partir de dades de la XCAC (DAAM)

Nota: els resultats per a la varietat garnatxa blanca s'introdueixen com a novetat el 2012.



Resultats per Varietat a la DO Tarragona. Grups 28 a 30.

Els resultats exposats en aquest apartat recullen explotacions que tenen la superfície inscrita a la DO Tarragona. A més, aquestes mateixes explotacions poden tenir la superfície també inscrita a la DO Catalunya i Cava. Per a aquesta DO, es presenten únicament les dades econòmiques del 2012 ja que, el 2011, no va assolir el mínim de 5 explotacions requerit per a l'anàlisi de grups.

Les varietats analitzades són macabeu i xarel·lo, fet que posa de manifest el predomini de les varietats blanques a la DO. Aquestes varietats es produeixen en un mínim de 5 explotacions, cosa que equival a la totalitat de la mostra per a aquesta DO. Tanmateix, algunes explotacions de la DO produeixen les varietats parellada, Chardonnay i merlot (3 explotacions), ull de llebre (2 explotacions) i, cabernet sauvignon i l'agrupació Altres blanques (1 explotació) (taula 4). Aquestes varietats també han estat considerades per al càlcul de resultats conjunts de la DO Tarragona.

La **dimensió mitjana** de les explotacions de la mostra és de **30,4 hectàrees per explotació** (taula 6). Cadascuna de les varietats presents a la DO és produïda per una mitjana de 2,9 explotacions. El nombre mitjà de varietats per explotació és de 4,6¹³.

El **2012**, el **Marge net** del conjunt de varietats de la DO Tarragona és de **714,4 €/ha** (figura 16). Aquest resultat supera en un 26,2% l'obtingut pel conjunt de denominacions d'origen i varietats (565,9 €/ha) (figura 3).

Pel que fa al Marge net de les varietats analitzades de la DO Tarragona, s'observen diferències importants. Així, la varietat macabeu obté un Marge net de 952,7 €/ha, mentre que la varietat xarel·lo, un valor molt inferior (216,6 €/ha).

Pel que fa als **Costos totals**, el màxim observat és de 1.616,5 €/ha per a la varietat macabeu, i el mínim de 1.034,6 €/ha per a la varietat xarel·lo. Els **Ingressos** màxim i mínim corresponen a la varietat macabeu (2.569,1 €/ha) i xarel·lo (1.251,2 €/ha), respectivament.

Els Costos totals, es diferencien entre **Costos específics i Costos generals** (taula 5). Els Costos generals són els que acumulen la major part dels Costos totals per a totes les varietats (figura 17). Concretament, pel conjunt de varietats de la DO Tarragona, un 74,3% dels Costos totals correspon a Costos generals; i un 25,7%, a Costos específics.

¹³ Aquesta xifra no apareix en les taules o figures i s'ha obtingut a partir d'un càlcul realitzat sobre les dades individuals de cadascuna de les explotacions de la mostra de la DO Tarragona.

Figura 16
Marge net, Costos totals i Ingressos, per a totes les varietats analitzades de la DO Tarragona (€/ha). Any 2012.

Font: elaboració pròpia a partir de dades de la XCAC (DAAM)

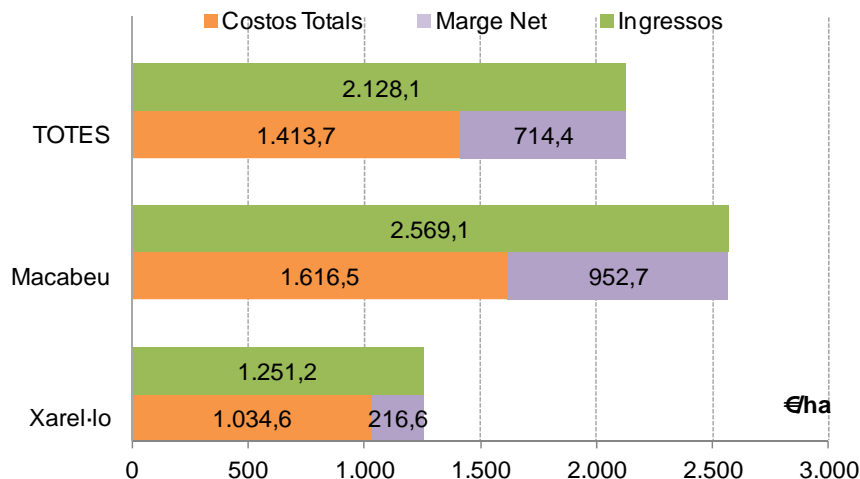
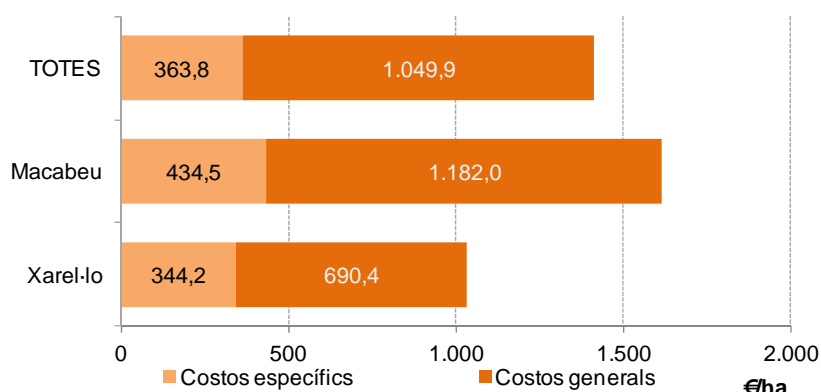


Figura 17
Composició dels Costos Totals: Costos Específics + Costos Generals, per a totes les varietats analitzades de la DO Tarragona (€/ha). Any 2012.

Font: elaboració pròpia a partir de dades de la XCAC (DAAM)



Pel que fa a l'anàlisi de totes les partides de costos considerades (tant Específics com Generals), s'observa que pel conjunt de varietats de la DO Tarragona, igual que succeeix a la DO Terra Alta i, a diferència del que succeeix amb el conjunt de la mostra i a la DO Penedès, els **costos de mecanització** concentren la proporció més elevada dels Costos totals, concretament, un **26,2%** (figura 18). Aquest valor supera l'obtingut pel conjunt de la mostra en 11,5 punts percentuals. Per a les varietats analitzades, els resultats d'aquesta partida presenten proporcions similars (figura 3).

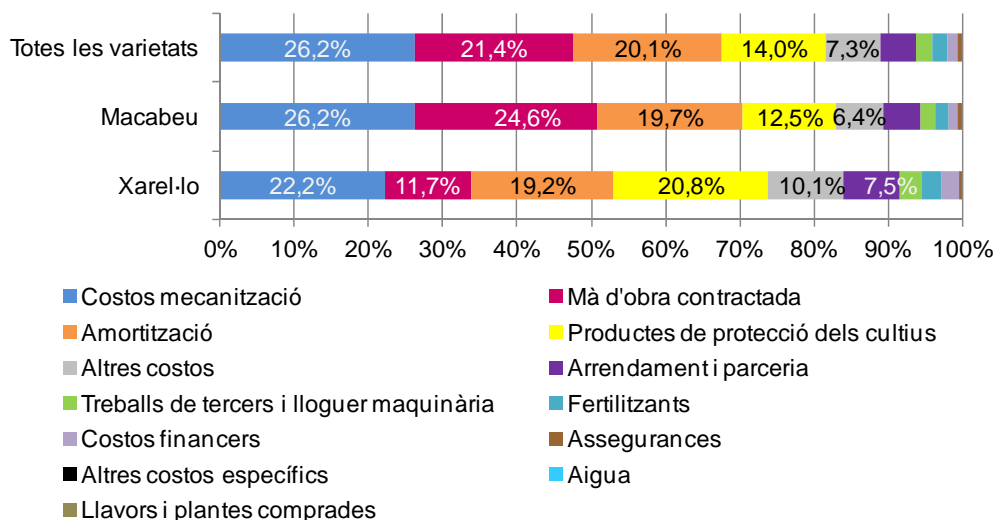
La següent partida en importància pel conjunt de varietats de la DO és la **mà d'obra contractada**, que concentra el **21,4%** dels Costos totals. Aquesta partida presenta una major variabilitat, ja que per a la varietat xarel·lo únicament representa l'11,7% dels Costos totals.

Segueixen en importància el cost de les **amortitzacions**, que concentren un **20,1%** dels Costos totals. Per a les varietats analitzades, els resultats d'aquesta partida presenten proporcions similars. A continuació, es situen els costos dels **Productes de protecció de cultius**, amb un valor del **14,0 %** dels Costos totals pel conjunt de la DO. Els valors d'aquesta partida oscil·len segons la varietat. En concret, el valor obtingut per la varietat xarel·lo gairebé duplica l'obtingut per la macabeu (20,8% vs. 12,5%).

Figura 18

Costos totals desagregats per a totes les varietats analitzades de la DO Tarragona (%). Any 2012.

Font: elaboració pròpia a partir de dades de la XCAC (DAAM)



Nota₁: els "Altres costos" corresponen a altres costos generals, electricitat i combustibles

Nota₂: únicament es mostren els valors numèrics superiors al 5,0%.

Rendiments de cultiu (kg/ha) per varietat a la DO Tarragona

El rendiment de cultiu en la DO Tarragona assoleix el 68,7% de l'obtingut l'any 2012 pel conjunt de la DO. En aquest darrer any pren un valor de 3.744 kg/ha.

La varietat que presenta uns rendiments superiors és la macabeu (4.972 kg/ha), i la que presenta uns rendiments inferiors és la xarel·lo (2.135 kg/ha) (figura 19).

Contràriament al que s'observa en el conjunt de denominacions d'origen i en la DO Penedès, el rendiment de varietats negres i blanques és molt similar. Això podria ser causat pel baix rendiment obtingut per la varietat xarel·lo. En concret, el rendiment obtingut per les varietats blanques és un 95,7% del de les varietats negres (3.720 kg/ha vs. 3.887 kg/ha). Tanmateix, s'haurà d'observar què succeeix els anys posteriors per poder establir si es tracta d'un fet puntual o no.

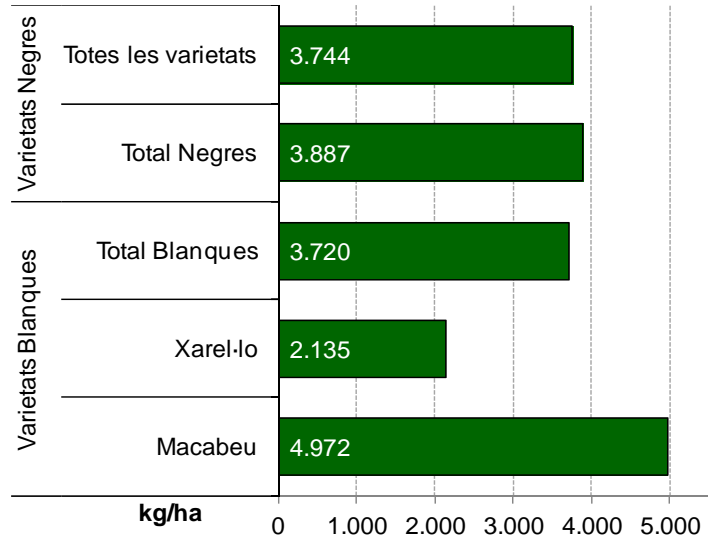
El càlcul del rendiment de varietats blanques i/o negres es realitza a partir del sumatori de la producció dividit pel sumatori de la superfície de les varietats que corresponguin (blanques o negres).

Figura 19

Rendiments per hectàrea per a les varietats analitzades de la DO Tarragona (kg/ha).

Any 2012

Font: elaboració pròpia a partir de dades de la XCAC (DAAM)



Conclusions

Aquest bloc es centra en els resultats econòmics de la producció de les principals varietats de raïm a Catalunya. Els resultats corresponen als anys comptables 2011 i 2012.

Pel conjunt de varietats i de denominacions d'origen de les explotacions vitícoles analitzades, s'ha obtingut un Marge net de 639,2 €/ha i 565,9 €/ha, per als dos anys analitzats, respectivament. Aquesta diferència representa un decrement de l'11,5%.

En l'anàlisi per varietats, es pot observar com garnatxa negra i garnatxa blanca presenten valors notablement superiors als del conjunt de varietats. En sentit contrari, amb Marges nets més reduïts es situarien les varietats blanques de més producció a Catalunya: parellada, macabeu i xarel·lo.

Els costos de l'explotació s'han diferenciat entre Costos específics i Costos generals. Aquests darrers acumulen al voltant del 60% dels Costos totals per a totes les varietats i DO analitzades.

En la DO Penedès, el Marge net obtingut pel conjunt de varietats és inferior al del conjunt de denominacions d'origen (totalitat de la mostra). Aquest resultat inferior és generalitzable per a totes les varietats analitzades de la DO, amb algunes excepcions. En general, els resultats de Marge net que presenta la DO són força baixos.

En la DO Terra Alta, el Marge net obtingut supera el doble de l'obtingut pel conjunt de denominacions d'origen (totalitat de la mostra). L'elevat rendiment del conjunt de la DO Terra Alta ve determinat per les varietats que incorpora aquesta DO en l'anàlisi. Aquestes varietats presenten Marges nets superiors al conjunt, concretament, garnatxa negra i garnatxa blanca.

En la DO Tarragona, el Marge net obtingut és superior al del conjunt de denominacions d'origen (totalitat de la mostra), malgrat que una de les varietats considerades, concretament, xarel·lo, obté un resultat reduït, com a conseqüència d'un rendiment també reduït.

Pel que fa a la distribució de costos de l'any 2012, s'observa com el principal cost de les explotacions prové de la *mà d'obra contractada*, seguit dels costos de *mecanització*, les *amortitzacions*, els costos vinculats al *treball de tercers i lloguer de maquinària* i als *productes de protecció de cultius*. Com a novetat de l'any 2012, aquest darrer cost ha passat del quart al cinquè lloc en importància, per darrere del *treball de tercers i lloguer de maquinària*. Aquests cinc costos representen el 80,9% dels costos totals.

En la DO Penedès, la distribució de costos s'assimila a l'obtinguda pel conjunt de DO. Tanmateix, en les DO Terra Alta i Tarragona, tot i que es mantenen els principals costos esmentats (amb l'excepció del *treball de tercers i lloguer de maquinària*), l'ordre i la importància d'aquests es modifica. Els principals costos a la DO Tarragona són, en aquest ordre, els de *mecanització*, la *mà d'obra contractada*, les *amortitzacions*, i el costos dels *productes de protecció de cultius*. En la DO Terra Alta, aquest ordre es diferencia en el cost la *mà d'obra contractada*, que passa a ser el tercer cost en importància. En

Observatori de la vinya, el vi i el cava

aquesta DO, els costos que presenta aquesta partida són força reduïts comparativament.

Amb relació als rendiments de cultiu, es pot observar com les varietats blanques presenten rendiments superiors a les varietats negres. En la DO Penedès, els rendiments obtinguts superen els obtinguts pel conjunt de DO. No obstant això, en les DO Terra Alta i Tarragona, els rendiments són inferiors als del conjunt de la mostra.

En la DO Terra Alta, contràriament al que s'observa en el conjunt de denominacions d'origen i per a la DO Penedès, les varietats negres obtenen rendiments superiors a les varietats blanques. Pel que fa a la DO Tarragona, els rendiments de varietats blanques i negres són molts similars. Aquests resultats són conseqüència d'un molt baix rendiment obtingut per la varietat xarel·lo. En aquest sentit, haurem d'esperar els resultats del proper any per tal de poder establir si es tracta d'un fet puntual o no.

BLOC III. ACTITUDS DELS VITICULTORS D'UNA MOSTRA D'EXPLOTACIONS VITÍCOLES A CATALUNYA. SÈRIE 2009-2013.

Introducció

A l'informe 1 del 2013 es presenta una recollida d'informació relacionada amb les **actituds dels viticultors**, comparant les respostes obtingudes en l'enquesta de l'any 2012 amb les dels anys anteriors. A continuació es reprèn aquesta anàlisi incorporant-hi els resultats obtinguts per a l'any 2013¹⁴.

La mostra analitzada es correspon amb la utilitzada per la XCAC¹⁵, i vinculada a l'Observatori de la vinya, el vi i el cava. La realització de la recollida d'informació per a l'any 2013 es va realitzar entre els mesos de març i octubre del mateix any.

Actituds dels viticultors

Amb l'objectiu de conèixer quines són les actituds i opinions dels viticultors sobre el sector vitícola, es plantegen una sèrie de preguntes de valoració (escala de 0 a 10, on 0 és totalment en desacord, i 10, totalment d'acord) sobre diferents aspectes de la seva activitat (figura 20). A continuació se'n comenten els aspectes més destacats.

El primer aspecte a valorar és el **grau de satisfacció** dels viticultors respecte a la marxa de la seva activitat. L'any 2013, igual com va succeir el 2012, es torna a incrementar la valoració obtinguda, que assoleix els **7,1 punts en una escala de 10**. Aquesta és la **valoració màxima** de la sèrie observada, i s'obté **després de 3 anys de davallada** (del 2009 al 2012).

Com veurem més endavant, les puntuacions obtingudes per algunes de les afirmacions que es presenten han variat considerablement respecte a l'any anterior. Aquestes variacions poden estar causades per l'increment dels preus que es va produir per a la campanya 2012 ([Preu percebut pel raïm de vinificació pels viticultors a Catalunya. Any 2012](#)).

Ajuts

L'afirmació per la qual els viticultors han mostrat un acord màxim és: *“els ajuts es reduiran cada vegada més”*, amb una valoració de 7,9 punts l'any 2013. Aquesta afirmació és la que presenta el major

¹⁴ L'informe 1/2013 presenta els resultats de les actituds dels viticultors de l'any 2008 al 2011. Un any després, en l'informe que ara es presenta, la sèrie que equival al 2009-2013. La manca de l'any 2012 no és deguda a una discontinuïtat de l'enquesta, sinó a una renumeració de la sèrie. L'enquesta d'actituds dels viticultors es realitza conjuntament amb la recollida d'informació comptable de les explotacions vinculades a l'Observatori de la vinya, el vi i el cava. La informació recollida correspon a l'any anterior a la realització de l'enquesta. No obstant això, pel que fa a l'enquesta actitudinal, es considera que el viticultor respon a la situació del moment i, per aquest motiu, en aquest informe s'ha vinculat l'enquesta amb l'any en què es va realitzar.

¹⁵ La XCAC és una actuació estadística que porta a terme el Departament d'Agricultura, Ramaderia, Pesca, Alimentació i Medi Natural (DAAM), que recull anualment dades comptables d'una mostra d'explotacions agràries, segons la metodologia establerta en la Farm Accountancy Data Network (FADN) de la UE.

Observatori de la vinya, el vi i el cava

acord en tota la sèrie observada, tot i que fa dos anys que disminueix la seva puntuació i, en el darrer any, es situa en el valor del 2009. D'aquesta manera, els viticultors perceben que cada vegada hauran de dependre menys dels ajuts.

D'altra banda, l'afirmació *"l'explotació pot ser rendible sense cap mena de subvenció"* es valora en 4,5 punts. Aquesta xifra s'incrementa 1,0 punt respecte a l'any anterior, cosa que denota una major inseguretat en la resposta. No obstant això, els viticultors continuen estant d'acord amb l'afirmació *"els ajuts són necessaris per a la subsistència"* (valoració de 6,8 punts el 2013).

Quant a l'afirmació *"els ajuts agroambientals no serveixen per a res"*, s'observa com els viticultors tornen a mostrar més acord, amb una valoració de 4,4 punts, que representa un increment de 0,9 punts respecte a l'any anterior. El 2012, aquesta afirmació va mostrar una valoració mínima. Es podria concloure que, respecte als ajuts agroambientals, el 2013, els viticultors haurien perdut part de l'interès que s'hauria anat guanyant en els anys anteriors.

Destaca també com els viticultors, el 2013, mantenen l'acord amb l'afirmació *"a la resta d'Europa es reben més ajuts"* (valoració de 6,2).

Preus

L'acord amb l'afirmació *"el preu que paga el celler / la cooperativa reflecteix fidelment el preu de mercat"* s'incrementa en 1,1 punts respecte al 2012, i assoleix el 2013 el valor màxim de la sèrie observada (6,8 punts). Els preus obtinguts per la verema 2012 es perceben, doncs, més propers als preus de mercat. Seguint la mateixa línia, disminueix l'acord amb l'afirmació *"el preu que paga el celler / la cooperativa no permet cobrir despeses"*. El 2013 es situa en el valor mínim de la sèrie observada (4,7 punts).

A la vegada, torna a augmentar el grau d'acord amb l'afirmació *"el celler / la cooperativa valora la qualitat del meu producte"*, amb una valoració de 7,1 punts el 2013. Tanmateix, tot i que la sèrie que es presenta és creixent des del 2010, no s'assoleix el valor obtingut l'any 2009. Pel que fa a les vendes de producte, continua el desacord amb l'afirmació *"tinc dificultats per vendre el meu producte"*. Aquesta afirmació es valora en 2,1 punts, i disminueix en 1,4 punts respecte al 2012. El valor del 2013 representa el mínim observat, i es creu que ve determinat per una collita amb unes produccions més reduïdes.

Drets de Plantació – Denominacions d'origen

Pel que fa al sistema establert de drets de plantació i de denominacions d'origen, la percepció (o acord) que *"el sistema de drets de plantació augmenta el valor del meu patrimoni"* torna a reduir-se, i pren l'any 2013 una valoració de 6,8 punts.

Tanmateix, respecte a aquesta qüestió, augmenta l'acord amb l'afirmació *"crec en el futur de les denominacions d'origen"*, que assoleix el valor màxim de la sèrie amb 6,4 punts el 2013, xifra que

Observatori de la vinya, el vi i el cava

trenca amb la tendència a la baixa observada.

Administració

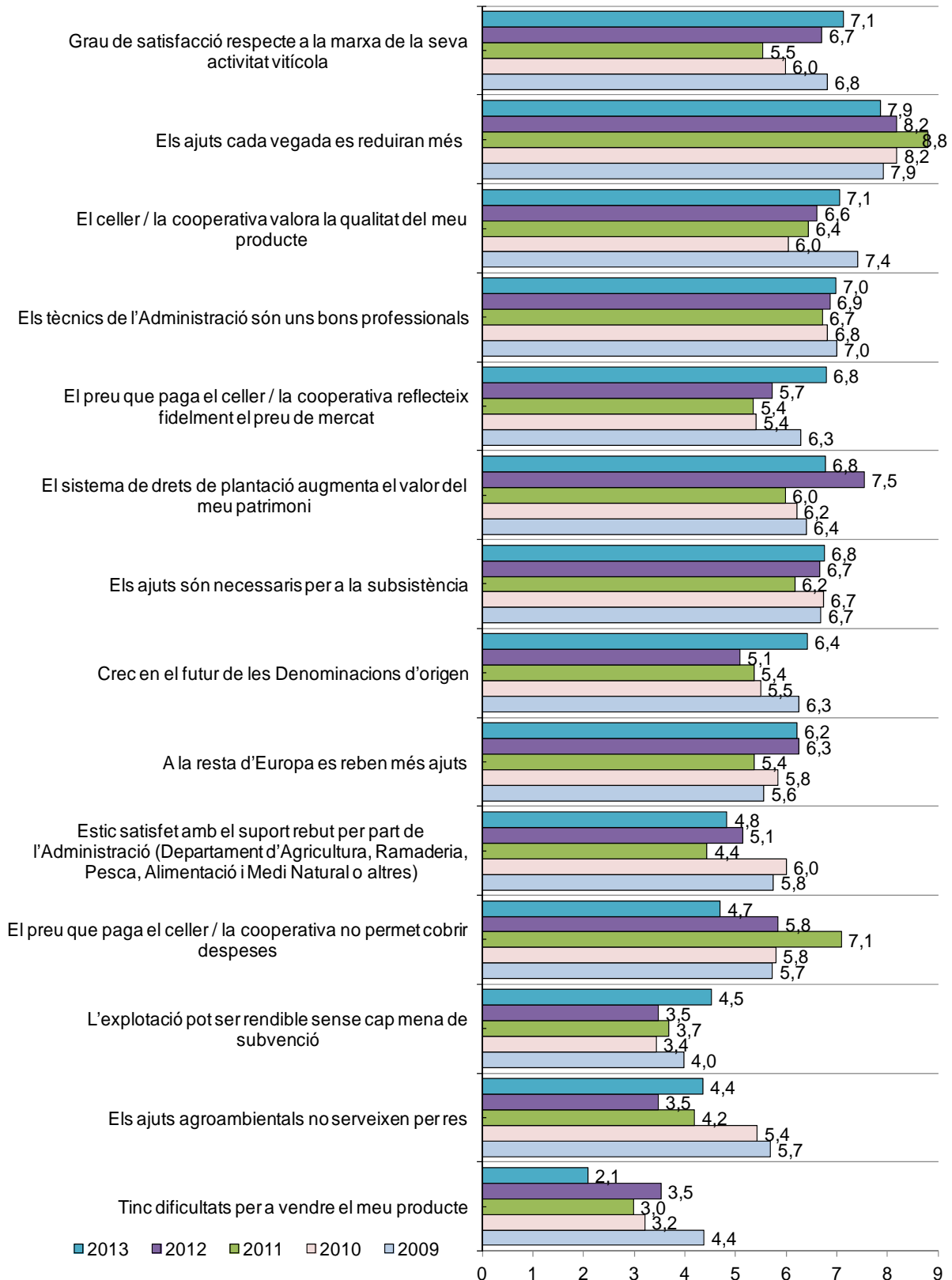
Destaca com una de les qüestions amb un grau d'acord més elevat l'afirmació “*els tècnics de l'Administració són uns bons professionals*”, amb una valoració de 7,0 punts el 2013.

Observatori de la vinya, el vi i el cava

Figura 20

Actituds dels viticultors respecte a la marxa del sector vitícola. Valoració de 0 a 10 (0 és totalment en desacord, i 10, totalment d'acord). Anys 2009-13.

Font: elaboració pròpia a partir de dades de la Unitat d'Estudis i Prospectiva Agrària i Alimentària del DAAM



Previsió de continuïtat de l'explotació

Aquesta qüestió es vincula amb la satisfacció dels viticultors sobre la marxa de la seva activitat vitícola.

Els resultats posen de manifest com els viticultors preveuen que l'explotació es mantingui a llarg termini, ja que el 77,1% de la mostra preveu una continuïtat superior a una dècada (figura 21). Aquesta proporció es manté respecte a l'obtinguda l'any anterior.

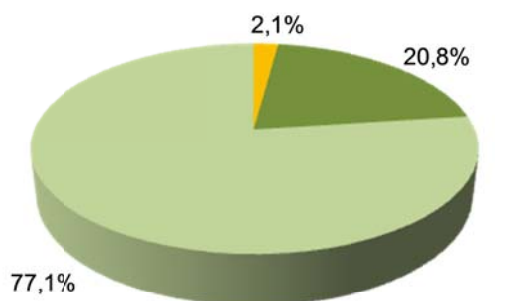
Tanmateix, respecte a l'any 2011, s'observa un increment de prop de 5 punts percentuals en la categoria "de 5 a 10 anys", en detriment de la de "menys de 5 anys". Així, s'incrementa la previsió de continuïtat en l'explotació respecte a l'any anterior.

Figura 21

Previsió de continuïtat de l'explotació.

Any 2013.

Font: elaboració pròpia a partir de dades de la Unitat d'Estudis i Prospectiva Agrària i Alimentària del DAAM



■ menys de 5 anys ■ de 5 a 10 anys ■ més de 10 anys

ANNEX I: CARACTERÍSTIQUES DE LES ÀREES DE DISTRIBUCIÓ OBJECTE D'ESTUDI.

Hipermercat: Establiment de venda al detall majorment en règim d'autoservei, que es caracteritza per tenir una superfície superior als 2.500 m². A més a més de productes d'alimentació, perfumeria i drogueria, ofereixen un ventall més ampli de productes i disposen d'una gran àrea d'aparcament pròpia (*Decret 378/2006, de 10 d'octubre*).

Supermercat: Establiment de venda al detall majorment en règim d'autoservei, de dimensions inferiors a l'hipermercat. Els productes que ofereixen es centren en l'alimentació, la perfumeria i la drogueria (*Decret 378/2006, de 10 d'octubre*).

A efectes del present estudi s'ha diferenciat entre supermercats de gamma alta-mitjana i mitjana-baixa. Entre els primers, s'han considerat aquells caracteritzats per oferir un ventall de productes importants de primera marca, així com per innovar i mantenir curosament la imatge dels seus lineals. Contràriament, entre els supermercats de gamma mitjana-baixa s'inclouen aquells que presenten estratègies de venda oposades, i es caracteritzen a priori per oferir un preu més baix, a la vegada que redueixen la varietat de primeres marques. El seus tipus de clients es diferencien generalment pel poder adquisitiu.

ANNEX II: RESULTATS ECONÒMICS DE CADA VARIETAT DE RAÏM. ANYS 2011 I 2012.

- ✓ Els resultats s'expressen en euros per hectàrea.
- ✓ Les dades poden presentar lleugers desviaments a causa del càlcul amb arrodoniment de decimals

CABERNET SAUVIGNON

Exercici		2011	2012	11-12 (%)
Codis	Hectàrees totals de vinya	48,3	50,5	4,6%
XCAC	Núm. explotacions	17,0	18,0	5,9%
CS210	INGRESSOS (A)	2.678,1	2.629,7	-1,8%
CS201	Producte principal	2.489,5	2.410,7	-3,2%
CS202	Subproducte	0,0	0,0	-
CS203	Subvencions vinculades al producte, superfície o bestiar	77,1	72,2	-6,4%
CS204	Subvencions per despeses	13,6	11,4	-15,8%
CS801	Pagament únic	41,9	55,0	31,2%
CS206	Anualització de subvencions de capital	56,0	80,4	43,6%
CS139	COSTOS ESPECÍFICS DE CULTIU (B)	629,9	696,2	10,5%
CS131	Llavors i plantes comprades	0,0	0,0	-
CS133	Fertilitzants	41,7	44,8	7,4%
CS134	Productes de protecció dels cultius	175,7	219,2	24,7%
CS135	Altres costos específics de cultiu	17,7	3,4	-80,6%
CS143	Aigua	0,0	0,0	-
CS401	Mà d'obra assalariada eventual	301,9	319,7	5,9%
CS405	Arrendament i parceria	92,9	109,1	17,5%
CS301	MARGE BRUT (A-B)	2.048,2	1.933,5	-5,6%
CS420	COSTOS GENERALS (C)	1.044,3	1.266,6	21,3%
CS402	Mà d'obra assalariada fixa	243,0	212,0	-12,7%
CS403	Despeses mecanització	290,3	299,6	3,2%
CS404	Treballs de tercers i lloguer maquinària	141,1	156,8	11,1%
CS406	Amortització	212,7	227,6	7,0%
CS407	Despeses financeres	41,4	60,2	45,3%
CS408	Altres despeses generals	92,2	270,8	193,6%
CS141	Electricitat	1,0	3,9	311,4%
CS142	Combustibles	0,0	0,0	-
CS144	Assegurances	22,7	35,6	57,0%
CS501	MARGE NET (A-B-C)	1.003,9	666,9	-33,6%

CHARDONNAY

Exercici		2011	2012	11-12 (%)
Codis	Hectàrees totals de vinya	88,2	95,3	8,0%
XCAC	Núm. explotacions	17,0	17,0	0,0%
CS210	INGRESSOS (A)	4.750,1	3.963,0	-16,6%
CS201	Producte principal	4.448,5	3.620,3	-18,6%
CS202	Subproducte	0,0	0,0	-
CS203	Subvencions vinculades al producte, superfície o bestiar	134,5	115,4	-14,1%
CS204	Subvencions per despeses	17,5	10,1	-42,0%
CS801	Pagament únic	92,3	150,8	63,3%
CS206	Anualització de subvencions de capital	57,4	66,3	15,6%
CS139	COSTOS ESPECÍFICS DE CULTIU (B)	1.150,6	968,3	-15,8%
CS131	Llavors i plantes comprades	0,0	0,0	-
CS133	Fertilitzants	61,8	53,4	-13,6%
CS134	Productes de protecció dels cultius	221,3	189,8	-14,3%
CS135	Altres costos específics de cultiu	1,5	2,0	31,9%
CS143	Aigua	15,4	28,4	83,7%
CS401	Mà d'obra assalariada eventual	805,0	592,0	-26,5%
CS405	Arrendament i parceria	45,5	102,8	125,8%
CS301	MARGE BRUT (A-B)	3.599,6	2.994,7	-16,8%
CS420	COSTOS GENERALS (C)	2.338,2	2.184,6	-6,6%
CS402	Mà d'obra assalariada fixa	825,6	825,4	0,0%
CS403	Despeses mecanització	396,1	393,2	-0,7%
CS404	Treballs de tercers i lloguer maquinària	440,3	343,7	-21,9%
CS406	Amortització	275,4	223,2	-19,0%
CS407	Despeses financeres	98,5	51,0	-48,2%
CS408	Altres despeses generals	143,7	187,5	30,5%
CS141	Electricitat	86,7	94,9	9,5%
CS142	Combustibles	0,0	0,0	-
CS144	Assegurances	72,0	65,6	-8,8%
CS501	MARGE NET (A-B-C)	1.261,3	810,1	-35,8%

GARNATXA BLANCA

Exercici		2012
Codis	Hectàrees totals de vinya	29,26
XCAC	Núm. explotacions	11,00
CS210	INGRESSOS (A)	2.008,0
CS201	Producte principal	1.783,7
CS202	Subproducte	0,0
CS203	Subvencions vinculades al producte, superfície o bestiar	36,2
CS204	Subvencions per despeses	9,2
CS801	Pagament únic	110,2
CS206	Anualització de subvencions de capital	68,7
CS139	COSTOS ESPECÍFICS DE CULTIU (B)	273,3
CS131	Llavors i plantes comprades	0,0
CS133	Fertilitzants	54,1
CS134	Productes de protecció dels cultius	103,4
CS135	Altres costos específics de cultiu	8,0
CS143	Aigua	51,8
CS401	Mà d'obra assalariada eventual	56,0
CS405	Arrendament i parceria	0,0
CS301	MARGE BRUT (A-B)	1.734,7
CS420	COSTOS GENERALS (C)	630,2
CS402	Mà d'obra assalariada fixa	0,0
CS403	Despeses mecanització	296,1
CS404	Treballs de tercers i lloguer maquinària	49,1
CS406	Amortització	164,4
CS407	Despeses financeres	34,9
CS408	Altres despeses generals	65,5
CS141	Electricitat	0,0
CS142	Combustibles	0,0
CS144	Assegurances	20,2
CS501	MARGE NET (A-B-C)	1.104,5

Nota: Aquesta varietat s'inclou com a novetat a partir de l'any comptable 2012.

GARNATXA NEGRA

Exercici		2011	2012	11-12 (%)
Codis	Hectàrees totals de vinya	35,2	43,7	24,3%
XCAC	Núm. explotacions	10,0	11,0	10,0%
CS210	INGRESSOS (A)	2.728,6	2.814,6	3,2%
CS201	Producte principal	2.344,8	2.418,9	3,2%
CS202	Subproducte	0,0	0,0	-
CS203	Subvencions vinculades al producte, superfície o bestiar	151,3	131,0	-13,4%
CS204	Subvencions per despeses	6,7	6,7	0,4%
CS801	Pagament únic	75,2	110,0	46,2%
CS206	Anualització de subvencions de capital	150,6	148,0	-1,7%
CS139	COSTOS ESPECÍFICS DE CULTIU (B)	408,5	332,6	-18,6%
CS131	Llavors i plantes comprades	0,0	0,0	-
CS133	Fertilitzants	45,4	37,1	-18,3%
CS134	Productes de protecció dels cultius	149,4	137,6	-7,9%
CS135	Altres costos específics de cultiu	0,0	7,2	-
CS143	Aigua	24,2	46,9	93,7%
CS401	Mà d'obra assalariada eventual	154,9	78,3	-49,5%
CS405	Arrendament i parceria	34,6	25,6	-25,9%
CS301	MARGE BRUT (A-B)	2.320,1	2.482,0	7,0%
CS420	COSTOS GENERALS (C)	1.085,6	1.071,2	-1,3%
CS402	Mà d'obra assalariada fixa	0,0	0,0	-
CS403	Despeses mecanització	242,2	300,5	24,1%
CS404	Treballs de tercers i lloguer maquinària	189,0	137,0	-27,5%
CS406	Amortització	321,6	316,1	-1,7%
CS407	Despeses financeres	72,7	52,2	-28,1%
CS408	Altres despeses generals	234,0	236,7	1,1%
CS141	Electricitat	6,7	0,3	-95,6%
CS142	Combustibles	0,0	0,0	-
CS144	Assegurances	19,3	28,4	47,2%
CS501	MARGE NET (A-B-C)	1.234,5	1.410,8	14,3%

MACABEU

Exercici		2011	2012	11-12 (%)
Codis	Hectàrees totals de vinya	299,2	318,3	6,4%
XCAC	Núm. explotacions	36,0	38,0	5,6%
CS210	INGRESSOS (A)	2.574,1	2.524,4	-1,9%
CS201	Producte principal	2.328,7	2.262,6	-2,8%
CS202	Subproducte	0,0	0,0	-
CS203	Subvencions vinculades al producte, superfície o bestiar	82,6	71,2	-13,8%
CS204	Subvencions per despeses	15,9	14,5	-9,0%
CS801	Pagament únic	82,0	89,3	8,9%
CS206	Anualització de subvencions de capital	64,9	86,7	33,6%
CS139	COSTOS ESPECÍFICS DE CULTIU (B)	820,2	781,3	-4,8%
CS131	Llavors i plantes comprades	0,0	0,0	-
CS133	Fertilitzants	53,7	41,9	-22,0%
CS134	Productes de protecció dels cultius	229,6	201,5	-12,2%
CS135	Altres costos específics de cultiu	5,9	5,4	-8,6%
CS143	Aigua	4,2	6,0	43,9%
CS401	Mà d'obra assalariada eventual	460,9	430,0	-6,7%
CS405	Arrendament i parceria	65,9	96,5	46,3%
CS301	MARGE BRUT (A-B)	1.753,9	1.743,1	-0,6%
CS420	COSTOS GENERALS (C)	1.252,8	1.228,8	-1,9%
CS402	Mà d'obra assalariada fixa	354,6	321,5	-9,3%
CS403	Despeses mecanització	276,9	317,4	14,6%
CS404	Treballs de tercers i lloguer maquinària	156,1	125,2	-19,8%
CS406	Amortització	255,7	255,5	-0,1%
CS407	Despeses financeres	72,3	43,8	-39,4%
CS408	Altres despeses generals	107,8	134,1	24,4%
CS141	Electricitat	5,7	6,7	17,9%
CS142	Combustibles	0,0	0,0	-
CS144	Assegurances	23,7	24,6	3,7%
CS501	MARGE NET (A-B-C)	501,1	514,4	2,6%

MERLOT

Exercici		2011	2012	11-12 (%)
Codis	Hectàrees totals de vinya	105,8	105,2	-0,6%
XCAC	Núm. explotacions	26,0	25,0	-3,8%
CS210	INGRESSOS (A)	2.902,9	2.600,1	-10,4%
CS201	Producte principal	2.650,1	2.370,9	-10,5%
CS202	Subproducte	0,0	0,0	-
CS203	Subvencions vinculades al producte, superfície o bestiar	66,2	57,3	-13,5%
CS204	Subvencions per despeses	16,6	11,9	-28,1%
CS801	Pagament únic	99,3	84,9	-14,5%
CS206	Anualització de subvencions de capital	70,7	75,1	6,2%
CS139	COSTOS ESPECÍFICS DE CULTIU (B)	879,7	752,2	-14,5%
CS131	Llavors i plantes comprades	0,0	0,0	-
CS133	Fertilitzants	59,1	39,2	-33,6%
CS134	Productes de protecció dels cultius	254,5	217,1	-14,7%
CS135	Altres costos específics de cultiu	13,1	5,1	-61,2%
CS143	Aigua	1,1	2,4	120,1%
CS401	Mà d'obra assalariada eventual	496,5	417,8	-15,9%
CS405	Arrendament i parceria	55,5	70,6	27,3%
CS301	MARGE BRUT (A-B)	2.023,2	1.847,8	-8,7%
CS420	COSTOS GENERALS (C)	1.246,7	1.312,3	5,3%
CS402	Mà d'obra assalariada fixa	206,1	237,7	15,3%
CS403	Despeses mecanització	341,8	319,1	-6,6%
CS404	Treballs de tercers i lloguer maquinària	220,2	224,0	1,7%
CS406	Amortització	279,1	264,0	-5,4%
CS407	Despeses financeres	55,8	43,2	-22,5%
CS408	Altres despeses generals	116,2	181,3	56,0%
CS141	Electricitat	2,1	3,4	62,2%
CS142	Combustibles	0,0	0,0	-
CS144	Assegurances	25,5	39,6	55,4%
CS501	MARGE NET (A-B-C)	776,5	535,5	-31,0%

PARELLADA

Exercici		2011	2012	11-12 (%)
Codis	Hectàrees totals de vinya	181,0	190,8	5,4%
XCAC	Núm. explotacions	24,0	25,0	4,2%
CS210	INGRESSOS (A)	2.240,3	2.422,7	8,1%
CS201	Producte principal	2.046,0	2.184,4	6,8%
CS202	Subproducte	0,0	0,0	-
CS203	Subvencions vinculades al producte, superfície o bestiar	72,5	79,2	9,3%
CS204	Subvencions per despeses	13,6	11,2	-18,1%
CS801	Pagament únic	70,5	86,0	22,0%
CS206	Anualització de subvencions de capital	37,6	61,9	64,4%
CS139	COSTOS ESPECÍFICS DE CULTIU (B)	840,4	818,1	-2,7%
CS131	Llavors i plantes comprades	0,0	0,0	-
CS133	Fertilitzants	50,8	57,8	13,9%
CS134	Productes de protecció dels cultius	235,9	156,6	-33,6%
CS135	Altres costos específics de cultiu	22,4	5,8	-74,1%
CS143	Aigua	2,6	1,8	-32,4%
CS401	Mà d'obra assalariada eventual	458,6	466,1	1,6%
CS405	Arrendament i parceria	70,2	130,1	85,4%
CS301	MARGE BRUT (A-B)	1.399,9	1.604,6	14,6%
CS420	COSTOS GENERALS (C)	1.005,3	1.187,4	18,1%
CS402	Mà d'obra assalariada fixa	225,1	217,5	-3,4%
CS403	Despeses mecanització	259,6	267,1	2,9%
CS404	Treballs de tercers i lloguer maquinària	119,4	286,6	140,1%
CS406	Amortització	219,3	215,2	-1,9%
CS407	Despeses financeres	24,7	27,0	9,3%
CS408	Altres despeses generals	123,9	134,2	8,3%
CS141	Electricitat	5,8	7,2	23,8%
CS142	Combustibles	0,0	0,0	-
CS144	Assegurances	27,4	32,6	18,9%
CS501	MARGE NET (A-B-C)	394,5	417,1	5,7%

SAMSÓ

Exercici		2011	2012	11-12 (%)
Codis	Hectàrees totals de vinya	11,5	15,2	32,5%
XCAC	Núm. explotacions	6,0	6,0	0,0%
CS210	INGRESSOS (A)	1.655,1	1.856,0	12,1%
CS201	Producte principal	1.423,3	1.649,8	15,9%
CS202	Subproducte	0,0	0,0	-
CS203	Subvencions vinculades al producte, superfície o bestiar	92,8	58,4	-37,0%
CS204	Subvencions per despeses	7,4	6,8	-7,7%
CS801	Pagament únic	98,2	114,9	17,1%
CS206	Anualització de subvencions de capital	33,5	26,0	-22,4%
CS139	COSTOS ESPECÍFICS DE CULTIU (B)	302,8	202,6	-33,1%
CS131	Llavors i plantes comprades	0,0	0,0	-
CS133	Fertilitzants	42,7	37,9	-11,1%
CS134	Productes de protecció dels cultius	129,7	89,9	-30,7%
CS135	Altres costos específics de cultiu	0,0	5,9	-
CS143	Aigua	6,4	0,0	-100,0%
CS401	Mà d'obra assalariada eventual	121,4	56,1	-53,8%
CS405	Arrendament i parceria	2,6	12,6	383,0%
CS301	MARGE BRUT (A-B)	1.352,3	1.653,5	22,3%
CS420	COSTOS GENERALS (C)	667,2	762,9	14,3%
CS402	Mà d'obra assalariada fixa	74,9	87,4	16,7%
CS403	Despeses mecanització	251,6	181,1	-28,0%
CS404	Treballs de tercers i lloguer maquinària	53,5	43,3	-19,1%
CS406	Amortització	161,1	289,0	79,4%
CS407	Despeses financeres	55,1	52,7	-4,4%
CS408	Altres despeses generals	57,2	71,1	24,2%
CS141	Electricitat	0,1	13,1	14.920,2%
CS142	Combustibles	0,0	0,0	-
CS144	Assegurances	13,8	25,2	83,4%
CS501	MARGE NET (A-B-C)	685,0	890,6	30,0%

ULL DE LLEBRE

Exercici		2011	2012	11-12 (%)
Codis	Hectàrees totals de vinya	84,8	90,5	6,7%
XCAC	Núm. explotacions	18,0	17,0	-5,6%
CS210	INGRESSOS (A)	2.808,1	2.536,7	-9,7%
CS201	Producte principal	2.583,6	2.247,3	-13,0%
CS202	Subproducte	0,0	0,0	-
CS203	Subvencions vinculades al producte, superfície o bestiar	94,2	58,1	-38,3%
CS204	Subvencions per despeses	11,7	9,9	-15,2%
CS801	Pagament únic	86,9	177,2	104,1%
CS206	Anualització de subvencions de capital	31,7	44,2	39,2%
CS139	COSTOS ESPECÍFICS DE CULTIU (B)	702,2	729,0	3,8%
CS131	Llavors i plantes comprades	0,0	0,0	-
CS133	Fertilitzants	79,9	61,9	-22,5%
CS134	Productes de protecció dels cultius	199,2	188,1	-5,6%
CS135	Altres costos específics de cultiu	8,5	9,4	10,8%
CS143	Aigua	17,4	14,4	-17,2%
CS401	Mà d'obra assalariada eventual	385,4	437,8	13,6%
CS405	Arrendament i parceria	11,8	17,3	46,4%
CS301	MARGE BRUT (A-B)	2.105,9	1.807,8	-14,2%
CS420	COSTOS GENERALS (C)	1.184,1	1.140,1	-3,7%
CS402	Mà d'obra assalariada fixa	383,7	271,1	-29,4%
CS403	Despeses mecanització	295,2	319,5	8,2%
CS404	Treballs de tercers i lloguer maquinària	186,7	157,5	-15,6%
CS406	Amortització	107,7	152,8	41,9%
CS407	Despeses financeres	30,5	28,6	-6,3%
CS408	Altres despeses generals	81,9	136,2	66,3%
CS141	Electricitat	61,9	38,8	-37,3%
CS142	Combustibles	0,0	0,0	-
CS144	Assegurances	36,4	35,6	-2,2%
CS501	MARGE NET (A-B-C)	921,8	667,7	-27,6%

XAREL·LO

Exercici		2011	2012	11-12 (%)
Codis	Hectàrees totals de vinya	361,3	390,1	8,0%
XCAC	Núm. explotacions	29,0	30,0	3,4%
CS210 INGRESSOS (A)		2.977,1	3.105,8	4,3%
CS201	Producte principal	2.729,7	2.835,2	3,9%
CS202	Subproducte	0,0	0,0	-
CS203	Subvencions vinculades al producte, superfície o bestiar	86,1	74,1	-13,9%
CS204	Subvencions per despeses	17,8	16,2	-8,7%
CS801	Pagament únic	75,3	67,4	-10,4%
CS206	Anualització de subvencions de capital	68,3	112,8	65,3%
CS139 COSTOS ESPECÍFICS DE CULTIU (B)		983,6	1.011,6	2,8%
CS131	Llavors i plantes comprades	0,0	0,0	-
CS133	Fertilitzants	50,4	38,7	-23,3%
CS134	Productes de protecció dels cultius	251,7	238,5	-5,2%
CS135	Altres costos específics de cultiu	6,9	5,9	-13,9%
CS143	Aigua	1,1	2,6	139,8%
CS401	Mà d'obra assalariada eventual	616,3	614,3	-0,3%
CS405	Arrendament i parceria	57,3	111,6	95,0%
CS301 MARGE BRUT (A-B)		1.993,4	2.094,1	5,1%
CS420 COSTOS GENERALS (C)		1.506,1	1.632,3	8,4%
CS402	Mà d'obra assalariada fixa	433,0	444,9	2,7%
CS403	Despeses mecanització	313,9	360,0	14,7%
CS404	Treballs de tercers i lloguer maquinària	203,9	230,8	13,2%
CS406	Amortització	283,5	279,0	-1,6%
CS407	Despeses financeres	94,9	72,7	-23,4%
CS408	Altres despeses generals	138,2	197,3	42,8%
CS141	Electricitat	7,6	10,3	35,2%
CS142	Combustibles	0,0	0,0	-
CS144	Assegurances	31,0	37,3	20,2%
CS501 MARGE NET (A-B-C)		487,4	461,9	-5,2%

ALTRES BLANCS

Exercici		2011	2012	11-12 (%)
Codis	Hectàrees totals de vinya	82,2	44,2	-46,3%
XCAC	Núm. explotacions	17,0	11,0	-35,3%
CS210	INGRESSOS (A)	2.456,9	3.249,8	32,3%
CS201	Producte principal	2.277,3	2.968,8	30,4%
CS202	Subproducte	0,0	0,0	-
CS203	Subvencions vinculades al producte, superfície o bestiar	50,8	77,1	51,9%
CS204	Subvencions per despeses	15,3	10,5	-31,7%
CS801	Pagament únic	71,7	48,4	-32,4%
CS206	Anualització de subvencions de capital	41,8	144,9	246,6%
CS139	COSTOS ESPECÍFICS DE CULTIU (B)	792,7	884,5	11,6%
CS131	Llavors i plantes comprades	0,0	0,0	-
CS133	Fertilitzants	68,6	35,5	-48,3%
CS134	Productes de protecció dels cultius	224,1	176,2	-21,4%
CS135	Altres costos específics de cultiu	15,7	0,0	-100,0%
CS143	Aigua	9,8	0,8	-91,4%
CS401	Mà d'obra assalariada eventual	404,2	520,3	28,7%
CS405	Arrendament i parceria	70,4	151,7	115,4%
CS301	MARGE BRUT (A-B)	1.664,2	2.365,2	42,1%
CS420	COSTOS GENERALS (C)	1.175,6	1.761,1	49,8%
CS402	Mà d'obra assalariada fixa	124,4	303,2	143,8%
CS403	Despeses mecanització	343,7	349,2	1,6%
CS404	Treballs de tercers i lloguer maquinària	203,7	391,7	92,3%
CS406	Amortització	314,1	414,0	31,8%
CS407	Despeses financeres	39,4	43,3	9,9%
CS408	Altres despeses generals	117,2	200,8	71,4%
CS141	Electricitat	7,5	6,7	-9,5%
CS142	Combustibles	0,0	0,0	-
CS144	Assegurances	25,7	52,0	102,2%
CS501	MARGE NET (A-B-C)	488,6	604,2	23,7%

Nota: S'ha de tenir en compte que els resultats d'aquesta categoria en els dos anys analitzats no són comparables ja que, el 2012, a diferència de l'any anterior, els resultats per a la varietat garnatxa blanca no queden comptabilitzats en l'agrupació.

ALTRES NEGRES

Exercici		2011	2012	11-12 (%)
Codis	Hectàrees totals de vinya	83,4	102,0	22,3%
XCAC	Núm. explotacions	18,0	20,0	11,1%
CS210	INGRESSOS (A)	2.541,5	2.333,9	-8,2%
CS201	Producte principal	2.195,4	2.061,1	-6,1%
CS202	Subproducte	0,0	0,0	-
CS203	Subvencions vinculades al producte, superfície o bestiar	55,7	106,7	91,5%
CS204	Subvencions per despeses	7,7	5,3	-31,0%
CS801	Pagament únic	111,5	89,9	-19,4%
CS206	Anualització de subvencions de capital	171,2	70,9	-58,6%
CS139	COSTOS ESPECÍFICS DE CULTIU (B)	453,4	770,2	69,9%
CS131	Llavors i plantes comprades	0,0	0,0	-
CS133	Fertilitzants	63,8	100,2	57,1%
CS134	Productes de protecció dels cultius	145,7	174,3	19,6%
CS135	Altres costos específics de cultiu	7,7	7,3	-5,0%
CS143	Aigua	0,9	3,9	316,2%
CS401	Mà d'obra assalariada eventual	184,8	398,3	115,5%
CS405	Arrendament i parceria	50,4	86,1	70,7%
CS301	MARGE BRUT (A-B)	2.088,1	1.563,7	-25,1%
CS420	COSTOS GENERALS (C)	1.203,9	1.078,9	-10,4%
CS402	Mà d'obra assalariada fixa	32,1	76,1	137,4%
CS403	Despeses mecanització	317,8	283,9	-10,7%
CS404	Treballs de tercers i lloguer maquinària	345,3	212,5	-38,5%
CS406	Amortització	338,5	322,0	-4,9%
CS407	Despeses financeres	39,6	36,3	-8,3%
CS408	Altres despeses generals	105,2	105,2	0,0%
CS141	Electricitat	7,5	12,1	62,2%
CS142	Combustibles	0,0	0,0	-
CS144	Assegurances	17,9	30,7	71,4%
CS501	MARGE NET (A-B-C)	884,3	484,8	-45,2%

RESULTATS DE CADA VARIETAT A LA DO PENEDEÈS. ANYS 2011 I 2012.

Els resultats s'expressen en euros per hectàrea

DO PENEDEÈS – CONJUNT DE VARIETATS

Exercici		2011	2012	11-12 (%)
Codis	Hectàrees totals de vinya	918,3	933,1	1,6%
XCAC	Núm. explotacions	23,0	23,0	0,0%
CS210	INGRESSOS (A)	2.916,8	2.963,6	1,6%
CS201	Producte principal	2.673,2	2.713,4	1,5%
CS202	Subproducte	0,0	0,0	-
CS203	Subvencions vinculades al producte, superfície o bestiar	80,9	75,7	-6,5%
CS204	Subvencions per despeses	16,9	15,0	-11,7%
CS801	Pagament únic	80,7	66,2	-18,0%
CS206	Anualització de subvencions de capital	65,1	93,5	43,5%
CS139	COSTOS ESPECÍFICS DE CULTIU (B)	993,0	992,8	0,0%
CS131	Llavors i plantes comprades	0,0	0,0	-
CS133	Fertilitzants	48,5	43,8	-9,6%
CS134	Productes de protecció dels cultius	257,1	220,1	-14,4%
CS135	Altres costos específics de cultiu	12,3	6,2	-49,1%
CS143	Aigua	1,7	2,2	27,6%
CS401	Mà d'obra assalariada eventual	602,8	598,2	-0,8%
CS405	Arrendament i parceria	70,7	122,3	73,1%
CS301	MARGE BRUT (A-B)	1.923,8	1.970,8	2,4%
CS420	COSTOS GENERALS (C)	1.476,0	1.544,2	4,6%
CS402	Mà d'obra assalariada fixa	384,4	388,2	1,0%
CS403	Despeses mecanització	312,1	333,8	6,9%
CS404	Treballs de tercers i lloguer maquinària	245,8	267,3	8,8%
CS406	Amortització	281,3	265,0	-5,8%
CS407	Despeses financeres	81,5	60,9	-25,2%
CS408	Altres despeses generals	132,3	180,6	36,6%
CS141	Electricitat	7,0	8,5	21,5%
CS142	Combustibles	0,0	0,0	-
CS144	Assegurances	31,6	39,9	26,1%
CS501	MARGE NET (A-B-C)	447,7	426,6	-4,7%

DO PENEDÈS – CABERNET SAUVIGNON

Exercici		2011	2012	11-12 (%)
Codis	Hectàrees totals de vinya	21,3	24,6	15,0%
XCAC	Núm. explotacions	7,0	8,0	14,3%
CS210	INGRESSOS (A)	3.015,0	2.775,0	-8,0%
CS201	Producte principal	2.816,6	2.562,6	-9,0%
CS202	Subproducte	0,0	0,0	-
CS203	Subvencions vinculades al producte, superfície o bestiar	81,7	62,5	-23,4%
CS204	Subvencions per despeses	23,0	16,1	-29,9%
CS801	Pagament únic	29,6	36,9	24,6%
CS206	Anualització de subvencions de capital	64,1	96,8	51,1%
CS139	COSTOS ESPECÍFICS DE CULTIU (B)	907,7	973,2	7,2%
CS131	Llavors i plantes comprades	0,0	0,0	-
CS133	Fertilitzants	22,5	43,6	93,4%
CS134	Productes de protecció dels cultius	205,2	255,9	24,7%
CS135	Altres costos específics de cultiu	0,0	1,7	-
CS143	Aigua	0,0	0,0	-
CS401	Mà d'obra assalariada eventual	540,2	518,2	-4,1%
CS405	Arrendament i parceria	139,7	153,9	10,2%
CS301	MARGE BRUT (A-B)	2.107,3	1.801,8	-14,5%
CS420	COSTOS GENERALS (C)	1.012,6	1.188,7	17,4%
CS402	Mà d'obra assalariada fixa	235,6	137,2	-41,7%
CS403	Despeses mecanització	283,2	339,7	20,0%
CS404	Treballs de tercers i lloguer maquinària	172,3	130,2	-24,4%
CS406	Amortització	207,1	178,7	-13,7%
CS407	Despeses financeres	59,7	93,5	56,6%
CS408	Altres despeses generals	42,5	251,8	491,8%
CS141	Electricitat	1,5	1,6	8,7%
CS142	Combustibles	0,0	0,0	-
CS144	Assegurances	10,7	55,9	421,2%
CS501	MARGE NET (A-B-C)	1.094,7	613,1	-44,0%

DO Penedès – Chardonnay

Exercici		2011	2012	11-12 (%)
Codis	Hectàrees totals de vinya	45,5	50,0	10,1%
XCAC	Núm. explotacions	13,0	12,0	-7,7%
CS210	INGRESSOS (A)	4.552,0	3.067,2	-32,6%
CS201	Producte principal	4.197,9	2.831,6	-32,5%
CS202	Subproducte	0,0	0,0	-
CS203	Subvencions vinculades al producte, superfície o bestiar	128,5	59,3	-53,9%
CS204	Subvencions per despeses	20,7	16,8	-18,8%
CS801	Pagament únic	103,7	56,0	-46,0%
CS206	Anualització de subvencions de capital	101,2	103,5	2,3%
CS139	COSTOS ESPECÍFICS DE CULTIU (B)	1.263,3	1.065,0	-15,7%
CS131	Llavors i plantes comprades	0,0	0,0	-
CS133	Fertilitzants	49,4	56,4	14,2%
CS134	Productes de protecció dels cultius	267,1	207,8	-22,2%
CS135	Altres costos específics de cultiu	1,8	3,8	108,2%
CS143	Aigua	0,9	2,5	186,5%
CS401	Mà d'obra assalariada eventual	867,7	618,7	-28,7%
CS405	Arrendament i parceria	76,4	175,9	130,1%
CS301	MARGE BRUT (A-B)	3.288,6	2.002,2	-39,1%
CS420	COSTOS GENERALS (C)	2.449,4	1.610,7	-34,2%
CS402	Mà d'obra assalariada fixa	680,9	519,7	-23,7%
CS403	Despeses mecanització	398,3	292,6	-26,5%
CS404	Treballs de tercers i lloguer maquinària	490,5	263,7	-46,2%
CS406	Amortització	447,0	291,2	-34,8%
CS407	Despeses financeres	190,2	87,5	-54,0%
CS408	Altres despeses generals	168,9	123,5	-26,9%
CS141	Electricitat	11,4	10,1	-12,1%
CS142	Combustibles	0,0	0,0	-
CS144	Assegurances	62,0	22,5	-63,7%
CS501	MARGE NET (A-B-C)	839,3	391,5	-53,4%

DO Penedès – MACABEU

Exercici		2011	2012	11-12 (%)
Codis	Hectàrees totals de vinya	206,0	207,5	0,7%
XCAC	Núm. Explotacions	23,0	23,0	0,0%
CS210	INGRESSOS (A)	2.845,4	2.691,8	-5,4%
CS201	Producte principal	2.603,4	2.451,3	-5,8%
CS202	Subproducte	0,0	0,0	-
CS203	Subvencions vinculades al producte, superfície o bestiar	78,7	61,4	-22,0%
CS204	Subvencions per despeses	16,2	15,3	-5,6%
CS801	Pagament únic	76,7	66,0	-14,0%
CS206	Anualització de subvencions de capital	70,2	97,8	39,3%
CS139	COSTOS ESPECÍFICS DE CULTIU (B)	976,7	976,4	0,0%
CS131	Llavors i plantes comprades	0,0	0,0	-
CS133	Fertilitzants	47,6	41,1	-13,7%
CS134	Productes de protecció dels cultius	257,2	225,6	-12,3%
CS135	Altres costos específics de cultiu	8,6	6,6	-23,0%
CS143	Aigua	1,5	1,6	7,6%
CS401	Mà d'obra assalariada eventual	586,8	589,8	0,5%
CS405	Arrendament i parceria	75,0	111,5	48,8%
CS301	MARGE BRUT (A-B)	1.868,6	1.715,5	-8,2%
CS420	COSTOS GENERALS (C)	1.479,4	1.390,9	-6,0%
CS402	Mà d'obra assalariada fixa	465,3	411,6	-11,5%
CS403	Despeses mecanització	296,0	313,2	5,8%
CS404	Treballs de tercers i lloguer maquinària	208,7	172,0	-17,6%
CS406	Amortització	251,8	235,7	-6,4%
CS407	Despeses financeres	92,9	55,7	-40,0%
CS408	Altres despeses generals	129,5	162,7	25,6%
CS141	Electricitat	7,5	7,7	2,8%
CS142	Combustibles	0,0	0,0	-
CS144	Assegurances	27,7	32,2	16,1%
CS501	MARGE NET (A-B-C)	389,3	324,6	-16,6%

DO Penedès – Merlot

Exercici		2011	2012	11-12 (%)
Codis	Hectàrees totals de vinya	78,6	77,2	-1,8%
XCAC	Núm. explotacions	18,0	17,0	-5,6%
CS210	INGRESSOS (A)	2.731,8	2.436,4	-10,8%
CS201	Producte principal	2.474,7	2.233,9	-9,7%
CS202	Subproducte	0,0	0,0	-
CS203	Subvencions vinculades al producte, superfície o bestiar	63,7	64,5	1,2%
CS204	Subvencions per despeses	18,5	10,9	-41,2%
CS801	Pagament únic	102,3	57,7	-43,6%
CS206	Anualització de subvencions de capital	72,5	69,5	-4,2%
CS139	COSTOS ESPECÍFICS DE CULTIU (B)	955,2	793,9	-16,9%
CS131	Llavors i plantes comprades	0,0	0,0	-
CS133	Fertilitzants	50,7	30,3	-40,2%
CS134	Productes de protecció dels cultius	268,9	228,3	-15,1%
CS135	Altres costos específics de cultiu	9,3	3,0	-68,0%
CS143	Aigua	1,5	2,1	39,2%
CS401	Mà d'obra assalariada eventual	565,5	447,5	-20,9%
CS405	Arrendament i parceria	59,3	82,7	39,5%
CS301	MARGE BRUT (A-B)	1.776,6	1.642,5	-7,6%
CS420	COSTOS GENERALS (C)	1.313,1	1.336,3	1,8%
CS402	Mà d'obra assalariada fixa	217,2	266,6	22,7%
CS403	Despeses mecanització	322,6	291,5	-9,7%
CS404	Treballs de tercers i lloguer maquinària	284,0	258,3	-9,1%
CS406	Amortització	291,9	256,9	-12,0%
CS407	Despeses financeres	56,3	45,9	-18,4%
CS408	Altres despeses generals	113,8	170,4	49,7%
CS141	Electricitat	2,8	4,6	64,2%
CS142	Combustibles	0,0	0,0	-
CS144	Assegurances	24,5	42,1	72,1%
CS501	MARGE NET (A-B-C)	463,5	306,2	-33,9%

DO Penedès – PARELLADA

Exercici		2011	2012	11-12 (%)
Codis	Hectàrees totals de vinya	148,5	154,2	3,9%
XCAC	Núm. explotacions	17,0	17,0	0,0%
CS210	INGRESSOS (A)	2.317,4	2.550,5	10,1%
CS201	Producte principal	2.119,0	2.316,8	9,3%
CS202	Subproducte	0,0	0,0	-
CS203	Subvencions vinculades al producte, superfície o bestiar	74,4	82,1	10,4%
CS204	Subvencions per despeses	14,3	11,6	-18,5%
CS801	Pagament únic	69,2	71,6	3,5%
CS206	Anualització de subvencions de capital	40,5	68,3	68,8%
CS139	COSTOS ESPECÍFICS DE CULTIU (B)	919,4	907,6	-1,3%
CS131	Llavors i plantes comprades	0,0	0,0	-
CS133	Fertilitzants	45,8	59,8	30,6%
CS134	Productes de protecció dels cultius	259,7	167,7	-35,4%
CS135	Altres costos específics de cultiu	27,3	5,7	-79,0%
CS143	Aigua	3,2	2,2	-31,4%
CS401	Mà d'obra assalariada eventual	518,2	532,1	2,7%
CS405	Arrendament i parceria	65,2	140,2	114,8%
CS301	MARGE BRUT (A-B)	1.398,0	1.642,9	17,5%
CS420	COSTOS GENERALS (C)	1.096,3	1.327,8	21,1%
CS402	Mà d'obra assalariada fixa	259,5	255,9	-1,4%
CS403	Despeses mecanització	270,4	278,4	2,9%
CS404	Treballs de tercers i lloguer maquinària	136,8	341,7	149,8%
CS406	Amortització	224,6	219,3	-2,4%
CS407	Despeses financeres	27,3	31,2	14,4%
CS408	Altres despeses generals	140,3	154,6	10,2%
CS141	Electricitat	6,9	8,3	20,4%
CS142	Combustibles	0,0	0,0	-
CS144	Assegurances	30,4	38,4	26,2%
CS501	MARGE NET (A-B-C)	301,8	315,1	4,4%

DO Penedès – Ull de Llebre

Exercici		2011	2012	11-12 (%)
Codis	Hectàrees totals de vinya	26,7	24,7	-7,7%
XCAC	Núm. explotacions	10,0	9,0	-10,0%
CS210	INGRESSOS (A)	1.717,7	2.421,5	41,0%
CS201	Producte principal	1.534,7	2.156,0	40,5%
CS202	Subproducte	0,0	0,0	-
CS203	Subvencions vinculades al producte, superfície o bestiar	66,1	82,8	25,3%
CS204	Subvencions per despeses	12,3	15,8	28,8%
CS801	Pagament únic	73,1	110,5	51,1%
CS206	Anualització de subvencions de capital	31,5	56,4	79,1%
CS139	COSTOS ESPECÍFICS DE CULTIU (B)	663,2	754,3	13,7%
CS131	Llavors i plantes comprades	0,0	0,0	-
CS133	Fertilitzants	32,2	36,8	14,3%
CS134	Productes de protecció dels cultius	244,0	248,4	1,8%
CS135	Altres costos específics de cultiu	26,8	16,9	-37,1%
CS143	Aigua	2,2	1,7	-21,5%
CS401	Mà d'obra assalariada eventual	330,3	422,5	27,9%
CS405	Arrendament i parceria	27,7	28,1	1,5%
CS301	MARGE BRUT (A-B)	1.054,5	1.667,2	58,1%
CS420	COSTOS GENERALS (C)	737,7	1.117,9	51,5%
CS402	Mà d'obra assalariada fixa	144,1	175,8	22,0%
CS403	Despeses mecanització	236,7	362,5	53,1%
CS404	Treballs de tercers i lloguer maquinària	88,3	148,4	68,1%
CS406	Amortització	164,2	207,7	26,5%
CS407	Despeses financeres	26,7	44,1	64,9%
CS408	Altres despeses generals	53,9	130,6	142,3%
CS141	Electricitat	5,6	9,7	72,3%
CS142	Combustibles	0,0	0,0	-
CS144	Assegurances	18,1	39,2	116,3%
CS501	MARGE NET (A-B-C)	316,9	549,3	73,3%

DO Penedès – Xarel·lo

Exercici		2011	2012	11-12 (%)
Codis	Hectàrees totals de vinya	325,3	337,4	3,7%
XCAC	Núm. Explotacions	23,0	23,0	0,0%
CS210	INGRESSOS (A)	3.161,2	3.377,4	6,8%
CS201	Producte principal	2.902,9	3.109,8	7,1%
CS202	Subproducte	0,0	0,0	-
CS203	Subvencions vinculades al producte, superfície o bestiar	91,6	82,9	-9,6%
CS204	Subvencions per despeses	18,3	17,2	-5,7%
CS801	Pagament únic	76,4	67,2	-12,0%
CS206	Anualització de subvencions de capital	72,0	100,3	39,2%
CS139	COSTOS ESPECÍFICS DE CULTIU (B)	1.024,7	1.106,4	8,0%
CS131	Llavors i plantes comprades	0,0	0,0	-
CS133	Fertilitzants	50,7	40,8	-19,6%
CS134	Productes de protecció dels cultius	257,4	244,2	-5,2%
CS135	Altres costos específics de cultiu	7,6	6,8	-10,4%
CS143	Aigua	1,2	3,0	149,6%
CS401	Mà d'obra assalariada eventual	648,0	693,6	7,0%
CS405	Arrendament i parceria	59,8	118,1	97,5%
CS301	MARGE BRUT (A-B)	2.136,5	2.271,0	6,3%
CS420	COSTOS GENERALS (C)	1.614,0	1.770,5	9,7%
CS402	Mà d'obra assalariada fixa	471,8	501,9	6,4%
CS403	Despeses mecanització	328,9	379,5	15,4%
CS404	Treballs de tercers i lloguer maquinària	225,6	262,8	16,5%
CS406	Amortització	297,7	284,6	-4,4%
CS407	Despeses financeres	103,8	78,9	-24,0%
CS408	Altres despeses generals	144,9	210,8	45,5%
CS141	Electricitat	8,5	10,3	21,2%
CS142	Combustibles	0,0	0,0	-
CS144	Assegurances	32,9	41,8	27,0%
CS501	MARGE NET (A-B-C)	522,5	500,5	-4,2%

DO PENEDÈS – ALTRES BLANCS

Exercici		2011	2012	11-12 (%)
Codis	Hectàrees totals de vinya	39,7	36,9	-7,0%
XCAC	Núm. explotacions	8,0	7,0	-12,5%
CS210	INGRESSOS (A)	3.143,5	3.487,0	10,9%
CS201	Producte principal	2.936,8	3.178,7	8,2%
CS202	Subproducte	0,0	0,0	-
CS203	Subvencions vinculades al producte, superfície o bestiar	45,0	74,7	66,0%
CS204	Subvencions per despeses	17,3	12,2	-29,4%
CS801	Pagament únic	89,5	51,4	-42,5%
CS206	Anualització de subvencions de capital	54,9	170,0	209,6%
CS139	COSTOS ESPECÍFICS DE CULTIU (B)	1.220,7	970,8	-20,5%
CS131	Llavors i plantes comprades	0,0	0,0	-
CS133	Fertilitzants	53,0	30,0	-43,4%
CS134	Productes de protecció dels cultius	277,0	173,8	-37,2%
CS135	Altres costos específics de cultiu	23,9	0,0	-100,0%
CS143	Aigua	3,0	0,3	-91,0%
CS401	Mà d'obra assalariada eventual	728,7	593,3	-18,6%
CS405	Arrendament i parceria	135,1	173,4	28,3%
CS301	MARGE BRUT (A-B)	1.922,8	2.516,2	30,9%
CS420	COSTOS GENERALS (C)	1.516,0	1.824,7	20,4%
CS402	Mà d'obra assalariada fixa	184,5	309,5	67,8%
CS403	Despeses mecanització	382,2	373,5	-2,3%
CS404	Treballs de tercers i lloguer maquinària	359,9	440,9	22,5%
CS406	Amortització	346,7	382,8	10,4%
CS407	Despeses financeres	45,5	50,8	11,6%
CS408	Altres despeses generals	156,6	199,9	27,7%
CS141	Electricitat	3,0	8,1	171,5%
CS142	Combustibles	0,0	0,0	-
CS144	Assegurances	37,6	59,1	57,0%
CS501	MARGE NET (A-B-C)	406,9	691,6	70,0%

Nota: S'ha de tenir en compte que els resultats d'aquesta categoria en els dos anys analitzats no són comparables ja que, el 2012, a diferència de l'any anterior, els resultats per a la varietat garnatxa blanca no queden comptabilitzats en l'agrupació.

DO Penedès – ALTRES NEGRES

Exercici		2011	2012	11-12 (%)
Codis	Hectàrees totals de vinya	24,3	18,3	-24,7%
XCAC	Núm. explotacions	5,0	6,0	20,0%
CS210 INGRESSOS (A)		2.448,8	3.824,8	56,2%
CS201	Producte principal	2.184,7	3.483,6	59,5%
CS202	Subproducte	0,0	0,0	-
CS203	Subvencions vinculades al producte, superfície o bestiar	42,6	161,4	279,3%
CS204	Subvencions per despeses	8,8	10,3	17,9%
CS801	Pagament únic	163,0	61,6	-62,2%
CS206	Anualització de subvencions de capital	49,8	107,8	116,5%
CS139 COSTOS ESPECÍFICS DE CULTIU (B)		901,6	909,9	0,9%
CS131	Llavors i plantes comprades	0,0	0,0	-
CS133	Fertilitzants	65,3	47,8	-26,8%
CS134	Productes de protecció dels cultius	216,7	168,1	-22,4%
CS135	Altres costos específics de cultiu	19,9	21,2	7,0%
CS143	Aigua	2,4	0,8	-65,6%
CS401	Mà d'obra assalariada eventual	472,0	483,8	2,5%
CS405	Arrendament i parceria	125,5	188,1	49,9%
CS301 MARGE BRUT (A-B)		1.547,1	2.914,9	88,4%
CS420 COSTOS GENERALS (C)		1.846,1	2.169,9	17,5%
CS402	Mà d'obra assalariada fixa	0,0	53,0	-
CS403	Despeses mecanització	289,0	373,9	29,4%
CS404	Treballs de tercers i lloguer maquinària	985,9	871,0	-11,7%
CS406	Amortització	416,6	547,3	31,4%
CS407	Despeses financeres	41,2	35,7	-13,2%
CS408	Altres despeses generals	65,0	195,2	200,2%
CS141	Electricitat	3,1	9,2	199,3%
CS142	Combustibles	0,0	0,0	-
CS144	Assegurances	45,3	84,5	86,6%
CS501 MARGE NET (A-B-C)		-298,9	745,0	-

RESULTATS DE CADA VARIETAT A LA DO TERRA ALTA. ANYS 2011 I 2012.

Els resultats s'expressen en euros per hectàrea

DO TERRA ALTA – CONJUNT DE VARIETATS

Exercici		2011	2012	11-12 (%)
Codis	Hectàrees totals de vinya	92,8	96,6	4,0%
XCAC	Núm. explotacions	5,0	5,0	0,0%
CS210	INGRESSOS (A)	2.100,4	2.120,4	1,0%
CS201	Producte principal	1.779,2	1.758,2	-1,2%
CS202	Subproducte	0,0	0,0	-
CS203	Subvencions vinculades al producte, superfície o bestiar	125,6	47,2	-62,4%
CS204	Subvencions per despeses	8,3	6,7	-19,7%
CS801	Pagament únic	107,3	193,4	80,2%
CS206	Anualització de subvencions de capital	79,9	114,9	43,8%
CS139	COSTOS ESPECÍFICS DE CULTIU (B)	361,0	284,1	-21,3%
CS131	Llavors i plantes comprades	0,0	0,0	-
CS133	Fertilitzants	73,2	57,4	-21,5%
CS134	Productes de protecció dels cultius	129,6	61,5	-52,5%
CS135	Altres costos específics de cultiu	0,0	18,3	-
CS143	Aigua	28,6	58,3	103,9%
CS401	Mà d'obra assalariada eventual	129,7	88,6	-31,7%
CS405	Arrendament i parceria	0,0	0,0	-
CS301	MARGE BRUT (A-B)	1.739,3	1.836,3	5,6%
CS420	COSTOS GENERALS (C)	591,0	540,9	-8,5%
CS402	Mà d'obra assalariada fixa	0,0	0,0	-
CS403	Despeses mecanització	221,2	207,9	-6,0%
CS404	Treballs de tercers i lloguer maquinària	54,4	5,2	-90,4%
CS406	Amortització	185,1	207,5	12,1%
CS407	Despeses financeres	79,8	52,1	-34,7%
CS408	Altres despeses generals	34,7	47,8	37,7%
CS141	Electricitat	9,7	0,0	-100,0%
CS142	Combustibles	0,0	0,0	-
CS144	Assegurances	6,2	20,4	230,9%
CS501	MARGE NET (A-B-C)	1.148,4	1.295,4	12,8%

DO TERRA ALTA – GARNATXA BLANCA

Exercici		2012
Codis	Hectàrees totals de vinya	22,10
XCAC	Núm. explotacions	11,00
CS210	INGRESSOS (A)	1.773,1
CS201	Producte principal	1.483,3
CS202	Subproducte	0,0
CS203	Subvencions vinculades al producte, superfície o bestiar	48,0
CS204	Subvencions per despeses	5,0
CS801	Pagament únic	145,9
CS206	Anualització de subvencions de capital	91,0
CS139	COSTOS ESPECÍFICS DE CULTIU (B)	268,0
CS131	Llavors i plantes comprades	0,0
CS133	Fertilitzants	51,6
CS134	Productes de protecció dels cultius	63,1
CS135	Altres costos específics de cultiu	10,6
CS143	Aigua	68,6
CS401	Mà d'obra assalariada eventual	74,2
CS405	Arrendament i parceria	0,0
CS301	MARGE BRUT (A-B)	1.505,1
CS420	COSTOS GENERALS (C)	460,1
CS402	Mà d'obra assalariada fixa	0,0
CS403	Despeses mecanització	192,5
CS404	Treballs de tercers i lloguer maquinària	5,7
CS406	Amortització	168,6
CS407	Despeses financeres	34,3
CS408	Altres despeses generals	39,5
CS141	Electricitat	0,0
CS142	Combustibles	0,0
CS144	Assegurances	19,4
CS501	MARGE NET (A-B-C)	1.044,9

Nota: Aquesta varietat s'inclou com a novetat a partir de l'any comptable 2012.

DO TERRA ALTA – GARNATXA NEGRA

Exercici		2011	2012	11-12 (%)
Codis	Hectàrees totals de vinya	20,7	23,6	13,7%
XCAC	Núm. explotacions	10,0	11,0	10,0%
CS210	INGRESSOS (A)	2.183,8	2.459,0	12,6%
CS201	Producte principal	1.909,7	2.088,8	9,4%
CS202	Subproducte	0,0	0,0	-
CS203	Subvencions vinculades al producte, superfície o bestiar	84,1	64,9	-22,8%
CS204	Subvencions per despeses	6,5	5,1	-21,9%
CS801	Pagament únic	111,4	183,5	64,7%
CS206	Anualització de subvencions de capital	72,1	116,7	61,8%
CS139	COSTOS ESPECÍFICS DE CULTIU (B)	350,6	277,6	-20,8%
CS131	Llavors i plantes comprades	0,0	0,0	-
CS133	Fertilitzants	68,9	47,4	-31,2%
CS134	Productes de protecció dels cultius	123,4	60,6	-50,9%
CS135	Altres costos específics de cultiu	0,0	11,4	-
CS143	Aigua	41,0	86,8	111,6%
CS401	Mà d'obra assalariada eventual	117,2	71,3	-39,2%
CS405	Arrendament i parceria	0,0	0,0	-
CS301	MARGE BRUT (A-B)	1.833,3	2.181,3	19,0%
CS420	COSTOS GENERALS (C)	611,9	666,1	8,9%
CS402	Mà d'obra assalariada fixa	0,0	0,0	-
CS403	Despeses mecanització	232,4	278,8	20,0%
CS404	Treballs de tercers i lloguer maquinària	102,5	5,5	-94,6%
CS406	Amortització	169,3	259,0	53,0%
CS407	Despeses financeres	52,4	38,1	-27,3%
CS408	Altres despeses generals	34,5	57,3	66,2%
CS141	Electricitat	10,8	0,0	-100,0%
CS142	Combustibles	0,0	0,0	-
CS144	Assegurances	9,9	27,3	176,2%
CS501	MARGE NET (A-B-C)	1.221,4	1.515,3	24,1%

DO TERRA ALTA – MACABEU

Exercici		2011	2012	11-12 (%)
Codis	Hectàrees totals de vinya	17,1	20,4	19,8%
XCAC	Núm. explotacions	36,0	38,0	5,6%
CS210	INGRESSOS (A)	1.857,7	944,9	-49,1%
CS201	Producte principal	1.611,3	763,6	-52,6%
CS202	Subproducte	0,0	0,0	-
CS203	Subvencions vinculades al producte, superfície o bestiar	79,1	65,3	-17,3%
CS204	Subvencions per despeses	4,3	2,5	-41,4%
CS801	Pagament únic	111,1	79,2	-28,7%
CS206	Anualització de subvencions de capital	51,9	34,2	-34,2%
CS139	COSTOS ESPECÍFICS DE CULTIU (B)	290,7	192,8	-33,7%
CS131	Llavors i plantes comprades	0,0	0,0	-
CS133	Fertilitzants	49,4	25,6	-48,1%
CS134	Productes de protecció dels cultius	132,3	60,5	-54,3%
CS135	Altres costos específics de cultiu	0,0	3,5	-
CS143	Aigua	54,6	76,6	40,3%
CS401	Mà d'obra assalariada eventual	54,4	26,5	-51,3%
CS405	Arrendament i parceria	0,0	0,0	-
CS301	MARGE BRUT (A-B)	1.567,0	752,1	-52,0%
CS420	COSTOS GENERALS (C)	568,4	306,6	-46,1%
CS402	Mà d'obra assalariada fixa	0,0	0,0	-
CS403	Despeses mecanització	180,8	101,4	-43,9%
CS404	Treballs de tercers i lloguer maquinària	104,2	1,8	-98,3%
CS406	Amortització	210,7	157,2	-25,4%
CS407	Despeses financeres	30,1	14,2	-52,8%
CS408	Altres despeses generals	28,9	24,7	-14,5%
CS141	Electricitat	4,8	0,0	-100,0%
CS142	Combustibles	0,0	0,0	-
CS144	Assegurances	8,8	7,2	-17,7%
CS501	MARGE NET (A-B-C)	998,6	445,5	-55,4%

RESULTATS DE CADA VARIETAT A LA DO TARRAGONA. ANY 2012.

L'anàlisi desagregada d'aquesta denominació d'origen s'inclou com a novetat a partir de l'any comptable 2012.

Els resultats s'expressen en euros per hectàrea

DO TARRAGONA – CONJUNT DE VARIETATS

Exercici		2012
Codis	Hectàrees totals de vinya	151,8
XCAC	Núm. explotacions	5,0
CS210	INGRESSOS (A)	2.128,1
CS201	Producte principal	1.878,2
CS202	Subproducte	0,0
CS203	Subvencions vinculades al producte, superfície o bestiar	49,7
CS204	Subvencions per despeses	13,9
CS801	Pagament únic	121,4
CS206	Anualització de subvencions de capital	64,9
CS139	COSTOS ESPECÍFICS DE CULTIU (B)	363,8
CS131	Llavors i plantes comprades	0,0
CS133	Fertilitzants	26,2
CS134	Productes de protecció dels cultius	197,3
CS135	Altres costos específics de cultiu	0,0
CS143	Aigua	0,0
CS401	Mà d'obra assalariada eventual	71,1
CS405	Arrendament i parceria	69,2
CS301	MARGE BRUT (A-B)	1.764,3
CS420	COSTOS GENERALS (C)	1.049,9
CS402	Mà d'obra assalariada fixa	231,4
CS403	Despeses mecanització	369,8
CS404	Treballs de tercers i lloguer maquinària	30,6
CS406	Amortització	283,9
CS407	Despeses financeres	21,5
CS408	Altres despeses generals	99,3
CS141	Electricitat	4,5
CS142	Combustibles	0,0
CS144	Assegurances	8,8
CS501	MARGE NET (A-B-C)	714,4

DO TARRAGONA – MACABEU

Exercici		2012
Codis	Hectàrees totals de vinya	61,5
XCAC	Núm. explotacions	5,0
CS210 INGRESSOS (A)		2.569,1
CS201	Producte principal	2.265,0
CS202	Subproducte	0,0
CS203	Subvencions vinculades al producte, superfície o bestiar	67,8
CS204	Subvencions per despeses	14,0
CS801	Pagament únic	0,0
CS206	Anualització de subvencions de capital	78,9
CS139 COSTOS ESPECÍFICS DE CULTIU (B)		434,5
CS131	Llavors i plantes comprades	0,0
CS133	Fertilitzants	29,4
CS134	Productes de protecció dels cultius	202,3
CS135	Altres costos específics de cultiu	0,0
CS143	Aigua	0,0
CS401	Mà d'obra assalariada eventual	122,2
CS405	Arrendament i parceria	80,6
CS301 MARGE BRUT (A-B)		2.134,6
CS420 COSTOS GENERALS (C)		1.182,0
CS402	Mà d'obra assalariada fixa	276,0
CS403	Despeses mecanització	423,0
CS404	Treballs de tercers i lloguer maquinària	31,1
CS406	Amortització	317,7
CS407	Despeses financeres	20,9
CS408	Altres despeses generals	98,6
CS141	Electricitat	4,2
CS142	Combustibles	0,0
CS144	Assegurances	10,6
CS501 MARGE NET (A-B-C)		952,7

DO TARRAGONA – XAREL·LO

Exercici		2012
Codis	Hectàrees totals de vinya	44,2
XCAC	Núm. explotacions	5,0
CS210	INGRESSOS (A)	1.251,2
CS201	Producte principal	1.086,6
CS202	Subproducte	0,0
CS203	Subvencions vinculades al producte, superfície o bestiar	20,3
CS204	Subvencions per despeses	11,7
CS801	Pagament únic	81,9
CS206	Anualització de subvencions de capital	50,6
CS139	COSTOS ESPECÍFICS DE CULTIU (B)	344,2
CS131	Llavors i plantes comprades	0,0
CS133	Fertilitzants	26,2
CS134	Productes de protecció dels cultius	215,2
CS135	Altres costos específics de cultiu	0,0
CS143	Aigua	0,0
CS401	Mà d'obra assalariada eventual	24,8
CS405	Arrendament i parceria	78,0
CS301	MARGE BRUT (A-B)	907,0
CS420	COSTOS GENERALS (C)	690,4
CS402	Mà d'obra assalariada fixa	96,0
CS403	Despeses mecanització	229,4
CS404	Treballs de tercers i lloguer maquinària	31,0
CS406	Amortització	198,5
CS407	Despeses financeres	26,1
CS408	Altres despeses generals	99,0
CS141	Electricitat	5,8
CS142	Combustibles	0,0
CS144	Assegurances	4,7
CS501	MARGE NET (A-B-C)	216,6

