



INFORME núm. 3

setembre 2013

INTRODUCCIÓ

1. CONSUM DE VI
2. COMERÇ EXTERIOR
3. COMERCIALIZACIÓ DE LES DO CATALANES
4. EVOLUCIÓ DE PREUS AL CONSUM



Informe sobre el sector vitivinícola a Catalunya Setembre 2013

Autors:

Cristina Escobar (CREDA – UPC – IRTA) (cristina.escobar@upc.edu)

Lluc Mercadé (CREDA – UPC – IRTA) (lluc.mercade.romeu@upc.edu)

Òscar Robles (CREDA – UPC – IRTA) (oscar.robles@gencat.cat)

Rosa Bonet (CREDA – UPC – IRTA) (rosa.bonetr@gencat.cat)

José M^a Gil (CREDA – UPC – IRTA) (chema.gil@upc.edu)

Coordinador:

Xoán Elorduy (INCAVI) (xoan.elorduy@gencat.cat)

Amb la col·laboració de:

Josep Santamaria (DAAM) (josep.santamaria@gencat.cat)

Alba Canfran (DAAM) (acanfran@gencat.cat)



El document està subjecte a la llicència Reconeixement-NoComercial-SenseObres DerivadesCompartir 3.0 Espanya de Creative Commons. Així doncs, obliga a citar la font original; no permet obtenir retribució a canvi de distribuir el document i tampoc no permet alterar-la (cal respectar-ne la integritat).

Departament d'Agricultura, Ramaderia, Pesca, Alimentació i Medi Natural.
(info.daam@gencat.cat)

ÍNDIX DE CONTINGUTS

I: CONSUM DE VI

Consum de vi en volum

Consum de vi en valor

II: COMERÇ EXTERIOR

Comerç exterior de vi total. A Catalunya i a Espanya

Comerç exterior a Catalunya segons la tipologia del vi

Índex d'avantatge comparatiu revelat

III: COMERCIALIZACIÓ DE LES DO CATALANES

Comercialització de vi embotellat

Comercialització de vi embotellat al mercat exterior

IV: EVOLUCIÓ DE PREUS AL CONSUM

Preus en establiments comercials d'alimentació

ANNEX I

Balança comercial i taxa de cobertura per producte vinícola

ANNEX II

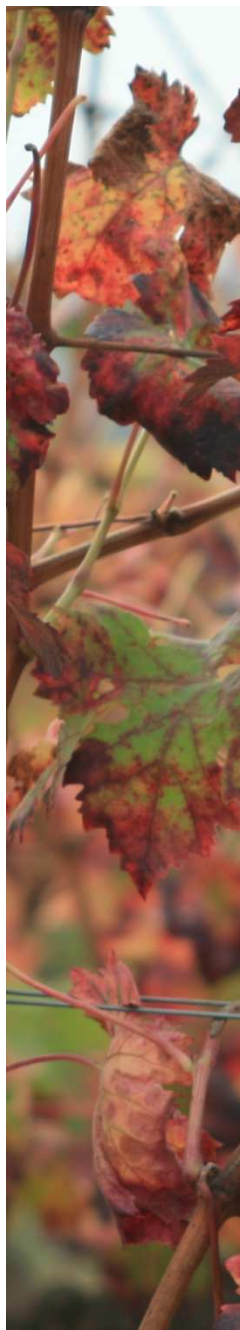
Comercialització de les DO catalanes

ANNEX III

Característiques de les àrees de distribució objecte d'estudi



Introducció



Aquest informe correspon a la vint-i-tresena publicació de l'Observatori de la Vinya, el Vi i el Cava, després de sis anys en funcionament.

Els blocs I, II i III donen continuïtat a [l'Informe 3/2012](#). En aquests blocs s'actualitzen les estadístiques de consum, comerç exterior i comercialització de les denominacions d'origen catalanes.

El consum total de vi a les llars de Catalunya experimenta l'any 2012 un augment respecte a l'any anterior, trencant la tendència a la baixa que mantenia els darrers anys. No obstant això, el consum, en valor econòmic, experimenta una lleugera davallada.

En el 2012, el comerç exterior de vi a Catalunya experimenta canvis positius respecte a l'any anterior. Les exportacions, a preus constants, incrementen en gran proporció. D'altra banda, les importacions es redueixen.

Pel que fa a la quantitat comercialitzada de vi embotellat de les DO catalanes i el Cava de la campanya 2011/2012, aquesta ha augmentat un 2% respecte a la 2010/2011. Per DO, destaca l'augment del volum comercialitzat de la de la DO Priorat, el de la DO Pla de Bages i el de la DO Catalunya. Pel que fa a les disminucions, destaca la de la DO Alella, seguida per la de la DO Tarragona, la de la DO Terra Alta i la de la DO Penedès.

En el bloc IV es presenta l'observació dels preus de vi i cava embotellat en establiments comercials, tal i com s'estableix periòdicament. Els resultats posen de manifest com els preus al consum per al conjunt de productes incrementen molt lleugerament respecte a l'any anterior (setembre del 2012). Aquest increment ve provocat especialment pel vi blanc. Respecte al mes de juny del 2013, els preus s'incrementen lleugerament, tot i que en menor proporció respecte al mateix període de l'any anterior.

Xoán Elorduy

Responsable Tècnic de l'Observatori de la Vinya, el Vi i el Cava

BLOC I: CONSUM DE VI

Consum de vi en volum

En el període 2004-2012, el consum de vi total (vins i escumosos) a les llars catalanes es situa de mitjana en 14,75 litres per càpita, un 44,3% superior a la mitjana espanyola, que pren valors de 10,22 litres per càpita (figures 1 i 2).

L'any 2012 el consum de vins i escumosos a les llars de Catalunya experimentà, respecte al 2011, un augment del 6,0%, trencant la tendència a la baixa que mantenia els darrers anys. S'haurà d'observar què succeeix properament, per tal de determinar si es tracta d'un canvi de tendència o d'un increment puntual en el consum.

En contraposició, a l'Estat espanyol el consum a les llars va caure lleugerament, un 0,2% en relació al 2011. Cal assenyalar que aquesta disminució és inferior a la registrada en anys anteriors i esmorteix en certa manera la tendència negativa que arrossega el consum de vi a l'Estat.

L'increment del consum de vi total i escumós a les llars de Catalunya en l'any 2012 respon majoritàriament a l'augment del vi de taula (16,0%) i en menor grau a la categoria d'altres vins (1,0%). Per contra, el consum d'escumosos disminueix un 11,5% i el de vi tranquil amb DO un 4,8% (figura 1). Dels escumosos, cal ressaltar-ne que el consum de l'any 2012, tot i la caiguda registrada, és lleugerament superior al del 2010.

En el conjunt de l'Estat, la reducció experimentada en el total de vins i escumosos en el 2012 és deguda a una disminució en les categories d'escumosos (-6,5%) i vi tranquil amb DO (-3,0%). En canvi, el vi de taula incrementa el seu consum (3,7%) i la categoria d'altres vins el manté estable (figura 2).

Fig.1
Demanda de vins a la llar a Catalunya (litres per càpita)
 Font: MAGRAMA¹

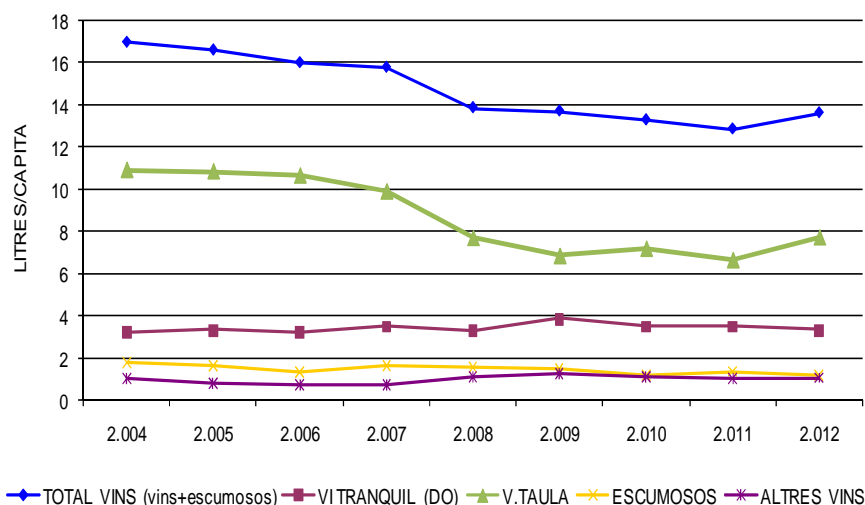
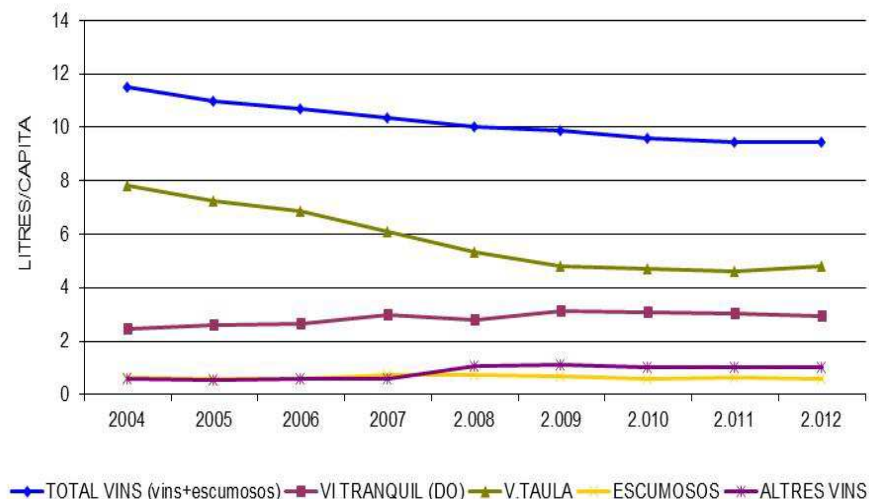


Fig.2
Demanda de vins a la llar a l'Estat espanyol (litres per càpita)
 Font: MAGRAMA



Consum de vi en valor

A la figura 3 es mostra la tendència en el consum de vi a les llars de Catalunya expressada en valor econòmic. Com s'hi observa, a partir del 2006, la despesa del total de vins i escumosos va mantenir una tendència creixent fins a l'any 2009. L'any 2010 va caure, el 2011 es va recuperar lleugerament (1,5%) i el 2012 va tornar a disminuir (-5,4%).

El vi tranquil amb DO és la categoria de vins que major valor aporta al conjunt de vins i escumosos (38,4%, l'any 2012). Aquesta categoria creix sostingudament fins a l'any 2009. L'any 2010 i 2011 la despesa es redueix lleugerament i l'any 2012 experimenta una disminució més forta amb una caiguda del 12,5% respecte a l'any anterior.

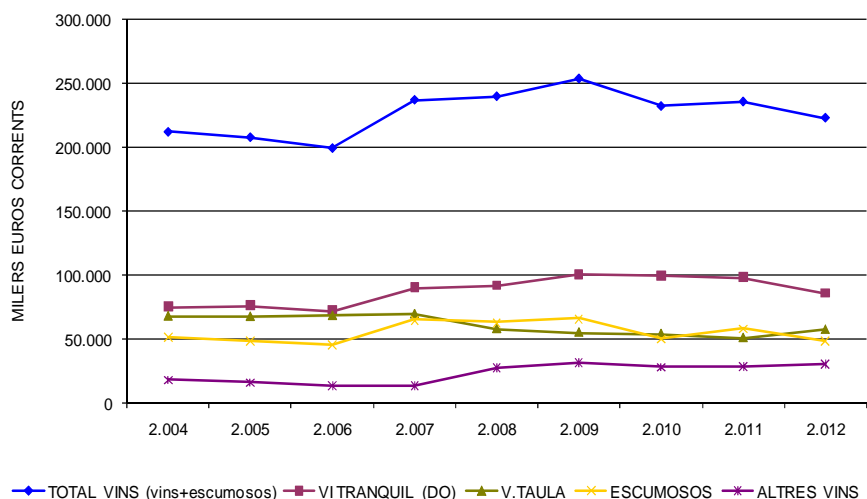
El vi de taula és la categoria següent que més aporta (25,7%, l'any 2012), seguida molt de prop pels vins escumosos (21,8%). En aquests

¹ Ministeri d'Agricultura, Alimentació i Medi Ambient.

últims, ressaltar la davallada forta que registra la despesa, 16,4% respecte a l'any 2011, provocada fonamentalment per la caiguda del consum.

Per últim, la despesa a les llars catalanes en altres vins augmenta en el 2012 un 7,9% respecte a l'any anterior. El salt que s'observa en la sèrie en el 2008 pot estar provocat pel canvi de metodologia adoptat pel MAGRAMA en la recollida de dades.

Fig.3
Demanda de vins a la llar a Catalunya.
Milers d'euros corrents.
Base 2011.
 Font: MAGRAMA



BLOC II: COMERÇ EXTERIOR

Comerç Exterior de vi total.

A Catalunya i a Espanya.

En aquest Bloc es presenten les importacions i exportacions de vi catalanes i espanyoles per al període 2005 – 2012. No obstant això, s'ha de tenir en compte que els valors obtinguts per a l'any 2012 són provisionals. Per tant, les comparacions que es realitzin s'han de prendre amb la cautela corresponent. D'altra banda, cal matisar que, si no s'hi indica el contrari, els resultats de comerç exterior que es presenten amb la denominació genèrica de "vi" inclouen també el grup dels escumosos.

En el primer apartat del Bloc s'analitza l'evolució de les importacions i les exportacions. Per eliminar l'efecte de les variacions anuals del nivell general de preus i tenir una visió més ajustada, es treballa amb valors econòmics a preus constants. Com a deflactor, s'utilitza l'IPC de les begudes alcohòliques base 2011 que elabora l'Idescat.

En el 2012, el comerç exterior de vi a Catalunya experimenta canvis positius respecte a l'any anterior. El valor de les exportacions a preus constants va ser de 750,9 milions d'euros, valor que representa un augment significatiu en relació al 2011, concretament del 38,2%. D'altra banda, les importacions, amb un valor de 120,1 milions d'euros a preus constants, es van reduir un 12,4% (figura 4).

Conseqüentment, en el 2012, la balança comercial² de vi a Catalunya registra un creixement important (55,3%) i es situa, a preus constants, en 630,8 milions d'euros (figura 5). De la mateixa manera, l'evolució expressada es manifesta en una considerable millora de la taxa de cobertura³, que incrementa 229 punts fins a assolir el 625,1%. (figura 6).

Per a l'Estat espanyol, l'any 2012 també va ser un bon any per al comerç exterior, tot i que amb millores més moderades que a Catalunya. El valor de les exportacions a preus constants va ser de 2.678,9 milions, el que suposa una millora del 19,8% en relació a l'any anterior. D'altra banda, el valor de les importacions va ser de 237,2 milions d'euros i un increment de l'1,3% (figura 4). El major augment de les exportacions respecte a les importacions, es tradueix en una balança comercial de 2.441,6 milions d'euros i una millora del 22,0%. (figura 5). Així mateix, la taxa de cobertura va pujar 18 punts percentuals assolint el valor de 1.129,2% (figura 6).

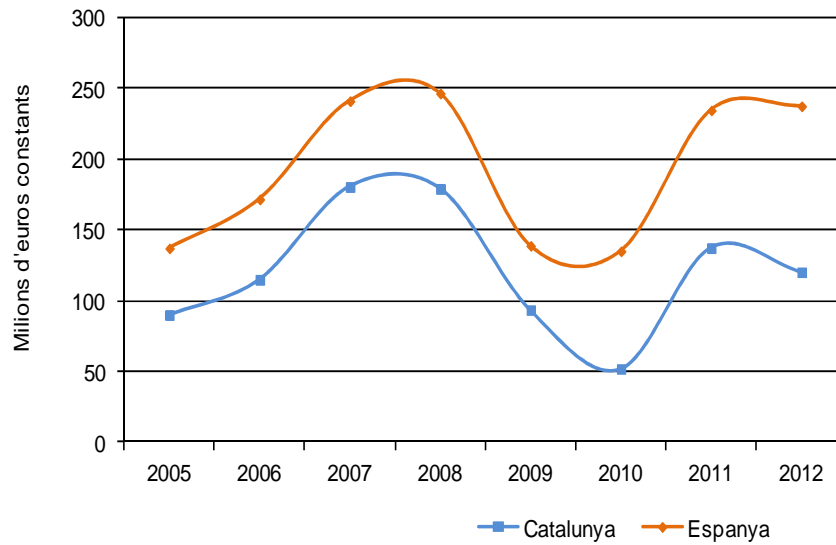
²Diferència entre el valor econòmic de les exportacions i les importacions.

³Percentatge d'importacions que poden pagar-se amb les exportacions realitzades durant un mateix període de temps.

Fig.4
Evolució del comerç exterior vinícola a Catalunya i a Espanya. Període 2005-2012. (Dades en milions d'euros constants. Base 2011)

Font: Datacomex
 Nota: Les dades del 2012 són provisionals

a) Importacions



b) Exportacions

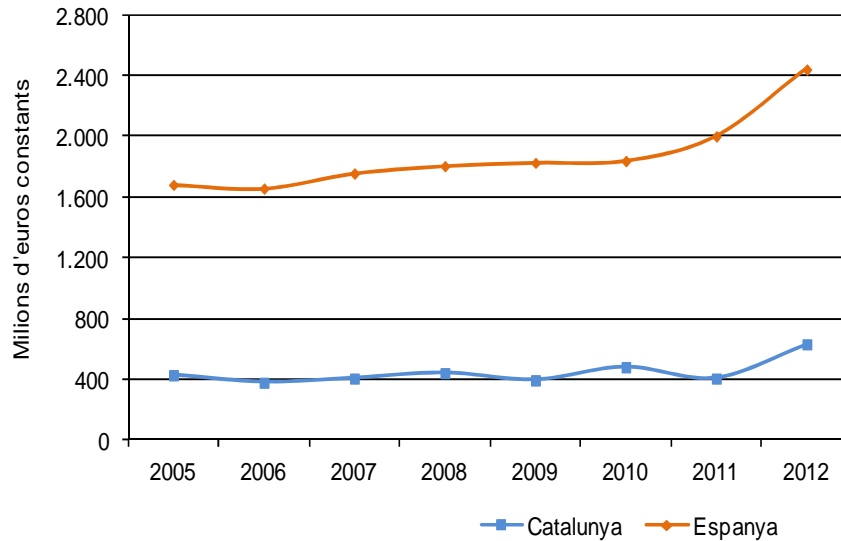


Fig.5
Evolució de la balança comercial pel sector vitivinícola a Catalunya i a Espanya. Període 2005-2012. (Dades en milions d'euros constants. Base 2011)

Font: Datacomex
 Nota: Les dades del 2012 són provisionals

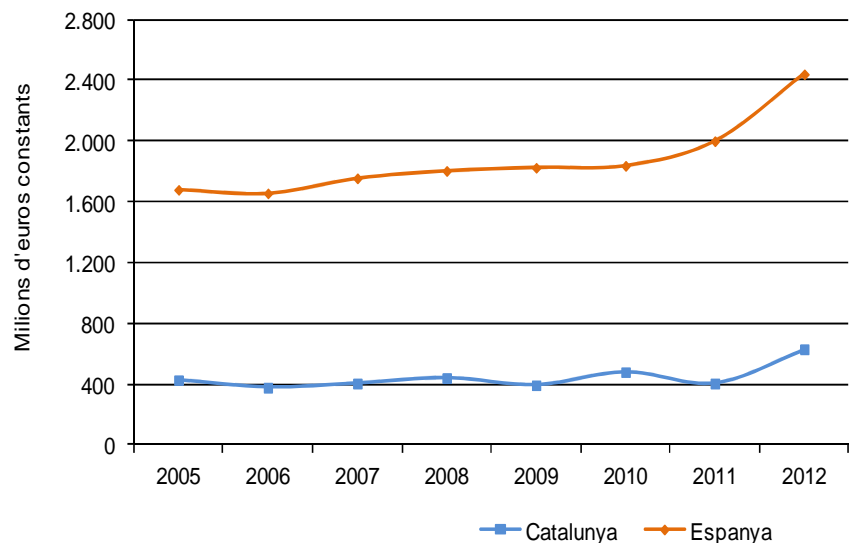
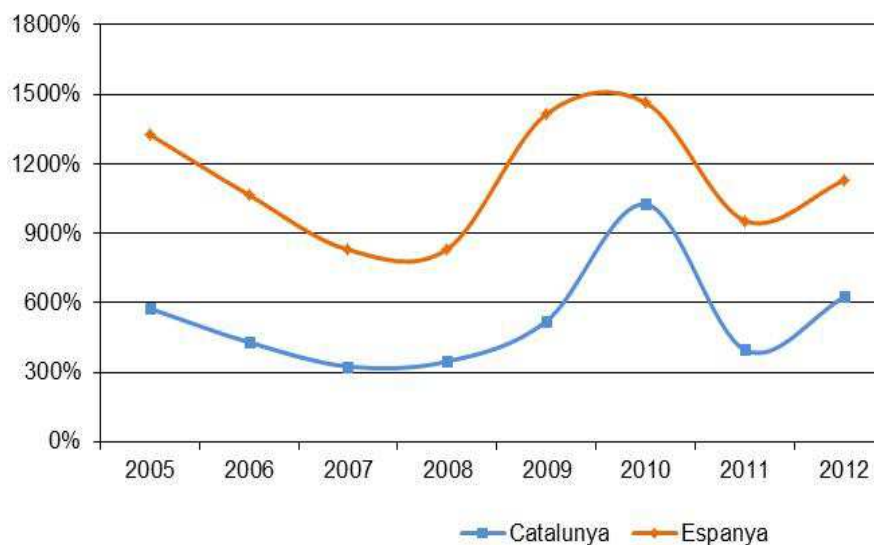


Fig.6
Evolució de la taxa de cobertura a Catalunya i a Espanya. Període 2005-2012.

Font: Datacomex
Nota: Les dades del 2012 són provisionals



L'origen de les importacions catalanes és principalment europeu; més concretament, italià i francès. L'any 2012 les importacions de vi procedents d'Itàlia van representar el 72,3% del valor total de les importacions de vi (84,5 milions d'euros) i les de França el 14,7% (17,2 milions d'euros).

El tercer país d'origen en importància és Portugal, amb una representació del 8,4%. Entre els orígens no comunitaris destaca Xile, amb una aportació del 2,0%.

Pel que fa a les importacions de vi a l'Estat espanyol, els països que intervenen segueixen una distribució similar a l'observada a Catalunya, essent també els principals proveïdors Itàlia i França. No obstant això, en aquest cas l'aportació d'aquests dos països és una mica més equilibrada, amb un 45,5% i un 28,2%, respectivament, en el 2012 (figura 8). La tercera posició és per primera vegada per a Xile (9,05%), que en el 2012 creix substancialment multiplicant per vuit el valor de les exportacions cap a l'Estat espanyol. Portugal, tot i que en el 2012 també ha incrementat el comerç cap a l'Estat, passa a ocupar la quarta posició, amb una representació molt lleugerament inferior a Xile (9,04%).

Fig.7

**Importacions catalanes.
Distribució percentual
per països segons
valor monetari.
Anys 2005 al 2012.**

Font: Elaboració pròpia a partir de dades de Datacomex

Nota: Les dades del 2012 són provisionals

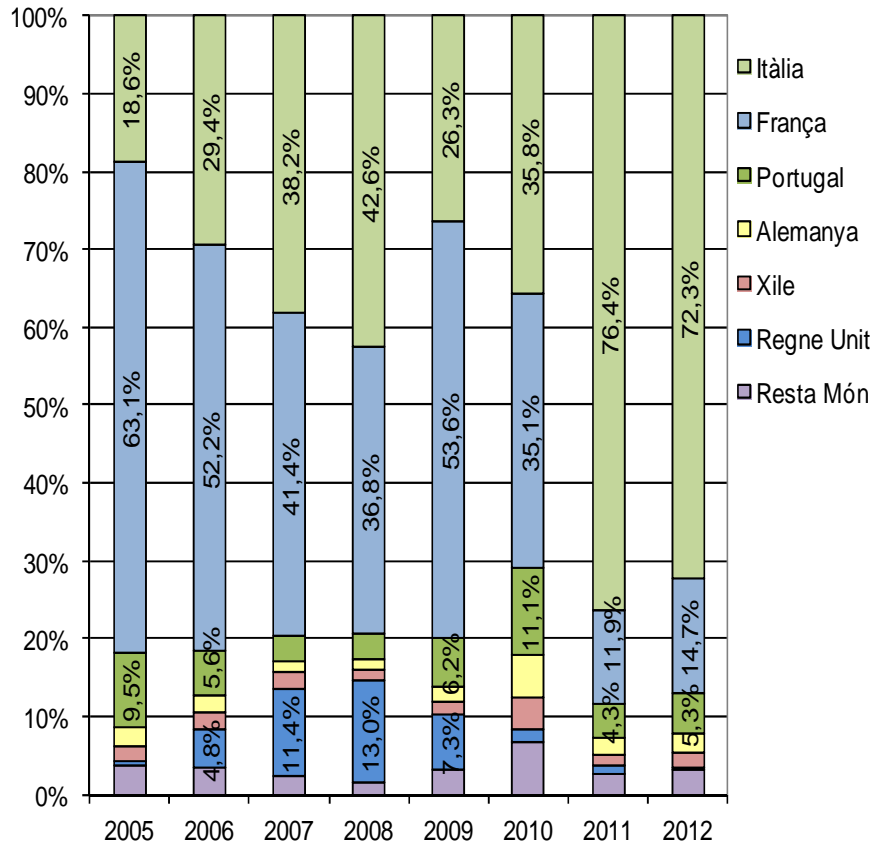
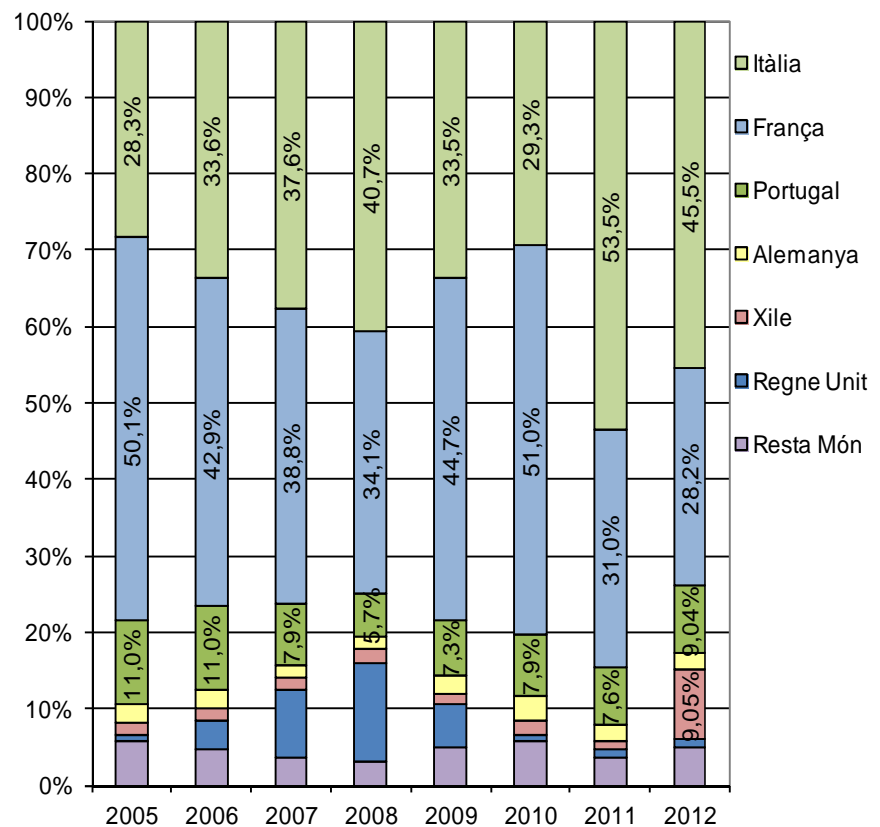


Fig.8

**Importacions espanyoles.
Distribució percentual
per països segons
valor monetari.
Anys 2005 al 2012.**

Font: Elaboració pròpia a partir de dades de Datacomex

Nota: Les dades del 2012 són provisionals



Pel que fa a les exportacions, s'observa que tant les catalanes com les espanyoles es distribueixen entre un major nombre de països que les importacions.

El principal mercat exterior per al vi català és Alemanya. En el 2012 el valor de les vendes cap a aquest país va ser de 209,0 milions d'euros, valor que suposa un augment del 68,8% en relació al 2011 i que representa el 28,6% de les vendes a l'exterior (figura 9).

En el 2012 el comerç cap al Regne Unit incrementa el seu valor i es posiciona, amb un pes del 12,0%, com el segon destí de les exportacions catalanes de vi. En canvi, els Estats Units perden importància i passen a ocupar la tercera posició amb una quota del 9,9%. El quart destí més important és el mercat belga, que en els darrers anys s'ha convertit en un mercat de rellevància.

En cinquè lloc es posiciona el Japó amb quota del 5,8% del valor total de les exportacions catalanes de vi en el 2012.

En relació a la distribució geogràfica de les exportacions espanyoles, Alemanya i el Regne Unit són també les principals destinacions, concentrant en el 2012 el 17,2% i el 13,6% del valor de les vendes a l'exterior. El tercer receptor és el mercat americà, seguit molt de prop pel mercat francès, amb una representació cada un d'ells del 9,7% i 8,6% en el 2012 (figura 10).

Fig.9

Exportacions catalanes. Distribució percentual per països segons valor monetari. Anys 2005 al 2012.

Font: Elaboració pròpia a partir de dades de Datacomex

Nota: Les dades del 2012 són provisionals

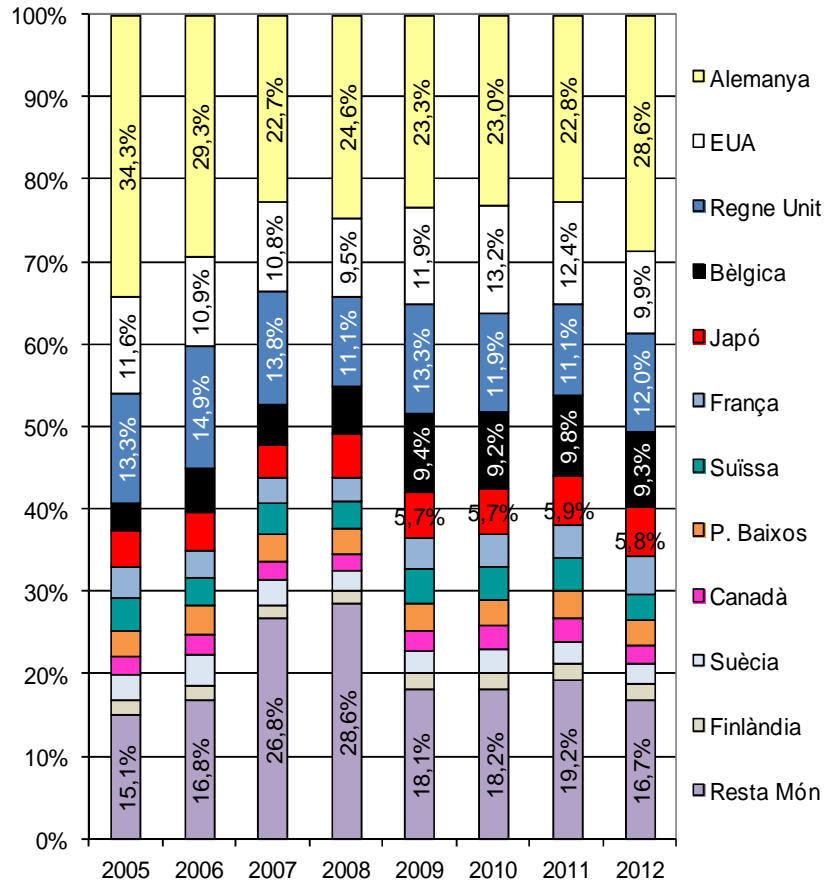
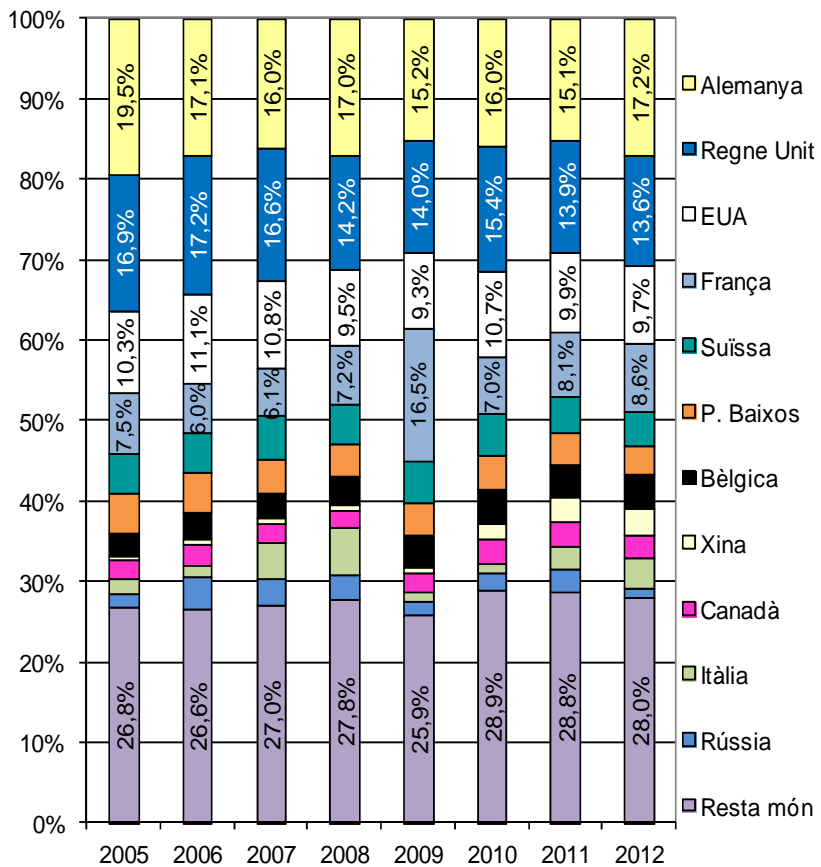


Fig.10

Exportacions espanyoles. Distribució per països segons valor monetari. Anys 2005 al 2012.

Font: Elaboració pròpia a partir de dades de Datacomex

Nota: Les dades del 2012 són provisionals



Comerç exterior a Catalunya segons tipologia de vi

Per segon any consecutiu, la principal categoria de vi importat és el vi aromatitzat, que concentra en el 2012 el 61,7% del valor econòmic de les importacions (figura 11). Des de l'any 2011 el valor de les importacions d'aquesta categoria s'ha multiplicat per més de deu com a conseqüència del fort increment de les exportacions italianes cap el mercat català (taula 1). Caldrà analitzar els propers anys per acabar de determinar si es tracta d'un canvi de tendència en el mercat.

El percentatge tan elevat que representa el vi aromatitzat provoca una reducció en la proporció de la resta de categories. Per exemple, el vi escumós, que fins al 2010 era la principal categoria de la sèrie (figura 11), passa a ocupar la segona posició i a representar en el 2012 només el 12,9% del valor de les importacions catalanes de vi.

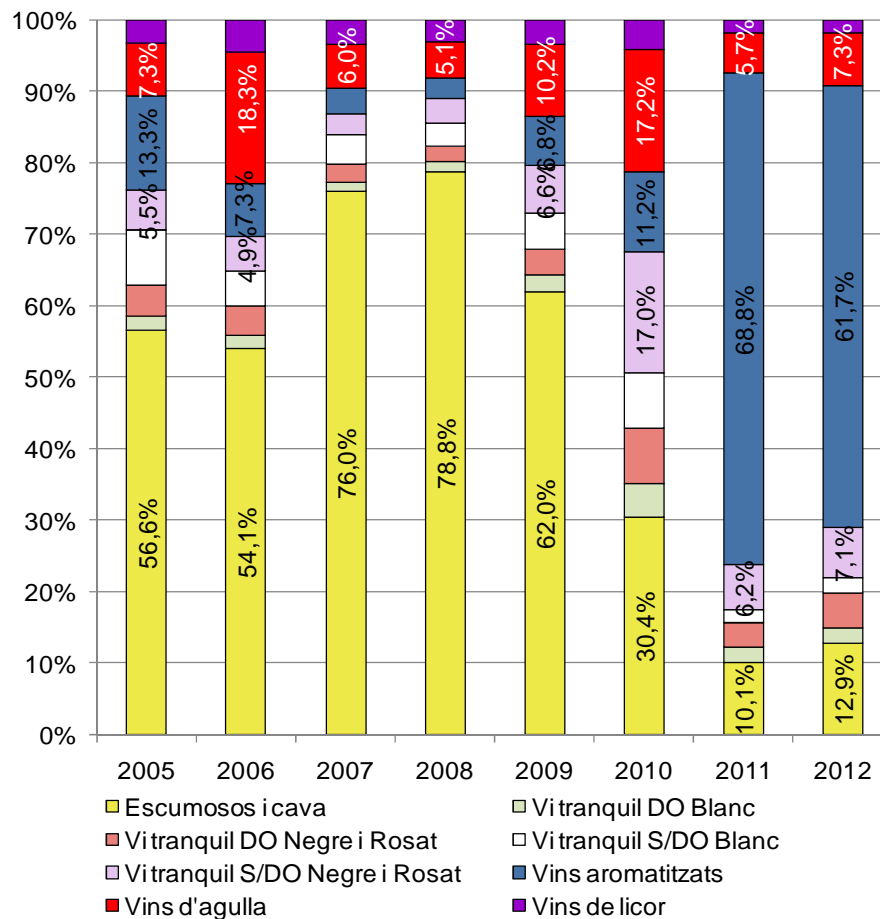
La categoria de vins d'agulla incrementa en el 2012 un 10,3% el valor de les importacions i és, amb una representació del 7,3%, la tercera tipologia de vins més importada. El vins negres i rosats sense DO els segueixen molt de prop amb una proporció del 7,1%.

Fig.11

Importacions catalanes segons la tipologia del vi. Percentatge en funció del valor monetari. Anys 2005 al 2012.

Font: Elaboració pròpia a partir de dades de Datacomex

Nota: Les dades del 2012 són provisionals



Pel que fa a les exportacions, la principal categoria de vi exportada és amb diferència la d'escumosos i caves, que concentra més de la meitat del valor de les vendes cap a l'exterior. En l'any 2012, les vendes cap a l'exterior d'aquesta categoria augmenten un 46,4% fins a assolir una representació del 64,4%, que és alhora la més alta de la sèrie observada (figura 12 i taula 2). Aquestes dades positives confirmen la bona acceptació del cava català en els mercats exteriors.

La categoria de vi exportat següent és el vi tranquil negre i rosat amb DO, que en el 2012 concentra el 17,0%. Cal destacar la bona tendència que segueix aquesta categoria, que en el període 2005-2012 ha incrementat un 48,7% el valor de les seves vendes cap a l'exterior.

Quant al conjunt del vi amb DO, el valor de les exportacions té una tendència creixent, impulsada majoritàriament pel bon comportament del vi negre i rosat amb DO, que és el que té un major pes en els vins amb DO. El vi blanc amb DO, tot i que de forma més suau, també mostra una tendència positiva (6,5% durant els anys 2005-2012).

La resta de vins tenen una representació minoritària, essent el principal el vi negre i rosat sense DO que concentra en el 2012 el 7,0% de les exportacions catalanes.

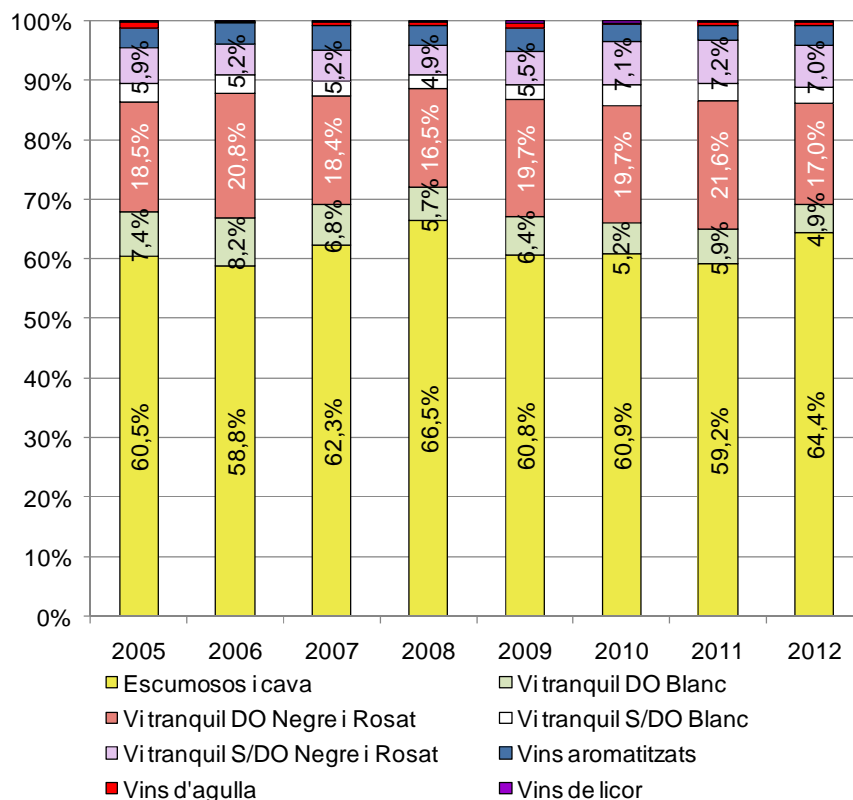
En general, les dades mostren la bona marxa de les exportacions catalanes de vi impulsades per la venda de productes de qualitat i per tant de major valor afegit.

Fig.12

Exportacions catalanes segons la tipologia del vi. Percentatge en funció del valor monetari. Anys 2005 al 2012.

Font: Elaboració pròpia a partir de dades de Datacomex

Nota: Les dades del 2012 són provisionals



Pel que fa a la **balança comercial** del vi a Catalunya, ja hem comentat que en el 2012 experimenta una millora significativa en relació a l'any anterior, **provocada pel fort increment de les exportacions**.

En línies generals, totes les categories de vi presenten valors de les exportacions superiors a les importacions, amb l'excepció dels vins de licors, vins d'agulla i vins aromatitzats (figura 13). En els dos primers, la balança comercial negativa és relativament petita, -1,3 i -3,6 milions d'euros, respectivament, en el 2012. En canvi, en els vins aromatitzats incrementa fins als -48,3 milions d'euros com a conseqüència del fort augment de les importacions procedents d'Itàlia des de l'any 2011.

La categoria de vi que més aporta la balança comercial positiva de Catalunya és, amb gran diferència, la d'escumosos i caves, que presenta un valor 455,7 milions d'euros en el 2012 i un augment del 48,1% en relació a la de l'any 2011. Cal assenyalar també que en aquesta categoria, tret de l'any 2009, el saldo positiu entre exportacions i importacions ha anat creixent anualment des del 2006.

Així mateix, destaca el vi tranquil negre i rosat amb DO, amb una balança comercial de 118,4 milions d'euros l'any 2012 i un increment del 5,3% en relació a l'any anterior. A continuació, segueix el vi tranquil negre i rosat sense DO, 42,7 milions d'euros, i el vi tranquil blanc amb DO, 33,0 milions d'euros.

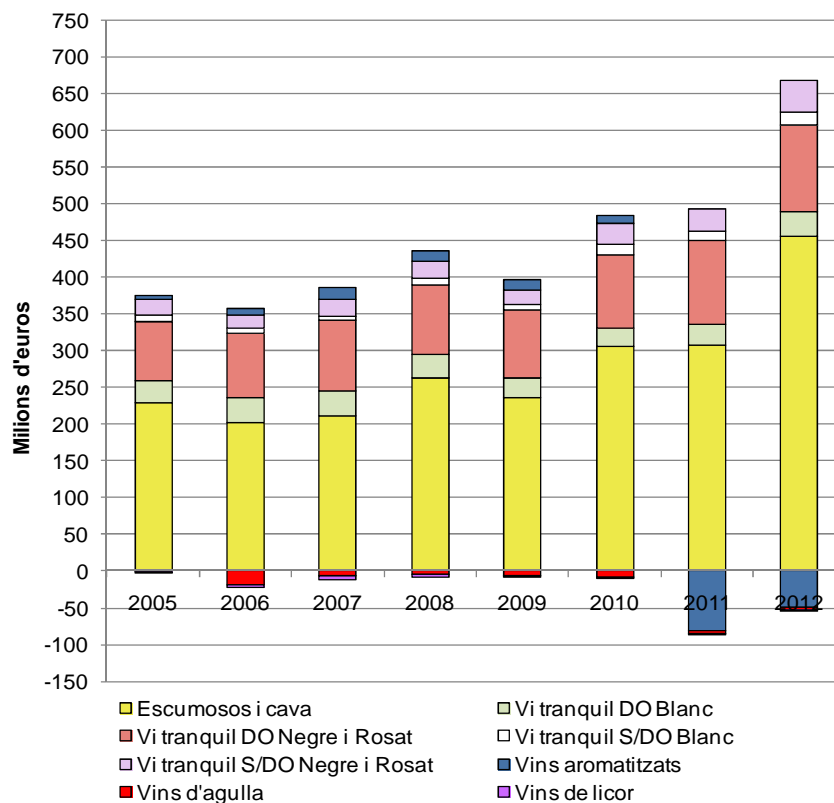
A l'annex I es presenten les balances comercials i les taxes de cobertura per a cada producte per a la sèrie 2005-2012.

Fig.13

**Balança comercial del vi segons la tipologia del vi.
Expressat en milions d'euros corrents.
Anys 2005 al 2012.**

Font: Elaboració pròpia a partir de dades de Datacomex

Nota: Les dades del 2012 són provisionals



Observatori de la Vinya, el Vi i el Cava

Taula 1

Importacions catalanes de vi en valor desagregades per tipus de vi. Milions d'euros corrents.

Font: Elaboració pròpia a partir de dades de Datacomex. Nota: Les dades del 2012 són provisionals

	2005	2006	2007	2008	2009	2010	2011	2012
Total vi amb DOP	4,9	6,1	6,5	6,0	5,6	6,4	7,7	8,1
Blanc	1,6	1,9	2,1	2,4	2,2	2,5	2,9	2,5
Negre i rosat	3,3	4,2	4,4	3,6	3,4	4,0	4,8	5,6
Total vi sense DOP	10,4	10,1	11,7	11,6	10,7	12,6	10,9	10,8
Vi sense DOP envasat	9,8	9,2	10,4	10,3	9,7	11,9	9,7	9,8
Blanc	5,6	4,6	6,1	5,1	4,4	3,5	2,0	2,3
Negre i rosat	4,2	4,6	4,2	5,2	5,3	8,3	7,7	7,5
Vi sense DOP a doll > 2l.	0,6	0,8	1,3	1,3	1,0	0,7	1,2	1,1
Blanc	0,5	0,5	0,8	0,7	0,3	0,4	0,4	0,2
Negre i rosat	0,1	0,4	0,5	0,6	0,8	0,4	0,8	0,9
Total vi tranquil	15,3	16,1	18,2	17,6	16,3	19,1	18,6	19,0
Blanc	7,6	7,0	9,0	8,2	6,8	6,4	5,3	5,0
Negre i rosat	7,7	9,2	9,2	9,4	9,5	12,7	13,3	13,9
Escumosos i cava	44,3	55,4	126,8	136,7	57,1	15,6	13,9	15,1
Vins de licor	2,5	4,7	5,7	5,1	3,1	2,1	2,4	2,1
Vins d'agulla	5,7	18,7	10,0	8,8	9,4	8,8	7,8	8,6
Vins aromatitzats	10,4	7,5	6,0	5,2	6,2	5,7	94,4	72,2
Total vins	78,2	102,5	166,7	173,4	92,2	51,4	137,2	116,9

Observatori de la Vinya, el Vi i el Cava

Taula 2

Exportacions catalanes de vi en valor desagregades per tipus de vi. Milions d'euros corrents.

Font: Elaboració pròpia a partir de dades de Datacomex. Nota: Les dades del 2012 són provisionals

	2005	2006	2007	2008	2009	2010	2011	2012
Total vi amb DOP	116,8	127,1	136,7	133,0	125,4	131,1	149,1	159,6
Blanc	33,4	35,9	37,1	34,1	30,6	27,5	31,8	35,6
Negre i rosat	83,4	91,2	99,6	99,0	94,8	103,6	117,3	124,0
Total vi sense DOP	40,4	36,0	40,7	43,3	38,6	56,7	54,5	70,7
Vi sense DOP envasat	27,1	25,4	30,8	29,3	29,4	45,2	42,2	56,7
Blanc	5,7	7,9	7,7	7,1	6,5	13,7	10,5	13,8
Negre i rosat	21,4	17,5	23,1	22,2	22,9	31,5	31,7	42,9
Vi sense DOP a doll > 2l.	13,2	10,6	9,9	14,0	9,3	11,5	12,2	14,0
Blanc	7,9	5,4	4,9	7,0	5,6	5,3	4,8	5,9
Negre i rosat	5,3	5,2	5,0	7,0	3,7	6,1	7,4	8,1
Total vi tranquil	157,2	163,1	177,4	176,3	164,1	187,7	203,6	230,3
Blanc	47,1	49,2	49,7	48,1	42,7	46,5	47,2	55,3
Negre i rosat	110,1	113,9	127,7	128,2	121,4	141,2	156,4	175,0
Escumosos i cava	272,4	257,2	337,6	399,6	292,4	320,8	321,6	470,7
Vins de licor	0,9	0,7	1,1	1,3	1,8	1,4	1,1	0,9
Vins d'agulla	4,2	0,1	3,5	4,0	3,4	1,2	2,9	5,0
Vins aromatitzats	15,2	16,5	22,4	19,9	19,6	15,7	14,0	23,9
Total vins	449,9	437,5	542,0	601,1	481,3	526,8	543,3	730,8

Índex d'avantatge comparatiu revelat

L'índex d'avantatge comparatiu revelat representa la situació relativa de la balança comercial de cada tipologia de vi en relació amb el seu comerç total. Es pot considerar com una aproximació als avantatges comercials existents sota el supòsit que les importacions es corresponen amb sectors no competitius comparativament i les exportacions amb sectors d'avantatge en els mercats internacionals.

L'índex de l'avantatge comparatiu revelat es calcula de la manera següent:

$$IACR_i = \frac{X_i - M_i}{X_i + M_i} * 100$$

on

IACR_i: índex de l'avantatge comparatiu del tipus de vi *i*

X_i: exportacions del tipus de vi *i*

M_i: importacions del tipus de vi *i*

L'IACR pot ser negatiu o positiu. Els valors positius s'interpreten com a un avantatge comparatiu, en tant que superior quan més elevat sigui l'índex, mentre que els valors negatius reflecteixen un desavantatge comparatiu en relació a la balança comercial catalana de vi.

En línies generals, s'observa que el vins amb DO tenen un millor IACR que la resta de vins. La categoria de vi tranquil negre i rosat amb DO és la que presenta una millor mitjana de l'índex per a la sèrie 2005-2012, concretament del 92,1%. A continuació, es situa competitivament el vi tranquil blanc amb DO, amb una mitjana del 87,2%.

Si analitzem l'any 2012, l'IACR obtingut per al conjunt de vins incrementa 12,77 punts percentuals respecte a l'any anterior, situant-se en un 72,4%. Per categories, s'hi observen posicionaments diferents als que s'obtenen al comparar les mitjanes. L'any 2012, destaca per sobre dels altres l'IACR de la categoria d'escumosos i cava, que incrementa 2,1 punts percentuals en relació a l'any anterior i assoleix la xifra de 93,8%. Aquest valor és el més alt de la sèrie per a aquesta categoria.

La categoria amb un millor IACR en el 2012 següent és la dels vins blancs a doll sense DO, amb un índex de 93,6%. No obstant això, cal matisar que aquest índex tan elevat és degut al fet que les importacions d'aquest tipus de vi són pràcticament inexistents. En contrapartida, si s'analitza el total del vi tranquil blanc amb DO, embotellat més a doll, l'IACR disminueix fins al valor de 77,4%.

En el 2012 cal destacar també l'IACR dels vins tranquils negres i rosats amb DO, amb un valor de 91,4%, tot i disminuir un 0,7% en

relació al de l'any anterior.

Les tipologies de vi menys competitives en el 2012 i amb índexs negatius són els vins aromatitzats (-50,3%), els vins de licor (-41,1%) i els vins d'agulla (-26,7%). Dels primers, hem de destacar que fins a l'any 2010 presentaven un IACR positiu, però a partir del 2011, amb el fort increment de les importacions procedents d'Itàlia, passen a tenir-lo negatiu i molt desfavorable.

Taula 3

Índex d'avantatge comparatiu revelat per tipus de vi en percentatge. Anys 2005 al 2012.

Font: Elaboració pròpia a partir de dades de Datacomex.

Nota: Les dades del 2012 són provisionals

	2005	2006	2007	2008	2009	2010	2011	2012	Mitjana
Total vi amb DOP	91,9%	90,9%	90,9%	91,3%	91,5%	90,6%	90,1%	90,3%	91,0%
Blanc	91,1%	90,1%	89,3%	86,8%	86,6%	83,5%	83,2%	86,7%	87,2%
Negre i rosat	92,3%	91,2%	91,5%	93,0%	93,1%	92,6%	92,1%	91,4%	92,1%
Total vi sense DOP	59,1%	56,3%	55,4%	57,9%	56,5%	63,6%	66,6%	73,4%	61,1%
Vi sense DOP envasat	46,8%	46,7%	49,6%	47,9%	50,4%	58,4%	62,7%	70,6%	54,1%
Blanc	1,2%	26,2%	11,4%	16,1%	19,6%	58,9%	68,5%	71,3%	34,2%
Negre i rosat	67,0%	58,3%	69,0%	62,0%	62,2%	58,1%	60,8%	70,4%	63,5%
Vi sense DOP a doll > 2l.	91,8%	85,3%	76,8%	83,6%	79,7%	87,9%	81,9%	85,6%	84,1%
Blanc	88,7%	84,0%	73,1%	82,9%	90,2%	87,5%	83,6%	93,6%	85,5%
Negre i rosat	96,8%	86,7%	80,5%	84,3%	65,9%	88,3%	80,8%	80,2%	82,9%
Total vi tranquil	82,3%	82,0%	81,4%	81,9%	81,9%	81,6%	83,2%	84,8%	82,4%
Blanc	72,1%	75,2%	69,3%	71,0%	72,4%	75,9%	79,8%	83,3%	74,9%
Negre i rosat	87,0%	85,1%	86,5%	86,3%	85,5%	83,5%	84,3%	85,3%	85,4%
Escumosos i cava	72,0%	64,5%	45,4%	49,0%	67,3%	90,7%	91,7%	93,8%	71,8%
Vins de licor	-46,6%	-75,5%	-67,1%	-60,7%	-27,3%	-22,1%	-36,5%	-41,1%	-47,1%
Vins d'agulla	-15,1%	-98,6%	-48,3%	-37,8%	-46,3%	-76,0%	-45,2%	-26,7%	-49,3%
Vins aromatitzats	19,0%	37,3%	57,6%	58,6%	51,8%	46,6%	-74,2%	-50,3%	18,3%
Total vins	70,4%	62,0%	53,0%	55,2%	67,8%	82,2%	59,7%	72,4%	65,3%

BLOC III: COMERCIALIZACIÓ DE LES DENOMINACIONS D'ORIGEN CATALANES

En aquest apartat s'analitza quina ha estat la participació de les denominacions d'origen catalanes en la comercialització de vins, tant pel que fa al mercat estatal com pel que fa al mercat exterior.

Comercialització de vi embotellat

Les DO catalanes i el Cava han comercialitzat en la campanya 2011/2012⁴, 2.705.471 hl de vi embotellat. D'aquests, el 69,2% pertany a vi especial (vi de licor, escumosos i vi d'agulla) i la resta, el 30,8% a vi tranquil (blanc, rosat i negre).

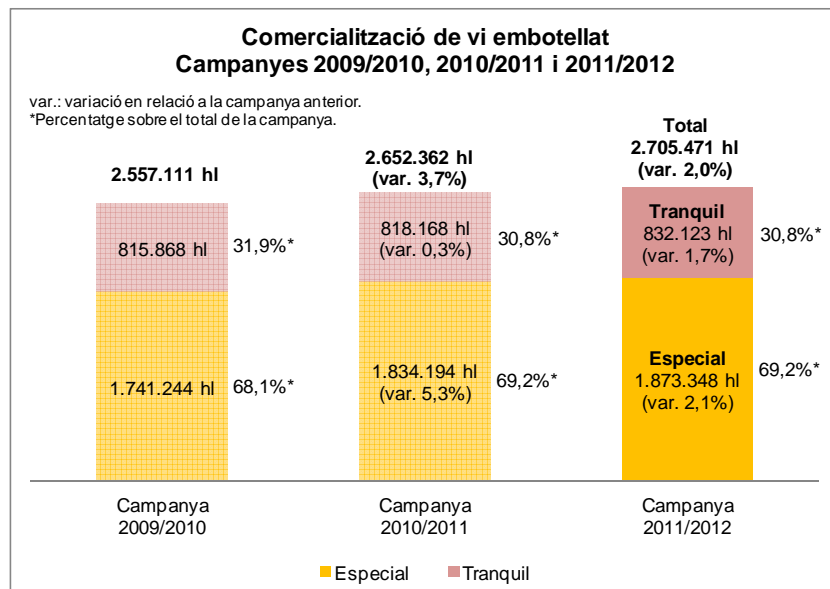
En relació a la campanya 2010/2011, la quantitat comercialitzada ha augmentat un 2,0%. Pel que fa al vi especial, l'increment és del 2,1% i pel que fa al vi tranquil de l'1,7% (figura 14).

Fig.14

Hectolitres de vi comercialitzat per les DO catalanes i el Cava. Campanyes 2009/2010, 2010/2011 i 2011/2012.

Nota: Només s'inclouen les quantitats comercialitzades de vi embotellat.

Font: Elaboració pròpia a partir de dades de l'INCAVI produïdes pels CR de les DO i del MAGRAMA (Cava).



Comercialització de vi embotellat segons el tipus de vi

Pel que fa als tipus de vi, en la campanya 2011/2012, el 69% són vins escumosos, el 16,9% vi negre, l'11,2% vi blanc, el 2,6% vi rosat, i tant el vi d'agulla com el vi de licor, representen el 0,1%, respectivament.

En relació a la campanya 2010/2011, el volum de vi blanc comercialitzat de les DO catalanes pràcticament s'ha mantingut constant, concretament ha augmentat un 0,5%, el del vi rosat ha disminuït un 4,9%, i el del vi negre ha augmentat un 3,7%. Pel que fa

⁴ La campanya vitivinícola 2011/2012 va de l'1 d'agost de 2011 fins al 31 de juliol de 2012.

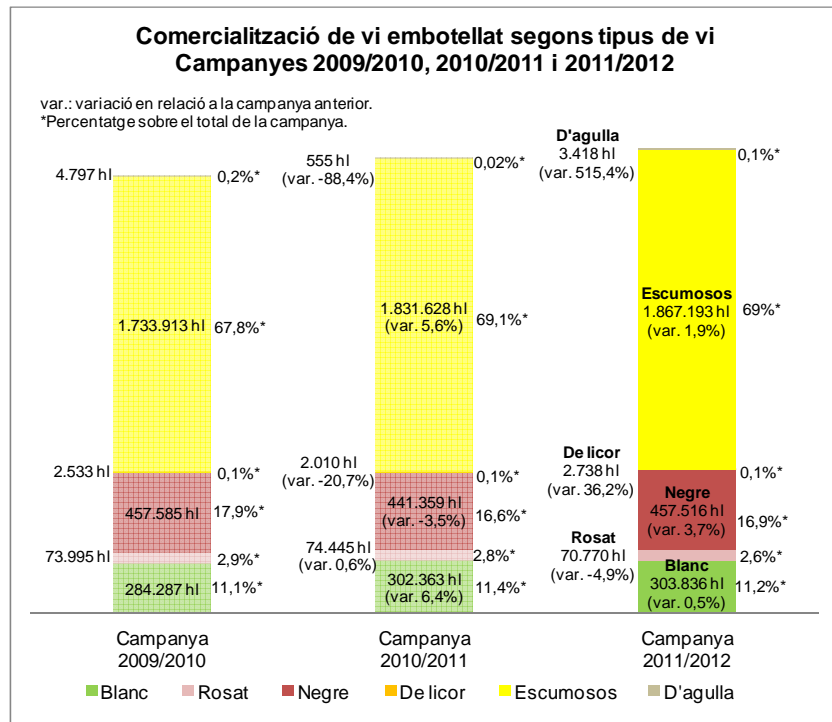
al vi especial, el volum de vi de licor de les DO catalanes ha augmentat un 36,2%, el dels escumosos de les DO catalanes i el Cava ha augmentat un 1,9% i el del vi d'agulla ha augmentat més de 5 vegades (515,4%) (figura 15).

Fig.15

Hectolitres de vi comercialitzat per les DO catalanes i el Cava segons el tipus de vi. Campanyes 2009/2010, 2010/2011 i 2011/2012.

Nota: Només s'hi inclouen les quantitats comercialitzades de vi embotellat.

Font: Elaboració pròpia a partir de dades de l'INCAVI produïdes pels CR de les DO i del MAGRAMA (Cava).



Comercialització de vi embotellat segons DO

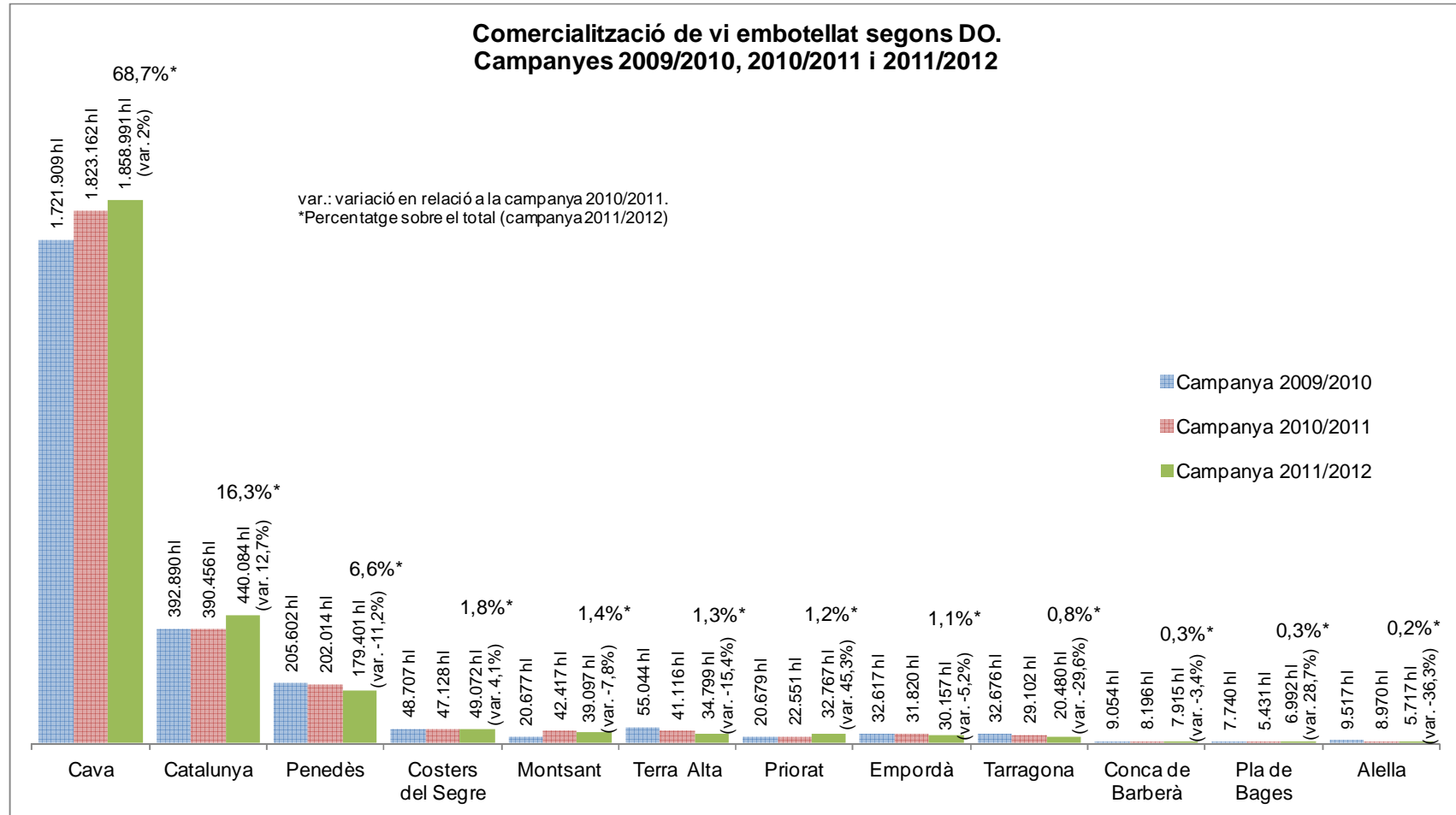
De tot el vi embotellat comercialitzat, en la campanya 2011/2012, la DO Cava representa el 68,7%, seguida per la DO Catalunya amb el 16,3% i per la DO Penedès, amb el 6,6%. Aquestes tres DO concentren per tant, el 91,6% del volum total. Les altres nou DO han comercialitzat el 8,4% restant. En relació a la campanya 2010/2011, destaca, en termes relatius, l'augment del volum de vi comercialitzat de la DO Priorat del 45,3%, el de la DO Pla de Bages del 28,7%, i el de la DO Catalunya del 12,7%. Pel que fa a les disminucions, destaca la de la DO Alella del 36,3%, seguida per la de la DO Tarragona del 29,6%, la de la DO Terra Alta del 15,4% i la de la DO Penedès de l'11,2% (figura 16).

Fig.16

**Hectolitres de vi comercialitzat per les DO catalanes i el Cava segons DO.
Campanyes 2009/2010, 2010/2011 i 2011/2012.**

Nota: Només s'hi inclouen les quantitats comercialitzades de vi embotellat.

Font: Elaboració pròpia a partir de dades de l'INCAVI produïdes pels CR de les DO i del MAGRAMA (Cava)



Comercialització de vi embotellat segons tipus de vi i DO

Per tipus de vi, en la campanya 2011/2012, la DO Cava concentra pràcticament tot el vi escumós comercialitzat (99,6%) (figura 17). Pel que fa als vins negre, blanc i rosat, la DO Catalunya i la DO Penedès són les que concentren la major part de vi comercialitzat. Concretament, en el cas del negre, la DO Catalunya representa el 49,4% del total i la DO Penedès el 15,2%. Conjuntament, per tant, representen el 64,6%, de tot el vi negre DO embotellat de la campanya. Per a aquest tipus de vi, també es pot destacar la DO Montsant (7,8%), la DO Priorat (7,0%) i la DO Costers del Segre (6,9%) (figura 18). En el cas del blanc, la DO Catalunya i la DO Penedès representen el 56,3% i el 29,2%, respectivament, i el 85,4% si les considerem conjuntament (figura 19), i pel que fa al vi rosat, aquestes dues DO, representen, respectivament, el 60,7% i el 24,3% i el 85,0%, si les considerem conjuntament (figura 20). En relació al vi d'agulla, destaca la DO Penedès amb el 86,8% del total i, en menor mesura, la DO Conca de Barberà amb el 10,2% (figura 21). I pel que fa al vi de licor, destaquen la DO Tarragona amb el 49,2%, la DO Empordà amb el 28,1% i la DO Alella amb l'11,4% (figura 22).

Fig.17

Vi escumós comercialitzat per les DO catalanes i el Cava segons DO (percentatge sobre el total). Campanya 2011/2012.

Nota: Només s'hi inclouen les quantitats comercialitzades de vi embotellat.

Font: Elaboració pròpia a partir de dades de l'INCAVI produïdes pels CR de les DO.

Comercialització de vi embotellat segons DO. Campanya 2011/2012	
ESCUMOSOS (1.867.193 hl)	
Cava	99,6% 1.858.991 hl
Tarragona	0,3% 5.018 hl
Costers del Segre	0,1% 1.407 hl
Penedès	0,1% 1.097 hl
Pla de Bages	0,02% 350 hl
Alella	0,01% 234 hl
Empordà	0,005% 86 hl
Terra Alta	0,001% 10 hl
Catalunya	0% 0 hl
Montsant	0% 0 hl
Priorat	0% 0 hl
Conca de Barberà	0% 0 hl

Fig.18

Vi negre comercialitzat per les DO catalanes segons DO (percentatge sobre el total). Campanya 2011/2012.

Nota: Només s'hi inclouen les quantitats comercialitzades de vi embotellat.

Font: Elaboració pròpia a partir de dades de l'INCAVI produïdes pels CR de les DO.

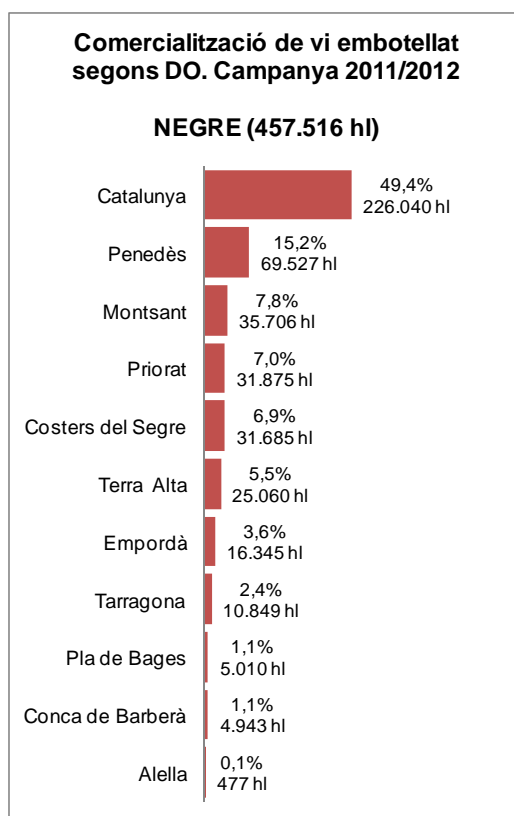


Fig.19

Vi blanc comercialitzat per les DO catalanes segons DO (percentatge sobre el total). Campanya 2011/2012.

Nota: Només s'hi inclouen les quantitats comercialitzades de vi embotellat.

Font: Elaboració pròpia a partir de dades de l'INCAVI produïdes pels CR de les DO.

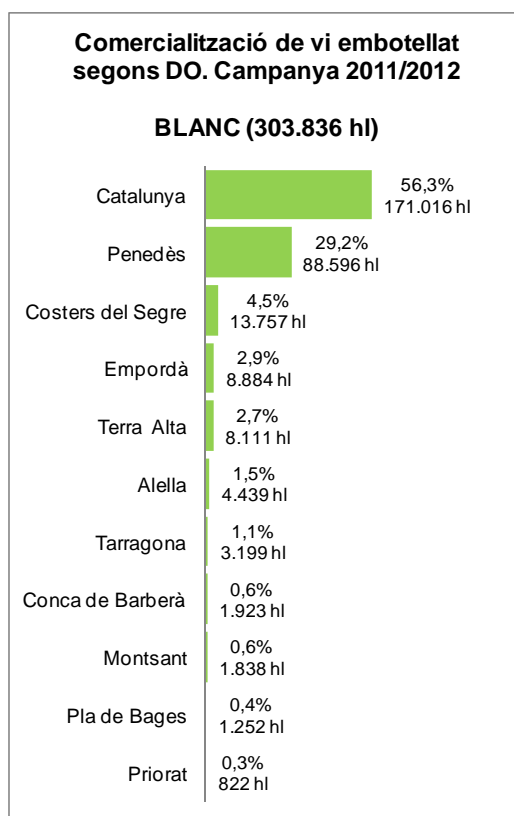


Fig.20

**Vi rosat comercialitzat per les DO catalanes segons DO (percentatge sobre el total).
Campanya 2011/2012.**

Nota: Només s'hi inclouen les quantitats comercialitzades de vi embotellat.

Font: Elaboració pròpia a partir de dades de l'INCAVI produïdes pels CR de les DO.

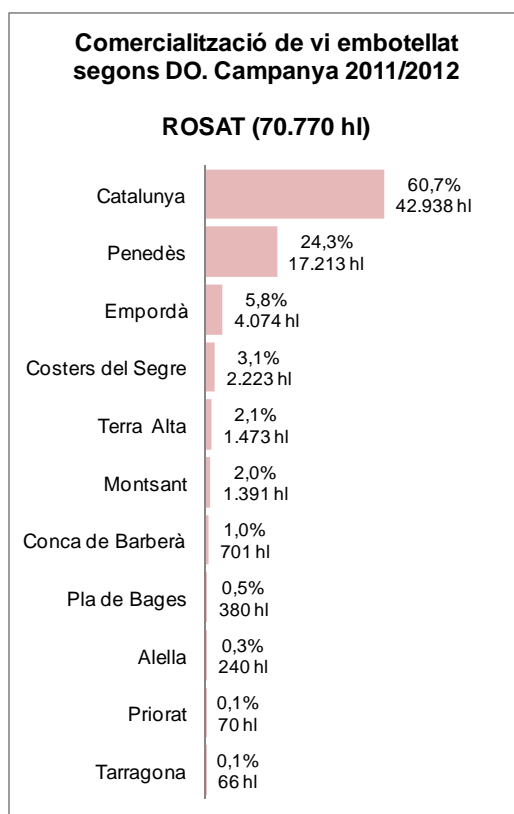


Fig.21

**Vi d'agulla comercialitzat per les DO catalanes segons DO (percentatge sobre el total).
Campanya 2011/2012.**

Nota: Només s'hi inclouen les quantitats comercialitzades de vi embotellat.

Font: Elaboració pròpia a partir de dades de l'INCAVI produïdes pels CR de les DO i del MAGRAMA (Cava).

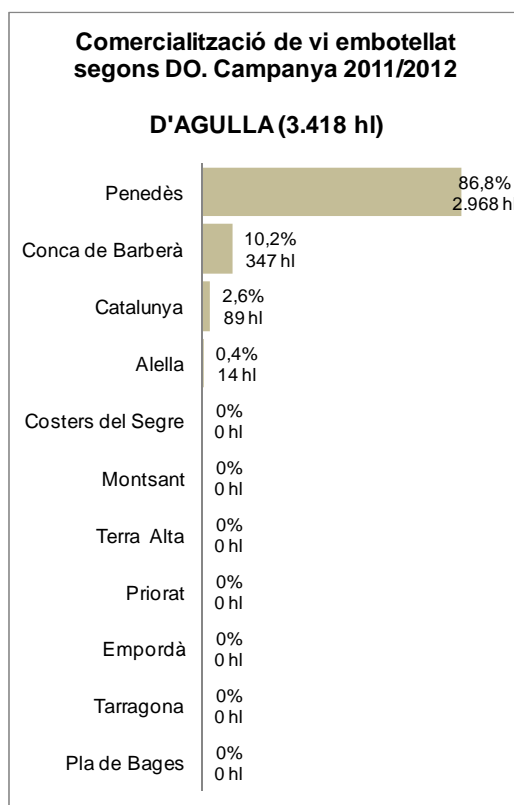
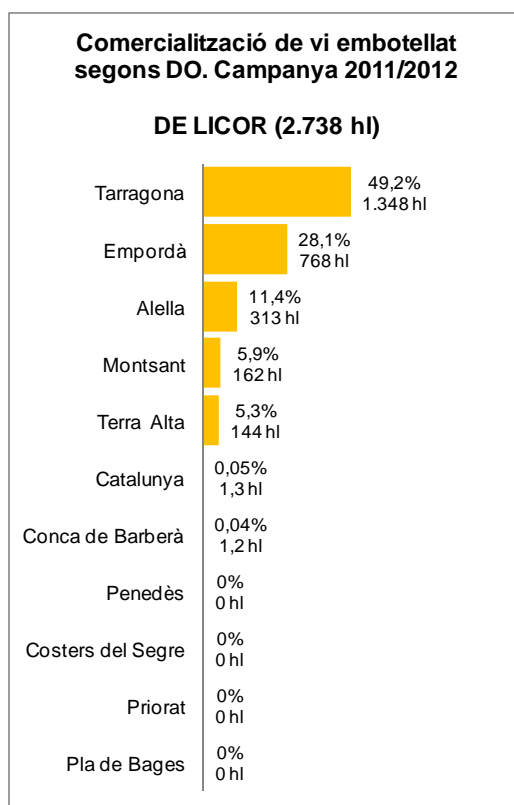


Fig.22

Vi de licor comercialitzat per les DO catalanes segons DO (percentatge sobre el total). Campanya 2011/2012.

Nota: Només s'hi inclouen les quantitats comercialitzades de vi embotellat.

Font: Elaboració pròpia a partir de dades de l'INCAVI produïdes pels CR de les DO.



Pel que fa a les proporcions de cada tipus de vi en cada DO en la campanya 2011/2012, destaca, pel que fa al vi blanc, la DO Alella, on aquest tipus de vi representa el 77,6% de tot el volum de vi embotellat comercialitzat i també, però en menor mesura, la DO Penedès, on representa el 49,4%. En relació al vi negre, destaquen la DO Priorat i la DO Montsant, amb el 97,3% i el 91,3%, respectivament, del vi comercialitzat, i les DO Terra Alta, Pla de Bages, Costers del Segre, Conca de Barberà, Empordà, Tarragona i Catalunya, on la proporció de vi negre representa més de la meitat del volum total de vi comercialitzat. Finalment, destaca que els vins escumosos a la DO Tarragona representen quasi una quarta part del total comercialitzat, concretament el 24,5% (figura 23).

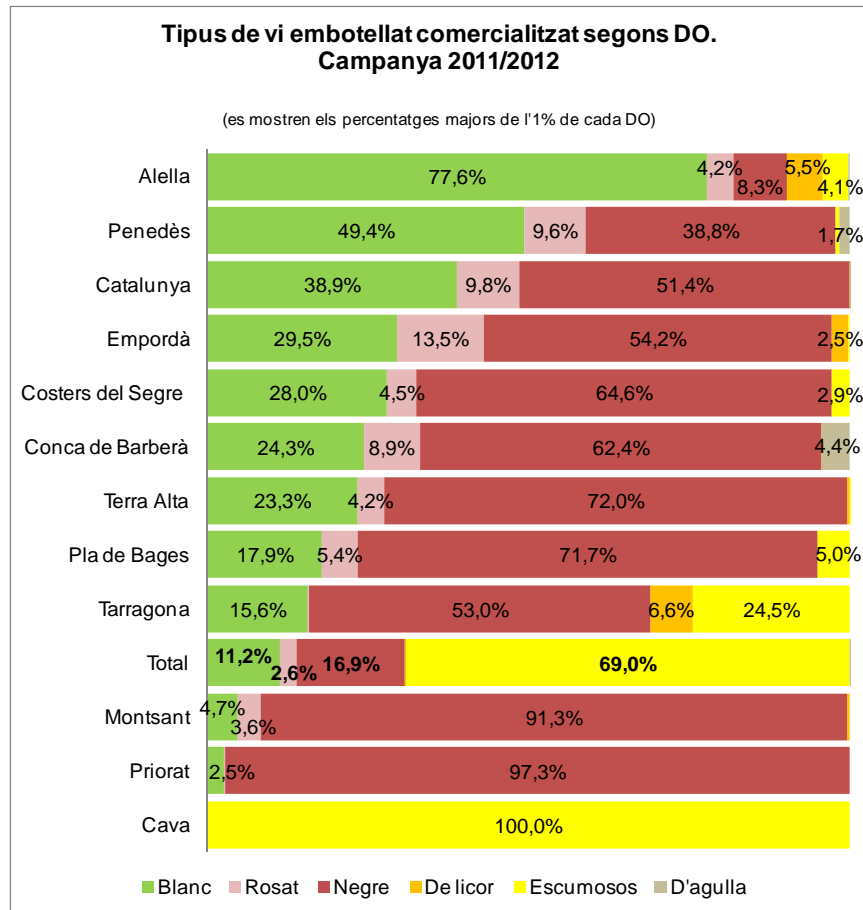
Fig.23

Proporció de cada tipus de vi comercialitzat per les DO catalanes i el Cava segons DO. Campanya 2011/2012.

Nota 1: Només s'hi inclouen les quantitats comercialitzades de vi embotellat.

Nota 2: A l'Annex II, Taula A, es poden consultar les xifres en hectolitres.

Font: Elaboració pròpia a partir de dades de l'INCAVI produïdes pels CR de les DO i del MAGRAMA (Cava).



Comercialització de vi embotellat al mercat exterior

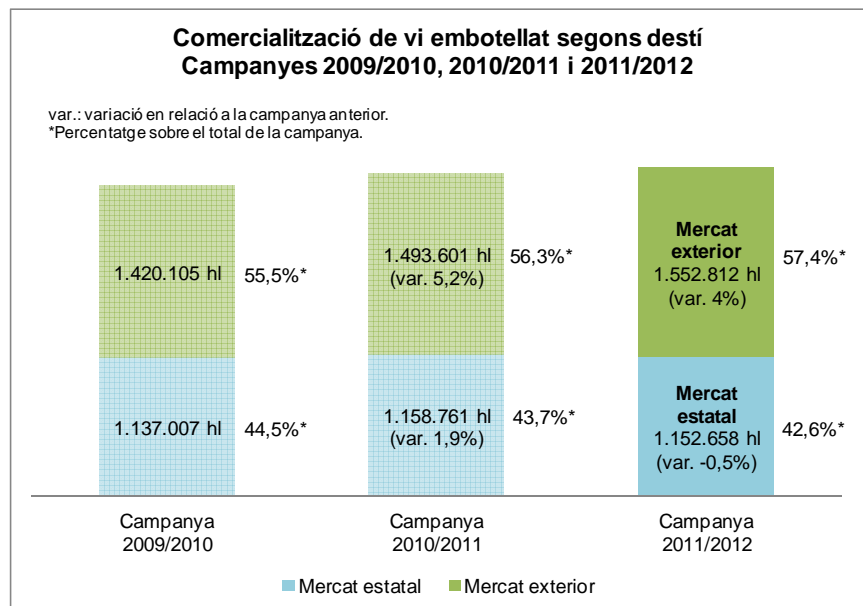
Dels 2.705.471 hl de vi embotellat comercialitzat per les DO catalanes i el Cava en la campanya 2011/2012, el 57,4% s'ha destinat al mercat exterior i el 42,6% al mercat estatal. En relació a la campanya anterior, el volum de vi comercialitzat al mercat estatal, en termes relatius, s'ha mantingut pràcticament constant, concretament ha disminuït un 0,5%; en canvi, el volum destinat al mercat exterior ha augmentat un 4% (figura 24).

Fig.24

Hectolitres de vi comercialitzat per les DO catalanes i el Cava segons destinació. Campanyes 2009/2010, 2010/2011 i 2011/2012.

Nota: Només s'hi inclouen les quantitats comercialitzades de vi embotellat.

Font: Elaboració pròpia a partir de dades de l'INCAVI produïdes pels CR de les DO i del MAGRAMA (Cava).



Comercialització de vi embotellat al mercat exterior segons el tipus de vi

Per tipus de vi, el vi escumós i el vi negre són els que, en la campanya 2011/2012, presenten una major proporció de vi comercialitzat en el mercat exterior, en concret el 63,2% i el 54,4%, respectivament. El vi de licor, en canvi, és el que s'exporta menys, concretament el 7,2% del volum total comercialitzat d'aquest tipus de vi. Pel que fa a la resta de vins, la proporció de vi blanc comercialitzat en el mercat exterior és del 34,7%, de vi rosat del 23,8% i de vi d'agulla del 19,3% (figura 25).

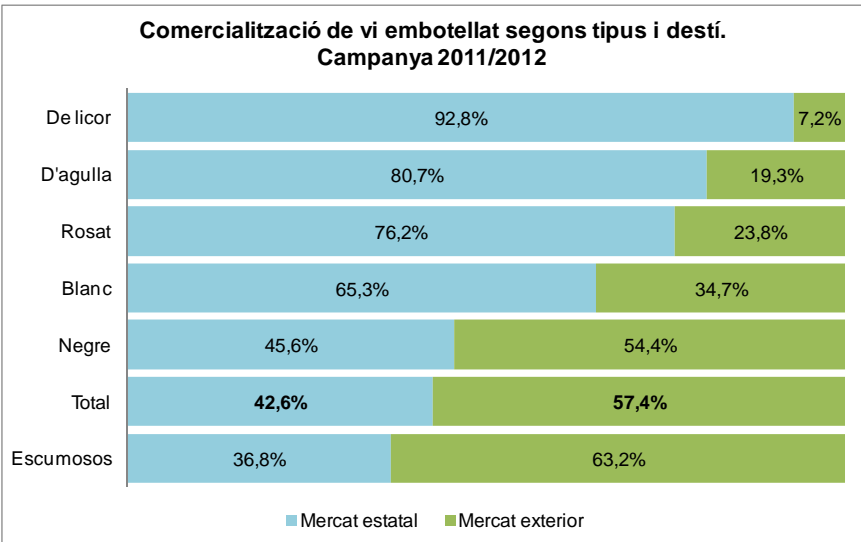
Fig.25

Proporció de vi comercialitzat per les DO catalanes i el Cava en el mercat exterior i estatal segons el tipus de vi. Campanya 2011/2012.

Nota 1: Només s'hi inclouen les quantitats comercialitzades de vi embotellat.

Nota 2: A l'Annex II, Taula A, es poden consultar les xifres en hectolitres.

Font: Elaboració pròpia a partir de dades de l'INCAVI produïdes pels CR de les DO i del MAGRAMA (Cava).



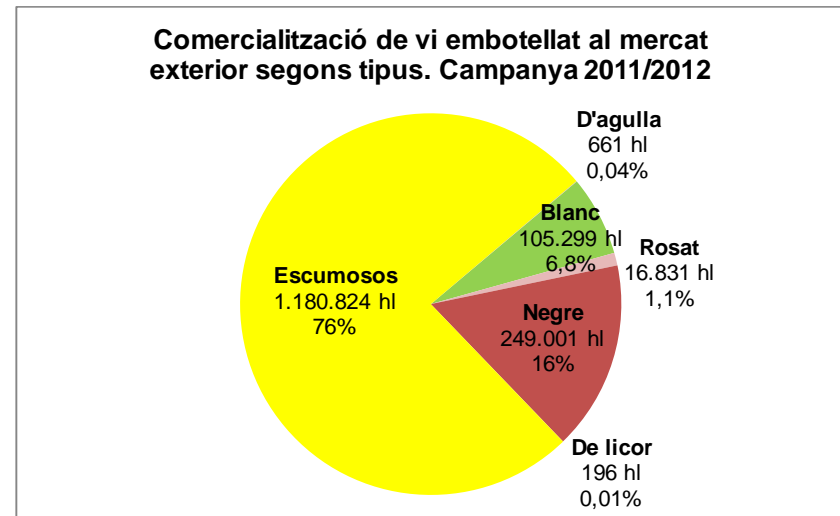
De tot el volum de vi embotellat que s'exporta, l'escumós representa, en la campanya 2011/2012, el 76%, i conjuntament amb el negre, representen el 92,1% (figura 26).

Fig.26

Hectolitres de vi comercialitzat al mercat exterior per les DO catalanes i el Cava segons tipus de vi. Campanya 2011/2012.

Nota: Només s'hi inclouen les quantitats comercialitzades de vi embotellat.

Font: Elaboració pròpia a partir de dades de l'INCAVI produïdes pels CR de les DO i del MAGRAMA (Cava).



Comercialització de vi embotellat al mercat exterior segons DO

Per DO, la DO Cava, la DO Montsant, la DO Catalunya i la DO Priorat, són les que, en la campanya 2011/2012, presenten una major proporció de vi comercialitzat en el mercat exterior, concretament, el 63,5%, el 60,8%, el 53,9% i 49,5%, respectivament. La DO Alella i la DO Empordà, són les DO en que aquesta proporció és més petita, del 16,4% i del 17,5%, respectivament. La resta de DO, es situen entre el 23,3% de la DO Pla de Bages i el 35,8% de la DO Terra Alta (figura 27).

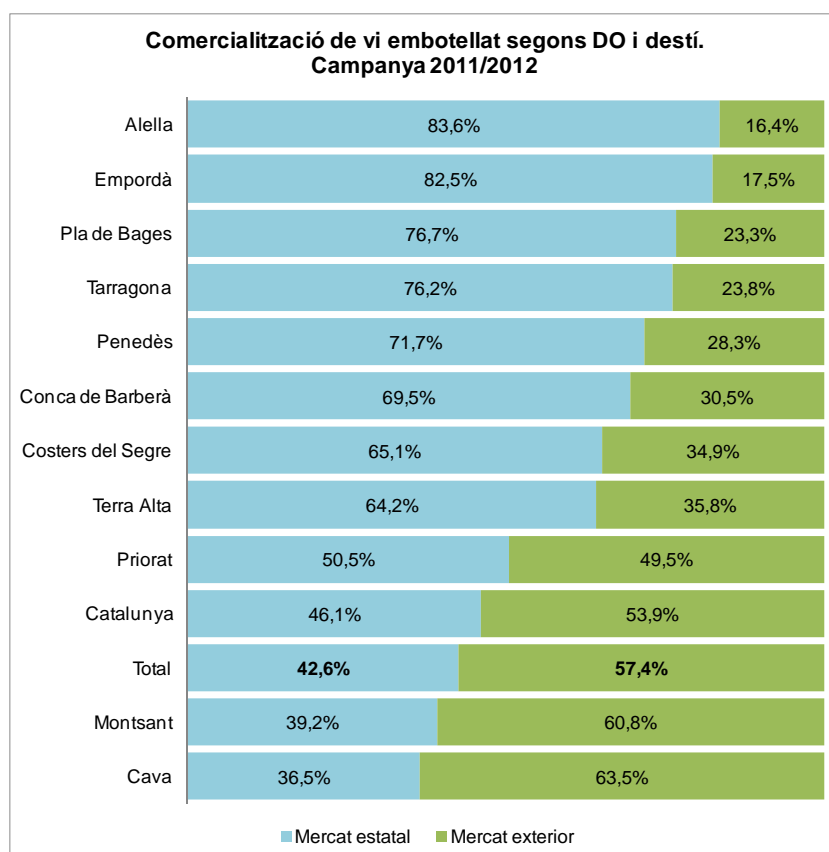
Fig.27

Proporció de vi comercialitzat per les DO catalanes i el Cava en el mercat exterior i estatal segons DO. Campanya 2011/2012.

Nota 1: Només s'inclouen les quantitats comercialitzades de vi embotellat.

Nota 2: A l'Annex II, Taula A, es poden consultar les xifres en hectolitres.

Font: Elaboració pròpia a partir de dades de l'INCAVI produïdes pels CR de les DO i del MAGRAMA (Cava).



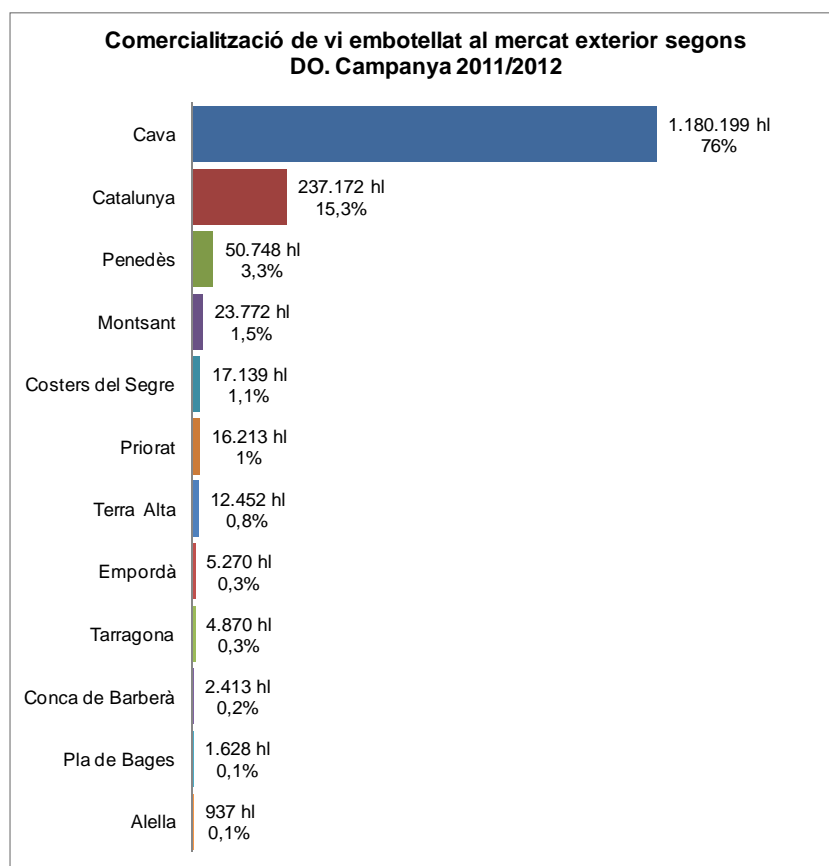
De tot el volum de vi embotellat que s'exporta, en la campanya 2011/2012, la DO Cava representa el 76%, i conjuntament amb la DO Catalunya, representen el 91,3% (figura 28).

Fig.28

Hectolitres de vi comercialitzat al mercat exterior per les DO catalanes i el Cava segons DO. Campanya 2011/2012.

Nota: Només s'hi inclouen les quantitats comercialitzades de vi embotellat.

Font: Elaboració pròpia a partir de dades de l'INCAVI produïdes pels CR de les DO i del MAGRAMA (Cava).



Comercialització de vi embotellat al mercat exterior segons destinació

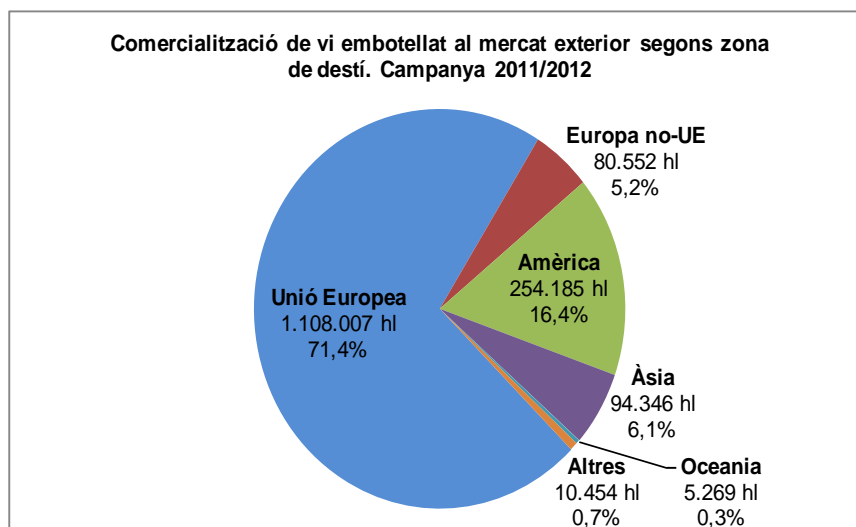
Per grans zones, el 71,4% del vi embotellat comercialitzat al mercat exterior en la campanya 2011/2012 té com a destinació la UE, seguit per països d'Amèrica (16,4%), d'Àsia (6,1%), de l'Europa no-UE (5,2%), d'Oceania (0,3%) i, finalment, d'Altres (0,7%) (figura 29).

Fig. 29

Hectolitres de vi comercialitzat al mercat exterior per les DO catalanes i el Cava segons zona de destí. Campanya 2011/2012.

Nota: Només s'inclouen les quantitats comercialitzades de vi embotellat.

Font: Elaboració pròpia a partir de dades de l'INCAVI produïdes pels CR de les DO i del MAGRAMA (Cava).



Per països, destaca Alemanya, que concentra, en la campanya 2011/2012, el 23,4% de les exportacions de vi embotellat de les DO catalanes i del Cava, seguit pel Regne Unit amb el 19%, Bèlgica amb el 12,5% i els EUA amb el 10,5%. Aquests 4 països representen el 65,4% del total exportat (figura 30).

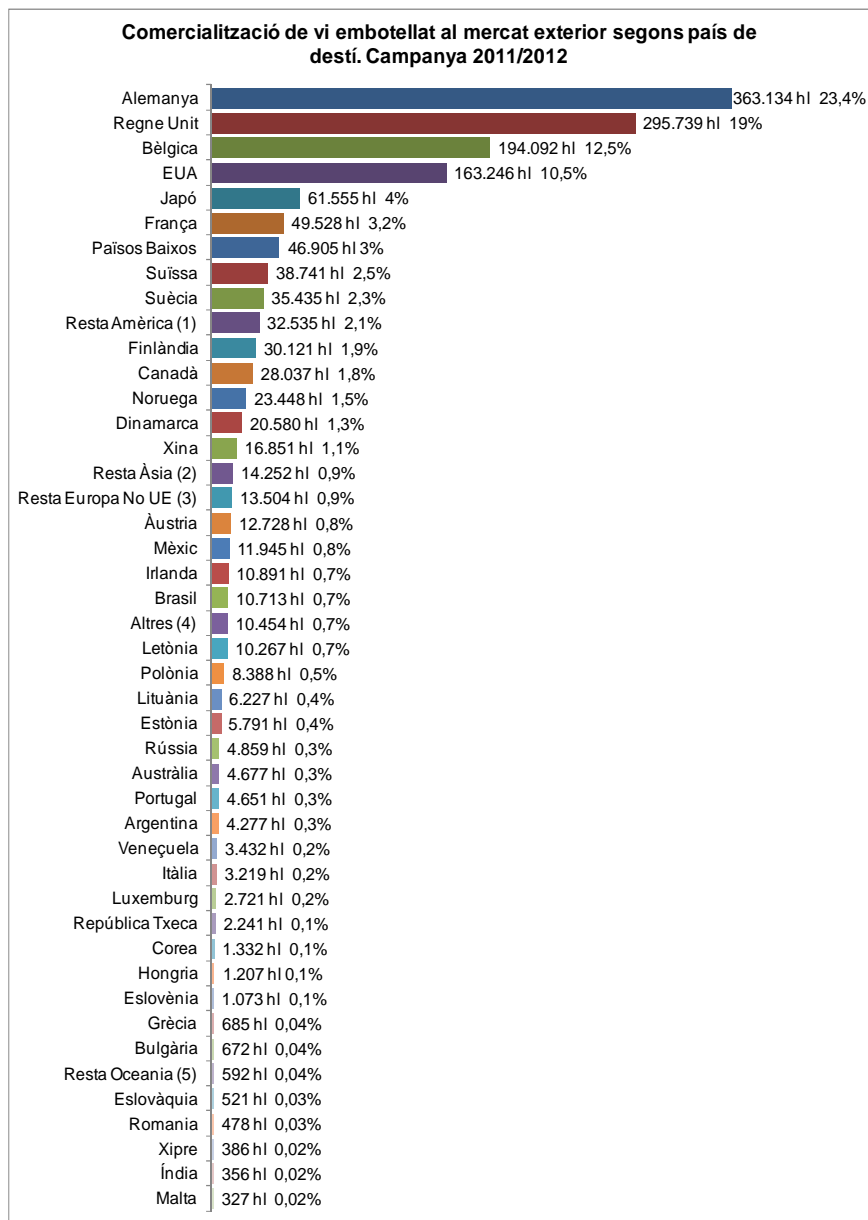
Fig.30

Hectolitres de vi comercialitzat al mercat exterior per les DO catalanes i el Cava segons país de destí. Campanya 2011/2012.

Nota 1: Només s'hi inclouen les quantitats comercialitzades de vi embotellat.

Nota 2: (1) Hi inclou els països del continent americà, excepte l'Argentina, el Brasil, el Canadà, els EUA., Mèxic i Veneçuela. (2) Inclou els països del continent asiàtic, excepte Corea, la Xina, l'Índia i el Japó. (3) Inclou els països de l'Europa no-UE, excepte Noruega, Suïssa i Rússia. (4) Inclou els països que no pertanyen a la UE, a l'Europa no-UE, a Amèrica, a Àsia i a Oceania. (5) Inclou els països del continent d'Oceania, excepte Austràlia.

Font: Elaboració pròpia a partir de dades de l'INCAVI produïdes pels CR de les DO i del MAGRAMA (Cava).



Comercialització de vi embotellat al mercat exterior segons el tipus de vi, destinació i DO

Per tipus de vi, en el cas del vi blanc, en la campanya 2011/2012, destaca l'exportació al Regne Unit, que concentra el 23,0% del vi exportat de les DO catalanes (figura 31). Pel que fa al vi rosat, bona part de les exportacions es concentren en tres països: els Països Baixos amb el 21,2%, el Regne Unit amb el 19,5% i Alemanya amb el 19,0% (figura 32). En relació al vi negre, destaca que Alemanya concentra el 19,4% del vi exportat de les DO catalanes (figura 33). Respecte al vi de licor, tres països concentren bona part de les exportacions de les DO catalanes: els Països Baixos amb el 23,8%, els EUA amb el 17,8% i el Regne Unit amb el 12,8% (figura 34). En el cas dels escumosos, també una bona part de les exportacions es concentren en pocs països: concretament, destaca Alemanya amb el 25,6%, el Regne Unit amb el 21,3%, Bèlgica amb el 15,3% i els EUA amb l'11,3%. Aquests 4 països representen quasi el 75% de les exportacions de vi embotellat escumós de les DO catalanes i del Cava (figura 35). Finalment, pel que fa al vi d'agulla, destaca que el 52,6% de les exportacions té com a destinació Polònia, seguit per Alemanya amb el 18,0% (figura 36).

Fig.31

**Vi blanc comercialitzat per les DO catalanes al mercat exterior segons país de destinació (percentatge sobre el total).
Campanya 2011/2012.**

Nota 1: només s'hi inclouen les quantitats comercialitzades de vi embotellat.

Nota 2: A l'Annex II, Taula B, es poden consultar les xifres en hectolitres de tots els països.

Font: Elaboració pròpia a partir de dades de l'INCAVI produïdes pels CR de les DO.

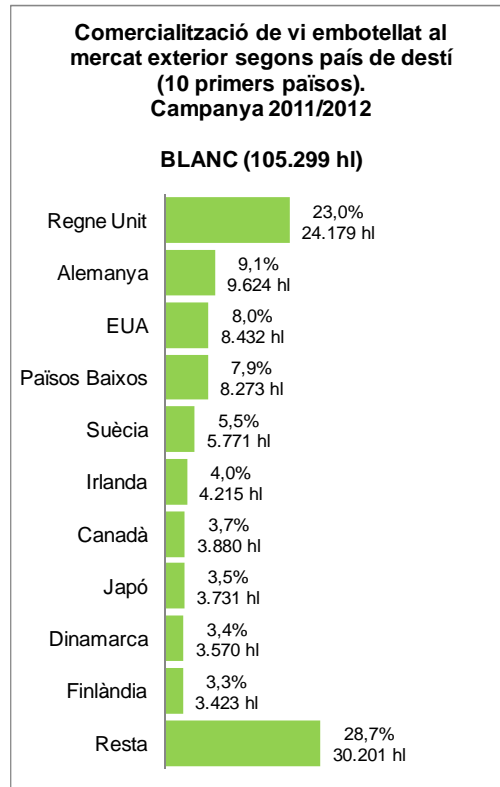


Fig.32

**Vi rosat comercialitzat per les DO catalanes al mercat exterior segons país de destinació (percentatge sobre el total).
Campanya 2011/2012.**

Nota 1: només s'hi inclouen les quantitats comercialitzades de vi embotellat.

Nota 2: A l'Annex II, Taula B, es poden consultar les xifres en hectolitres de tots els països.

Font: Elaboració pròpia a partir de dades de l'INCAVI produïdes pels CR de les DO.

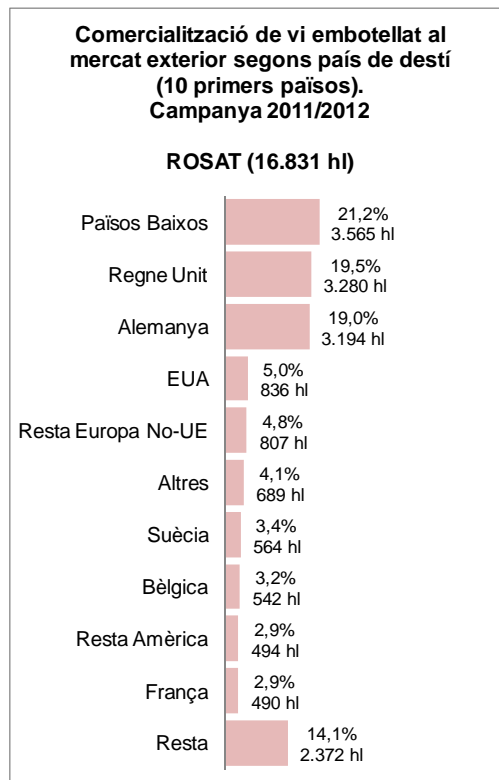


Fig.33

**Vi negre comercialitzat per les DO catalanes al mercat exterior segons país de destinació (percentatge sobre el total).
Campanya 2011/2012.**

Nota 1: només s'hi inclouen les quantitats comercialitzades de vi embotellat.

Nota 2: A l'Annex II, Taula B, es poden consultar les xifres en hectolitres de tots els països.

Font: Elaboració pròpia a partir de dades de l'INCAVI produïdes pels CR de les DO.

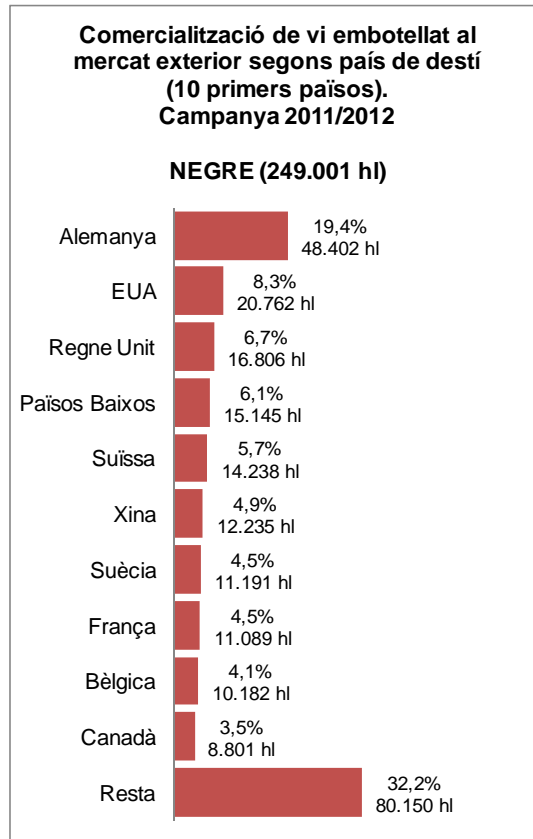


Fig.34

**Vi de licor comercialitzat per les DO catalanes al mercat exterior segons país de destinació (percentatge sobre el total).
Campanya 2011/2012.**

Nota 1: només s'hi inclouen les quantitats comercialitzades de vi embotellat.

Nota 2: A l'Annex II, Taula B, es poden consultar les xifres en hectolitres de tots els països.

Font: Elaboració pròpia a partir de dades de l'INCAVI produïdes pels CR de les DO.

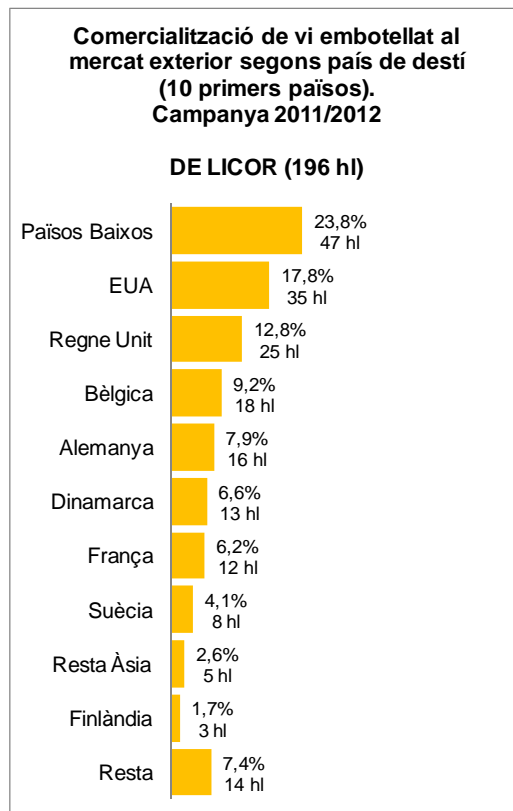


Fig.35

Vi escumós comercialitzat per les DO catalanes al mercat exterior segons país de destí (percentatge sobre el total). Campanya 2011/2012.

Nota 1: només s'inclouen les quantitats comercialitzades de vi embotellat.

Nota 2: A l'Annex II, Taula B, es poden consultar les xifres en hectolitres de tots els països.

Font: Elaboració pròpia a partir de dades de l'INCAVI produïdes pels CR de les DO i del MAGRAMA (Cava).

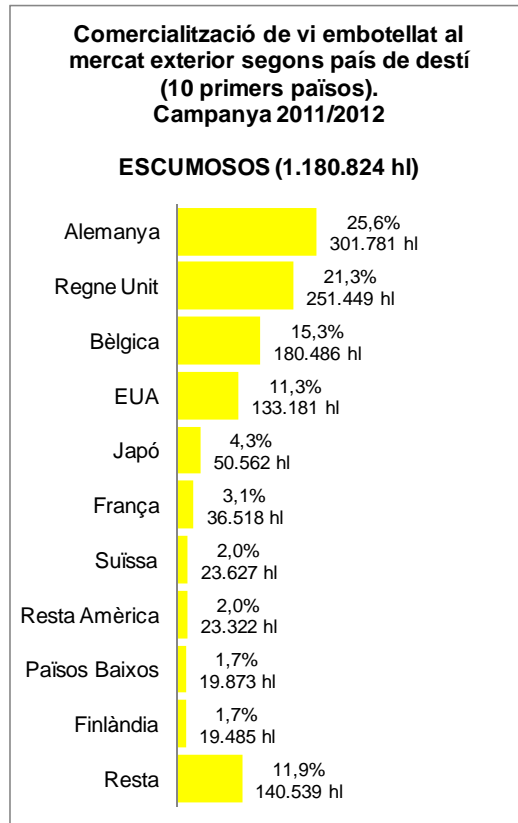


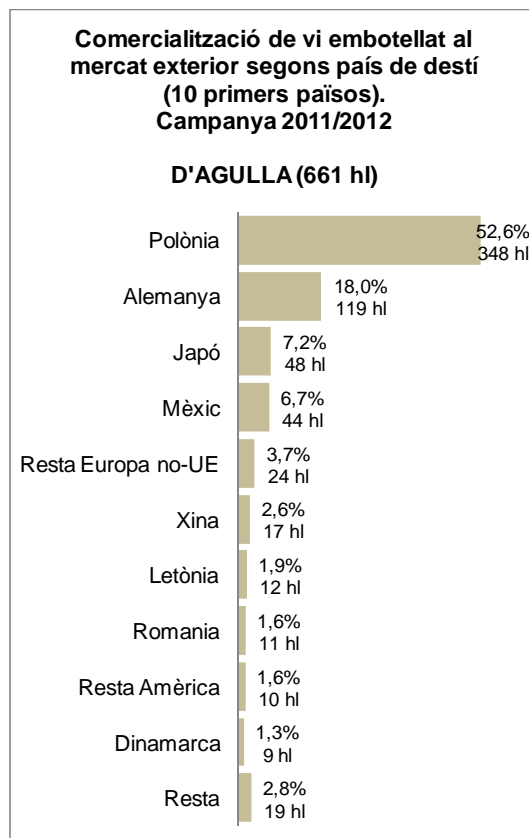
Fig.36

Vi d'agulla comercialitzat per les DO catalanes al mercat exterior segons país de destí (percentatge sobre el total). Campanya 2011/2012.

Nota 1: només s'inclouen les quantitats comercialitzades de vi embotellat.

Nota 2: A l'Annex II, Taula B, es poden consultar les xifres en hectolitres de tots els països.

Font: Elaboració pròpia a partir de dades de l'INCAVI produïdes pels CR de les DO.



Per DO, en la campanya 2011/2012, es pot destacar que el 48,2% de les exportacions de la DO Terra Alta tenen com a destinació Alemanya. En el cas de la DO Montsant, també destaquen les exportacions a Alemanya amb el 30,1%, seguit per les que tenen com a destí els EUA amb el 26,0% i les que es dirigeixen a França amb el 12,7%. Pel que fa al Cava, com observàvem anteriorment amb els escumosos, les exportacions es concentren principalment a Alemanya amb el 25,6%, al Regne Unit amb el 21,3%, a Bèlgica amb el 15,3% i als EUA amb l'11,3%. En el cas de la DO Empordà, Alemanya concentra el 19,7% de les exportacions de la DO, Noruega el 13,7%, i els EUA. l'11,0%. Pel que fa a la DO Priorat destaquen les exportacions als EUA, que concentren el 19,2%, seguit de les destinades a Alemanya amb el 17,5% i les que tenen com a destí Suïssa amb el 16,9%. En relació a la DO Penedès, es pot destacar que el 16,0% de les exportacions es dirigeixen a Alemanya i que l'11,7% es destinen al grup de països denominat "Altres". Pel que fa a la DO Catalunya, el país que concentra més exportacions d'aquesta DO és el Regne Unit amb el 16,1% de les exportacions, seguit d'Alemanya amb el 14,3%. En el cas de la DO Pla de Bages, destaca que el 16,1% de les exportacions es van dirigir al grup de països denominat "Resta d'Amèrica", seguit per l'11,5% a Alemanya, el 10,7% als EUA i el 10,4% a Bèlgica. Respecte a la DO Tarragona, es pot destacar que el 18,1% de les exportacions es dirigeixen a la Xina, el 12,8% al Regne Unit, 12,3% al Japó, i l'11,8% a Polònia. Pel que fa a la DO Alella, destaca que el 29,0% es va exportar a Bèlgica, el 13,5% a la "Resta d'Amèrica" i l'11,5% a la "Resta d'Europa no-UE". En relació a la DO Costers del Segre, destaca que el 19,2% de les exportacions tenen com a destí Suècia, seguit pel 17,1% que es dirigeixen als EUA i pel 13,8% que van a Finlàndia. Finalment, pel que fa a la DO Conca de Barberà, es pot destacar que la Xina va ser el destí del 19,3% de les exportacions de la DO, seguit pel grup de països denominat "Altres" amb el 15,3% i el Regne Unit amb l'11,8% (figura 37).

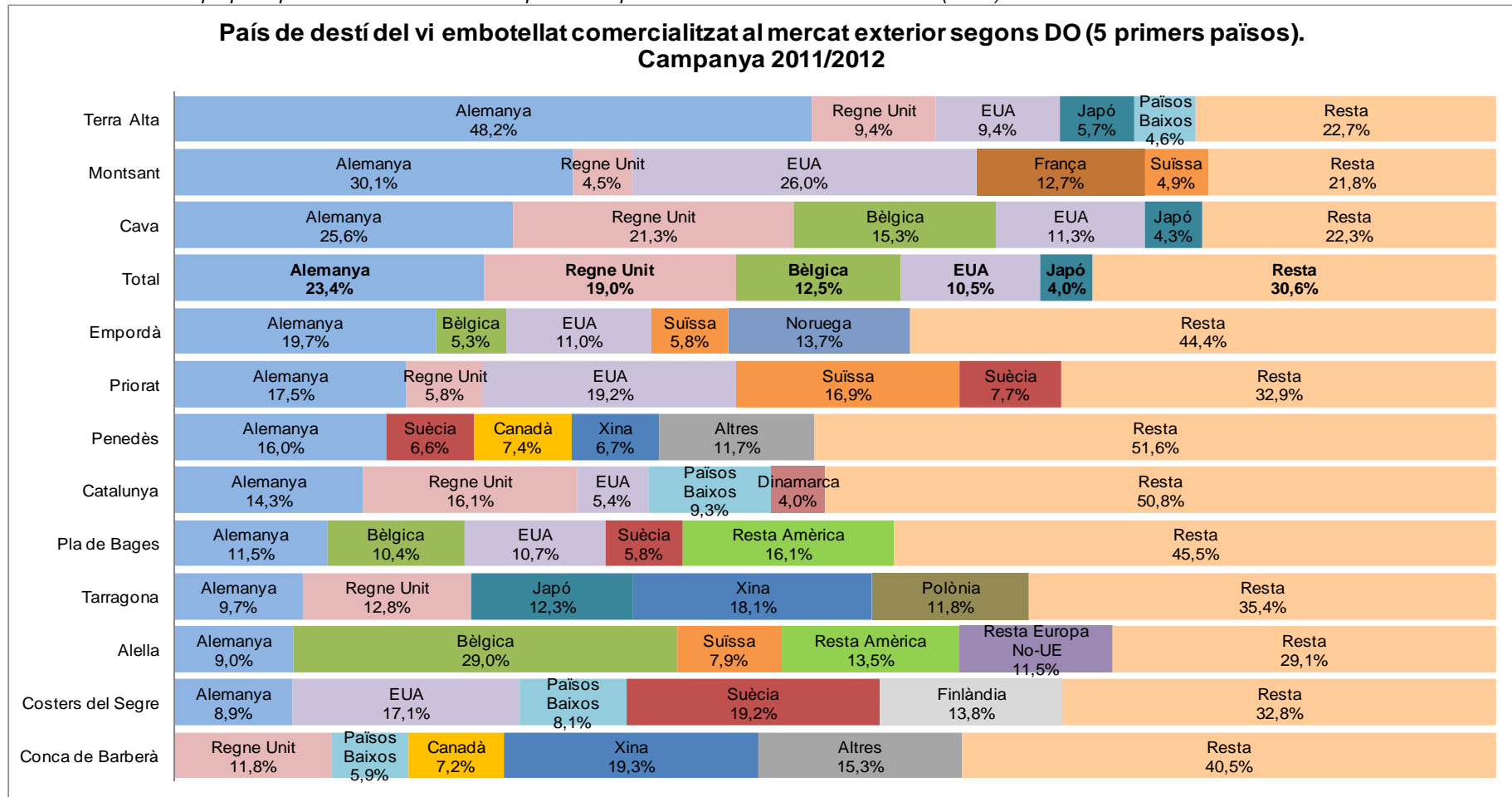
Fig.37

Proporció de vi comercialitzat al mercat exterior per les DO catalanes i el Cava en cada país segons DO. Campanya 2011/2012.

Nota 1: Només s'hi inclouen les quantitats comercialitzades de vi embotellat.

Nota 2: A l'Annex II, Taula C, es poden consultar les xifres en hectolitres de tots els països.

Font: Elaboració pròpia a partir de dades de l'INCAVI produïdes pels CR de les DO i del MAGRAMA (Cava).



BLOC IV: EVOLUCIÓ DE PREUS AL CONSUM

Preus en Establiments Comercials d'Alimentació

En el bloc que es presenta a continuació es segueix l'evolució dels preus al consum de vins i caves catalans en diversos establiments comercials d'alimentació.

La mostra de referències inclou **19 observacions**: 5 vins blancs, 8 vins negres —entre aquests 5 de joves i 3 de criança— i 6 caves, dels quals 3 són brut, 2 són brut nature i 1 reserva.

Els preus al consum es recullen trimestralment coincidint amb la publicació dels informes de l'Observatori de la Vinya, el Vi i el Cava (els mesos de març, juny, setembre i desembre).

Els preus al consum que es presenten han estat obtinguts en el **mes de setembre del 2013** (taula 4).

En les observacions realitzades, els vins blancs i els caves de referència, com és habitual, estan molt ben representats en la totalitat del establiments. Pel que fa als vins negres, la representació és lleugerament inferior.

Taula 4

Preus al consum (€/ampolla 75cl). Setembre 2013. Resultats obtinguts classificant els establiments d'alimentació en funció de la seva gamma comercial (àrea metropolitana de Barcelona)

Font: Observatori de la Vinya, el Vi i el Cava

Producte	Tipus d'establiment				
	Hipermercat	Supermercat			
		Gamma alta-mitjana	Gamma mitjana-baixa	Mitjana	
Vi blanc	3,16	3,31	3,39	3,29	
Vi negre	Jove	2,70	3,11	3,21	3,10
	Criança	4,86	5,19	5,21	5,09
Cava	Brut	5,80	6,10	6,15	6,01
	Brut Nature	5,65	5,85	5,96	5,82
	Reserva	13,34	13,95	14,01	13,77

Les diferent tipologies de gammes comercials especificades queden definides en l'annex III del present document. Pel que fa als resultats obtinguts pel conjunt de la mostra, es pot observar com els hipermercats tendeixen a oferir preus inferiors als altres tipus d'establiments. D'altra banda, els establiments de gamma Alta-Mitjana ofereixen preus inferiors als establiments de gamma Mitjana-Baixa (figura 38). Aquest darrer fet també s'ha produït en la observació realitzada en mes de juny del 2013 ([Informe 2/2013](#)). Caldrà esperar a l'observació del mes de desembre per poder determinar si aquesta tendència es consolida o no.

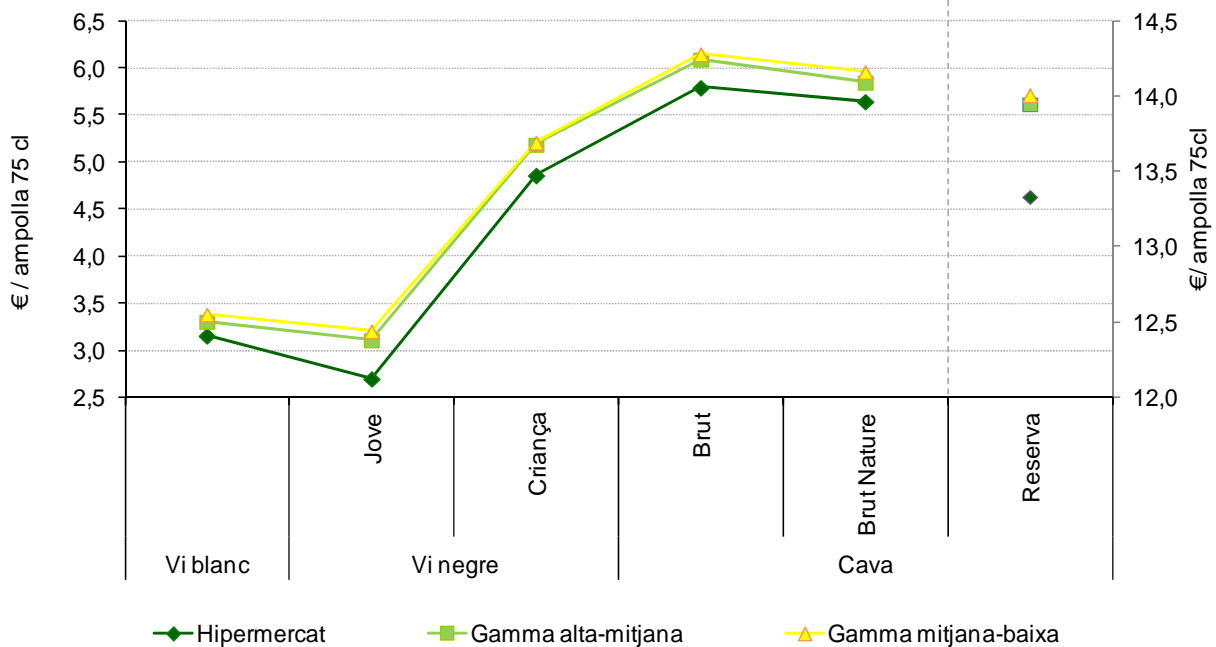
Pel que fa al cava, les diferències màximes observades entre establiments són d'un 5,6%, que es presenten per al cava brut nature i que equivalen a 31 cèntims d'euro, seguit del reserva, que tot i tenir una diferència del 5,1%, equival a 67 cèntims d'euro. El vi

negre jove és, en aquest cas, el producte que presenta majors diferències de preu entre establiments. Concretament, els preus obtinguts per a aquest són un 18,6% inferiors en els hipermercats, en comparació amb els supermercats de gamma Mitjana–Baixa. Aquesta diferència és equivalent a 50 cèntims d'euro (figura 26).

Figura 38

Comparativa de preus al consum segons tipus d'establiment. Setembre del 2013.

Font: Observatori de la Vinya, el Vi i el Cava



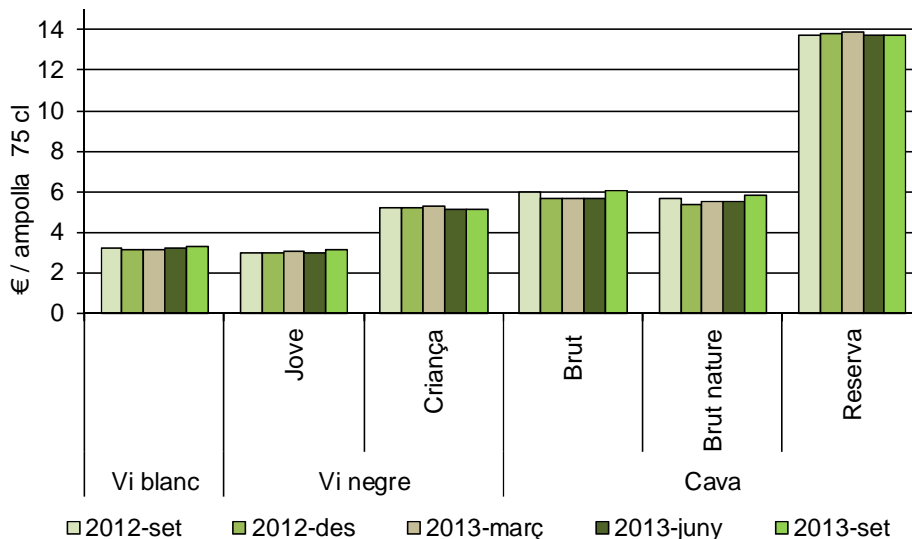
Nota: la categoria cava reserva s'associa a l'eix vertical secundari.

Els preus al consum per al conjunt de productes incrementen molt lleugerament respecte a l'any anterior (setembre del 2012) (1,1%). Aquest increment ve provocat especialment pel vi blanc (2,2%). **Respecte al mes de juny del 2013, els preus s'incrementen lleugerament (2,8%) (figura 39), tot i que en menor proporció respecte al mateix període de l'any anterior (3,9%).**

Figura 39

Evolució dels preus al consum: setembre i desembre del 2012 i març, juny i setembre del 2013

Font: Observatori de la Vinya, el Vi i el Cava



ANNEX I
BALANÇA COMERCIAL I TAXA DE COBERTURA PER PRODUCTE VINÍCOLA

Taula A

Balança comercial catalana de vi desagregada per tipus de vi en milions d'euros corrents. Anys 2005 al 2012.

Font: Elaboració pròpia a partir de dades de Datacomex. Nota: les dades del 2012 són provisionals.

	2005	2006	2007	2008	2009	2010	2011	2012
Total vi amb DOP	111,9	121,0	130,1	127,0	119,8	124,6	141,4	151,5
Blanc	31,9	34,0	35,0	31,7	28,4	25,0	28,9	33,0
Negre i rosat	80,0	87,0	95,2	95,4	91,4	99,6	112,5	118,4
Total vi sense DOP	30,0	25,9	29,0	31,7	27,9	44,0	43,6	59,9
Vi sense DOP envasat	17,3	16,2	20,5	19,0	19,7	33,3	32,5	46,9
Blanc	0,1	3,3	1,6	2,0	2,1	10,2	8,5	11,5
Negre i rosat	17,2	12,9	18,9	17,0	17,6	23,1	24,0	35,5
Vi sense DOP a doll > 2l.	12,7	9,7	8,6	12,8	8,2	10,7	11,0	12,9
Blanc	7,5	4,9	4,1	6,4	5,3	5,0	4,4	5,7
Negre i rosat	5,2	4,8	4,5	6,4	2,9	5,8	6,6	7,2
Total vi tranquil	141,9	146,9	159,2	158,8	147,7	168,7	184,9	211,4
Blanc	39,5	42,2	40,7	40,0	35,8	40,2	41,9	50,2
Negre i rosat	102,4	104,7	118,5	118,8	111,9	128,5	143,1	161,1
Escumosos i cava	228,1	201,7	210,8	262,9	235,3	305,1	307,7	455,7
Vins de licor	-1,6	-4,0	-4,6	-3,9	-1,3	-0,8	-1,3	-1,3
Vins d'agulla	-1,5	-18,6	-6,5	-4,8	-5,9	-7,6	-4,8	-3,6
Vins aromatitzats	4,9	8,9	16,4	14,7	13,4	10,0	-80,5	-48,3
Total vins	371,8	335,0	375,3	427,7	389,1	475,4	406,1	613,9

Observatori de la Vinya, el Vi i el Cava

Taula B

Taxa de cobertura catalana per tipus de vi en percentatge. Anys 2005 al 2012.

Font: Elaboració pròpia a partir de dades de Datacomex. Nota: les dades del 2012 són provisionals.

	2005	2006	2007	2008	2009	2010	2011	2012
Total vi amb DOP	2384,2%	2095,7%	2092,3%	2210,5%	2242,8%	2033,1%	1928,2%	1969,1%
Blanc	2152,6%	1920,6%	1763,0%	1416,5%	1393,0%	1114,1%	1093,7%	1403,9%
Negre i rosat	2491,7%	2173,7%	2248,7%	2738,7%	2793,1%	2603,2%	2431,4%	2226,1%
Total vi sense DOP	388,7%	357,3%	348,3%	374,8%	359,7%	449,0%	499,2%	651,9%
Vi sense DOP envasat	276,2%	275,2%	296,7%	284,2%	303,0%	380,4%	435,7%	580,8%
Blanc	102,4%	171,0%	125,8%	138,5%	148,8%	386,7%	535,5%	596,8%
Negre i rosat	505,5%	379,2%	544,3%	426,7%	428,9%	377,7%	410,4%	575,9%
Vi sense DOP a doll > 2l	2352,3%	1261,9%	761,7%	1119,3%	886,7%	1554,7%	1004,2%	1290,1%
Blanc	1662,1%	1152,6%	644,7%	1070,3%	1943,0%	1500,2%	1119,6%	3014,9%
Negre i rosat	6223,6%	1401,4%	924,4%	1173,2%	486,5%	1605,4%	940,6%	909,7%
Total vi tranquil	1028,1%	1010,4%	973,4%	1003,6%	1004,5%	984,6%	1092,0%	1215,1%
Blanc	617,8%	707,2%	551,7%	590,5%	623,8%	730,7%	889,4%	1096,9%
Negre i rosat	1435,8%	1240,0%	1385,6%	1361,2%	1278,8%	1112,0%	1172,5%	1257,9%
Escumosos i cava	615,4%	464,0%	266,3%	292,3%	511,7%	2051,3%	2310,3%	3120,3%
Vins de licor	36,4%	14,0%	19,7%	24,5%	57,1%	63,8%	46,5%	41,7%
Vins d'agulla	73,8%	0,7%	34,9%	45,2%	36,7%	13,6%	37,7%	57,8%
Vins aromatitzats	146,8%	218,8%	371,3%	383,0%	314,7%	274,4%	14,8%	33,1%
Total vins	575,6%	426,9%	325,1%	346,7%	521,9%	1025,3%	396,0%	625,1%

ANNEX II
COMERCIALIZACIÓ DE LES DO CATALANES

Taula A

Comercialització de vi embotellat segons el tipus de vi, mercat i DO

Nota: Només s'hi inclouen les quantitats comercialitzades de vi embotellat.

Font: Elaboració pròpia a partir de dades de l'INCAVI produïdes pels CR de les DO i del MAGRAMA (Cava).

Campanya 2011/2012										HI
DO	Tranquil									Total tranquil
	Blanc			Rosat			Negre			
	Mercat Estatal	Mercat Exterior	Total	Mercat Estatal	Mercat Exterior	Total	Mercat Estatal	Mercat Exterior	Total	
Alella	3.828	611	4.439	219	21	240	359	118	477	5.156
Catalunya	94.671	76.345	171.016	30.835	12.103	42.938	77.316	148.724	226.040	439.994
Conca de Barberà	1.426	497	1.923	638	63	701	3.198	1.744	4.943	7.567
Costers del Segre	9.262	4.495	13.757	1.917	305	2.223	19.428	12.256	31.685	47.665
Empordà	8.112	771	8.884	3.803	272	4.074	12.180	4.164	16.345	29.302
Montsant	1.123	715	1.838	640	751	1.391	13.464	22.242	35.706	38.935
Penedès	70.070	18.525	88.596	14.173	3.041	17.213	41.236	28.291	69.527	175.336
Pla de Bages	943	309	1.252	348	32	380	3.723	1.287	5.010	6.642
Priorat	573	249	822	38	32	70	15.943	15.932	31.875	32.767
Tarragona	2.680	519	3.199		66	66	6.610	4.239	10.849	14.114
Terra Alta	5.847	2.264	8.111	1.328	145	1.473	15.057	10.004	25.060	34.644
Total	198.537	105.299	303.836	53.939	16.831	70.770	208.515	249.001	457.516	832.123

Continua

Observatori de la Vinya, el Vi i el Cava

Continuació

Campanya 2011/2012

HI

DO	Especial									Total especial	Total Tranquil + Especial
	De licor			Escumosos			D'agulla				
	Mercat Estatal	Mercat Exterior	Total	Mercat Estatal	Mercat Exterior	Total	Mercat Estatal	Mercat Exterior	Total		
Alella	297	16	313	64	170	234	13	1,0	14	561	5.717
Catalunya	1,0	0,3	1,3				89		89	90	440.084
Cava				678.792	1.180.199	1.858.991				1.858.991	1.858.991
Conca de Barberà	1,2		1,2				238	109	347	348	7.915
Costers del Segre				1.324	83	1.407				1.407	49.072
Empordà	719	49	768	73	14	86				855	30.157
Montsant	98	64	162							162	39.097
Penedès				756	341	1.097	2.417	551	2.968	4.065	179.401
Pla de Bages				350		350				350	6.992
Priorat											32.767
Tarragona	1.320	28	1.348	5.000	18	5.018				6.365	20.480
Terra Alta	105	39	144	10		10				154	34.799
Total	2.541	196	2.738	686.368	1.180.824	1.867.193	2.757	661	3.418	1.873.348	2.705.471

Taula B

Comercialització de vi embotellat al mercat exterior segons el tipus de vi i país de destinació

Nota: Només s'inclouen les quantitats comercialitzades de vi embotellat.

Font: Elaboració pròpia a partir de dades de l'INCAVI produïdes pels CR de les DO i del MAGRAMA (Cava).

							HI
	Blanc	Rosat	Negre	De licor	Escumosos	D'agulla	Total
Alemanya	9.624	3.194	48.402	16	301.781	119	363.134
Regne Unit	24.179	3.280	16.806	25	251.449	0,02	295.739
Bèlgica	2.861	542	10.182	18	180.486	4	194.092
EUA	8.432	836	20.762	35	133.181	0,2	163.246
Japó	3.731	137	7.076	0,1	50.562	48	61.555
França	1.419	490	11.089	12	36.518	0,2	49.528
Països Baixos	8.273	3.565	15.145	47	19.873	0,8	46.905
Suïssa	791	82	14.238	3	23.627	1	38.741
Suècia	5.771	564	11.191	8	17.901		35.435
Resta Amèrica	2.642	494	6.067	0,1	23.322	10	32.535
Finlàndia	3.423	316	6.893	3	19.485	0,08	30.121
Canadà	3.880	44	8.801	2	15.311		28.037
Noruega	2.863	87	8.594		11.903		23.448
Dinamarca	3.570	265	8.763	13	7.960	9	20.580
Xina	1.514	141	12.235	1	2.942	17	16.851
Resta Àsia	1.253	182	3.242	5	9.568	2	14.252
Resta Europa No-UE	2.254	807	2.548	0,4	7.870	24	13.504
Àustria	165	18	1.249		11.295	0,04	12.728
Mèxic	1.275	164	6.992	1	3.468	44	11.945
Irlanda	4.215	80	4.707	1	1.888		10.891
Brasil	268	59	3.256	1	7.127	2	10.713
Altres	2.677	689	4.241	3	2.838	5	10.454
Letònia	3.045	101	3.423	1	3.684	12	10.267
Polònia	941	30	3.054		4.015	348	8.388
Lituània	2.648	113	1.487		1.979		6.227
Estònia	1.311	70	1.769	1	2.640		5.791
Rússia	319	85	515		3.939		4.859
Austràlia	202	66	723		3.686		4.677
Portugal	270	90	638		3.652		4.651
Argentina	2		13		4.262		4.277
Veneçuela	126	34	242		3.030		3.432
Itàlia	234	12	630		2.343	0,36	3.219
Luxemburg	55	37	368		2.260		2.721
República Txeca	325	52	362	0,1	1.498	3	2.241
Corea	49		1.256		27		1.332
Hongria	3	2	493		709		1.207
Eslovènia	0,1	1	244		828		1.073
Grècia	248		71		366		685
Bulgària	144	44	359		125		672
Resta Oceania	24	1	69		497		592
Eslovàquia	7	7	226		281		521
Romania	40	8	192		227	11	478
Xipre	81	14	61		230		386
Índia	86	16	154		100		356
Malta	57	13	170		88		327
Total	105.299	16.831	249.001	196	1.180.824	661	1.552.812

Observatori de la Vinya, el Vi i el Cava

Taula C

Comercialització de vi embotellat al mercat exterior segons DO i país de destinació

Nota: Només s'hi inclouen les quantitats comercialitzades de vi embotellat.

Font: Elaboració pròpia a partir de dades de l'INCAVI produïdes pels CR de les DO i del MAGRAMA (Cava).

Campanya 2011/2012

HI

	Alella	Catalunya	Cava	Conca de Barberà	Costers del Segre	Empordà	Montsant	Penedès	Pla de Bages	Priorat	Tarragona	Terra Alta	Total
Alemanya	84	33.869	301.673	140	1.530	1.040	7.158	8.134	188	2.843	471	6.004	363.134
Regne Unit	38	38.255	251.410	286	880	199	1.060	860	20	943	621	1.168	295.739
Bèlgica	272	9.324	180.327	104	247	281	771	1.439	169	446	310	401	194.092
EUA	57	12.818	133.120	125	2.938	581	6.192	2.578	174	3.105	394	1.164	163.246
Japó	27	6.970	50.533	102	161	230	154	1.788	5	278	598	708	61.555
França	4	7.720	36.510	32	21	255	3.025	809	14	917	13	208	49.528
Països Baixos	26	22.167	19.825	141	1.386	261	389	1.421	90	315	309	575	46.905
Suïssa	74	8.697	23.592	80	667	304	1.154	1.032	81	2.738	34	288	38.741
Suècia	3	8.927	17.896	21	3.290	76	386	3.345	94	1.250		148	35.435
Resta Amèrica	126	6.891	23.322	15	109	61	6	1.605	261	109		30	32.535
Finlàndia		5.883	19.444	9	2.371	78	10	2.030	90	109		97	30.121
Canadà	1	7.320	15.310	173	87	271	585	3.749	4	491		46	28.037
Noruega		8.870	11.880	0,3	270	722	532	980		181		12	23.448
Dinamarca	26	9.477	7.929	28	843	154	704	510	33	562	210	104	20.580
Xina	39	7.851	2.937	466	592	106	172	3.395	71	262	879	80	16.851
Resta Àsia	3	2.642	9.568	24	91	118	84	1.434	74	124	60	30	14.252
Resta Europa No-UE	108	3.714	7.869	7	230	110	233	1.105	77	35	4	13	13.504
Àustria		855	11.295	17	12	8	136	53	8	114		230	12.728
Mèxic	1	5.886	3.466	122	850	5	6	1.168	76	324	43		11.945
Irlanda		8.129	1.888	0,1	53	14	218	443		45	75	26	10.891
Brasil		883	7.127	5	30	131	414	1.779	36	190	57	62	10.713
Altres		1.189	2.837	370	23	4	97	5.916				19	10.454
Letònia	5	5.381	3.684	1	6		8	1.044		46	85	7	10.267

Continua

Observatori de la Vinya, el Vi i el Cava

Continuació

Campanya 2011/2012

HI

	Alella	Catalunya	Cava	Conca de Barberà	Costers del Segre	Empordà	Montsant	Penedès	Pla de Bages	Priorat	Tarragona	Terra Alta	Total
Polònia		1.988	4.015	71	28	45	18	1.142	16	87	576	403	8.388
Lituània	3	2.987	1.972	3	0		92	1.071	4	5	31	59	6.227
Estònia		2.568	2.640	0,8	128	86	3	322	7	35	1,0	3	5.791
Rússia		50	3.939		65		2	674		129			4.859
Austràlia	14	772	3.686		44		14	20		115		13	4.677
Portugal	0,1	729	3.652	0,7	0,9	7		116	28	5		113	4.651
Argentina			4.262				3			12			4.277
Veneçuela		243	3.030	69				90					3.432
Itàlia	13	662	2.330	0,3	0,04	7	1	67		38		101	3.219
Luxemburg		22	2.259		9		13	180		222	11	6	2.721
República Txeca		260	1.494		163	32		145	5	18	84	39	2.241
Corea		1.021	27			75		181		27	1		1.332
Hongria		390	709		0,02		54	13		1		41	1.207
Eslovènia		117	828				9	3		71		45	1.073
Grècia	5	288	366				1	9		16			685
Bulgària		484	125				32	8			1	23	672
Resta Oceania		45	497		0,9	6	10	25	3	5			592
Eslovàquia		24	281			3	11	11				191	521
Romania		201	227	0,2	0,0		15	35					478
Xipre	9	115	230	0,1	16			16					386
Índia		256	100										356
Malta		234	88					5					327
Total	937	237.172	1.180.199	2.413	17.139	5.270	23.772	50.748	1.628	16.213	4.870	12.452	1.552.812

Annex III:

Característiques de les Àrees de distribució objecte d'estudi

Hipermercat: Establiment de venda al detall majorment en règim d'autoservei, que es caracteritza per tenir una superfície superior als 2.500 m². A més a més de productes d'alimentació, perfumeria i drogueria, ofereixen un ventall més ampli de productes i disposen d'una gran àrea d'aparcament pròpia (*Decret 378/2006, de 10 d'octubre*).

Supermercat: Establiment de venda al detall majorment en règim d'autoservei, de dimensions inferiors a l'Hipermercat. Els productes que ofereixen es centren en l'alimentació, la perfumeria i la drogueria (*Decret 378/2006, de 10 d'octubre*).

A efectes del present estudi s'ha diferenciat entre supermercats de gamma alta-mitjana i mitjana-baixa. Entre els primers, s'han considerat aquells caracteritzats per oferir un ventall de productes importants de primera marca, així com per innovar i cuidar curosament la imatge dels seus lineals. Contràriament, entre els supermercats de gamma mitjana-baixa s'inclouen aquells que presenten estratègies de venda oposades, i a priori es caracteritzen per oferir un menor preu, a la vegada que redueixen la seva varietat de primeres marques. El seus tipus de clients es diferencien generalment pel seu poder adquisitiu.

