



**INFORME** núm. 4

**desembre de 2013**

## INTRODUCCIÓ

1. BALANÇ DE CAMPANYA 2013
2. EVOLUCIÓ DE PREUS AL CONSUM
3. ANÀLISI ECONÒMICA D'UNA MOSTRA D'EXPLOTACIONS VITÍCOLES DE CATALUNYA. ANYS 2011 i 2012



## Informe sobre el sector vitivinícola a Catalunya Desembre de 2013

### Autors

Cristina Escobar (CREDA – UPC – IRTA) ([cristina.escobar@upc.edu](mailto:cristina.escobar@upc.edu))  
Òscar Robles (CREDA – UPC – IRTA) ([oscar.robles@gencat.cat](mailto:oscar.robles@gencat.cat))  
Rosa Bonet (CREDA – UPC – IRTA) ([rosa.bonetr@gencat.cat](mailto:rosa.bonetr@gencat.cat))  
José M. Gil (CREDA – UPC – IRTA) ([chema.gil@upc.edu](mailto:chema.gil@upc.edu))

En Jordi Fraxanet i la Marta Bellpuig d'Agroxarxa han participat en l'elaboració del bloc III: *Anàlisi econòmica d'una mostra d'explotacions vitícoles de Catalunya. 2011 i 2012.*

### Coordinador

Xoán Elorduy (INCAVI) ([xoan.elorduy@gencat.cat](mailto:xoan.elorduy@gencat.cat))

### Amb la col·laboració de

Josep Santamaria (DAAM) ([josep.santamaria@gencat.cat](mailto:josep.santamaria@gencat.cat))  
Alba Canfran (DAAM) ([acanfran@gencat.cat](mailto:acanfran@gencat.cat))



El document està subjecte a la llicència Reconeixement-NoComercial-SenseObres Derivades-Compartir 3.0 Espanya de Creative Commons. Així doncs, obliga a citar la font original; no permet obtenir retribució a canvi de distribuir el document, i tampoc permet alterar-la (cal respectar-ne la integritat).

Departament d'Agricultura, Ramaderia, Pesca, Alimentació i Medi Natural  
([info.daam@gencat.cat](mailto:info.daam@gencat.cat))

## ÍNDIX DE CONTINGUTS

### I. BALANÇ DE LA CAMPANYA DE 2013

- Entrades de raïm i primeres destinacions
- Caracterització de les entrades
- Distribució temporal de les entrades de raïm
- Grau alcohòlic per varietat

### II. EVOLUCIÓ DE PREUS AL CONSUM

- Preus en establiments comercials d'alimentació

### III. ANÀLISI ECONÒMICA D'UNA MOSTRA D'EXPLOTACIONS VITÍCOLES DE CATALUNYA. ANYS 2011 i 2012

- Introducció
- Mostra analitzada
- Estructura de les explotacions de la mostra
- Resultats econòmics
- Conclusions

### ANNEX I

- Característiques de les àrees de distribució objecte d'estudi



## Introducció



Aquest informe correspon a la vint-i-quatrena publicació de l'Observatori de la Vinya, el Vi i el Cava de Catalunya, després de sis anys en funcionament.

El bloc I fa un recull de la campanya de 2013, en què comptabilitza les pesades de raïm entrades als cellers i les distribueix segons les primeres destinacions, entre d'altres. Enguany es produeix un important increment en les entrades de raïm als cellers, que caracteritza l'actual campanya com la més productiva dels darrers anys.

El bloc II presenta l'observació dels preus de vi i cava embotellat en establiments comercials, tal com s'estableix periòdicament. Els resultats posen de manifest com els preus al consum pràcticament es mantenen respecte dels de l'any anterior (desembre de 2012). Tanmateix, respecte dels del mes de setembre de 2013, s'observa com disminueixen lleugerament.

El bloc III presenta els resultats econòmics per explotació de la mostra d'explotacions d'orientació vitícola de la Xarxa Comptable Agrària de Catalunya (XCAC). Els resultats es presenten globalment i desagregats segons la dimensió econòmica de les explotacions. En el total analitzat, la renda familiar de les explotacions durant l'any 2012 experimenta un fort decrement respecte de l'any 2011. La causa principal d'aquest decrement en la renda, però, és l'elevat valor del Balanç de subvenció i impostos a les inversions que van presentar les explotacions en l'any 2011. No obstant, el resultat obtingut per la renda familiar l'any 2012 també cau respecte de l'obtingut l'any 2010.

Respecte dels resultats obtinguts en aquest darrer bloc, cal posar de manifest la necessitat d'aconseguir representació d'aquells segments de dimensió econòmica inferior, a fi que els resultats globals siguin més propers a la realitat del sector.

**Xoán Elorduy**

Responsable tècnic de l'Observatori de la Vinya, el Vi i el Cava

## BLOC I. BALANÇ DE LA CAMPANYA DE 2013

### Entrades de raïm i primeres destinacions

Aquest bloc presenta les dades recollides a partir de la utilització de la targeta vitícola única (TV) del Registre Vitivinícola de Catalunya (RVC) durant la campanya de 2013. Les dades que es presenten corresponen a una extracció de la base de dades del RVC realitzada a data 20.12.2013.

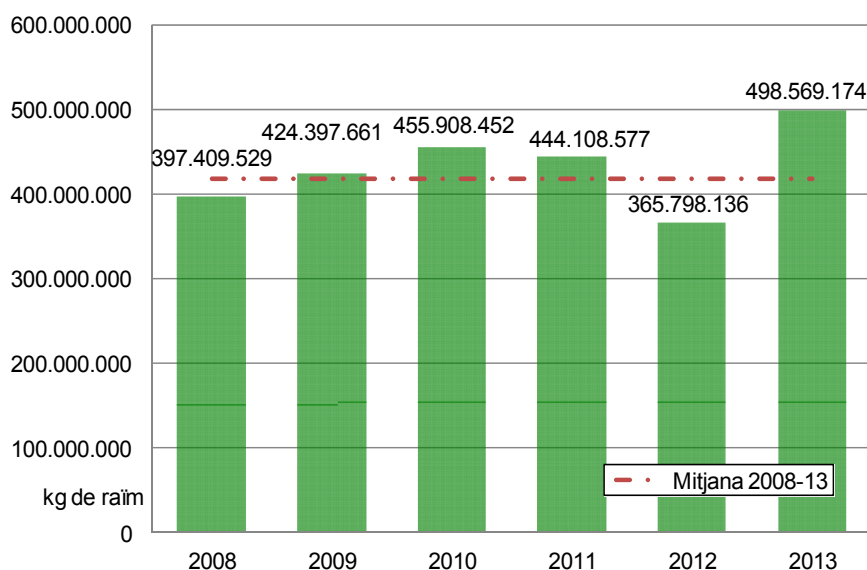
L'any 2007, l'aleshores Departament d'Agricultura, Alimentació i Acció Rural va implantar la utilització de la targeta vitícola única amb la finalitat de **millorar i agilitar la informatització dels lliuraments de raïm** efectuats als cellers catalans i facilitar, a final de campanya, l'esborrany de la declaració de la collita de raïm.

Les dades recollides representen quines són les **primeres destinacions del raïm** en entrar als cellers catalans. Tanmateix, aquesta destinació pot no coincidir amb la seva destinació final.

En la verema de 2013, s'han recollit 498,6 milions de kilograms de raïm (figura 1), xifra que representa un increment de producció del 36,3% en relació amb l'any anterior i caracteritza l'actual campanya com la més productiva dels darrers anys, concretament un 19,4% superior a la mitjana dels cinc anys anteriors (2008 – 2012). A diferència de la campanya de 2012, en la campanya actual la meteorologia ha estat la gran aliada. Les pluges de la primavera i de començaments de l'estiu, acompanyades de temperatures favorables i un bon estat sanitari dels ceps, han afavorit l'obtenció de bons rendiments en la majoria de zones productives. A més, tothom coincideix a qualificar la campanya com de molt bona qualitat.

Figura 1  
**Kilograms de raïm total de les campanyes de 2008 a 2013**  
Inclou totes les DO i destinacions (Vi sense indicació geogràfica i Destil·lació)

Font: elaboració pròpia a partir de dades del RVC DAAM



A continuació, es mostra la distribució de les entrades de raïm segons la **primera destinació**, ja siguin les diferents DO o bé Vi sense indicació geogràfica i/o Destil·lació (taula 1). Cal destacar que a Catalunya més del 97% del raïm té com a primera destinació l'elaboració de vi amb DO.

Respecte de la variabilitat en les entrades de raïm per DO i campanya, cal aclarir que part dels viticultors estan **inscrits en més d'una DO**. Aquest fet pot suposar que en la qualificació final es produeixin variacions en el total de les entrades de les DO Cava i Catalunya i altres DO amb què se superposen, d'acord amb la DO definitiva a què s'assignin les entrades. Tanmateix, per a algunes DO, es poden observar algunes tendències al llarg de la sèrie observada.

En la campanya de 2013, la primera destinació més important és la **DO Cava**, amb 236,7 milions de kilograms de raïm que representen el 47,5% de la producció total (taula 1 i 2). En segon lloc, se situa la **DO Penedès** amb 92,5 milions de kilograms i una representació del 18,6% sobre el total, i en tercer lloc la **DO Catalunya** amb 60,2 milions de kilograms (12,1% sobre el total). Aquestes tres DO concentren més del 75% de la producció de raïm per a vinificació. En la sèrie representada, s'observa que en les campanyes de 2008, 2009 i 2011 la DO Penedès ha estat la destinació més important, però en les darreres dues campanyes de 2012 i 2013 aquesta posició ha estat per a la DO Cava.

Quant a la resta de primeres destinacions, destaquen en quarta i cinquena posició la **DO Terra Alta** i la **DO Tarragona** amb valors molt similars, concretament 22,2 i 21,3 milions de kilograms respectivament, i importàncies relatives del 4,5% i 4,3% (respecte del total entrat l'any 2013).

En aquesta verema, també s'observen quatre DO amb quantitats de raïm inferiors a les destinades a l'elaboració de Vi sense indicació geogràfica. Aquestes DO són **Montsant, Priorat, Pla de Bages i Alella** amb 7,9, 5,4, 1,4 i 1,1 milions de kilograms, respectivament. La suma d'aquestes DO solament representa el 3,1% de les pesades de raïm.

Quant a l'evolució de les primeres destinacions, s'observa que totes les DO, tret de la **DO Penedès**, mostren en la campanya actual increments en relació amb la campanya anterior. La **DO Penedès** és l'única primera destinació que registra una disminució de les entrades de raïm, concretament del 16%. Sobre aquesta davallada, contrària a la tendència general expressada, cal posar de manifest que per a aquesta darrera campanya alguns consells reguladors van modificar els rendiments màxims permesos, en la major part a l'alça. En aquest sentit, el Consell Regulador de la DO Cava va incrementar el potencial màxim permès de 12.000 kg/ha fins a 13.200 kg/ha; mentre que la DO Penedès va mantenir el rendiment màxim permès. Aquest fet ha provocat que molts viticultors es donessin de baixa de la DO Penedès i decidissin produir només amb destinació Cava o Catalunya (RVC DAAM). D'aquesta manera, per a les pròximes campanyes restarem atents a l'evolució d'aquesta DO i a les seves xifres per quantificar aquest efecte.



Centrant-nos en les DO, la **DO Conca de Barberà** mostra un increment màxim (124,5%). Cal destacar-ne que després d'una forta davallada en les pesades produïda a la campanya de 2010, l'any 2013 les pesades s'incrementen i assoleixen el valor més elevat de la seva sèrie. Aquestes fluctuacions molt probablement estan associades amb l'elevat encavalcament que existeix entre aquesta DO i la DO Cava. En aquesta ocasió, gran part del raïm produït en la zona es destinarà a la producció de vi base cava.

La **DO Cava** és la següent primera destinació que registra un major augment, concretament un 82,3% en relació amb la verema de l'any anterior. Una altra primera destinació que també mostra un fort increment és la **DO Pla de Bages** (35,5%). Aquesta DO, tot i que és la segona amb menor producció, presenta una línia de tendència positiva al llarg de la sèrie observada.

Altres primeres destinacions que també presenten un increment continuat en la sèrie estudiada són la **DO Catalunya** i, més moderadament, la **DO Priorat**.

Per últim, cal ressaltar el fort augment que mostren les destinacions **Vi per a destil·lació** i **Vi sense indicació geogràfica**. En la verema de 2013, han incrementat respectivament un 176,3% i un 129,7% en relació amb la campanya anterior. En la sèrie de campanyes analitzades, s'observa que els kilograms registrats per aquestes destinacions han anat augmentant sostingudament en cada campanya amb l'excepció de la de 2012, en què, com s'ha comentat anteriorment, hi va haver una caiguda generalitzada de la producció.

Taula 1  
**Kilograms de raïm de les campanyes de 2008 a 2013, i variacions de la campanya 2012-13 (%),  
diferenciant per primera destinació (DO, Vi sense indicació geogràfica i Destil·lació)**

Font: elaboració pròpia a partir de dades del RVC DAAM

Primera destinació	2008	2009	2010	2011	2012	2013	% 13-12
Catalunya	26.488.291	32.224.761	30.337.956	38.138.858	47.125.071	60.248.553	27,8%
Cava	89.703.613	97.485.549	216.588.866	118.255.274	129.851.879	236.704.224	82,3%
Conca de Barberà	14.363.397	15.929.523	4.697.312	8.302.169	8.330.549	18.704.621	124,5%
Empordà	8.818.737	8.795.989	8.600.636	10.668.861	8.119.590	9.419.020	16,0%
Penedès	173.320.424	185.944.845	121.146.863	173.367.598	110.160.240	92.511.768	-16,0%
Priorat	4.828.900	5.022.058	5.010.937	5.217.470	4.806.625	5.358.714	11,5%
Tarragona	27.540.908	20.449.941	12.968.233	22.752.932	16.839.977	21.336.669	26,7%
Terra Alta	30.442.499	34.534.851	30.158.792	24.643.432	19.331.638	22.190.091	14,8%
Alella	863.909	939.182	732.409	1.423.012	1.016.433	1.096.952	7,9%
Pla de Bages	721.697	1.265.987	1.152.360	1.249.967	1.024.813	1.388.752	35,5%
Costers del Segre	11.022.549	9.773.778	13.247.846	24.572.101	8.206.493	10.889.475	32,7%
Montsant	7.298.057	9.080.528	7.932.180	7.955.257	6.387.103	7.850.896	22,9%
Sense indicació geogràfica	1.393.468	2.303.089	2.439.042	6.157.920	3.830.820	8.799.817	129,7%
Destil·lació	603.080	647.580	895.020	1.287.538	749.150	2.069.622	176,3%
Pendent d'adscripció	0	0	0	116.188	17.755	0	-100,0%
<b>Total</b>	<b>397.409.529</b>	<b>424.397.661</b>	<b>455.908.452</b>	<b>444.108.577</b>	<b>365.798.136</b>	<b>498.569.174</b>	<b>36,3%</b>

Taula 2  
**Proporcions de raïm de les campanyes de 2008 a 2013 de les primeres destinacions (DO, Vi sense indicació geogràfica i Destil·lació) (%)**

Font: elaboració pròpia a partir de dades del RVC DAAM

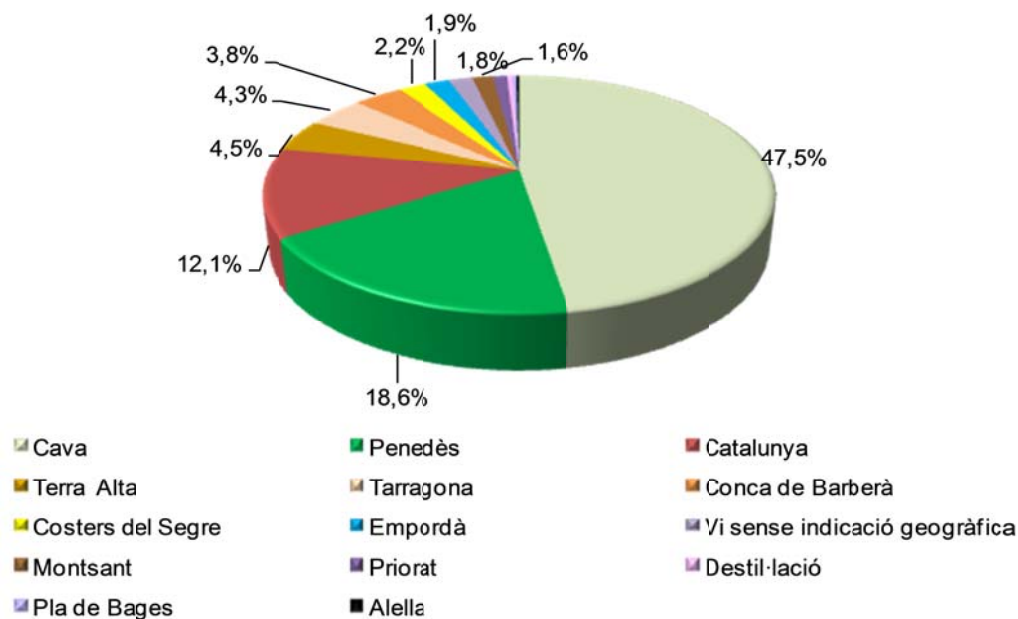
Primera destinació	2008	2009	2010	2011	2012	2013
Catalunya	6,67%	7,59%	6,65%	8,59%	12,88%	12,08%
Cava	22,57%	22,97%	47,51%	26,63%	35,50%	47,48%
Conca de Barberà	3,61%	3,75%	1,03%	1,87%	2,28%	3,75%
Empordà	2,22%	2,07%	1,89%	2,40%	2,22%	1,89%
Penedès	43,61%	43,81%	26,57%	39,04%	30,12%	18,56%
Priorat	1,22%	1,18%	1,10%	1,17%	1,31%	1,07%
Tarragona	6,93%	4,82%	2,84%	5,12%	4,60%	4,28%
Terra Alta	7,66%	8,14%	6,62%	5,55%	5,28%	4,45%
Alella	0,22%	0,22%	0,16%	0,32%	0,28%	0,22%
Pla de Bages	0,18%	0,30%	0,25%	0,28%	0,28%	0,28%
Costers del Segre	2,77%	2,30%	2,91%	5,53%	2,24%	2,18%
Montsant	1,84%	2,14%	1,74%	1,79%	1,75%	1,57%
Sense indicació geogràfica	0,35%	0,54%	0,53%	1,39%	1,05%	1,77%
Destil·lació	0,15%	0,15%	0,20%	0,29%	0,20%	0,42%
Pendent d'adscripció	0,00%	0,00%	0,00%	0,03%	0,00%	0,00%
<b>Total</b>	<b>100,00%</b>	<b>100,00%</b>	<b>100,00%</b>	<b>100,00%</b>	<b>100,00%</b>	<b>100,00%</b>



Figura 2

**Proporció de raïm de les primeres segons primera destinació (DO i Vi sense indicació geogràfica i destil·lació) (%). Campanya de 2013**

Font: elaboració pròpia a partir de dades del RVC DAAM



## Caracterització de les entrades

Les entrades de raïm a partir de la targeta vitícola es poden reflectir mitjançant diversos procediments. D'acord amb l'Ordre AAM/139/2011 que regula la targeta vitícola, els cellers queden obligats a recollir els lliuraments de raïm amb el programari facilitat pel DAAM o mitjançant aplicacions pròpies, les quals hauran d'incorporar la connectivitat de servei web amb el Registre Vitivinícola de Catalunya (RVC). Els cellers que justifiquin la impossibilitat de treballar mitjançant aquests sistemes disposen d'alternatives fora de línia a partir de fitxers que recullen la informació relativa a les pesades dels viticultors, els quals hauran d'incorporar-se al RVC en les 24 hores posteriors a la pesada.

En la verema de 2013, la majoria dels cellers han entrat les dades al RVC mitjançant procediments en línia, concretament el 93,3% de la producció de raïm (figura 3). Aquest valor és lleugerament superior al de la campanya anterior, que va ser de 91,2% ([Informe 4/2012](#)), i posa de manifest que l'ús de la tecnologia de connexió en línia està cada cop més estès entre els cellers. Aquesta tecnologia garanteix un traspàs instantani o com a mínim diari de la informació al RVC, i redueix les possibilitats d'incidències.

Les destinacions que més han utilitzat els procediments en línia han estat **DO Alella**, **DO Conca de Barbera** i les pesades per a **Destil·lació**. En totes tres, el 100% de la producció s'ha entrat mitjançant procediments en línia. En sentit contrari, destaquen els cellers adscrits a la **DO Montsant** on poc més de la meitat de la producció (51,8%) s'ha entrat en línia.

Si es compara amb la campanya anterior, s'observa una distribució per DO similar a l'actual. La **DO Alella** i la **DO Conca de Barbera** van ser també les van fer més ús de les tecnologies en línia i la **DO Montsant** la que menys.

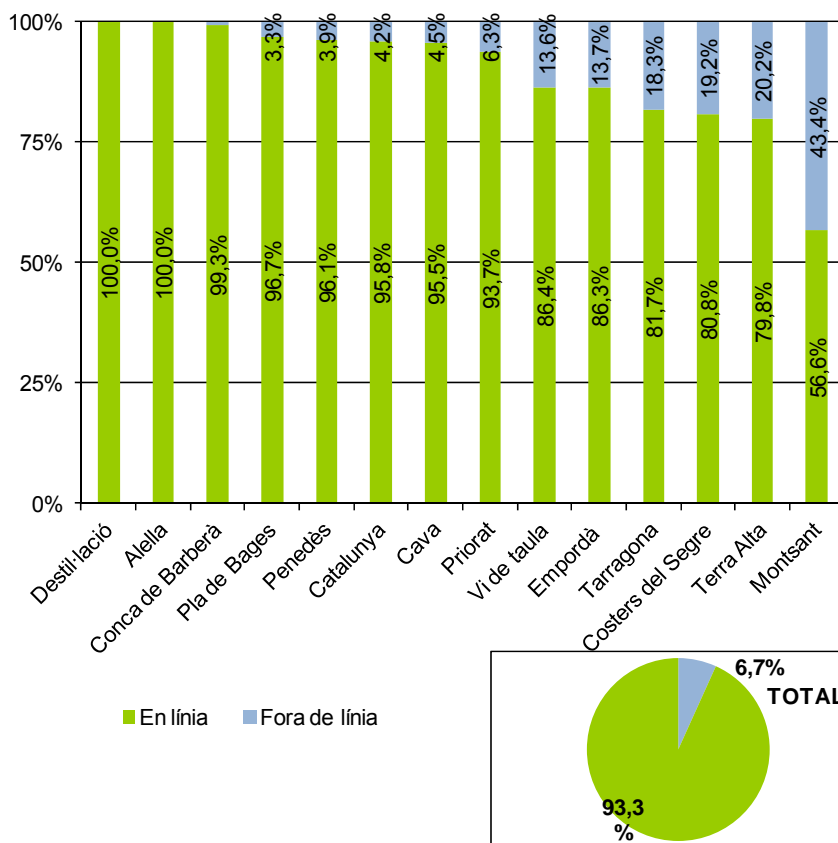
Figura 3

**Percentatge d'entrades totals realitzades amb connexió en línia al web del RVC i sense connexió (fora de línia). Campanya de 2013**

**Expressat segons DO, destinació Vi sense indicació geogràfica i Destil·lació**

**Expressat sobre el total d'entrades**

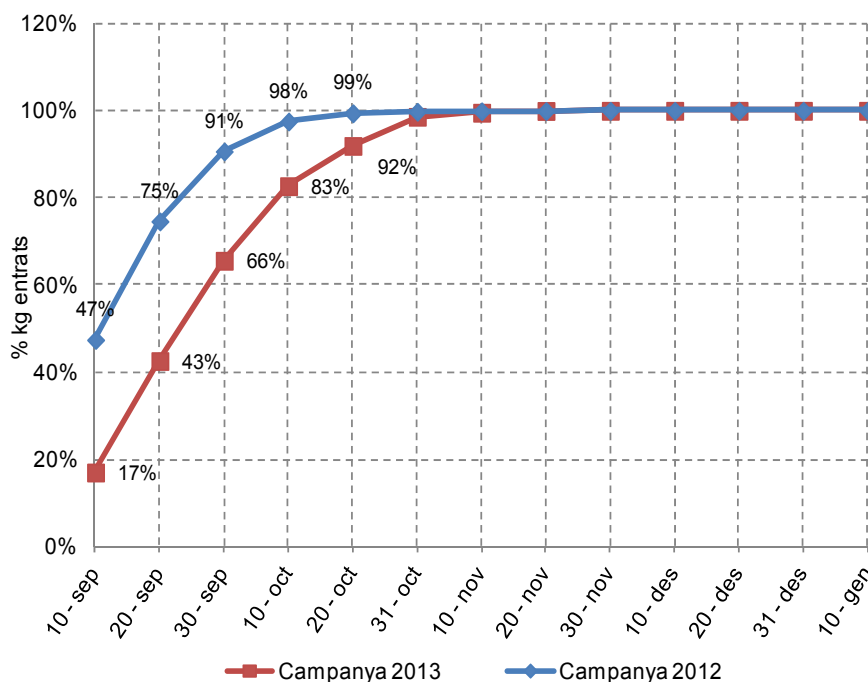
*Font: elaboració pròpia a partir de dades del RVC DAAM*



### Distribució temporal de les entrades de raïm

La campanya de 2013 s'ha caracteritzat, en línies generals, per maduracions més lentes en la major part de zones productives que han provocat que la verema s'iniciés amb unes dues setmanes de retard en relació amb anys anteriors. Aquest endarreriment s'observa en el ritme de les entrades registrades pels cellers (figura 4). Per exemple, a data 10 de setembre de 2013, solament s'havia entrat el 17% de la producció, i el 30 de setembre el 67%. En canvi, en la verema de l'any anterior, el dia 10 de setembre s'havia comptabilitzat pràcticament la meitat de la producció, i a finals del mes més del 90%. No obstant, cal remarcar que la verema de 2012 va ser en general curta i ràpida, i el 20 d'octubre ja estava pràcticament tancada (99,4%). En canvi, en la verema de 2013 no ha estat fins al 31 d'octubre que s'han assolit percentatges similars.

Figura 4  
Evolució temporal de la proporció acumulada de raïm entrat durant la campanya 2013 i 2012  
Font: elaboració pròpia a partir de dades del RVC DAAM



## Grau alcohòlic per varietat

El grau alcohòlic és una altra de les informacions que es registren mitjançant la TV (targeta vitícola) en el moment de la pesada. La taula 3 i la figura 5 mostren el grau alcohòlic de les principals varietats conreades a Catalunya.

El grau alcohòlic de la campanya 2013 en general ha estat inferior al de la campanya anterior, tant en les varietats negres (-0,5°) com en les blanques (-0,6°), que són les que més han disminuït (taula 3). Per varietats, s'observa que totes han disminuït, amb l'excepció de l'Ull de llebre. Entre les varietats negres, destaquen en primer lloc la varietat Trepat (-1,0°), seguida de Cabernet sauvignon i Samsó (-0,4°), i, a continuació, Garnatxa negra i Merlot (-0,3°). Pel que fa a les varietats blanques, destaquen en primer lloc Moscatell d'Alexandria, Chardonnay i Macabeu (-0,7°), i, en segon lloc, Xarel·lo (-0,5°).

La disminució generalitzada del grau alcohòlic en aquesta campanya és conseqüència de l'endarreriment en la maduració del raïm. En aquest sentit, la maduració en períodes més tardans i freds ha dificultat que el raïm pogués adquirir més grau.

Taula 3

**Grau alcohòlic probable mitjà per varietat. Campanyes 2012 i 2013**

Font: elaboració pròpia a partir de dades del RVC DAAM

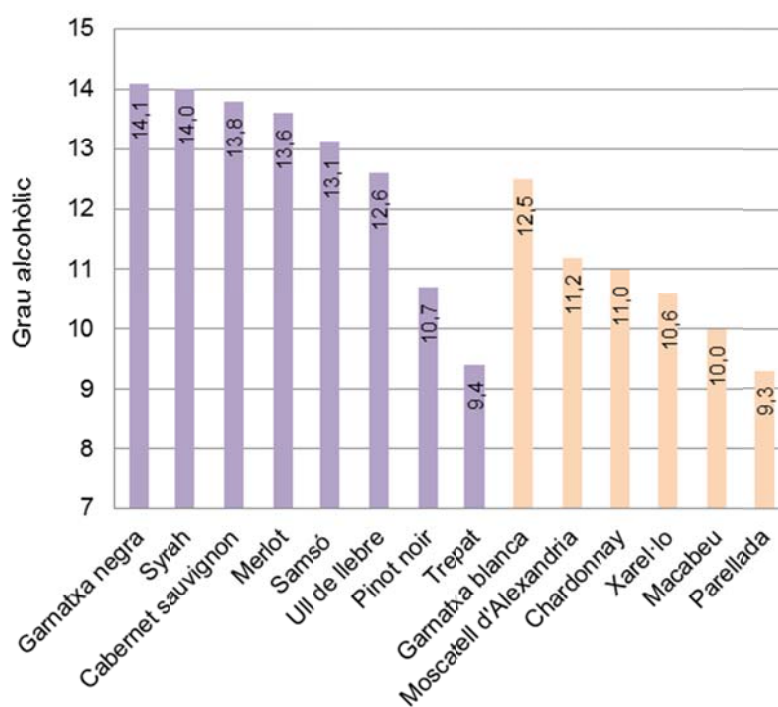
(\*) Mitjana ponderada d'acord amb la producció de cada varietat

Varietat	Color	2012	2013
Garnatxa negra	N	14,4	14,1
Syrah	N	14,2	14,0
Cabernet sauvignon	N	14,2	13,8
Merlot	N	13,9	13,6
Samsó	N	13,5	13,1
Ull de llebre	N	12,5	12,6
Pinot noir	N	10,9	10,7
Trepapat	N	10,4	9,4
Garnatxa blanca	B	12,7	12,5
MoscateLL d'Alexandria	B	11,9	11,2
Chardonnay	B	11,7	11,0
Xarel·lo	B	11,1	10,6
Macabeu	B	10,7	10,0
Parellada	B	9,7	9,3
Mitjana ponderada de les varietats negres de la taula (*)		13,4	12,9
Mitjana ponderada de les varietats blanques de la taula (*)		11,3	10,7

Figura 5

**Grau alcohòlic mitjà per varietat. Campanya de 2013**

Font: elaboració pròpia a partir de dades del RVC DAAM



## BLOC II: EVOLUCIÓ DE PREUS AL CONSUM

### Preus en establiments comercials d'alimentació

En el bloc que es presenta a continuació, se segueix l'evolució dels preus al consum de vins i caves catalans en diversos establiments comercials d'alimentació.

La mostra de referències inclou **19 observacions**: 5 vins blancs; 8 vins negres, entre aquests 5 de joves i 3 de criança; i 6 caves, dels quals 3 són *brut*, 2 són *brut nature* i 1 reserva.

Els preus al consum es recullen trimestralment coincidint amb la publicació dels informes de l'Observatori de la Vinya, el Vi i el Cava (els mesos de març, juny, setembre i desembre).

Els preus al consum que es presenten han estat obtinguts en el **mes de desembre de 2013** (taula 4).

En les observacions realitzades, els vins blancs i els caves de referència, com és habitual, estan molt ben representats en la totalitat del establiments. Pel que fa als vins negres, la representació és lleugerament inferior.

Taula 4

**Preus al consum (€ampolla 75 cl). Desembre de 2013. Resultats obtinguts classificant els establiments d'alimentació segons la seva gamma comercial (Àrea Metropolitana de Barcelona)**

Font: Observatori de la Vinya, el Vi i el Cava

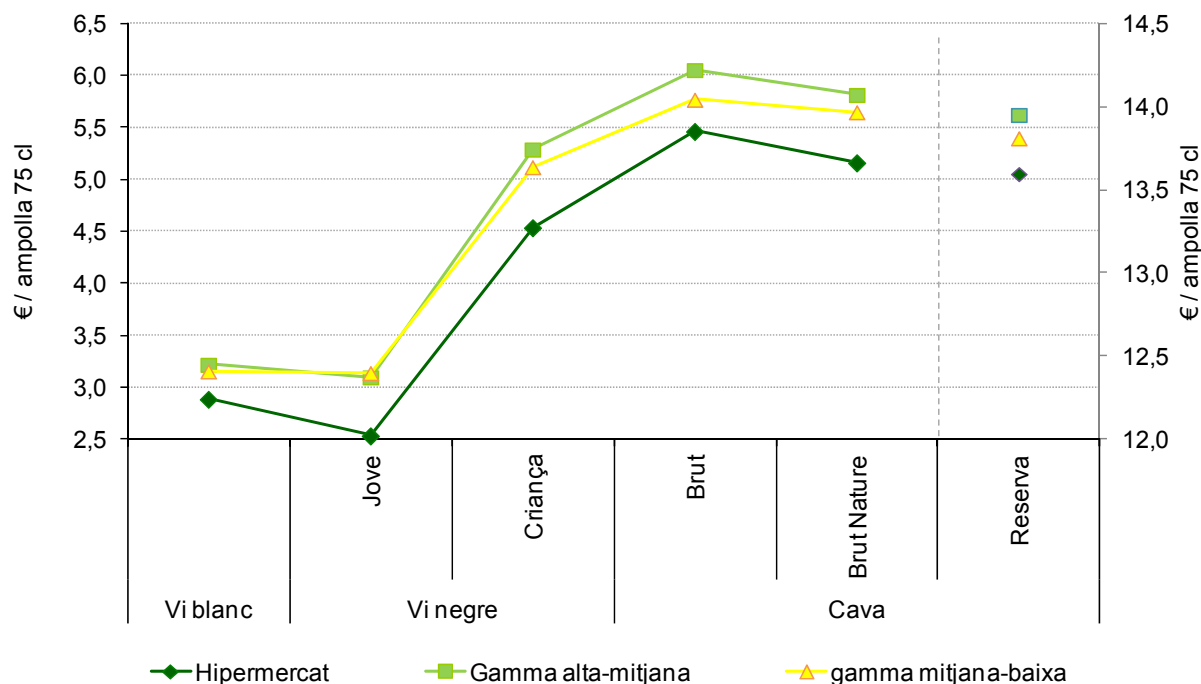
Producte	Tipus d'establiment				
	Hipermercat	Supermercat			
		Gamma alta-mitjana	Gamma mitjana-baixa	Mitjana	
Vi blanc	2,89	3,22	3,16	3,09	
Vi negre	Jove	2,54	3,10	3,14	3,02
	Criança	4,54	5,29	5,12	4,98
Cava	<i>Brut</i>	5,46	6,05	5,77	5,76
	<i>Brut nature</i>	5,16	5,81	5,65	5,54
	Reserva	13,60	13,95	13,81	13,79

En el conjunt de la mostra, els preus en els hipermercats tendeixen a ser inferiors als dels altres tipus d'establiments. D'altra banda, els establiments de gamma alta – mitjana ofereixen preus superiors als establiments de gamma mitjana – baixa, tret del vi negre jove (figura 6). D'aquesta manera, es recupera la tendència esperada (els supermercats de gammes més altes presenten preus més elevats i viceversa), que s'havia trencat en les dues observacions anteriors ([informes 2 i 3 de 2013](#)). Les diferents tipologies de gammes comercials especificades queden definides en l'annex I d'aquest document.

La màxima diferència observada entre establiments és de 60 cèntims d'euro per al vi negre jove. Aquesta variació equival a un preu en hipermercats un 23,8% inferior a l'obtingut en supermercats de gamma mitjana – baixa. Amb una diferència de 59 cèntims d'euros, seguiria el cava *brut*, que presenta un preu en hipermercats un 9,7% inferior a l'observat en supermercats de gamma alta – mitjana (figura 6).

Figura 6  
**Comparativa de preus al consum segons tipus d'establiment. Desembre de 2013**

Font: Observatori de la Vinya, el Vi i el Cava

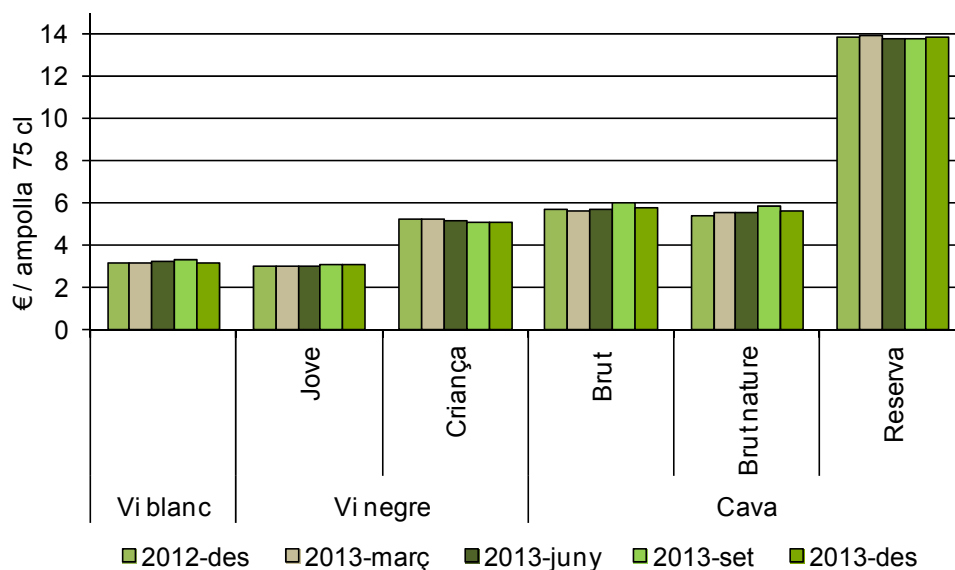


Nota: la categoria *cava reserva* s'associa a l'eix vertical secundari.

**Els preus al consum per al conjunt de productes pràcticament es mantenen respecte de l'any anterior (desembre de 2012) (0,3%). Aquest lleuger increment ha estat provocat especialment pel cava (1,3%). Tanmateix, respecte del mes de setembre de 2013, els preus disminueixen lleugerament (-2,7%) (figura 7).**

Figura 7  
**Evolució dels preus al consum: desembre de 2012 i març, juny, setembre i desembre de 2013.**

Font: Observatori de la Vinya, el Vi i el Cava



# BLOC III: ANÀLISI ECONÒMICA D'UNA MOSTRA D'EXPLOTACIONS VITÍCOLES DE CATALUNYA ANYS 2011 i 2012

## Introducció

En l'informe 4/2010 (desembre de 2010) de l'Observatori de la Vinya, el Vi i el Cava, es presenten els resultats comptables de les explotacions vitícoles de la Xarxa Comptable Agrària de Catalunya (XCAC)<sup>1</sup> dels anys 2008 i 2009. Des d'aleshores, aquesta actuació ha tingut seguiment des del marc de l'Observatori de la Vinya, el Vi i el Cava. En el bloc que es presenta a continuació, es reprèn aquesta anàlisi econòmica per als anys comptables 2011 i 2012.

Malgrat un considerable nombre d'explotacions a la XCAC, les dades obtingudes no són representatives del conjunt de les explotacions vitícoles catalanes, tot i que es poden considerar orientatives sobre quines són les principals magnituds econòmiques de les explotacions (producció, costos, renda, etc.).

## Mostra analitzada

Els resultats econòmics per explotació que es presenten en aquest bloc inclouen **únicament explotacions d'OTE<sup>2</sup> vitícola**; concretament, d'explotacions especialitzades en viticultura de vi de qualitat. D'aquesta manera, serà possible comparar entre els resultats obtinguts a Catalunya i els d'altres comunitats autònomes, el global d'Espanya o altres països de la Unió Europea. Així, el total d'explotacions considerades ha estat de 46 i 41 per als anys 2011 i 2012, respectivament.

A continuació, es presentaran els resultats globals per explotació i segmentats segons la dimensió econòmica<sup>3</sup> de les explotacions. La segmentació realitzada correspon a explotacions amb una producció total estàndard de: (1) 8.000 a 25.000 euros, (2) 25.000 a 50.000 euros, (3) 50.000 a 100.000 euros i (4) 100.000 a 500.000 euros.

Segons indica el Cens agrari de 2009 (IDESCAT), les explotacions amb una dimensió econòmica inferior als 8.000 euros de producció estàndard representen el 27,1% del total a Catalunya (OTE viticultura especialitzada en vi de qualitat). Per tant, els resultats que presenta aquest bloc no representaran la totalitat del sector.

La figura 8 mostra la distribució per dimensió econòmica de les explotacions de la mostra dels anys 2011 i 2012, conjuntament amb la distribució obtinguda per al global de Catalunya sobre la mateixa OTE (viticultura especialitzada en vi de qualitat) (Cens agrari 2009 IDESCAT). Com s'observa, els segments superiors als 25.000 euros i fins a

<sup>1</sup> La XCAC és una actuació estadística que duu a terme el Departament d'Agricultura, Ramaderia, Pesca i Medi Natural (DAAM). Recull anualment dades comptables d'una mostra d'explotacions agràries, segons la metodologia establerta en la *Farm Accountancy Data Network* (FADN) de la UE.

<sup>2</sup> L'orientació tecnicoeconòmica (OTE) d'una explotació es determina segons la contribució relativa de la Producció estàndard de les diferents característiques d'aquesta explotació a la seva producció total normal (Reglament (CE) 1242/2008).

<sup>3</sup> La dimensió econòmica de l'explotació es defineix segons la seva producció total estàndard. Els preus s'expressen en EUR (Reglament (CE) 1242/2008).



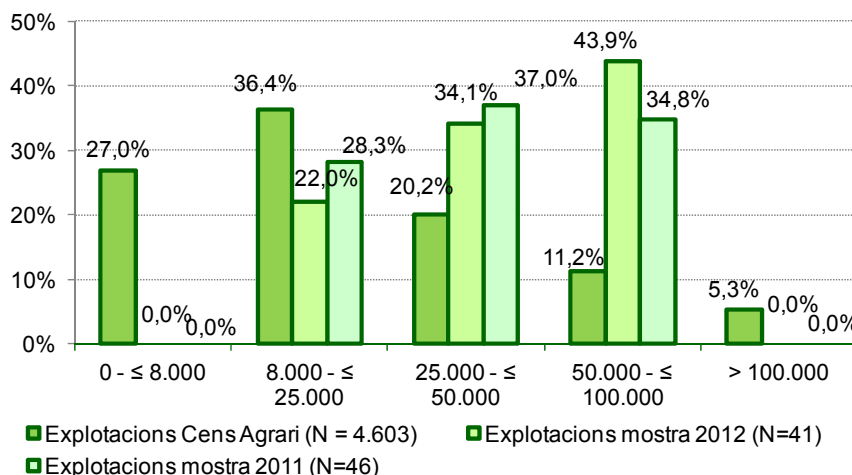
100.000 euros estan sobrerrepresentats, ja que concentren al voltant del 75% de la mostra quan en realitat únicament en representen el 31,4%. Els grups de menor i de major UDE presenten la situació inversa.

D'aquesta manera, malgrat que les diferències queden corregides en el càlcul dels resultats globals (ja que cada segment es pondera pel seu pes en el conjunt de Catalunya), cal posar de manifest la **necessitat d'aconseguir representació d'aquells segments de dimensió econòmica inferior** perquè els resultats globals siguin més pròxims a la realitat del sector.

Figura 8

**Distribució segons dimensió econòmica de les explotacions de la mostra (2011 i 2012) i del Cens agrari 2009 (OTE viticultura especialitzada en vi de qualitat).**

Font: elaboració pròpia a partir de dades IDESCAT i XCAC (DAAM)



### Estructura de les explotacions de la mostra

La mitjana de la mà d'obra emprada a les explotacions de la mostra és d'**1,47 unitats de treball any (UTA<sup>4</sup>)** (mitjana dels anys 2011 i 2012), de les quals 1,03 provenen de **mà d'obra familiar (UTF)** i 0,44 de mà d'obra assalariada (taula 5). La proporció de mà d'obra familiar sembla reduir-se a mesura que augmenta la dimensió econòmica i/o la superfície de l'explotació, i és especialment baixa en el segment de 100.000 a 500.000 euros. Per a les explotacions de 8.000 a 25.000 euros, la mà d'obra familiar representa un 91,4% sobre el total, mentre que per a aquelles explotacions de la mostra de major dimensió econòmica aquesta proporció es redueix fins al 33,8%.

La **superfície agrícola utilitzada (SAU)** mitjana de les explotacions és de 20,6 i 21,9 hectàrees per als anys 2011 i 2012, respectivament. El conreu de la vinya ocupa, en el mateix període, 13,5 i 13,6 hectàrees per explotació (taula 5).

El **règim de tinença** de la superfície agrícola utilitzada (SAU) de la mostra és un **54,9% de propietat** (mitjana dels anys 2011-12), tot i que l'arrendament i la parceria també hi són representats.

Concretament, aquests tipus de tinençes representen un 31,5% i un 13,6% de la SAU, respectivament. Pel que fa a la proporció de SAU en propietat, s'observa una tendència a disminuir a mesura que augmenta la dimensió econòmica de les explotacions, en especial en la franja de 50.000 a 100.000 euros (30,8%; mitjana del període 2011-2012), per tornar a incrementar a partir dels 100.000 euros (49,9%).

<sup>4</sup> UTA: Unitat de Treball Any. Una UTA equival al treball que fa una persona a temps complet durant un any (228 jornades o més).

D'altra banda, les hectàrees en regadiu són poc freqüents (4%, mitjana del període 2011-2012), malgrat que poden augmentar en aquelles explotacions de major dimensió econòmica (taula 5).

El principal **aprofitament agrícola**, en tractar-se d'explotacions d'OTE viticultura, és la vinya, que ocupa el 65,4% dels aprofitaments reflectits a la taula 5 (mitjana del període 2011-2012). La resta de la superfície es reparteix en diferents aprofitaments vegetals, entre els quals destaquen la superfície forestal, els cultius permanents (fruiters i olivera) i els cereals. Els aprofitaments ramaders són inexistents.

Taula 5

**Estructura de les explotacions de la mostra: treball, superfícies i aprofitaments. Anys 2011 i 2012**

Font: elaboració pròpia a partir de dades de la XCAC (DAAM)

Descripció	Total		Dimensió econòmica							
			8.000<25.000		25.000<50.000		50.000<100.000		100.000<500.000	
	2011	2012	2011	2012	2011	2012	2011	2012	2011	2012
Explotacions mostra	46	41	7	7	6	2	17	14	16	18
<b>Treball a l'explotació</b>										
UTA total (UTA)	<b>1,57</b>	<b>1,37</b>	<b>1,10</b>	<b>1,01</b>	<b>1,60</b>	<b>1,05</b>	<b>2,01</b>	<b>1,99</b>	<b>3,93</b>	<b>3,88</b>
UTA familiar (UTF)	1,07	0,99	0,98	0,94	0,95	0,85	1,43	1,30	1,35	1,29
UTA assalariada	0,50	0,37	0,11	0,07	0,65	0,20	0,58	0,68	2,58	2,59
Temps de treball (hores)	3.142	2.734	2.190	2.016	3.200	2.100	4.025	3.970	7.864	7.756
Assalariat hores	1.007	746	227	139	1.300	400	1.160	1.363	5.158	5.183
<b>Superfícies i règim de tinença (ha)</b>										
SAU total	<b>20,6</b>	<b>21,9</b>	<b>6,7</b>	<b>8,0</b>	<b>17,6</b>	<b>19,4</b>	<b>51,4</b>	<b>51,9</b>	<b>64,6</b>	<b>65,7</b>
SAU propietat	11,0	12,3	4,1	4,9	14,9	19,4	16,4	15,4	34,0	31,0
SAU arrendada	6,3	7,1	2,5	2,6	0,0	0,0	28,1	28,5	11,7	20,3
SAU parceria	3,2	2,5	0,2	0,6	2,7	0,0	7,0	8,0	18,9	14,4
SAU regada	0,7	1,1	0,0	0,0	1,0	2,7	0,3	0,2	4,7	4,4
<b>Aprofitaments (ha)</b>										
Cereals	0,9	0,7	0,0	0,0	0,8	0,0	2,8	1,7	3,6	5,8
Altres cultius extensius	0,0	0,0	0,0	0,0	0,1	0,0	0,0	0,0	0,0	0,0
<b>Vinya</b>	<b>13,5</b>	<b>13,6</b>	<b>5,3</b>	<b>6,3</b>	<b>12,8</b>	<b>11,7</b>	<b>23,6</b>	<b>23,1</b>	<b>54,1</b>	<b>53,3</b>
Cultius permanents	2,0	2,2	1,2	1,3	2,3	3,4	2,9	1,8	4,7	4,8
Fruiters	1,1	1,3	0,5	0,4	1,5	2,6	1,8	1,3	2,6	2,5
Fruita fresca	0,1	0,0	0,0	0,0	0,0	0,0	0,3	0,1	0,0	0,0
Fruita seca	1,0	1,3	0,4	0,4	1,5	2,6	1,6	1,2	2,6	2,5
Oliveres	0,9	0,9	0,7	0,9	0,9	0,8	1,1	0,5	2,1	2,3
Farratges i prats	0,0	0,0	0,0	0,0	0,0	0,0	0,0	0,0	0,0	0,0
Guaret total	0,8	1,5	0,0	0,2	1,6	4,3	1,5	0,8	1,8	0,7
Forestal	2,8	3,6	1,0	1,1	4,2	6,5	5,5	5,4	4,0	5,3

Nota<sub>1</sub>: els resultats globals dels anys 2011 i 2012 es calculen ponderant pel pes relatiu de cada estrat de dimensió econòmica en el global de Catalunya. L'OTE tinguda en compte és l'OTE viticultura de vins de qualitat.

Nota<sub>2</sub>: la suma dels conceptes inclosos sota *Aprofitaments* no equival al valor de la SAU total, atès que es repeteixen conceptes, no hi són tots els conceptes i/o s'inclouen cultius successius.

Nota<sub>3</sub>: els *cultius permanents* no inclouen la vinya (segons la definició RICA=SE054).

## Resultats econòmics

La taula 6 presenta els resultats econòmics de les explotacions de la mostra. Com es pot observar, la XCAC ofereix diferents indicadors sobre l'activitat econòmica de l'explotació com ara la producció, el consum intermedi, el valor afegit brut, el valor afegit net de l'explotació i la renda familiar de l'explotació, entre d'altres.

Aquesta anàlisi parteix inicialment de la renda familiar de l'explotació, l'indicador que els agrega tots, per continuar amb alguns dels seus components, especialment els costos.

Els resultats globals dels anys 2011 i 2012 s'han obtingut ponderant els resultats desagregats per dimensió econòmica per la proporció d'explotacions que es concentra en cada estrat segons els resultats del darrer Cens agrari (2009; IDESCAT).

Pel que fa a les variacions que s'obtenen entre els resultats de l'any 2011 i de l'any 2012, cal tenir en compte que el nombre d'explotacions totals i el nombre d'explotacions de cada estrat de dimensió econòmica no es compon de les mateixes explotacions per als dos anys analitzats. Per exemple, l'any 2011, l'estrat de 25.000 a 50.000 euros disposa de 6 explotacions, mentre que l'any 2012 en disposa de 2. Aquest fet podria explicar parcialment les diferències observades entre tots dos anys.

### Renda familiar de l'explotació

La renda familiar de l'explotació és un indicador del resultat de les explotacions agràries i correspon a la remuneració dels factors fixos de producció de la família (terra, capital i treball) i del risc empresarial (benefici o pèrdues). Aquest indicador es calcula sumant el valor de la producció amb les subvencions (balanç de subvencions i impostos, i balanç de subvencions i impostos a la inversió), menys els costos totals (consum intermedi, amortitzacions i remuneració dels factors de producció externs)<sup>5</sup>.

**Renda familiar de l'explotació = Producció total<sup>6</sup> + Subvencions<sup>7</sup> – Costos totals**  
on

**Costos totals<sup>8</sup> = Consum intermedi + Amortitzacions + Remuneració dels factors de producció externs**

<sup>5</sup> Es pot trobar un esquema del càlcul de les variables a:

[http://ec.europa.eu/agriculture/rica/annex003\\_en.cfm#ii](http://ec.europa.eu/agriculture/rica/annex003_en.cfm#ii)

Es pot trobar la definició de les variables a: [http://ec.europa.eu/agriculture/rica/definitions\\_en.cfm](http://ec.europa.eu/agriculture/rica/definitions_en.cfm).

<sup>6</sup> El càlcul de la producció total és: Producció total (SE131) = Producció total vegetal (SE135) + Producció total bestiar (SE206) + Altres produccions (SE256). En les explotacions de la mostra analitzada, Producció total bestiar (SE206) = 0.

Producció total vegetal (SE135) = Vendes + Reutilització + Autoconsum + Inventari final – Inventari inicial. Les Altres produccions (SE256) fan referència a terres arrendades llestes per sembrar, ingressos per arrendaments ocasionals de superfície farratgera, bestiar en règim de pensió, productes forestals, treballs per a tercers, lloguer d'equips, interessos d'actius líquids necessaris per al funcionament de l'explotació, ingressos del turisme rural, ingressos relatius a exercicis anteriors, i altres productes i ingressos.

<sup>7</sup> Per simplificar, aquí es consideren Subvencions = Balanç subvencions i impostos (SE600) + Balanç subvencions i impostos a les inversions (SE405).

<sup>8</sup> Els impostos i les taxes no estan inclosos en el total dels costos, sinó en el Balanç subvencions i impostos o en el Balanç subvencions i impostos a les inversions.

La renda familiar de les explotacions vitícoles de la mostra analitzada (OTE viticultura) és, l'any 2011, de 19.065 €. L'any 2012 cau fins a assolir un valor de 9.837 €. Aquesta **davallada en la renda familiar** també s'observa en els diferents segments de dimensió econòmica, amb l'excepció del segment econòmic superior. La davallada més elevada entre els dos anys analitzats, la presenten les explotacions entre 8.000 i 25.000 euros (amb una reducció del 82,2%). D'aquesta manera, la renda obtinguda l'any 2012 per a aquest segment assoleix un valor de 3.277 € (taula 6). No obstant, es tracta d'un **cas atípic produït per un increment extraordinari de les subvencions rebudes per les explotacions d'entre 8.000 i 25.000 euros durant l'any 2011**. Per tant, aquest valor no pot ser pres en consideració a l'hora de fer una valoració genèrica de les explotacions d'aquest grup. La quantia obtinguda per a aquesta partida l'any 2011 també va provocar un increment en la renda observada entre els anys 2010 i 2011. No obstant, el resultat obtingut per la renda familiar durant l'any 2012 també cau respecte de l'obtingut l'any 2010 (-38,3%) ([informe 4/2012](#)).

Els valors de la renda familiar de l'explotació per UTF conseqüentment també cauen entre els anys 2011 i 2012; concretament, la davallada és del 44,6%. El valor mitjà de la renda familiar de l'explotació per UTF dels anys 2011 i 2012 és de 13.878 €, resultat de la utilització d'1,03 UTF per explotació (valor mitjà) (taula 6).

Taula 6

**Resultats econòmics de les explotacions vitícoles de la mostra (OTE viticultura) per als anys 2011 i 2012.  
Resultats totals i desagregats per dimensió econòmica. Dades expressades en euros per explotació**

Font: elaboració pròpia a partir de les dades de la XCAC del DAAM

Codi	Descripció	Dimensió econòmica									
		Total		8.000<25.000		25.000<50.000		50.000<100.000		100.000<500.000	
		2011	2012	2011	2012	2011	2012	2011	2012	2011	2012
<b>SYS02</b>	<b>Explotacions representades</b>	<b>3.340</b>	<b>3.340</b>	<b>1.669</b>	<b>1.669</b>	<b>928</b>	<b>928</b>	<b>514</b>	<b>514</b>	<b>229</b>	<b>229</b>
<b>SYS03</b>	<b>Explotacions mostra</b>	<b>46</b>	<b>41</b>	<b>7</b>	<b>7</b>	<b>6</b>	<b>2</b>	<b>17</b>	<b>14</b>	<b>16</b>	<b>18</b>
<b>SE131</b>	<b>Producció total</b>	<b>39.820</b>	<b>34.837</b>	<b>15.977</b>	<b>12.693</b>	<b>40.938</b>	<b>28.559</b>	<b>68.064</b>	<b>66.423</b>	<b>145.667</b>	<b>150.766</b>
SE135	Producció total vegetal	37.030	33.618	13.941	12.258	37.291	28.559	64.553	64.945	142.481	139.486
SE140	Cereals	507	457	29	0	421	0	1.478	1.217	2.161	3.931
SE145	Proteaginoses	23	0	0	0	83	0	0	0	0	0
SE175	Fruïtes	624	668	235	277	476	1.074	1.686	916	1.677	1.318
SE185	Vinya i vi	34.879	32.031	12.799	11.326	34.941	27.424	60.862	62.512	137.225	133.180
SE190	Olives i oli	847	463	878	654	827	61	527	300	1.418	1.057
SE195	Farratges, prats i guarets	151	0	0	0	542	0	0	0	0	0
SE256	Altres produccions	2.790	1.218	2.036	435	3.648	0	3.511	1.478	3.187	11.280
<b>SE275</b>	<b>Consum intermedi</b>	<b>14.679</b>	<b>13.033</b>	<b>6.096</b>	<b>5.391</b>	<b>14.945</b>	<b>8.970</b>	<b>23.962</b>	<b>24.843</b>	<b>55.325</b>	<b>58.681</b>
SE281	Costos específics	4.010	3.298	1.226	1.290	3.471	1.744	8.018	7.507	17.485	14.785
SE285	Llavors i plantes	88	48	0	0	163	0	188	183	204	284
SE295	Adobs	925	618	0	116	1.134	374	2.071	1.628	3.276	3.007
SE300	Fitosanitaris	2.850	2.582	133	1.174	1.935	1.370	5.454	5.424	13.512	11.380
SE305	Altres costos específics de cultiu	147	50	1.093	0	240	0	305	273	493	116
SE336	Costos no específics	10.669	9.735	4.870	4.101	11.473	7.227	15.944	17.336	37.840	43.895
SE340	Manteniment maquinària i edificis	2.756	2.526	1.441	512	3.064	2.182	3.920	5.565	8.477	11.780
SE345	Energia	2.857	2.240	883	1.212	3.566	1.006	4.683	4.142	10.274	10.466
SE350	Treballs de tercers	2.450	2.455	611	558	2.486	2.312	3.528	3.797	13.281	13.853
SE356	Altres costos no específics	2.607	2.514	1.935	1.820	2.358	1.727	3.813	3.832	5.808	7.797
<b>SE600</b>	<b>Balanc subvencions i impostos</b>	<b>2.597</b>	<b>3.501</b>	<b>875</b>	<b>1.158</b>	<b>1.457</b>	<b>3.147</b>	<b>6.610</b>	<b>7.479</b>	<b>10.752</b>	<b>13.081</b>
SE605	Subvencions d'explotació	2.355	3.061	708	1.047	2.070	3.890	5.026	4.964	9.516	10.103
SE395	Saldo IVA règim especial	713	1.104	343	280	245	941	2.061	2.876	2.281	3.800
SE390	Impostos	472	664	176	168	858	1.684	477	362	1.046	822
<b>SE410</b>	<b>Valor afegit brut</b>	<b>27.738</b>	<b>25.305</b>	<b>10.756</b>	<b>8.460</b>	<b>27.451</b>	<b>22.736</b>	<b>50.712</b>	<b>49.059</b>	<b>101.094</b>	<b>105.167</b>
<b>SE360</b>	<b>Amortitzacions</b>	<b>5.891</b>	<b>6.858</b>	<b>3.307</b>	<b>3.041</b>	<b>6.443</b>	<b>9.757</b>	<b>9.115</b>	<b>9.813</b>	<b>15.255</b>	<b>16.296</b>
<b>SE415</b>	<b>Valor afegit net de l'explotació (VANE)</b>	<b>21.846</b>	<b>18.447</b>	<b>7.449</b>	<b>5.418</b>	<b>21.008</b>	<b>12.980</b>	<b>41.597</b>	<b>39.247</b>	<b>85.839</b>	<b>88.870</b>
<b>SE405</b>	<b>Balanc subvencions i impostos a les inversions</b>	<b>8.545</b>	<b>1.025</b>	<b>14.294</b>	<b>0</b>	<b>0</b>	<b>0</b>	<b>4.821</b>	<b>1.509</b>	<b>9.633</b>	<b>11.565</b>
SE406	Subvencions a les inversions	8.657	1.078	14.294	0	0	0	5.384	1.661	9.998	11.989
SE408	IVA pagat en les inversions	112	52	0	0	0	0	563	152	364	423
<b>SE365</b>	<b>Remuneració factors de producció externs</b>	<b>11.326</b>	<b>9.635</b>	<b>3.377</b>	<b>2.142</b>	<b>8.639</b>	<b>3.340</b>	<b>18.268</b>	<b>20.955</b>	<b>64.569</b>	<b>64.350</b>
SE370	Salaris	9.034	7.364	2.699	1.518	7.458	2.510	11.640	14.194	55.744	54.308
SE375	Arrendaments	1.566	1.576	493	339	531	0	5.918	6.261	3.820	6.463
SE380	Interessos	726	695	186	285	651	830	709	499	5.005	3.579
<b>SE420</b>	<b>Renda familiar de l'explotació (RFE)</b>	<b>19.065</b>	<b>9.837</b>	<b>18.366</b>	<b>3.277</b>	<b>12.369</b>	<b>9.640</b>	<b>28.150</b>	<b>19.801</b>	<b>30.903</b>	<b>36.086</b>
SE425	VANE/UTA	13.906	13.494	6.803	5.374	13.131	12.361	20.669	19.770	21.831	22.910
SE430	RFE/UTF	17.858	9.897	18.713	3.491	13.020	11.341	19.653	15.190	22.838	28.058

Nota<sub>1</sub>: SExxx equival a la codificació de variables FADN.

Nota<sub>2</sub>: les explotacions representades pertanyen a l'OTE Viticultura de vins de qualitat, i també la totalitat de les explotacions de la mostra incloses en l'anàlisi.

## Components de la renda familiar de l'explotació

Com s'ha esmentat, la renda familiar de l'any 2012 és inferior a la de l'any 2011 com a conseqüència, principalment, de l'elevat valor del Balanç de subvenció i impostos a les inversions que presenta l'any 2011. Aquesta partida cau de 8.545 € l'any 2011 a 1.025 € l'any 2012, cosa que representa un decrement del 88% (figura 9).

La mitjana del valor de la producció i les subvencions de tots dos anys analitzats és de 45.162 €, dels quals un 82,7% correspon a la producció (37.329 €).

**L'any 2012, la producció total cau un 12,5% respecte de la de l'any 2011. Pel que fa al valor de la producció provinent de la vinya, s'observa un decrement lleugerament inferior (-11,2%).** Tanmateix, l'evolució d'aquestes xifres difereix segons la dimensió econòmica de les explotacions. El grup de dimensió de 25.000 a 50.000 euros és el que presenta una major davallada, concretament el -30,2% en la producció total, i el -21,5% en l'aportació de la vinya i el vi. Contràriament, el segment de dimensió superior incrementa la producció total (3,5%), i el segment de 50.000 a 100.000 euros incrementa l'aportació de la vinya i el vi (2,7%). Es tracta, però, de petits increments puntuals.

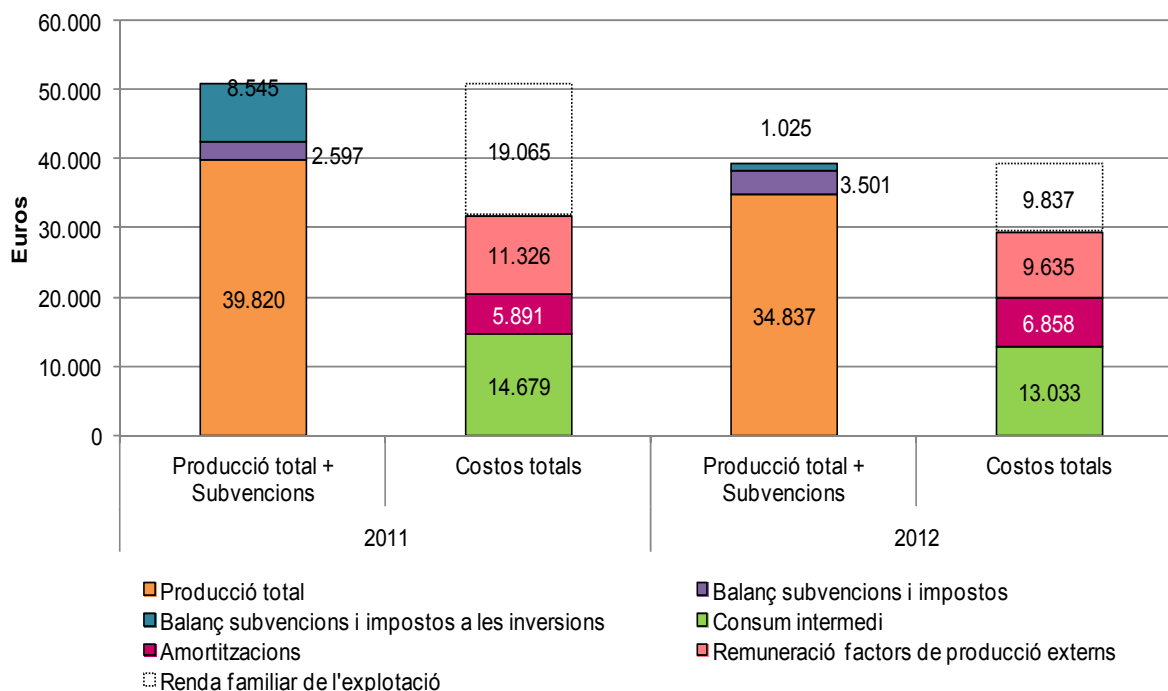
Pel que fa als **costos totals**, s'observa una lleugera disminució del seu valor entre els anys 2011 i 2012 (-7,4%). Els costos totals mitjans per explotació són de 30.711 € en els anys 2011 i 2012. Aquests costos es reparteixen entre: (1) el consum intermedi (llavors i plantes, adobs, fitosanitaris, manteniment de la maquinària i dels edificis, energia, etc.), que concentra el 45,1% dels costos totals i equival a 13.845 € per explotació; (2) la remuneració dels factors de producció externs (salaris, arrendaments i interessos), que representa el 34,1% dels costos totals (10.464 €), i, finalment, (3) les amortitzacions, equivalents al 20,8% dels costos totals (6.403 €).

La davallada en els costos totals en els anys analitzats és especialment pronunciada en el segment de 25.000 a 50.000 euros (-26,5%), seguit del segment de menor dimensió econòmica (-17,3%). Tanmateix, els costos totals presenten una tendència contrària en la resta de segments representats, amb un increment més acusat en el segment entre 50.000 i 100.000 euros (8,3%).

Figura 9

**Components de la renda familiar de l'explotació. Dades en euros per al total de la mostra. Anys 2011 i 2012**

Font: elaboració pròpia a partir de dades de la XCAC (DAAM)



Els valors dels components de la renda presenten diferències importants segons la dimensió econòmica de les explotacions (taula 6), amb una tendència a créixer conforme la dimensió econòmica augmenta. En la figura 10, aquests valors s'expressen en percentatge per comparar la seva importància relativa entre explotacions de diferent dimensió econòmica (mitjana del període 2011-12).

Les explotacions de 8.000 a 25.000 euros de producció total estàndard són les que presenten una major proporció de subvencions<sup>9</sup> (o una menor proporció de producció). En aquest segment, les partides dels balanços de subvencions i impostos concentren el 36,3% de la producció total més les subvencions. No obstant, les xifres anuals posen de manifest, tal com ja s'ha comentat, que l'any 2011 és quan el Balanç de subvencions i impostos a les inversions assoleix un valor força elevat, concretament de 14.294 € per explotació; cosa que representa una proporció del 45,9% de la producció total més les subvencions.

D'altra banda, per a les explotacions de 25.000 a 50.000 euros, els Balanços de subvencions i impostos representen un 6,2% de la suma de la producció total més les subvencions, mentre que per a les explotacions de 50.000 a 100.000 euros i les de 100.000 a 500.00 euros aquesta xifra correspon a un 13,2% en tots dos casos.

En relació amb els costos, s'observa com el **consum intermedi va davallant la seva proporció lleugerament a mesura que incrementa la dimensió econòmica de les explotacions**. Les

<sup>9</sup> Cal destacar que la producció vitícola no està directament subvencionada (Reglament (CE) 479/2008 del Consell, de 29 d'abril, pel qual s'estableix l'organització comuna del mercat vitivinícola).



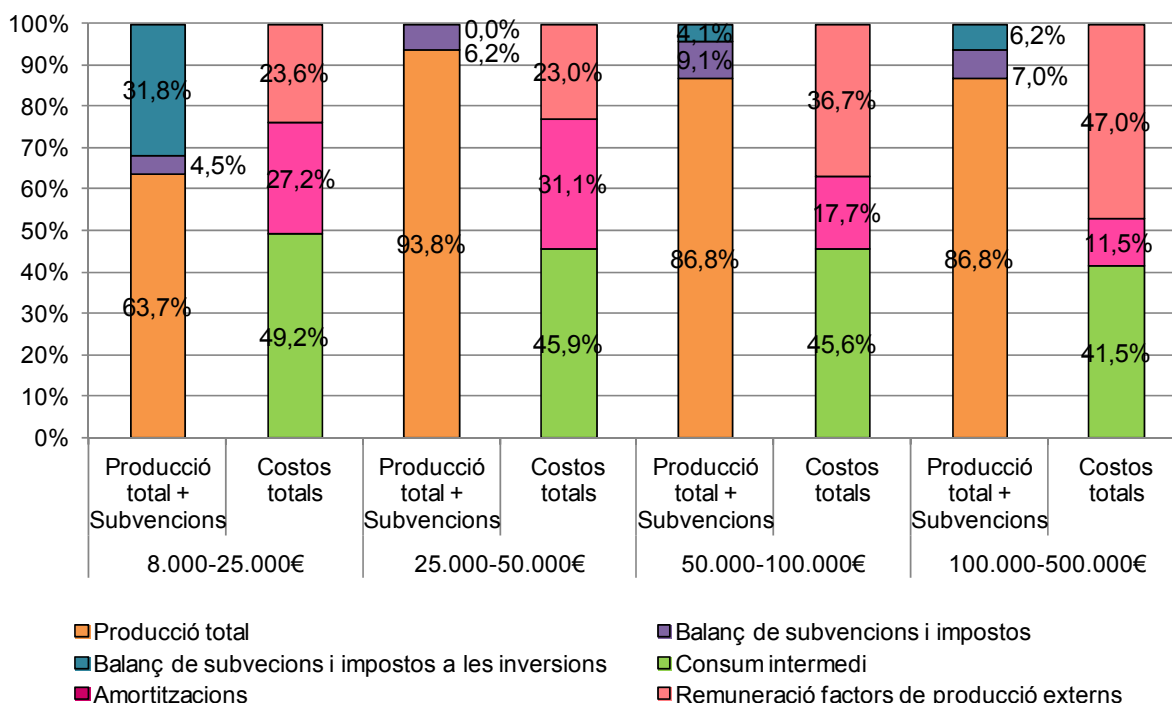
proporcions que presenta oscil·len entre el 41,5% i el 49,2% dels costos totals (mitjana del període 2011-2012).

La proporció que representa la resta de categories de costos encara queda més afectada segons la dimensió econòmica de les explotacions: **els factors de producció externs augmenten a mesura que ho fa la dimensió econòmica, mentre que les amortitzacions disminueixen**. D'aquesta manera, les explotacions de 100.000 a 500.000 euros presenten una proporció mínima de costos d'amortització (11,5%) i una proporció màxima de costos dels factors de producció externs (47,0%), els quals superen la proporció de costos intermedis (41,5%, la mínima de totes les categories).

Figura 10

**Components de la renda familiar de l'explotació. Dades expressades en percentatge per diferents dimensions econòmiques. Mitjana dels anys 2011 i 2012**

Font: elaboració pròpia a partir de les dades de la XCAC del DAAM



**Costos**

La figura 11 presenta la distribució desagregada dels costos de les explotacions de la mostra, expressats en percentatge respecte dels costos totals. Els resultats es presenten sobre el total d'explotacions en els anys 2011 i 2012 i per la mitjana d'aquests dos anys per a cadascuna de les dimensions econòmiques diferenciades.

Sobre el total de la mostra (OTE viticultura), els principals costos són els **salari**s pagats, que representen un 28,3% i un 24,9% dels costos totals en els anys 2011 i 2012, respectivament. S'observa com la proporció d'aquest cost s'incrementa a mesura que augmenta la dimensió econòmica de les explotacions, fins a una proporció molt considerable del 40,1% en les explotacions de 100.000 a 500.000 euros.

El segon cost en importància són les **amortitzacions**, que concentren

un 18,5% i un 23,2% dels costos totals en els anys 2011 i 2012, respectivament. Com s'ha vist anteriorment, aquesta proporció es redueix a mesura que augmenta la dimensió econòmica de les explotacions.

Pel que fa a la resta de costos, alguns assoleixen proporcions rellevants, com és el cas dels tractaments fitosanitaris; els costos de manteniment de maquinària i edificis; els altres costos no específics; el treball de tercers, i el cost de l'energia, en aquest ordre, per al conjunt d'explotacions de l'any 2012. Les proporcions d'aquests costos varien entre un 4,9% i un 16,2%, segons l'any d'estudi i la dimensió econòmica de les explotacions.

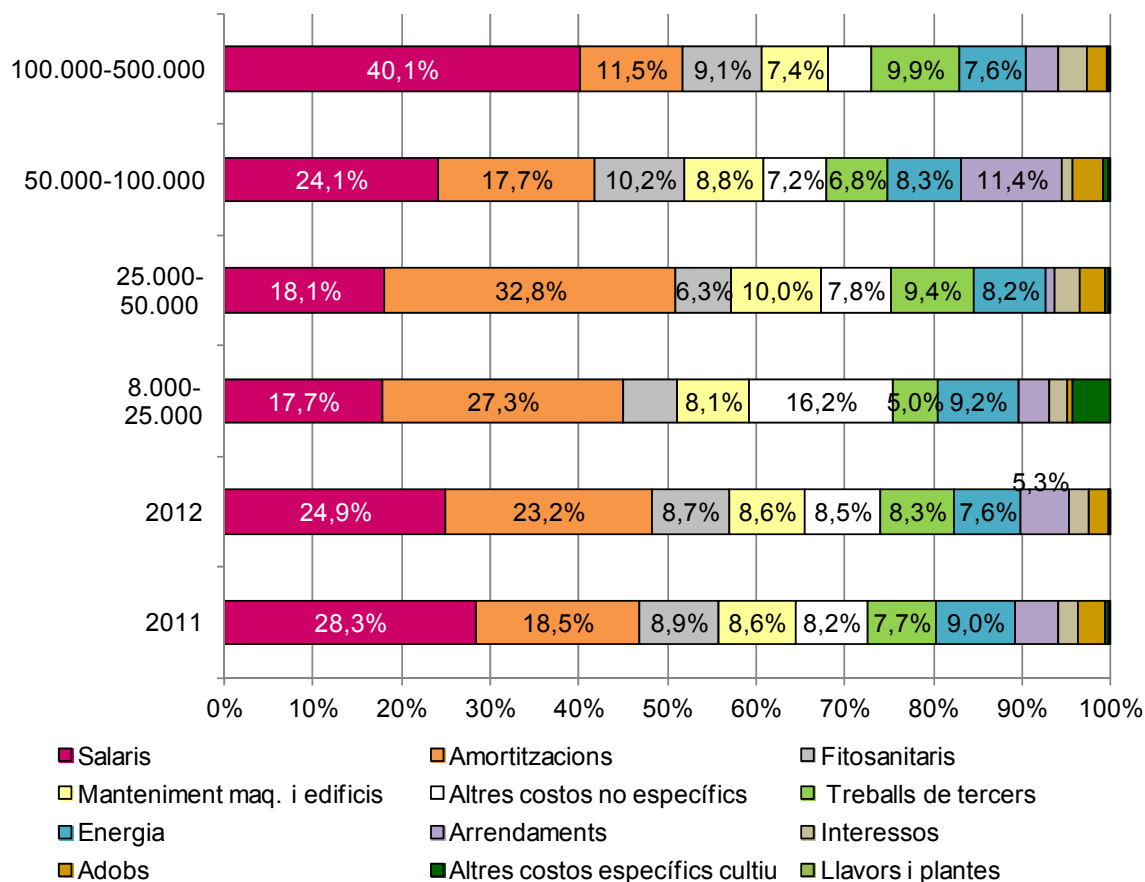
Els altres costos comptabilitzats (arrendaments, interessos, adobs, altres costos específics de cultiu i llavors i plantes) se situen per sota del 5% respecte dels costos totals i, per tant, es podrien considerar minoritaris. L'excepció serien els costos d'arrendament en les explotacions de 50.000 a 100.000 euros (en què assoleixen una proporció de l'11,4%). Aquesta proporció més elevada en el cost d'arrendament es correspon amb la proporció de terres arrendades que hi ha en aquesta categoria (taula 5) i que repercuteix en el conjunt de la mostra. L'any 2012, el cost dels arrendaments en el conjunt de la mostra també supera el 5% esmentat (5,3%).

S'observa com el percentatge d'altres costos no específics és inferior a mesura que incrementa la dimensió econòmica de les explotacions. En canvi, a mesura que la dimensió econòmica incrementa, la proporció dels costos de tractaments fitosanitaris tendeix a créixer lleugerament.

Figura 11

**Distribució dels costos expressada en percentatge. Dades sobre el total d'explotacions de la mostra 2011 i 2012 i per la mitjana dels dos anys segons la dimensió econòmica**

Font: elaboració pròpia a partir de les dades de la XCAC del DAAM



**Relació entre la producció total i els costos totals**

Per conèixer la relació que hi ha entre els costos esmerçats i el valor de la producció obtingut, es pot calcular la ràtio següent:

$$\frac{\text{Costos}}{\text{Producció total}} \times 100$$

Aquest indicador mostra la proporció que els costos de l'explotació representen respecte del valor de la producció, i es pot interpretar com el cost de l'explotació per produir 100 €.

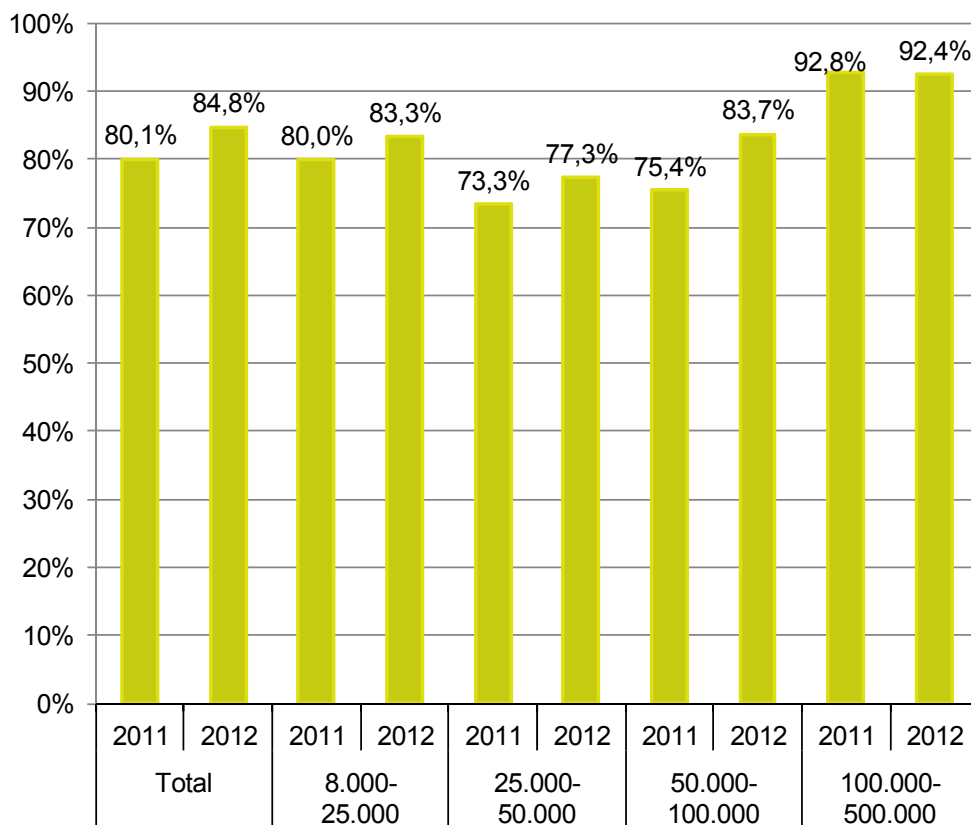
En la figura 12, es pot observar que, en el conjunt del període considerat, el cost de les explotacions de la mostra representa el 80% i el 85% del valor de la producció en els anys 2011 i 2012, respectivament. De mitjana, en el període 2011-2012, el cost de produir 100 € és de 82,3 €. Pel que fa a l'evolució de la ràtio segons la dimensió econòmica de les explotacions, en els anys analitzats, si exceptuem les explotacions de 8.000 a 25.000 euros, s'observa una tendència creixent a mesura que incrementa la dimensió econòmica, fins a un valor màxim en les explotacions de 100.000 a 500.000 euros, que necessiten esmerçar 92,6 € per produir 100 € (mitjana del període 2011-2012). Aquest fet, que *a priori* pot sobtar, podria tenir la causa en una major professionalització de les explotacions de major dimensió, amb un

enregistrament de costos més sistematitzat. D'altra banda, com s'ha observat a la figura 11, el cost associat als salaris suportat per les explotacions de major dimensió és molt elevat com a conseqüència d'una major utilització de mà d'obra assalariada.

Figura 12

**Percentatge dels costos totals respecte de la producció total. Resultats sobre el total de la mostra i desagregats per dimensió econòmica (valors en euros). Anys 2011 i 2012**

Font: elaboració pròpia a partir de les dades de la XCAC del DAAM



## Conclusions

Aquest bloc presenta els resultats econòmics de les explotacions especialitzades en viticultura (OTE viticultura) vinculades a la XCAC del Departament d'Agricultura, Ramaderia, Pesca, Alimentació i Medi Natural.

L'estructura de les explotacions vitícoles a Catalunya presenta un elevat component de mà d'obra familiar en l'explotació, que concentra gairebé el 70% de les UTA. La propietat és el principal règim de tinença, que concentra gairebé el 55% de la superfície. Tanmateix, altres règims de tinença també són rellevants.

La vinya és el principal aprofitament, que ocupa al voltant del 65% dels aprofitaments de les explotacions analitzades (OTE viticultura). El conreu de la vinya es dona principalment en secà, fins i tot en les explotacions de major dimensió econòmica; malgrat que la proporció en regadiu és superior en aquestes últimes.

La renda familiar de les explotacions vitícoles analitzades és de 9.837 € (any 2012), amb un decrement d'un 48,4% respecte de l'any 2011. Aquest decrement en la renda familiar també s'observa en els diferents segments de dimensió econòmica, tret de les explotacions entre 100.000 i 500.000 euros.

La principal causa d'aquesta davallada en la renda és l'elevat valor del Balanç de subvenció i impostos a les inversions que presenta l'any 2011. No obstant, el resultat obtingut per la renda familiar l'any 2012 també cau respecte de l'obtingut l'any 2010.

En el mateix període (anys 2011 i 2012), el valor de la producció total disminueix lleugerament, i també ho fan el valor de la producció vitícola i els costos totals.

Els principals costos de les explotacions vitícoles són els consums intermedis, que concentren el 45,1% dels costos totals, seguits de la remuneració dels factors de producció externs (salaries, arrendaments i interessos) (34,1% dels costos totals), i de les amortitzacions (20,8%). La proporció sobre els costos totals que concentren els consums intermedis es redueix lleugerament a mesura que incrementa la dimensió econòmica de les explotacions, com també succeeix amb els costos d'amortització. Pel que fa a la remuneració dels factors de producció externs, la tendència és la contrària: la seva proporció incrementa a mesura que incrementa la dimensió econòmica. En desagregar els costos, s'observa com el principal cost són els salaris, seguits de les amortitzacions.

La relació entre els costos i el valor de la producció és del 80,1% i del 84,8% en els anys 2010 i 2012, respectivament. Pel que fa a l'evolució de la ràtio segons la dimensió econòmica de les explotacions, en els anys analitzats, si exceptuem les explotacions de 8.000 a 25.000 euros, s'observa una tendència creixent a mesura que incrementa la dimensió econòmica, la causa de la qual podria ser principalment un elevat cost dels salaris per explotació.

## Annex I:

### Característiques de les àrees de distribució objecte d'estudi

Hipermercat: establiment de venda al detall, majorment en règim d'autoservei, que es caracteritza per tenir una superfície superior als 2.500 m<sup>2</sup>. A més de productes d'alimentació, perfumeria i drogueria, ofereix un ventall més ampli de productes i disposa d'una gran àrea d'aparcament pròpia (*Decret 378/2006, de 10 d'octubre*).

Supermercat: establiment de venda al detall majorment en règim d'autoservei, de dimensions inferiors a l'hipermercat. Els productes que ofereix se centren en l'alimentació, la perfumeria i la drogueria (*Decret 378/2006, de 10 d'octubre*).

Als efectes d'aquest estudi, s'ha diferenciat entre supermercats de gamma alta – mitjana i mitjana – baixa. Entre els primers, s'han considerat aquells caracteritzats per oferir un ventall de productes importants de primera marca, i també per innovar i cuidar curosament la imatge dels seus lineals. Contràriament, els supermercats de gamma mitjana – baixa inclouen aquells que presenten estratègies de venda oposades que es caracteritzen a priori per oferir un menor preu, a la vegada que redueixen la varietat de primeres marques. Els seus tipus de clients es diferencien generalment pel poder adquisitiu.

