

Observatori de la vinya, el vi i el cava

INFORME núm. 2

juny 2011

INTRODUCCIÓ

1. DADES AGRONÒMIQUES
2. DADES VINÍCOLES
3. EVOLUCIÓ DE PREUS AL CONSUM
4. QUADRE DE COMANDAMENT DE LA VINYA, EL VI I EL CAVA
5. DESCRIPCIÓ I PRINCIPALS RESULTATS DE L'AVALUACIÓ DEL PREU DEL RAÏM DE VINIFICACIÓ A LA VEREMA 2010 EN L'ÀMBIT CATALÀ
6. COSTOS D'IMPLANTACIÓ D'UNA HECTÀREA DE VINYA



Generalitat de Catalunya
Departament d'Agricultura, Ramaderia,
Pesca, Alimentació i Medi Natural



INCAVI
Institut Català de la Vinya i el Vi

Informe sobre el sector vitivinícola a Catalunya Juny 2011

Autors:

Cristina Escobar (CREDA – UPC – IRTA) (cristina.escobar@upc.edu)
Lluc Mercadé Romeu (CREDA – UPC – IRTA) (lluc.mercade.romeu@upc.edu)
José M Gil (CREDA – UPC – IRTA) (chema.gil@upc.edu)

Coordinador:

Xoán Elorduy (INCAVI) (xoan.elorduy@gencat.cat)

Amb la col·laboració de:

Francesc Reguant (DAAM) (freguant@gencat.cat)
Antoni Pujol (DAAM) (antoni.pujol@gencat.cat)

ÍNDEX DE CONTINGUTS

I: DADES AGRONÒMIQUES

- **SUPERFÍCIE VITÍCOLA A CATALUNYA**
Distribució Territorial
Denominacions d'Origen
- **EXPLOTACIONS VITÍCOLES A CATALUNYA**
- **PRODUCCIÓ VITÍCOLA A CATALUNYA**
Anàlisi varietal de la producció vitícola

II: DADES VINÍCOLES

- **PRODUCCIÓ DE VI A CATALUNYA**
- **ESPECIALITZACIÓ EN LA PRODUCCIÓ DE VI A CATALUNYA I DENOMINACIONS D'ORIGEN**
Anàlisi de la producció de vi segons varietats de raïm
Denominacions d'Origen del sector vinícola català. Producció de vi

III: EVOLUCIÓ DE PREUS AL CONSUM

Preus en Establiments Comercials d'Alimentació

IV: QUADRE DE COMANDAMENT DE LA VINYA, EL VI I EL CAVA

V: DESCRIPCIÓ I PRINCIPALS RESULTATS DE L' AVALUACIÓ DEL PREU DEL RAÏM DE VINIFICACIÓ A LA VEREMA 2010 EN L'ÀMBIT CATALÀ

- **INTRODUCCIÓ**
- **METODOLOGIA**
- **RESULTATS**
- **CONCLUSIONS**

VI: COSTOS D'IMPLANTACIÓ D'UNA HECTÀREA DE VINYA

- **INTRODUCCIÓ I METODOLOGIA**
- **RESULTATS**



Introducció



Aquest informe és la quinzena publicació de l'Observatori de la vinya, el vi i el cava, després de més de quatre anys en funcionament.

En aquest informe, els blocs I, II donen continuïtat a l'informe 2 del 2010. Aquests blocs actualitzen les estadístiques vitícoles i vinícoles del conjunt de Catalunya i de les denominacions d'origen catalanes. Per a la darrera campanya, els resultats posen de manifest una lleugera reducció de la superfície vitícola, dels viticultors inscrits en les DO catalanes, i del seu vi tranquil qualificat. D'altra banda, la producció de vi total manté la tendència creixent, especialment a causa d'un increment en la producció de vi blanc. Paral·lelament, el cava experimenta un creixement notable en la seva comercialització.

En el bloc III es presenta l'observació dels preus de vi i cava embotellat en establiments comercials, tal i com s'estableix periòdicament. Els resultats posen de manifest un manteniment dels preus al consum.

En un quart bloc, s'actualitza el Quadre de Comandament del sector, que defineix els indicadors clau del sector i la seva evolució, i ens servirà per fer un anàlisi i avaluació de la situació de manera àgil i pràctica.

En el bloc V es realitza una descripció dels principals resultats de l'estudi, encarregat per l'Observatori de la vinya, el vi i el cava, en el que es realitza una avaluació del preu del raïm a la verema 2010 en l'àmbit català. Els resultats posen de manifest com en la campanya 2010 es produeix una certa estabilització del preu global del raïm a Catalunya, conseqüència de l'estabilització dels preus en la DO Cava i DO Penedès.

Per finalitzar, en el bloc VI es presenta una compilació d'una sèrie temporal, relativa als costos d'implementació d'una hectàrea de vinya a la Catalunya Vitícola Central (Penedès, Alt Camp, Conca de Barberà...).

Xoán Elorduy

Responsable Tècnic de l'Observatori de la Vinya, el Vi i el Cava

BLOC I: DADES AGRONÒMIQUES

Superfície vitícola a Catalunya

Distribució territorial

La superfície total i en producció de vinya a Catalunya en el 2010 es mostra desglossada per províncies a la taula 1. La superfície total a Catalunya s'ha reduït, respecte el 2009, en més de 3.000 ha, el que representa una disminució del 5,1%. Tanmateix, la disminució de la superfície en producció ha estat del 3,6%.

Tarragona és la província amb major superfície de vinya (48,6%), seguida de Barcelona (38,7%), Lleida (8,8%) i Girona (3,9%). Respecte l'any anterior, es manté la distribució provincial, tot i que Tarragona continua amb una tendència molt lleugerament a la baixa.

La proporció de vinya en regadiu es manté respecte l'any 2009. La majoria de la vinya es conrea en secà (93,9%), excepte a la província de Lleida, en la que el 48,3% de les plantacions són de regadiu.

La superfície en producció a Catalunya representa el 96,1% de la superfície total, augmentant 1,5 punts percentuals respecte el 2009.

Taula 1

Superfície de vinya a Catalunya i Províncies. Dades provisionals per l'any 2010.

Font: Estadístiques DAAM. Gabinet Tècnic i d'Estudis Sectorials

Províncies	Superfície total			Superfície en Producció		
	Secà	Regadiu	Total	Secà	Regadiu	Total
Barcelona	21.416	86	21.502	20.682	82	20.764
Girona	2.078	61	2.138	2.036	61	2.097
Lleida	2.520	2.359	4.879	2.386	2.219	4.605
Tarragona	26.140	874	27.014	25.048	833	25.881
CATALUNYA	52.154	3.379	55.533	50.152	3.195	53.347

La superfície de vinya es mostra desglossada per comarques a la taula 2, en la que es representen les dues darreres campanyes (2009 i 2010).

Comparant aquestes dues campanyes, s'observa com la superfície total de vinya s'ha reduït globalment (-5,1%), amb davallades en la major part de les comarques. Les excepcions observades es deuen a petites modificacions que responen a la integració de les estadístiques del DAAM al Registre Vitivinícola de la Vinya.

Les pèrdues de superfície més significatives es donen en les comarques de major aprofitament vitícola, essent la Terra Alta la comarca que pateix una major reducció d'hectàrees (593 ha), seguida de l'Alt Penedès, la Conca de Barberà i l'Alt Camp (563 ha, 434 ha i 310 ha, respectivament).

aula 2

Superfície de vinya a Catalunya desagregada per comarques. Anys 2009 i 2010.

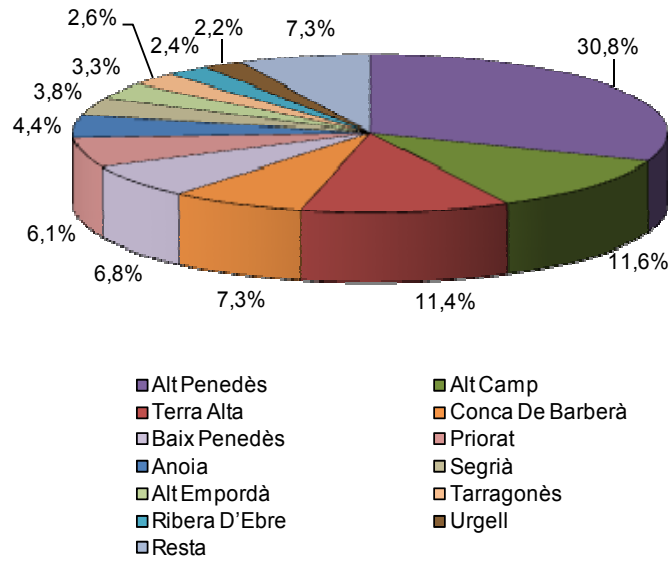
Font: Estadístiques DAAM. Gabinet Tècnic i d'Estudis Sectorials

Comarques	Superfície total 2009			Superfície total 2010		
	Secà	Regadiu	Total	Secà	Regadiu	Total
Alt Penedès	17.663	17	17.680	17.102	16	17.118
Alt Camp	6.688	41	6.729	6.380	39	6.419
Terra Alta	6.642	280	6.922	6.142	186	6.329
Conca De Barberà	4.479	27	4.506	4.045	28	4.072
Baix Penedès	3.815	77	3.892	3.725	67	3.791
Priorat	3.185	254	3.439	3.142	268	3.410
Anoia	2.613	6	2.619	2.433	6	2.440
Segrià	12	2.199	2.211	12	2.096	2.108
Alt Empordà	1.919	86	2.005	1.783	59	1.842
Tarragonès	1.554	12	1.566	1.427	18	1.445
Ribera D'Ebre	1.175	263	1.438	1.062	252	1.314
Urgell	1.246	17	1.263	1.179	17	1.196
Garraf	943	1	944	900	1	901
Garrigues	754	35	789	700	33	733
Noguera	237	203	440	236	197	434
Baix Llobregat	323	1	324	323	1	324
Bages	337	15	352	308	12	320
Baix Empordà	264	1	265	246	0	246
Pallars Jussà	229	18	246	228	14	242
Maresme	169	49	218	158	47	205
Baix Camp	200	3	203	190	3	193
Segarra	138	0	138	146	0	146
Vallès Oriental	148	1	149	140	1	140
Vallès Occidental	38	4	42	41	2	43
Baix Ebre	31	14	45	23	13	36
Gironès	42	0	42	24	0	24
Alt Urgell	19	0	19	17	0	17
Garrotxa	15	0	15	15	0	15
Selva	9	4	13	10	1	11
Berguedà	6	0	6	6	0	6
Montsià	4	2	6	4	2	6
Barcelonès	4	0	4	4	0	4
Osona	3	0	3	3	0	3
Pla D'Urgell	1	0	1	1	0	1
Pallars Sobirà	1	0	1	1	0	1
Pla De L'estany	1	0	1	1	0	1
Solsonès	0	0	0	1	0	1
Cerdanya	0	0	0	0	0	0
Alta Ribagorça	0	0	0	0	0	0
Ripollès	0	0	0	0	0	0
Vall D'Aran	0	0	0	0	0	0
Catalunya	54.906	3.629	58.536	52.154	3.379	55.533

La distribució de la superfície vitícola a Catalunya es representa a la figura 1. Les proporcions per comarca s'han mantingut respecte el 2009 (veure [informe 2/2010, OVVC](#)).

Fig.1
Distribució de la superfície de vinya a les comarques catalanes. Any 2010.

Font: Estadístiques DAAM. Gabinet Tècnic i d'Estudis Sectorials



Denominacions d'origen

A la taula 3 queda reflectida la superfície vitícola inscrita a les denominacions d'origen del territori. La proporció que representa cadascuna de les DO s'observa gràficament a la figura 2. En la representació gràfica no s'han tingut en compte les superfícies de les DO Catalunya i Cava. Afegir la superfície total inscrita en aquestes DO podria donar lloc a duplicacions, donat que les finques vitivinícoles poden pertànyer a vàries DO.

Sense considerar les DO Catalunya i Cava, Penedès és la DO que concentra una major superfície; concretament, el 48,8% (campanya 2009-10). En les mateixes condicions, la superfície total inscrita en les DO es redueix lleugerament respecte a la campanya anterior (-3,3%).

Per a la DO Cava, les dades proporcionades són a nivell estatal. Com es coneix, aquesta DO s'estén al conjunt del territori espanyol, tot i que la gran majoria de la seva superfície es situa a Catalunya. La superfície de la DO Cava es manté força constant, amb un valor lleugerament superior a les 32.000 ha (promig anys 2002-03 fins a 2008-09) (taula 3).

Taula 3

Superfície de vinya destinada a VQPRD de les Denominacions d'Origen catalanes. Recull de les campanyes 2000-01 fins a 2009-10.

Font: INCAVI, a partir de dades dels CR de les DO, excepte DO Cava (MARM)

Nota: les DO Catalunya i Cava no s'inclouen en el subtotal per tal d'evitar duplicar les dades.

(1) Aquesta xifra reflecteix les Hes. Inscrites exclusivament a la DO Catalunya

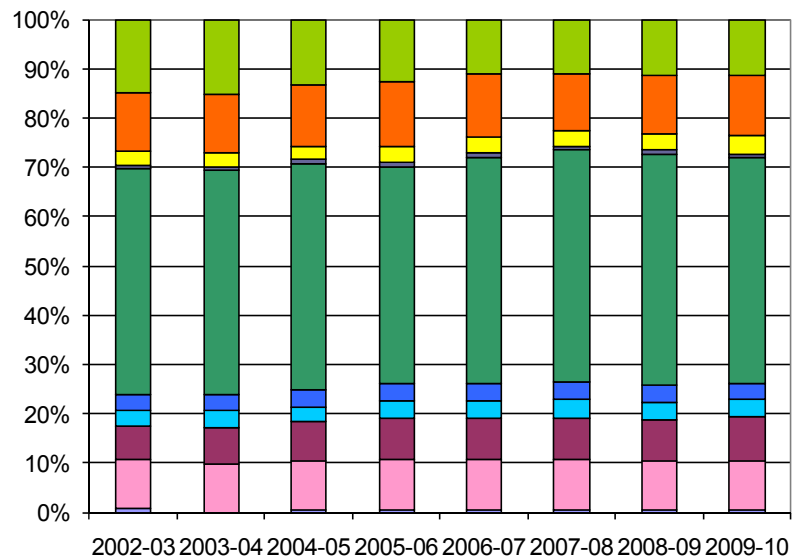
Les hectàrees de la DO Cava corresponen al conjunt de l'estat espanyol.

Campanya/ D.O	2002-03	2003-04	2004-05	2005-06	2006-07	2007-08	2008-09	2009-10
Alella	560	-	314	314	314	314	314	316
Conca de Barberà	5.950	5.871	5.888	5.865	5.700	5.600	5.300	5.246
Costers del Segre	4.144	4.622	4.869	4.860	4.719	4.686	4.601	4.696
Empordà	2.033	2.070	1.856	1.922	2.003	2.020	2.020	1.826
Montsant	2.047	2.020	2.025	2.032	2.006	1.963	2.000	1.840
Penedès	28.148	27.729	27.702	25.512	25.824	26.080	25.627	24.248
Pla de Bages	550	550	550	550	550	500	500	450
Priorat	1.600	1.650	1.620	1.722	1.784	1.767	1.817	1.888
Tarragona	7.391	7.391	7.572	7.627	7.262	6.249	6.452	6.598
Terra Alta	9.200	9.224	7.997	7.324	6.268	6.210	6.290	5.993
Subtotal	61.623	61.127	60.393	57.728	56.430	55.389	54.921	53.101
Catalunya	8.896	8.690	16.824	251(1)	309 (1)	262 (1)	310 (1)	311 (1)
Cava	32.009	32.017	32.000	32.382	32.315	33.085	32.516	n.d.

Fig.2
Evolució de la distribució de la superfície de vinya a Catalunya per DO. Campanyes 2002-03 a 2009-10.

Font: INCAVI a partir de dades dels CR de les DO.

Nota: les DO Catalunya i Cava no s'inclouen per tal d'evitar duplicar les dades.



Explotacions vitícoles a Catalunya

A la campanya 2009-10, 8.894 productors varen realitzar la declaració de collita, xifra un 6,2% inferior a la xifra obtinguda per a la campanya anterior (*font RVC. Registre Vitivinícola de Catalunya*).

No obstant, aquesta xifra no es pot extrapolar al nombre d'explotacions ja que existeixen més productors que explotacions. Això es degut a l'existència de diferents règims de tinença, com la parceria o l'arrendament de terres.

El nombre total de viticultors inscrits en les DO es continua reduint. No obstant, des de la campanya 2007-08, el ritme de les davallades ha estat menor. La tendència a la baixa experimentada anteriorment, va ser deguda, parcialment, a les depuracions realitzades en els registres segons el reajustament del criteri de comptabilització (eliminació d'aquells propietaris no titulars de la producció).

En l'últim període, la DO Conca de Barberà experimenta la major reducció del nombre de viticultors inscrits (-15,4%), seguida de la DO Penedès que, malgrat presentar una davallada percentual no gaire elevada (-4,0%), representa una pèrdua de 159 viticultors (taula 4).

Taula 4

Nombre de Viticultors inscrits a les DO catalanes. Campanyes 2001-02 a 2009-10.

Font: INCAVI, a partir de dades dels CR de les DO, excepte DO Cava (MARM)

Nota: les DO Catalunya i Cava no s'inclouen en el subtotal per tal d'evitar duplicar les dades.

(1) Aquesta xifra reflecteix els viticultors inscrits exclusivament a la DO Catalunya

Els viticultors de la DO Cava corresponen al conjunt de l'estat espanyol.

Campanya/ DO	2002-03	2003-04	2004-05	2005-06	2006-07	2007-08	2008-09	2009-10
Alella	137		93	92	97	97	92	100
Conca de Barberà	2.235	2.200	1.265	1.681	1.300	1.300	1.300	1.100
Costers del Segre	701	638	645	669	650	656	669	633
Empordà	570	570	552	409	418	421	362	362
Montsant	781	783	783	786	783	912	850	929
Penedès	5.724	5.763	5.760	5.182	4.914	4.080	3.946	3.787
Pla de Bages	100	100	100	100	100	100	95	90
Priorat	600	620	620	620	726	562	570	618
Tarragona	2.766	2.289	2.377	2.327	2.011	1.856	2.019	2.067
Terra Alta	1.933	1.884	1.759	1.662	1.661	1.635	1.660	1.663
Subtotal	15.547	14.847	13.954	13.528	12.660	11.619	11.563	11.349
Catalunya	3.218	3.218	3.227	51(1)	49(1)	64(1)	65(1)	79 (1)
Cava	7.463	6.960	6.867	7.403	7.407	7.286	7.379	n.d

Producció vitícola a Catalunya

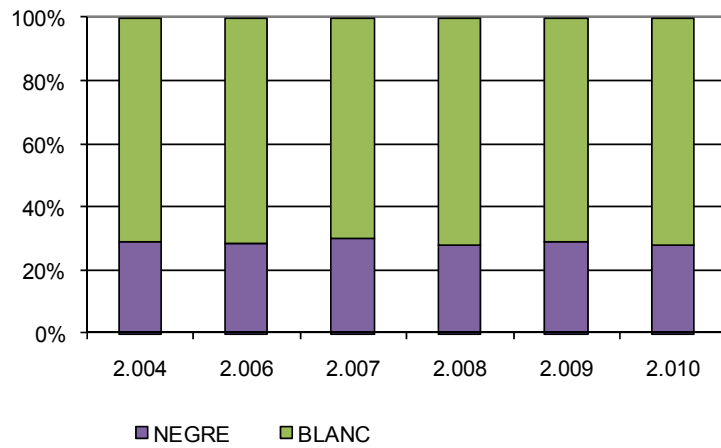
Anàlisi varietal de la producció vitícola

En aquest punt s'analitza la producció de raïm en funció del seu color (varietats blanques o negres) i, segons la varietat específica.

A la figura 3 es mostra com es distribueix la collita entre varietats blanques i negres a Catalunya. Els resultats mostren com un 70-75 % de la producció de raïm a Catalunya prové de varietats blanques. Cal esmentar que la producció de cava es realitza, principalment, a partir de varietats blanques, i que aquest factor és determinant per generar l'esmentada distribució.

Fig.3
Distribució del raïm produït a Catalunya entre varietats blanques i negres. Collites del 2004 al 2010.

Font: RVC.

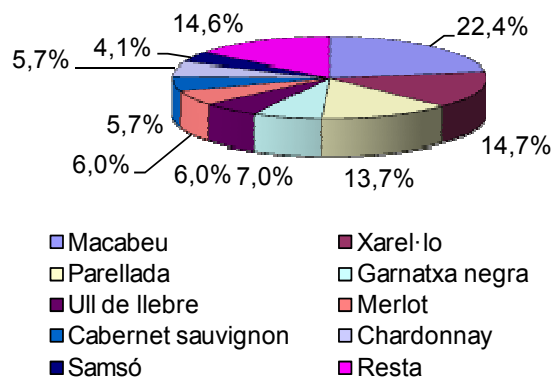


Quant a les **varietats conreades**, de les 59 varietats declarades en el Registre Vitivinícola de Catalunya (2011), **9 es poden considerar representatives, ja que sumen el 85,4% sobre la superfície total** (figura 4). Aquest fet determina la gran riquesa de varietats existents en el territori però la poca importància relativa de la majoria.

Tal i com s'observa a la figura següent, les més significatives són Macabeu, Xarel·lo i Parellada, totes elles varietats blanques.

Fig.4
Distribució de les hectàrees de raïm a Catalunya segons varietats. 2010.

Font: RVC. Extracció de maig del 2011.



BLOC II: DADES VINÍCOLES

Producció de vi a Catalunya

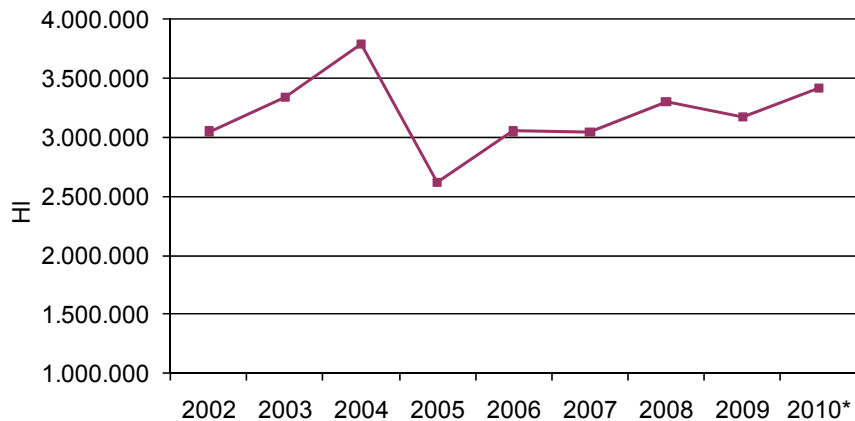
En el 2010, la producció de vi a Catalunya, amb un valor de 3,4 milions d'hectolitres, **manté la tendència creixent** observada a partir del 2005 (figura 5).

Fig.5
Evolució de la producció de vi total a Catalunya. Anys 2002 al 2010.

Font: Gabinet Tècnic i d'Estudis Sectorials.

DAAM, excepte pels valors del 2008 al 2010 (FEGA)

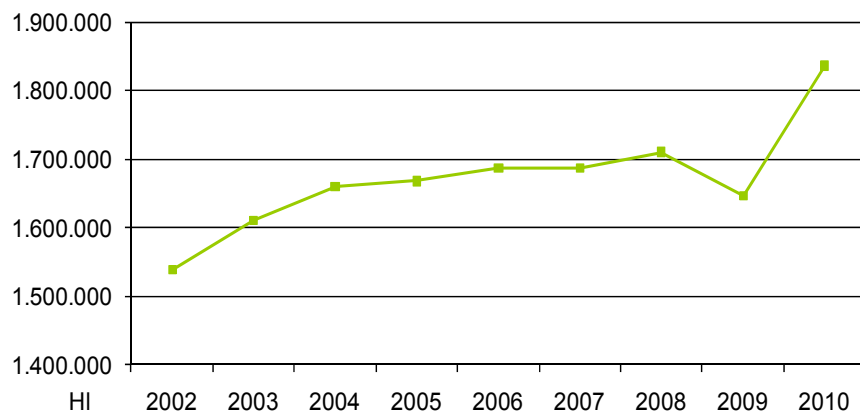
Les dades del 2010 són provisionals.



Pel que fa al **cava**, la seva comercialització en l'any 2010, experimenta un creixement notable, després de la davallada produïda en el 2009. Respecte l'any anterior, es produeix un increment de l'11,5%, situant-se al voltant dels 1.836 milers d'hectolitres (figura 6).

Fig.6
Evolució en la comercialització de cava al conjunt estatal. Anys 2002 al 2010.

Font:elaboració pròpia a partir de dades del CR del cava



Especialització en la producció de vi a Catalunya i Denominacions d'Origen

Anàlisi de la producció de vi segons varietats de raïm

Tal i com s'ha comentat prèviament, la producció de raïm a Catalunya prové en un 75-70% de varietats blanques. Aquest fet es veu reflectit en la producció de vi blanc, que inclou la producció de vi base cava (figura 7).

Pel que fa a la darrera campanya, el vi blanc recupera la seva tendència creixent, mentre que el vi negre cau lleugerament i el vi rosat s'incrementa en petites proporcions.

Fig.7

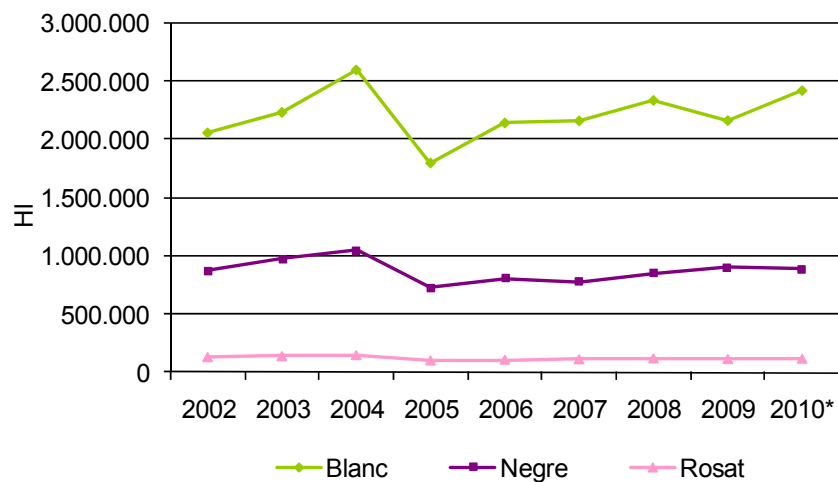
Evolució de la producció de vi blanc, negre i rosat a Catalunya.

Anys 2002 al 2010.

Font: Gabinet Tècnic i d'Estudis Sectorials.

DAAM, excepte pels valors del 2008 al 2010 (FEGA)

Les dades del 2010 són provisionals.



Denominacions d'origen del sector vinícola català. Producció de vi

En aquest apartat es mostra un recull dels hectolitres qualificats per les denominacions d'origen catalanes (campanyes 2002-03 al 2009-10) (taula 5).

Comparant les dues darreres campanyes, es **redueix el volum total de vi tranquil qualificat per les denominacions d'origen**, seguint la tendència dels darrers anys. La davallada global experimentada ha estat del 11,0%, sense incloure les DO Catalunya i Cava. Aquestes dues DO, s'exclouen del sumatori de vi tranquil per evitar duplicitats. No obstant, s'espera que, a partir de les modificacions introduïdes per a la qualificació de vins, així com amb la utilització de la targeta magnètica del RVC, aquestes duplicitats acabin desapareixent.

En els darrers anys, les davallades produïdes en la qualificació de vi han estat parcialment causades per les modificacions introduïdes en el propi procés de qualificació. A partir de la campanya 2007-08, i en concordança amb l'objectiu d'eliminar les duplicitats de vi qualificat, algunes DO comencen a eliminar la qualificació de vi a doll. En l'actualitat, **el vi es qualifica per lots homogènis preparats per a la sortida al mercat.**

Respecte a la campanya 2008-09, algunes DO experimenten variacions importants en els hectolitres qualificats. Les majors reduccions les presenten les DO Pla de Bages i Penedès (amb reduccions del 26,8% i del 24,8%, respectivament). En sentit contrari, incrementen la qualificació de vins les DO Priorat i Montsant (amb increments del 42,4% i del 37,0%, respectivament).

L'evolució del vi tranquil total (sèrie temporal que també inclou la DO Catalunya) es mostra a la figura 8. En la figura apareix també representada l'evolució de la DO Penedès, donat que la seva magnitud s'acosta a les expressades en la figura. La DO Catalunya presenta una tendència creixent, essent l'excepció de la resta de sèries representades.

L'evolució dels hectolitres qualificats per a la resta de DO es representa a la figura 9, a partir de les dades de la taula 5. Les DO Alella, Pla de Bages i Priorat, es representen per separat (figura 9b), degut al seu ordre de magnitud.

En general, les DO han reduït el volum de vi qualificat. Tanmateix, les DO Terra Alta i Priorat són una excepció, ja que experimenten un creixement moderat. D'altra banda, les DO Montsant i Pla de Bages, tot i presentar variacions per campanya, no expressen una tendència molt marcada. La DO que ha experimentat una major reducció en els darrers anys és la DO Tarragona, sobretot en les campanyes 2008-09 i 2009-10, pel que podria haver estat conseqüència de l'eliminació de la qualificació del vi a doll.

Taula 5
Evolució en la producció d'hectolitres qualificats per les DO catalanes. Campanyes 2002-03 a 2009-10.

Font: INCAVI, a partir dels CR de les DO, excepte DO Cava (MARM)

Les DO Catalunya i Cava no s'inclouen en el subtotal per tal d'evitar duplicar les dades.

DO	2002-03	2003-04	2004-05	2005-06	2006-07	2007-08	2008-09	2009-10
Alella	8.137	-	7.018	7.451	3.487	6.949	4.750	3.810
Conca de Barberà	35.154	30.605	22.018	13.623	25.767	5.190	7.663	6.787
Costers del Segre	87.019	102.214	119.082	75.338	81.796	73.590	46.947	53.127
Empordà	60.087	57.019	59.959	51.158	45.980	35.513	35.616	31.222
Montsant	32.968	67.800	50.996	41.161	26.150	40.665	20.266	27.760
Penedès	523.451	518.413	468.865	380.802	402.853	249.251	224.074	168.576
Pla de Bages	11.800	12.700	10.900	8.250	8.889	9.520	10.346	7.569
Priorat	1.857	-	4.117	4.593	5.961	5.156	4.613	6.568
Tarragona	391.500	439.492	454.833	70.900	78.436	83.537	32.878	33.504
Terra Alta	268.941	69.545	65.617	34.276	23.955	22.264	29.597	32.186
Subtotal	1.420.914	1.297.788	1.263.405	687.552	703.274	531.635	416.750	371.109
Catalunya	299.128	299.088	335.895	278.088	320.844	389.932	328.182	346.557
Cava	1.504.626	1.653.033	1.769.398	1.423.750	1.882.122	1.797.590	1.659.763	n.d.

Observatori de la Vinya, el Vi i el Cava

Fig.8

Evolució de la producció d'hectolitres de vi tranquil qualificat a Catalunya i DO Cava, Catalunya i Penedès. Campanyes 2005-06 a 2009-10.

Font: INCAVI, a partir dels CR de les DO, excepte DO Cava (MARM)

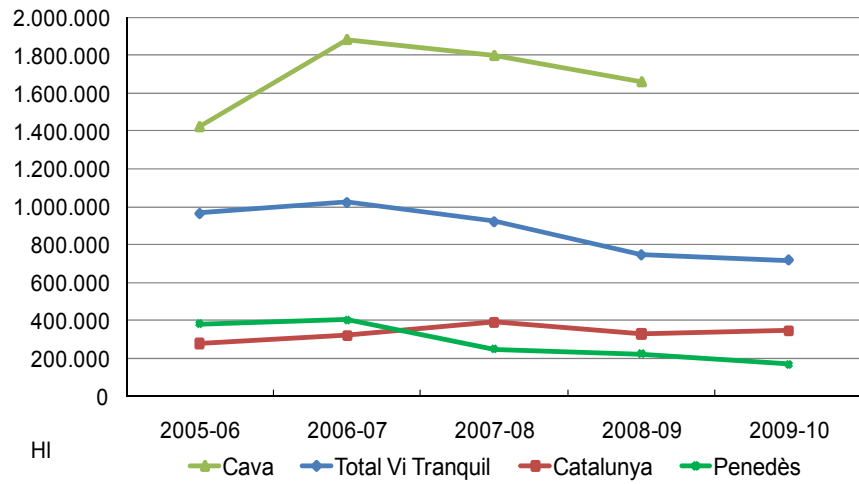


Fig.9

Evolució de la producció d'hectolitres de vi qualificat per diferents DO catalanes.. Campanyes 2005-06 a 2009-10.

Les DO de menor volum es representen a la figura 9b

Font: INCAVI, a partir dels CR de les DO.

Fig.9a

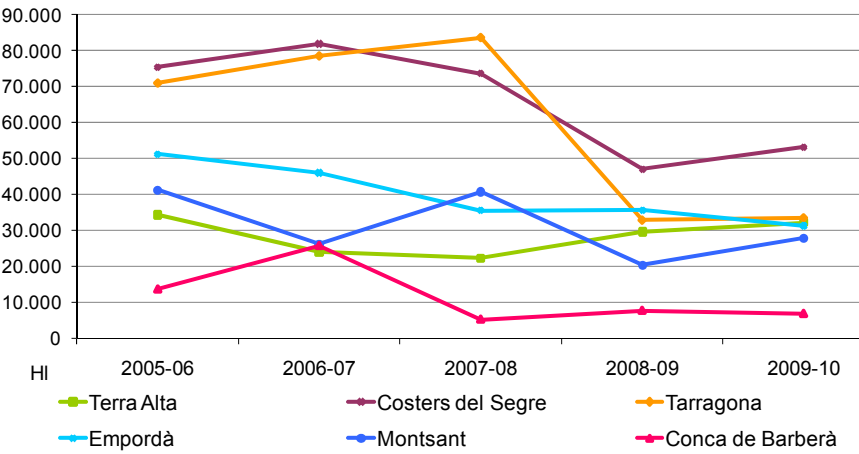
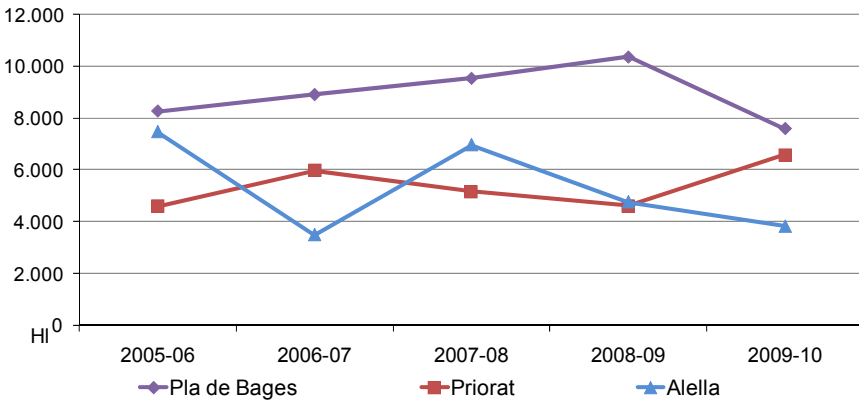


Fig.9b



BLOC III: EVOLUCIÓ DE PREUS AL CONSUM

Preus en Establiments Comercials d'Alimentació

En el bloc que es presenta a continuació, es segueix l'evolució dels preus al consum de vins i caves catalans en diversos establiments comercials d'alimentació.

La mostra de referències que es presenta, continua amb l'ampliació realitzada a partir del darrer informe publicat de l'OVVC ([informe 1/2011](#)), que inclou **19 observacions**: 5 vins blancs, 8 vins negres, entre aquests 5 de joves i 3 de criança; i 6 caves, dels quals 3 són brut, 2 són brut nature i 1 de reserva.

Els preus al consum es recullen trimestralment coincidint amb la publicació dels informes de l'Observatori de la vinya, el vi i el cava (els mesos de març, juny, setembre i desembre).

Els preus al consum que es presenten han estat obtinguts en el **mes de juny del 2011** (taula 6).

En les observacions realitzades, els vins blancs i els caves de referència estan molt ben representats en la totalitat del establiments. Pel que fa als vins negres, la representació és més baixa.

Taula 6

Preus al consum (€ampolla 75cl). Juny 2011. Resultats obtinguts classificant els establiments d'alimentació en funció de la seva gamma comercial (àrea metropolitana de Barcelona)

Font: Observatori de la Vinya, el Vi i el Cava

Producte	Tipus d'establiment				
	Hipermercat	Supermercat		Promig	
		Gamma Alta-Mitja	Gamma Mitja-Baixa		
Vi blanc	2,92	3,21	3,11	3,08	
Vi negre	Jove	2,84	3,10	2,89	2,95
	Criança	5,08	5,62	5,64	5,39
Cava	Brut	5,80	6,24	5,87	5,97
	Brut Nature	5,56	5,92	5,67	5,71
	Reserva	14,00	14,28	13,85	14,04

Per a les referències observades, s'atenuen les diferències observades en funció del tipus d'establiment. Tanmateix, els preus al consum en els hipermercats són més baixos que els preus en els supermercats, essent els supermercats de gamma Alta – Mitja els que presenten uns preus més elevats.

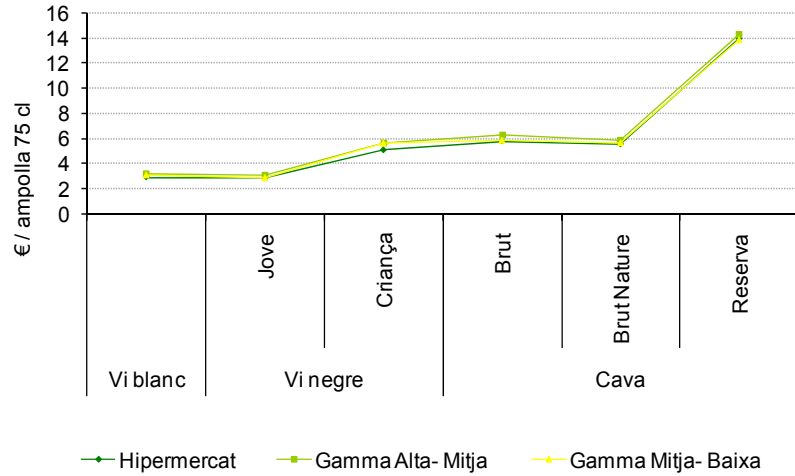
La diferència màxima observada és un 9,6% inferior en hipermercat en front del supermercat de gamma Alta – Mitja. Aquesta desviació màxima es dona en un vi negre criança, tot i que per les altres categories de vins, les diferències han estat similars (figura 10).

Observatori de la Vinya, el Vi i el Cava

Figura 10

Comparativa de preus al consum segons tipus d'establiment. Juny del 2010.

Font: Observatori de la Vinya, el Vi i el Cava



Els preus al consum pel conjunt de productes s'han mantingut respecte el juny del 2010. Aquesta comparativa es realitza a partir dels preus de juny del 2011 de la cistella de productes utilitzada anteriorment (ampliada a partir de l'any 2011)

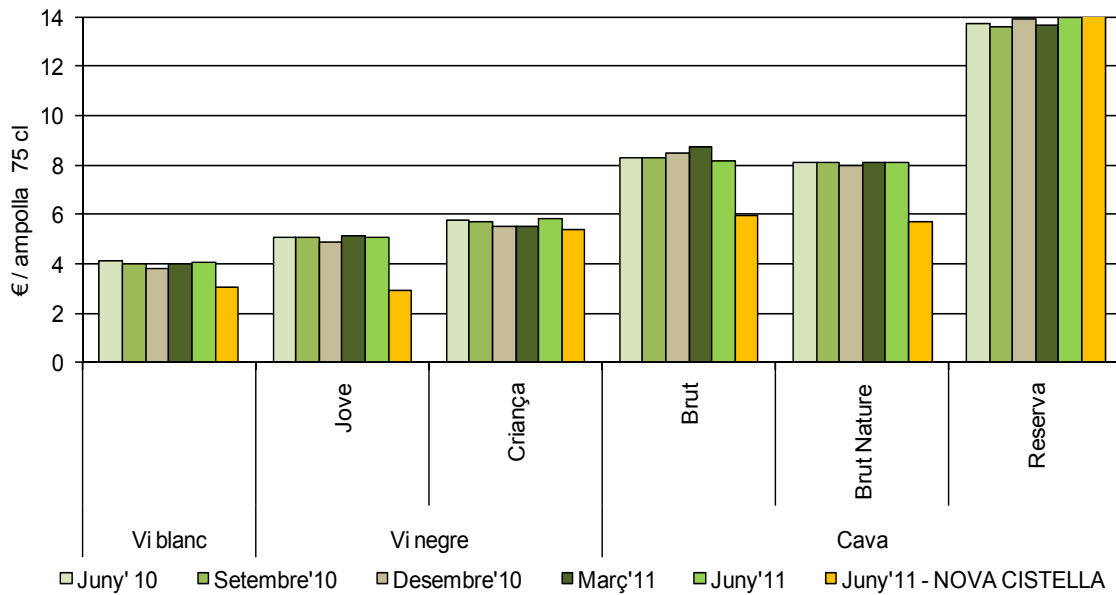
Quan es diferencia per tipus de vi, s'observa un lleuger increment en el preu del cava (0,6%) i del vi negre (0,6%), compensat per la davallada en el preu del vi blanc (-1,3%) (figura 11).

D'altra banda, pel que fa a la **nova mostra de vins i caves de referència**, s'observa com **el nivell de preus s'ha reduït** considerablement respecte a l'anterior. L'ampliació de la mostra actual recull referències de vins amb preus més baixos, que anteriorment quedaven menorment representats.

Figura 11

Evolució dels preus al consum: juny, setembre i desembre del 2010 i març i juny del 2011

Font: Observatori de la Vinya, el Vi i el Cava



BLOC IV: QUADRE DE COMANDAMENT – OBSERVATORI DE LA VINYA, EL VI I EL CAVA

JUNY 2011

En aquest s'actualitza el Quadre de Comandament del sector respecte el publicat en el mes de juny del 2010 ([informe 2/2010, OVVC](#)). El Quadre de Comandament defineix els indicadors clau del sector i la seva evolució, i ens servirà per fer un anàlisi i avaluació de la situació de manera àgil i pràctica

Notes generals

En el període observat (2009 i 2010), s'experimenta un increment en la **collita de raïm**, mentre que es redueix lleugerament la **superfície** vitícola. Paral·lelament, s'observa una reducció en els **preus percebuts** pel viticultor.

La **producció** de vi augmenta, destacant especialment la producció de vi blanc. Mentrestant, els **preus al consum** es mantenen força estables, tot i que experimenten una major variació a la baixa en el cas del vi blanc.

Comerç exterior

Pel que fa al **comerç exterior** (en valor monetari), la taxa de cobertura presenta un increment considerable com a conseqüència, principalment, d'una reducció en les importacions de vi.

Comercialització

La **comercialització de les DO** es presenta força estable respecte l'any anterior. Tanmateix, les variacions observades són molt dispers depenent de la Denominació d'Origen.

Consum a les llars

El **consum de les llars a Catalunya** disminueix lleugerament respecte el 2009. Per tipologies de vi, s'observa un canvi de tendència en el consum de vi de taula - que incrementa el seu consum -, i en el consum de vi tranquil amb DO -que decau per primera vegada en molts anys.

Emmarcant la **producció i el consum de Catalunya respecte el total a Espanya i la Unió Europea**, s'observa com les proporcions es mantenen constants, tot i que Catalunya redueix el seu pes en el consum de vi escumós i de vi amb DO, respecte el consumit en el conjunt espanyol.

Observatori de la Vinya, el Vi i el Cava

	Període anterior		Període actual		Variació (%)
	Període	Valor	Període	Valor	
Superfície a Catalunya (ha) (font: DAAM i RVC, en el cas de superfície per varietats)					
Superfície total (ha)		58.536		55.533	-5,1 ▼
Superfície Varietats Blanques (ha)	2009	37.178	2010	35.888	-3,5 ▼
Superfície Varietats Negres(ha)		21.583		20.960	-2,9 ▼
Collita de raïm a Catalunya¹ (font: RVC)					
Tn totals		423.797		455.908	7,6 ▲
Tn de raïm blanc	2009	300.281	2010	330.029	9,9 ▲
Tn de raïm negre		123.305		125.764	2,0 ▲
Producció de vi tranquil a Catalunya (font: DAAM)					
HI totals		3.173.577		3.420.247	7,8 ▲
HI de vi blanc	2009	2.159.247	2010	2.419.586	12,1 ▲
HI de vi negre		902.958		885.394	-1,9 ▼
HI de vi rosat		111.372		115.267	3,5 ▲
HI comercialitzats de cava (font: elaboració pròpia a partir de dades del CR del Cava)					
	2009	1.645.973	2010	1.836.008	11,5 ▲
Preus percebuts pel pagès a Catalunya² (font: OVVC)					
€/100 kg raïm de vinificació	2009	30,9	2010	29,9	-3,2 ▼
Evolució Preus al consum a Catalunya⁴ (TAM 06 2010=100)(font: OVVC)					
VQPRD embotellat (0,75 l)		100,00		100,68	0,7 =
VQPRD blanc embotellat (0,75 l)	TAM JUNY 2010	100,00	TAM JUNY 2011	97,32	-2,7 ▼
VQPRD negre embotellat (0,75 l)		100,00		100,74	0,7 =
Cava (0,75 l)		100,00		101,53	1,5 ▲
Comerç Exterior a Catalunya (font: DATACOMEX)					
Exportacions de vi (milers d'Euros)	2009	481.332	2010	528.452	9,8 ▲
Principals països					
Alemanya		111.993		120.662	7,7 ▲
EEUU	2009	57.101	2010	69.777	22,2 ▲
Regne Unit		64.193		61.790	-3,7 ▼
Importacions de vi (milers d'Euros)	2009	92.226	2010	50.862	-44,9 ▼
Principals països					
Itàlia		24.225		18.328	-24,3 ▼
França	2009	49.468	2010	17.755	-64,1 ▼
Portugal		5.740		5.509	-4,0 ▼
Taxa de cobertura (%)⁴	2009	521,9	2010	1.039,0	517,1 ▲

	Període anterior		Període actual		Variació (%)
	Període	Valor	Període	Valor	
Comercialització de les DO catalanes al mercat Estatal⁵ (HI) (font: INCAVI)					
Alella		10.716		5.180	-51,7 ▼
Catalunya		178.740		195.252	9,2 ▲
Conca de Barberà		5.807		6.383	9,9 ▲
Costers del Segre		32.251		30.463	-5,5 ▼
Empordà		21.456		28.653	33,5 ▲
Montsant	TAM AGOST 2009	11.958	TAM AGOST 2010	11.473	-4,1 ▼
Penedès		154.065		153.394	-0,4 =
Pla de Bages		6.225		6.698	7,6 ▲
Priorat		8.472		10.614	25,3 ▲
Tarragona		15.913		22.386	40,7 ▲
Terra Alta		31.443		12.283	-60,9 ▼
TOTAL		477.046		482.780	1,2 ▲
Comercialització de les DO catalanes al mercat Exterior⁵ (HI) (font: INCAVI)					
Alella		2.544		4.337	70,5 ▲
Catalunya		206.244		197.638	-4,2 ▼
Conca de Barberà		3.222		2.673	-17,0 ▼
Costers del Segre		21.566		18.244	-15,4 ▼
Empordà		2.817		3.964	40,7 ▲
Montsant	TAM AGOST 2009	22.115	TAM AGOST 2010	9.204	-58,4 ▼
Penedès		56.538		52.207	-7,7 ▼
Pla de Bages		952		1.007	5,8 ▲
Priorat		7.256		10.065	38,7 ▲
Tarragona		22.821		10.290	-54,9 ▼
Terra Alta		17.731		40.667	129,4 ▲
TOTAL		363.806		350.296	-3,7 ▼
Consum anual a les Ilars Catalunya (L/ per càpita) (font: MARM)					
Vi total (vi + escumós)		13,71		13,29	-3,1 ▼
Vi de taula (sense DO)	2009	6,87	2010	7,22	5,1 ▲
Vi tranquil amb DO		3,88		3,50	-9,8 ▼
Pes de la producció a Catalunya respecte a d'altres (%)⁴ (font: DAAM, MARM i CE)					
Catalunya / Espanya. VI I MOST		8,1		8,7	0,6 =
Catalunya / Espanya VQPRD	2008	22,4	2009	n.d.	
Catalunya / UE27. VI I MOST		2,0		2,0	0,0 =
Pes del consum a Catalunya respecte a d'altres (%)⁴ (font: MARM i OIV)					
Catalunya / Espanya. VI TOTAL ⁶		20,9		21,1	0,1 =
Catalunya / Espanya. VQPRD ⁶	2009	18,7	2010	17,3	-1,4 ▼
Catalunya / Espanya. ESCUMOSOS I CAVA ⁶		34,0		32,2	-1,8 ▼
Catalunya / UE15. VI TOTAL ⁷		2,0		1,9	-0,1 =

Observatori de la Vinya, el Vi i el Cava

- 1: Les diferències de sumar tones de raïm blanc i negre respecte la xifra total es produeixen per les varietats no identificades.
- 2: Els preus percebuts al 2009 i al 2010 són estimats per l'OVVC a partir dels estudis "El preu del raïm de vinificació a la verema 2009 en l'àmbit català" i "El preu del raïm de vinificació a la verema 2010 en l'àmbit català".
- 3: Els preus percebuts al 2009 són estimats. OVVC. "El preu del raïm de vinificació a la verema 2009 en l'àmbit català" i "Avaluació del preu del raïm de vinificació a la verema 2010 en l'àmbit català"
- 4: Variació en punts percentuals.
- 5: La campanya vitivinícola comprèn des de l'1 d'agost fins al 31 de juliol de l'any següent
5. Inclou també escumosos i altres vins.
- 6: Referent al consum a la llar.
- 7: Les dades de la UE15 pels anys observats són provisionals.

Fe d'errades del quadre de comandament de l'informe 2 del 2010:

- *Importacions de vi del 2008 i del 2009 (milers d'Euros): allà on diu 118.564, ha de constar 173.393 (2008), i allà on diu 53.056, ha de constar 91.549 (2009).*
- *Comercialització de les DO catalanes del 2009 (HI): allà on diu 470.821, ha de constar 477.046 (Mercat Estatal), i allà on diu 362.854, ha de constar 363.806 (Mercat Exterior).*

BLOC V: DESCRIPCIÓ I PRINCIPALS RESULTATS DE L'AVALUACIÓ DEL PREU DEL RAÏM DE VINIFICACIÓ A LA VEREMA 2010 EN L'ÀMBIT CATALÀ.

Parc Tecnològic del Vi – VITEC

Objectius

L'objecte d'aquest treball és calcular el preu corrent percebut pels viticultors establerts a Catalunya a la campanya 2010 per kilogram de raïm. Aquest preu és una dada mitjana ponderada d'un recull de preus significatiu de les varietats plantades en les diferents Denominacions d'Origen. També es té el preu mig per denominació d'Origen i per varietat vinífera.

Les dades s'obtenen per enquesta directa a comprador ja que d'aquesta manera s'aconsegueix abastar un major volum.

A continuació es presenta un resum de l'estudi "*Avaluació del preu del raïm de vinificació a la verema 2010*". L'estudi complet està disponible al web de [l'Observatori de la vinya, el vi i el cava](#).

Metodologia

Els raïms de vinificació remunerats tenen dues vies de valoritzar-se. Una via és a través de les empreses compradores de raïm, que elaboren i embotellen o que tan sols elaboren i venen a tercers, els anomenarem *empreses*. L'altre camí per comercialitzar el vi és l'elaboració a través de societats cooperatives catalanes limitades, que anomenarem *cooperatives*. En el cas de les primeres les dades obtingudes es corresponen amb la verema 2010 mentre que les cooperatives sols disposen de preus tancats de la verema 2009.

Per obtenir el preu del 2010 s'ha de calcular a partir del preu consolidat del 2009 i s'aplica la tendència de les empreses entre les dues anyades a aquest preu. El preu consolidat del 2009 és una dada que pel que fa a les empreses es va sol·licitar a l'enquesta del darrer any mentre que per les cooperatives s'ha obtingut aquest any. Aquest preu és una mitjana ponderada fent una estimació del pes de les cooperatives en el conjunt del mercat, que segons els nostres càlculs realitzats a partir de dades facilitades pels consells reguladors és del 43% per les cooperatives i el 57% per les empreses.

Recollida de dades

S'han realitzat un total de 68 enquestes a compradors que inclouen 690 preus que representen 246 milions de kg; això representa més del 50% de la producció anual. S'han obtingut preus de 21 varietats viníferes (taula 7).

Taula 7
Volums enquestats per DO
 Font: VITEC

DO.	Cooperativa (2009) (kg)	Empreses (2010) (kg)
Alella		175.689
Catalunya	352.820	18.570.038
Cava	45.458.484	74.008.972
Conca Barberà	13.233.984	600.665
Costers Segre	0	18.840.887
Empordà	2.606.344	1.492.711
Montsant	1.966.676	94.425
Penedès	9.258.752	37.331.773
Pla del Bages	313.520	615.284
Priorat	594.902	665.190
Tarragona	3.310.289	740.060
Terra Alta	9.370.375	7.006.560
Total	86.466.144	160.142.254

Els resultats obtinguts posen de manifest que:

El preu mig del raïm a Catalunya per la collita 2010 s'obté a partir de les dades del 2009 fent un preu ponderat entre cooperativa i empresa, tal com es veu a la taula 8. A aquest preu se li aplica la tendència observada per les empreses, que per a la collita 2010 és una disminució de preus del 0,49%. La suposició que es fa és que al estar les dues tipologies en un mateix mercat la tendència de preus ha de ser similar.

Si es desgranen les dades per Denominació d'Origen s'obté un estimador diferent per cada una d'elles, pel que la tendència és variable, tal com es veu a la taula 9. La tendència generalitzada és la disminució de preus, no obstant aquesta no es reflexa en el global ja que tan el Cava com el Penedès estan estabilitzats, i aquestes dues zones representen més del 70% del preu.

Taula 8
Estimació de preu general del raïm a Catalunya per la collita 2010 (dades en €/kg)
 Font: VITEC

ANY	VEREMA 2009	VEREMA 2010
PREU EMPRESES	0,351	0,349
INCREMENTS EMP.		-0,49 %
PREU COOP	0,233	0,232
PREU PONDERAT	0,309	0,299

Taula 9

Estimació del preu del raïm per la collita 2010 per cada DO.

Font: VITEC

DO	2009 TOTAL	2009 EMPRESSES	2010 EMPRESSES	ESTIMADOR	PREU 2010
Alella	0,498	0,498	0,440	-11,59%	0,440
Catalunya	0,443	0,476	0,405	-14,88%	0,377
Cava	0,272	0,325	0,324	-0,25%	0,271
Conca Barberà	0,253	0,388	0,330	-15,00%	0,215
Costers Segre	0,543	0,548	0,532	-3,03%	0,527
Empordà	0,334	0,373	0,355	-4,78%	0,318
Montsant	0,557	0,918	0,826	-10,00%	0,502
Penedès	0,295	0,330	0,325	-1,42%	0,291
Pla del Bages	0,470	0,666	0,585	-12,12%	0,413
Priorat	1,617	1,701	1,685	-0,93%	1,602
Tarragona	0,252	0,253	0,193	-23,75%	0,192
Terra Alta	0,204	0,176	0,199	13,17%	0,231

Si es desagreguen les dades per varietat vinífera s'obtenen els resultats que es visualitzen a les figures 12 i 13. En color més fosc (verd per les blanques i violaci per les negres) es mostra l'estimació de preu pel 2010 i en color més clar el preu mig pel 2009.

Si s'analitza el comportament de les varietats blanques en el global es produeix un lleuger increment que no es justifica si s'observen els estimadors individuals. Això es degut al canvi en la cistella enquestada d'empreses entre el 2009 i el 2010. Al no fer una ponderació per varietats, el global de blanques del 2010 té un percentatge de chardonnay superior, que fa que sigui una cistella més valuosa i incrementa el preu. Si s'analitzen les varietats més importants en volum és pot dir que els preus estan estabilitzats amb tendència a la baixa, mantenint-se el xarel·lo i el chardonnay.

Els canvis de preus més grans estan en les varietats amb poc pes específic, com ara el gewurztraminer o els muscats.

La tendència global de preu en negres dona un canvi respecte l'estudi de l'any 2009, sembla que els preus de les varietats negres ja no baixen més i mostren una tendència estable, al voltant de una estimació de 0,360 €/kg, per damunt del 0,276 €/kg que es valoren els blancs.

Si es compara per varietats senyalar l'increment detectat en el samsó i el cabernet sauvignon, mentre que altres com el ull de llebre i merlot estan estabilitzades. Senyalar la disminució de preu del pinot noir, que en l'estimació de preus pel 2010 passa de ser la varietat més ben valorada a la segona.

Fig.12
Preus (€/kg) per varietats blanques a Catalunya, la cistella de preu mostra el percentatge de cada varietat en el volum total enquestat (blanques i negres).

Font: VITEC

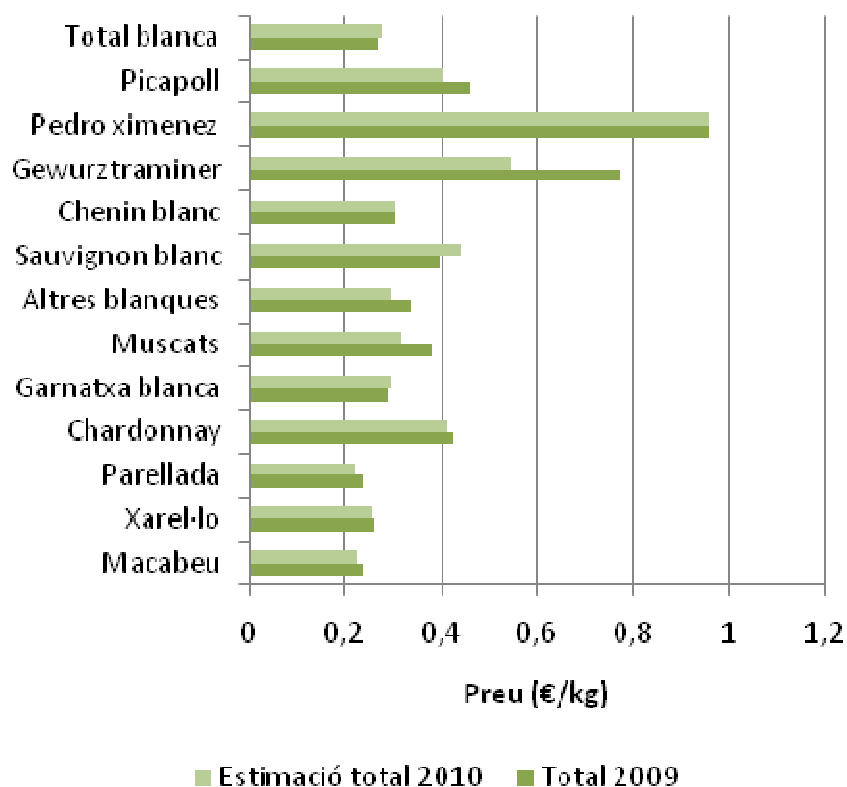
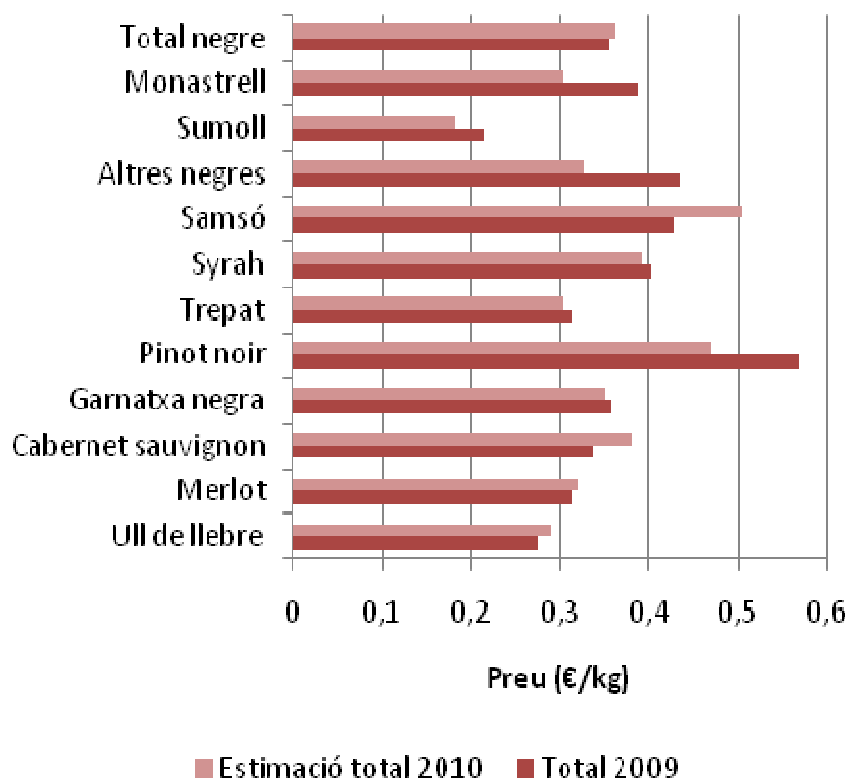


Fig.13
Preus (€/kg) per varietats negres a Catalunya, la cistella de preu mostra el percentatge de cada varietat en el volum total enquestat (blanques i negres).

Font: VITEC



Conclusions

A modus de conclusió es pot observar en la campanya 2010 una certa estabilització del preu global del raïm a Catalunya conseqüència de l'estabilització dels preus en la DO Cava i DO Penedès.

Els preus de les varietats blanques més importants estan estabilitzats amb tendència a la baixa, mantenint-se el xarel·lo i el chardonnay. Els preus de les varietats negres ja no baixen més i mostren una tendència estable, senyalar l'increment detectat en el samsó i el cabernet sauvignon, mentre que altres com el ull de llebre i merlot estan estabilitzades. Senyalar també la disminució de preu del pinot noir, que en l'estimació de preus pel 2010 passa de ser la varietat més ben valorada a la segona.

Per Denominacions es pot remarcar l'estabilització de preus a la zones de influència màxima de les varietats blanques macabeu, xarel·lo i parellada i assenyalar la DOQ. Priorat com a zona on el kg de raïm es paga més.

BLOC VI: ELS COSTOS D'IMPLANTACIÓ D'UNA HECTÀREA DE VINYA.

Agustí Villarroya Serafini (DAAM)

Introducció i Metodologia

Les dades que es presenten a continuació són el resultat del seguiment dels costos d'implementació d'una hectàrea de vinya al llarg d'una sèrie d'anys.

La compilació i elaboració de les dades ha estat duta a terme pel Sr. Agustí Villarroya, responsable de la Unitat Vitícola d'Assessorament del DAAM, fruit de la necessitat d'establir referències per tal de portar a terme un assessorament sobre les pràctiques culturals de la viticultura a Catalunya.

Les dades obtingudes no són representatives per a la totalitat del territori català, sinó que s'han de tractar com a indicadors de la realitat de la Catalunya Vitícola Central (Penedès, Alt Camp, Conca de Barberà,..).

Els preus de les operacions i les labors de conreu han estat extrets a partir de les facturacions realitzades per diferents empreses de serveis del territori especificat. D'altra banda, els costos horaris obtinguts són un recull dels més freqüents en explotacions vitícoles mitjanes (25-50 ha).

Els resultats es presenten en costos per hectàrea, havent considerat com a referència pel càlcul el concepte d'hectàrea teòrica, el que seria una hectàrea rectangular de 100 m * 100 m.

En la taula 10 es presenten els costos desagregats del 2011, de la preparació, plantació i conreu d'una hectàrea teòrica de vinya pel primer i el segon any. Com s'observa, la principal inversió es realitza el primer any, essent els més elevats els costos de preparació del sòl i d'adobat.

En la taula 11 s'afegeixen als costos obtinguts, els costos de desinfecció i d'emparrat. Els resultats mostren 4 possibilitats, amb i sense desinfecció i, amb emparrat de fusta o metàl·lic. Tal i com mostren les dades, l'opció més costosa inclou la desinfecció amb emparrat amb postes de fusta (19.058,6 €/ha)

En la figura 14, es mostra la compilació de dades obtingudes des de l'any 1996. L'evolució en Euros constants, mostra un clar creixement dels costos d'implantació fins a l'any 2000. A partir del 2000, la tendència es força estable, tot i que assoleix un màxim en el 2002, any a partir del qual els costos es redueixen lleugerament.

Resultats obtinguts

Taula 10

Cost de preparació, plantació i conreu per a la implantació d'una hectàrea de vinya.

Dades de l'any 2011.

Font: Unitat Vitícola d'Assessorament del DAAM

	Unitats necessàries per a 1 ha. teòrica (hores, jornades o unitats, segons la partida)	Preu unitari (€)	Cost total en €/ha
PRIMER ANY			
LABORS PREPARACIÓ DEL SÒL.			
Subsolat	6	50,00	300,00
Desfons	9	55,00	495,00
Arada i fresadora	8	35,00	280,00
Anàlisi sòl	2	85,00	170,00
ADOBAT			
Fems vaqueria (escamp.camp)	30.000	0,02	600,00
Clorur potassa	500	0,75	375,00
Superfosfat triple	300	0,30	90,00
Sulfat de ferro	1000	0,17	170,00
MATERIAL VEGETAL			
Portaempelts	0	0,75	0,00
Planta empeltada	3000	1,20	3600,00
PLANTACIÓ			
Màquina S.Manual	0	0,25	0,00
Màquina laser	0	0,30	0,00
Injector aigua (plantar)	2	90,00	180,00
Tractor i cuba	8	35,00	280,00
Prep. plantar i marcar	4	90,00	360,00
LABORS CONREU			
Labors cultivador	8	35,00	280,00
Cava manual	2	90,00	180,00
Treure rebrots - lligar	4	90,00	360,00
TRACTAMENTS			
Tractor i maquin.	6	35,00	210,00
Produc. Mildiu	15	7,85	117,75
Ensofradora	2	35,00	70,00
Sofre	60	0,55	33,00
TOTAL PREPARACIÓ, PLANTACIÓ I CONREU. PRIMER ANY			8.150,75
SEGON ANY			
LABORS			
Podar	2	116,00	232,00
Replantar fall.	1	100,00	100,00
Cavar (arades superf.)	2	35,00	70,00
Tutors "canyes"	3.000	0,06	180,00
Treure rebrots	2	90,00	180,00
Lligar	3	90,00	270,00
Despunt-lligar	6	90,00	540,00
Fil lligar	8	2,00	16,00
Conreu mecànic (cultivador)	8	35,00	280,00
TRACTAMENTS			
Tract. Mildiu	6	35,00	210,00
Prod. Mildiu	15	7,67	115,05
Ensofradora	3	35,00	105,00
Prodc. Oïdi	1,25	50,00	62,50
Tract. Oïdi	2	35,00	70,00
Sofre	60	0,55	33,00
TOTAL LABORS DE CONREU. SEGON ANY			2.463,55

Nota: les partides amb zero en les unitats, indiquen que no s'ha escollit aquella opció pel càlcul, havent-se triat una altre d'objectius equivalents

Taula 11

Cost d'implantació d'una hectàrea de vinya. Diferents opcions segons el tipus d'emparrat i la realització de desinfecció. Dades de l'any 2011.

Font: Unitat Vitícola d'Assessorament del DAAM

	Emparrat amb postes metàl·lics		Emparrat amb postes de fusta	
	Sense desinfecció	Amb desinfecció	Sense desinfecció	Amb desinfecció
Desinfecció (700 kg/ha DD) (700 x 4,3 €)	0,00	3.010,00	0,00	3.010,00
Plantació-1er any	8.150,75	8.150,75	8.150,75	8.150,75
Emparrat (1+2)(*)	0,00	0,00	5.434,30	5.434,30
Emparrat (1+2)**	3.620,56	3.620,56	0,00	0,00
Conreu 2º any	2.463,55	2.463,55	2.463,55	2.463,55
Cost total	14.234,86	17.244,86	16.048,60	19.058,60

(*) Postes terminals fusta

(**) Postes terminals metàl·lic

Figura 14

Evolució del cost d'implantació d'una hectàrea de vinya. Emparrat de fusta amb realització de desinfecció. Dades del 1996 al 2011, en Euros corrents i en Euros constants.

Font: Unitat Vitícola d'Assessorament del DAAM

