

05003401 Desembocadura del riu Tordera

Conca: Tordera
Comarca: Maresme
Selva
Municipi: Blanes
Malgrat de Mar



A. DESCRIPCIÓ GENERAL

A.1. Tipologia: tipus i subtipus

Desembocadures actuals de rius i rieres

A.2. Descripció

El riu Tordera forma a la seva desembocadura una llacuna aïllada del mar per una barra de sorra i còdols i constitueix un espai d'elevat interès, especialment pels ocells migratoris que utilitzen la zona com a punt de repòs i refugi en èpoques migratòries.

La vegetació de ribera la constitueixen primordialment bosquets d'oms, àlbers i freixes. Tot i això, la ruderalització de la zona facilita l'expansió de la canya (*Arundo donax*), en detriment del canyissar, de les jonqueres o del tamarig. Actualment, a la llera s'hi fan gespes vivaces decumbents. També hi ha plantacions de plàtans i abundants robinies (*Robinia pseudoacacia*).

Entre els hàbitats d'interès comunitari apareixen, segons la cartografia dels hàbitats, els hàbitats 92A0 "Alberedes, salzedes i altres boscos de ribera" i 3290 "Rius mediterranis intermitents, amb gespes nitròfiles del *Paspalo-Agrostidion*" i s'hi ha citat també l'hàbitat 3280 "Rius mediterranis permanents, amb gespes nitròfiles del *Paspalo-Agrostidion* orlades d'àlbers i salzes".

Pel que fa a l'avifauna, s'hi observen espècies com el berrat pescaire (*Ardea cinerea*), el martinet de nit (*Nycticorax nycticorax*), el blauet (*Alcedo atthis*), la xivitona (*Actitis hypoleucos*), el martinet ros (*Ardeola ralloides*) i el corriol petit (*Charadrius dubius*), entre d'altres. Entre l'herpetofauna s'hi ha citat, per exemple, reineta (*Hyla meridionalis*), tortuga de rierol (*Mauremys leprosa*) i serp d'aigua (*Natrix natrix*).

En línies generals aquest és un espai molt degradat en què s'acumulen els problemes comuns de tot el litoral català: contaminació de les aigües -en aquest cas d'origen industrial, pels polígons de Sant Celoni-, ocupació dels marges inundables amb construccions i usos diversos, creixement urbanístic, sobrefreqüentació humana, deixalles, trepig, etc. És destacable l'ocupació de gran part del marge esquerre més proper a la desembocadura per un càmping, que estreny notablement la llera. S'ha construït una escullera al marge dret, al costat de la desembocadura, que evita la formació de la llacuna que anteriorment es formava al sector més proper al mar. Aquest espai permetria acollir molts més ocells en migració o nidificants dels que actualment acull, però veu molt reduït el seu potencial ecològic pels factors esmentats.

Aquesta zona humida està situada dins l'espai de la Xarxa Natura 2000 ES5110007 "Riu i Estanys de Tordera".

B. NOM I CODIFICACIÓ

Nom: Desembocadura del riu Tordera
Codi: 05003401
Codi Inventari anterior: 0330500
Codi mollera:
Complex:
Nom del complex:

Altres noms:

C. LOCALITZACIÓ, SUPERFÍCIE I CARACTERITZACIÓ

C.1 Localització administrativa

Província: Girona
Comarca: Maresme
Selva
Municipi/s Blanes

Malgrat de Mar

C.2 Localització geogràfica

UTM_X: 481.480,23 UTM_Y: 4.611.403,73 Altitud (m): 1 Superfície (Ha): 13,94

C.3 Localització i caracterització hidrològica

Conca: Tordera

Subconca: Riu Tordera

Origen: natural núm.d'estanys/llacunes: 1 existència: E Recup.?:

D. USOS I ALTERACIONS

D.1. Usos

Usos paisatgístics
Lleure i esports
Pesca i/o piscifactoria

D.2. Alteracions hidrològiques

Alteració de la circulació de l'aigua
Dragats i actuacions a la llera i marges
Abocament de runes i residus inerts
Variacions dràstiques del nivell d'aigua per derivacions, extraccions i bombeig (a la mateixa zona humida o a

D.3. Alteracions de la qualitat de l'aigua

Aportacions d'aigua de riu/drenatges de mala qualitat
Abocaments deixalles sòlides
Salinització per intrusió marina
Eutrofització
Vessament d'aigües urbanes
Vessaments aigües residuals industrials, residus tòxics, carburants i lubricants d'embarcacions a motor

D.4. Alteracions sobre la flora i la fauna

Proximitat autopista/autovia/carretera
Abocaments de residus, runes, etc.
Proximitat nucli urbà (soroll, cont.lumínica,etc)
Presència d'espècies vegetals exòtiques
Presència d'espècies animals exòtiques
Sobrefreqüentació antròpica
Tales forestals i neteges de vegetació de ribera

D.5. Captacions i abocaments

Abocaments indeterminats dins o en radi 100 m
Captacions d'aigua en un radi de 100 m
Captacions d'aigua dins la zona humida

E. DIAGNOSI

E.1. Estat ecològic (ECELS/QAELS)

Estat ecològic: ECELS: III Mediocr 45 QAELS: III Mediocre 0,5 Data: Lloc:

E.2. Estat de conservació observat

Molt deficient

E.3. Valoració

Zona d'aiguamolls litorals d'elevat interès faunístic pel fet de situar-se en plena ruta de migració d'ocells d'Europa occidental a l'Àfrica. Espai molt degradat per diversos problemes ambientals (ocupacions, contaminació d'aigües, etc.).

E.4. Particularitats ecològiques i biològiques

Especial interès per la seva aportació a la diversificació dels sistemes naturals de la conca o l'àrea geogràfica on es localitza
Zona de biòtop-pont entre grans zones humides
Important zona de refugi i hivernada d'ocells
Elevada diversitat biològica i representativitat
Presència d'hàbitats naturals de l'annex I de la Directiva Hàbitats
Zones importants per a la conservació d'espècies de fauna de l'annex de la Llei 22/2003, de protecció dels animals

E.5. Hàbitats: Unitats de la llegenda de la cartografia CHC50

Unitat	Nom	Font de les dades
16a	Platges arenoses nues o amb vegetació nitròfila de teròfits	CHC50
24a	Llits i marges de rius, o vores d'embassaments, sense vegetació llenyosa densa	CHC50
53d	Canyars de vores d'aigua	CHC50
82a2	Conreus herbacis intensius: hortalisses, flors, maduixeres ...	CHC50
86a	Àrees urbanes i industrials, inclosa la vegetació ruderal associada	CHC50

E.6. Hàbitats d'Interès Comunitari (* HIC prioritari)

Codi	Nom	Font de les dades
3270	Rius amb vores llotoses colonitzades per herbassars nitròfils del <i>Chenopodium rubri</i> (p.p.) i del <i>Bidention</i> (p.p.)	CHIC50
3290	Rius mediterranis intermitents, amb gespes nitròfiles del <i>Paspalo-Agrostidion</i>	CHIC50

F. RÈGIM DE PROTECCIÓ I GESTIÓ

F.1: Figures de protecció

Tipus de figura	Subtipus	Codi	Nom
Xarxa Natura 2000	LIC	ES5110007	Riu i Estanys de Tordera

F.2. Masses d'aigua

Codi	Categoria	Nom
	Zona Humida	Desembocadura del riu Tordera
1400240	Riu	La Tordera des de la confluència de la riera de Vallmanya fins al mar
T11	De Transició	Desembocadura del riu Tordera

F.3. Gestió de l'espai

F.4. Gestió d'espècies

G. URBANISME I RÈGIM DE PROPIETAT

H. SITUACIÓ A L'INVENTARI DE ZONES HUMIDES DE CATALUNYA I A L'INZH

Data inclusió: 01/03/2001

Codi_situació	Data inici	Tipus mod.
M	01/11/2006	Modificació dels límits (nova delimitació)
I	01/03/2001	

INZH (codi, nom, tipus, estat):

I. ACTUACIONS I PRIORITATS

Actuació	Prioritat(1max,2,3)	Observacions
Control de la contaminació de les aigües (abocaments, etc.)	1	
Control invasions del DPH i usos zones de servitud i policia	1	càmping marge esquerre (i dret)
Delimitació definitiva domini públic hidràulic (DPH)	1	
Millora d'hàbitats	1	bosc de ribera
Retirada de runes i/o deixalles	1	
Retirada estructures artificials a marges o llera de caràcter hidrològic (esculleres, formigonats,....)	1	escullera marge dret
Millora de la senyalització	2	
Prohibició o regulació estricta d'accés	2	tancament temporal d'accés al canyissar i sectors costaners, en època de cria
Regulació accés fauna domèstica	2	
Regulació usos pesquers	2	
Senyalització com a zona humida de l'Inventari	3	

481200

481400

481600

481800

482000

4611800

4611600

4611400

4611200

4611000

4610800

4611800

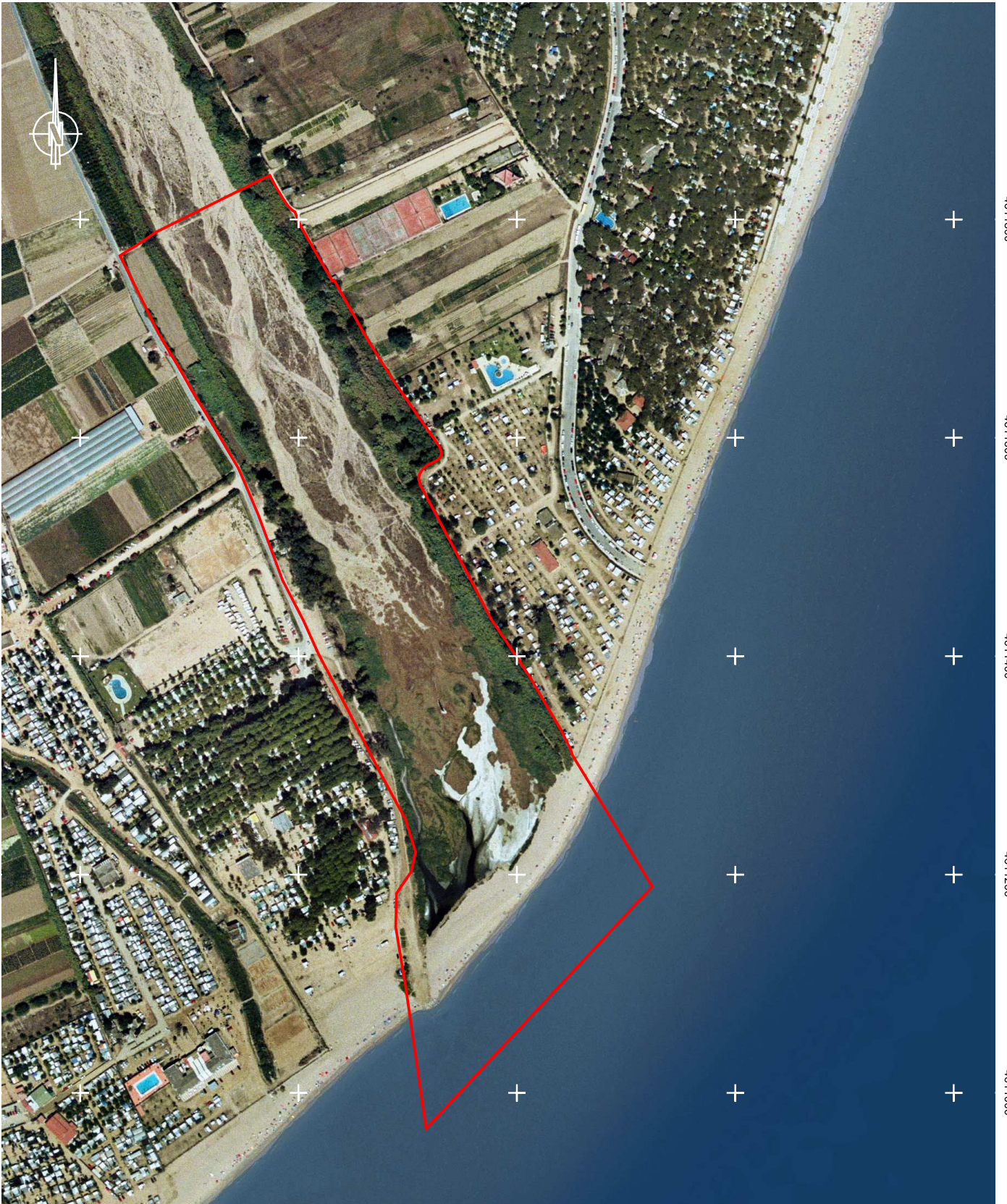
4611600

4611400

4611200

4611000

4610800



NOM: Desembocadura del riu Tordera
 CODI: 05003401
 SUPERFICIE: 13,94 Ha
 MUNICIPI: Blanes i Malgrat de Mar



Generalitat de Catalunya
 Departament de Medi Ambient
 i Habitatge

Títol de l'estudi :

INVENTARI DE ZONES HUMIDES DE CATALUNYA

Títol del plànol :

ORTOFOTOMAPA

Escala :

1:5.000

Nº del plànol :

1

Data :

DESEMBRE 2006



ECAFIR S.L.

481200

481400

481600